

EDUCACIÓ EQUIPAMENTS

El centre d'esports de la Pobla de Segur també formarà tècnics de futbol i de bàsquet

S'inaugurarà al setembre a l'actual Espai Raier i estarà en funcionament durant tot l'any

M. CODINAS

LLEIDA | El nou centre específic de formació professional en esports de muntanya que s'ubicarà a la Pobla de Segur i la Torre de Capdella (vegeu SEGRE d'ahir) obrirà les portes al setembre i acollirà estades per a esportistes d'alt rendiment així com colònies esportives per a centres educatius. A més a més, a mitjà termini també formarà tècnics esportius en altres modalitats, com són el futbol o el bàsquet. Així ho va explicar ahir l'alcalde de la Pobla de Segur, Marc Baró, després de firmar el protocol per establir les principals línies d'actuació amb la Generalitat, la Diputació i la Torre de Capdella.

El centre es construirà a l'edifici on està ubicat actualment l'Espai Raier de la Pobla i en un altre edifici encara sense concretar de la Torre de Capdella. A més, es preveu la construcció de nous equipaments esportius, com una pista d'atletisme, una pista de pàdel o un camp de futbol. Està previst que el centre absorbeixi l'actual oferta de cicles de Formació Professional d'esports de muntanya que ara s'imparteix des de l'Institut de la Pobla –i que compta amb uns vuit-centes alumnes anuals– i ampliar-la.

Col·laboració

El conveni també inclou la col·laboració d'empreses i organitzacions de la zona d'influència del sector, així com de les fundacions i entitats sense ànim de lucre que hi puguin col·laborar.



L'edifici de la Pobla on ara està ubicat l'espai Raier de la Pobla acollirà el nou centre.



Els principals impulsors del projecte, ahir després de firmar el protocol sobre línies d'actuació.

LES CLAUS

Inauguració

■ Aquest nou centre obrirà les portes el mes de setembre de l'any que ve, de cara al curs 2020-2021.

Nous equipaments

■ Està previst que es construeixin nous equipaments esportius com ara pistes de futbol, pàdel o atletisme a prop del centre de la Pobla, a més de condicionar l'Espai Raier i el local que finalment es destini per al centre ubicat a la Torre de Capdella.

Formació contínua

■ S'oferiran formacions contínues a cossos de seguretat i emergència en matèria de rescats i emergències, així com estades i colònies esportives.

Formació en actuacions d'emergència

■ El nou centre oferirà formacions contínues en matèria de rescats o emergències per a entitats i cossos d'emergència i seguretat com els Bombers o els Mossos d'Esquadra. Amb l'ampliació d'oferta el centre de formació específica espera tenir les portes obertes tot l'any i convertir-se en referent de tot Catalunya.

MUNICIPIS SANITAT

El Pont demana un espai de vols mèdics nocturns

LLEIDA | El Pont de Suert va enviar ahir una carta al secretari d'Infraestructures, Isidre Gavín, perquè s'"habiliti un espai que permeti els vols nocturns d'helicòpters" per a trasllats mèdics d'emergència. L'alcalde, Josep Antoni Troguet, va explicar que encara que a la localitat no hi ha heliport, "ja hi ha espais on es fan trasllats en helicòpter de dia, en zones properes al centre mèdic".

Per això, el primer edil va

instar a desplegar "la infraestructura necessària" per poder acollir vols mèdics també de nit, de la mateixa manera que a Tremp (vegeu SEGRE d'ahir). Val a recordar que Vilaller ja compta amb un heliport. D'altra banda, els serveis mèdics de Catalunya i França preveuen firmar un conveni per assegurar la mobilitat dels professionals als dos costats de la frontera i donar més garantia en la cobertura de les emergències.

SERVEIS PROVEÏMENTS

Almacelles canvia la captació de l'aigua al proliferar una alga que li dona mal gust

E. F.

L'ALMACELLES | El municipi d'Almacelles ha dut a terme un *bypass* al punt de captació de l'aigua potable al pantà de Santa Anna per evitar l'embassament de proveïment (amb 163.000 m³) en el qual ha proliferat una alga microscòpica (geosmina), que li donava mal gust i la feia totalment inadequada per a l'ús domèstic. L'alcalde, Josep Ibarz, va apuntar que la seua proliferació va obligar a cons-

truir una captació directa des del canal d'Aragó i Catalunya fins a la planta potabilitzada sense passar per l'embassament. En aquest sentit, la firma Aqualia, que gestiona el servei a Almacelles, ha proposat la instal·lació d'uns filtres de carboni actiu per evitar el mal gust. Aquesta mesura preveu una inversió de 150.000 euros. Segons Ibarz, el consistori ha sol·licitat una ajuda a l'ACA per portar a terme els treballs

i evitar així que es repeteixi la mateixa situació. Tanmateix, caldria buidar l'embassament i cobrir-lo amb una lona que permetés la neteja periòdica, "tot i que aquesta opció supera els 400.000 euros", va dir. Va explicar que la inversió es veurà reflectida al preu final de l'aigua el 2021. Ibarz va assenyalar que els condicionants que afavoreixen la proliferació de l'alga són un indicatiu del canvi climàtic.

MUNICIPIS INICIATIVES

Nadal sobre gel a Sort i Balaguer

La capital del Sobirà estrena pel pont de la Puríssima una pista de patinatge a la plaça Major || Comencen els treballs per instal·lar l'equipament de la Noguera

M.C.B. / X.R.

| SORT/BALAGUER | Sort i Balaguer tindran aquest hivern una pista de patinatge sobre gel. Les dos iniciatives tenen com a objectiu la promoció turística i dels comerços d'aquestes dos capitals de comarca en aquestes dates marcades per les compres nadalenes. A la capital del Sobirà, és la primera vegada que es posa en marxa una iniciativa d'aquestes característiques després que la idea es descartés fa dos anys a causa de la falta de temps per organitzar-ho. En aquesta ocasió, la pista estarà ubicada a la plaça Major i entrarà en funcionament des d'aquest divendres dia 6 i fins al 6 de gener de les 17 hores a les 21 hores. A més, l'alcalde de la ciutat, Raimon Monderde, va explicar que "estem estudiant que grups de nens de centres educatius de la zona puguin aprofitar les instal·lacions també durant el dia" i va afegir que "la proposta ha tingut molt bona acollida, ja que suposa un incentiu tant per al turisme com per a la gent del territori". La instal·lació tindrà un cost de 14.000 euros i preten



La pista de patinatge sobre gel de Balaguer entrarà en funcionament aquest pont de la Puríssima.

ser un punt de trobada *après-ski* que ajudi a complementar l'oferta de lleure de la comarca. Tindrà una extensió d'uns 100 m² amb una capacitat per a 15/20 patinadors i els tiquets costaran 5 euros i inclouran el

lloguer dels patins i 30 minuts a la pista. Per la seua banda, l'empresa encarregada del muntatge de la pista de Balaguer va començar ahir els treballs per instal·lar el sistema de refrigeració que permetrà la fabrica-

ció del gel. La previsió és que aquest equipament ja estigui en funcionament aquest pont de la Puríssima, si les condicions meteorològiques ho permeten. La pista estarà oberta fins al 12 de gener.

SERVEIS

Bus fins al Pallars per als usuaris del tren de la Pobla

| LLEIDA | El servei de tren de la línia de la Pobla es farà en bus fins demà entre Balaguer i el Jussà pel manteniment d'un comboi. D'altra banda, Renfe cobrirà en autocar entre divendres i diumenge que ve el tram de Lleida a Tarragona de la línia R-14 per obres. El tram de Lleida a l'Espluga es fa en autocar per les inundacions.

SERVEIS

Bossòst incorpora dos operaris a la plantilla municipal

| BOSSÒST | L'ajuntament de Bossòst ha incorporat dos nous operaris a la plantilla municipal amb l'objectiu de reforçar els serveis d'infraestructures i equipaments. Així mateix, el ple va aprovar una modificació de pressupost de 153.000 euros per assumir despeses en la millora d'accessos, serveis, neteja, reparacions i altres obres de la via pública.

Fàbrica San Miguel Lleida

12.12.19
Aloha Benets
20:00 h.



SanMiguel
on air

Demana la teva Magna de San Miguel, introdueix a la web sanmiguel.es/promociones/onairlleida

el pincode que trobaràs al collari de l'ampolla, i descobreix al moment si has guanyat una entrada doble per gaudir del concert de San Miguel On Air.

- #SANMIGUELONAIR
- @sanmiguelEs
- facebook.com/sanmiguel
- sanmiguel.es

MEDI AMBIENT RESIDUS

Llum verda a rebre els primers residus a l'abocador de Riba-roja

La Generalitat atorga el codi gestor a l'UTE d'Urbaser i Griñó malgrat les crítiques

E. F. / X. R.

LLLEIDA | L'Agència de Residus de Catalunya (ARC) ha atorgat a l'empresa Lestaca, l'UTE formada per Urbaser i Griñó, el codi gestor perquè l'abocador de Riba-roja i el centre d'avaluació puguin operar. El codi autoritza la deposició de residus industrials no perillosos. L'ajuntament de Riba-roja va valorar "molt positivament" i amb satisfacció el final dels tràmits, mentre que alcaldes del Segrià i la Ribera d'Ebre han mostrat en reiterades ocasions oposició al projecte.

Amb el codi, es podrà iniciar la fase d'operació i Lestaca començarà a pagar els cànon que estableixen el conveni amb Riba-roja. Són 150.000 euros enguany, així com l'import del tractament i recollida de residus al municipi, que ascendeix a 95.000 euros. "A més els veïns quedaran exempts del pagament d'aquesta taxa", va afirmar Antoni Suárez, alcalde de Riba-roja.



LES CLAUS

Autorització

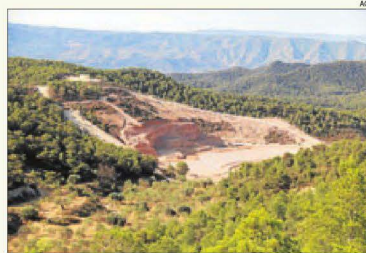
■ L'ambiental permet tractar fins a 250.000 tones de residus a l'any. El consistori rebrà aquest any 150.000 euros en concepte de cànon.

Taxa municipal de residus

■ Els veïns de Riba-roja queden exempts de pagar el rebut d'escombraries i l'empresa abona 95.000 euros anuals per aquest servei.

Dipòsit pròxim al Segrià

■ L'abocador es troba a poc més de tres quilòmetres del poble d'Almatret i una mica més de set de Maials.



Imatge d'arxiu de l'abocador de Riba-roja.

"Progressivament diferents veïns del poble s'incorporaran als llocs de treball que es vagin creant. El mínim que establia el conveni eren catorze llocs de treball però ja se'n ha comunicat que podrien ser més", va explicar Suárez. Per la seua part, fonts de Lestaca van afir-

mar que l'objectiu és que abans que acabi l'any ja es comencin a rebre residus al dipòsit de Riba-roja i que ara estan en el procés de contractar el personal entre altres tràmits per posar en marxa l'abocador.

Per la seua part, el delegat del Govern a les Terres de l'Ebre va

reconèixer ahir que el projecte del dipòsit de Riba-roja "estava molt avançat i no s'ha pogut aturar". "Haurem de mirar que generi el mínim impacte possible i es vigili la contaminació pel trànsit de camions i vehicles pesants, que cada dia arribaran al dipòsit", va dir.

Inversió de 350.000 € per a la clausura parcial del de Figols

■ L'Agència de Residus de Catalunya (ARC) ha concedit una subvenció de 350.085 euros al consell del Jussà per finançar les obres de clausura parcial del dipòsit controlat de residus de Figols, a Tremp. Els treballs afecten la zona més antiga de l'abocador (vas A) i una part de l'actual (vas 1B), que han esgotat la seua capacitat útil de dipòsit de residus. Ara és necessari fer-ne el segellament per minimitzar els impactes potencials sobre el medi, tant el visual com la producció de lixiviat i les emissions de biogàs.

Aquestes obres de segellament inclouran capes d'impermeabilització, drenatge i revegetació, a banda d'acabar de connectar la xarxa de biogàs, tal com preveu la normativa sectorial vigent.

Aquesta actuació s'inclou en el Pla Sectorial d'Infraestructures de Gestió de Residus Municipals de Catalunya.

TROBADES

Crespín es reuneix amb el president del consell de la Segarra

LLLEIDA | El subdelegat del Govern, José Crespín, es va reunir ahir amb el president del consell de la Segarra, Francesc Lluch, i l'alcalde de Montornès, Dionís Oña. Crespín i Lluch van parlar de la millora de l'A-2 i Crespín va reiterar el compromís per reparar el ferm entre Torrefarrera i els Alamús. També van repassar els danys de les inundacions del mes d'octubre.



Entitats col·laboraran amb el Geoparc ■ El Geoparc Origenes va firmar ahir 18 convenis amb entitats, entre les quals hi ha empreses turístiques, agroalimentàries i de productes artesanals. El Geoparc assessorarà les entitats, que incorporaran una explicació geològica en la seua activitat.

POLÍTICA

El Jussà demana inversió en accessos a nusos i fibra òptica

TREMP | Els 14 alcaldes del Jussà i el consell es van reunir ahir amb el president de la Diputació, Joan Talarn, i li van demanar que els plans d'ajuts per al 2020 tinguin en compte els accessos a nusos. La comarca té gairebé 500 quilòmetres d'accessos de titularitat municipal. També van demanar celeritat en el projecte de la corporació per desplegar la fibra òptica.



BELLISSIMO



del DIVENDRES

22

NOVEMBRE

LLEIDA

LA COPA D'OR

el DIUMENGE

8

DESEMBRE

GRANS DESCOMTES ON-LINE

www.ilcircoitaliano.com

DESDE

9€

ONLINE



EMERGÈNCIES TRANSPORT

Un accident d'un camió provoca una fuga de gas propà a Talarn

El tràiler va xocar amb un fanal i es va trencar una vàlvula del remolc || Es va activar el Transcat i es van haver de transvasar 17.000 l a un altre vehicle durant 12 hores

A.G.B. / X.R.

TALARN | Protecció Civil va activar ahir en fase de prealerta el pla emergències per accidents de transport de mercaderies perilloses (Transcat) a Talarn després que un camió cisterna que transportava 17.000 litres de propà xoqués contra un fanal, la qual cosa va provocar que es trencés una vàlvula del remolc i es vessés gas. L'accident es va produir a les 8.45 hores a la plaça Anna Maria Janer, a dins del nucli urbà, i fins al lloc es van desplaçar vuit dotacions dels Bombers de la Generalitat, entre dotacions i vehicles de comandament. Protecció Civil va demanar als veïns de Talarn que evitessin atansar-se a la zona i es va tallar al trànsit els carrers pròxims.

Paral·lelament, els Bombers van treballar per tancar la fuga a la vàlvula de retorn, que vessava aproximadament un litre cada deu minuts. També es van fer comprovacions sobre la perillositat i totes les proves, com l'explosimetria, van donar negatiu. Es va decidir transvasar el gas a un altre camió cisterna que va arribar a la localitat passades les 13.00 hores.

Poc després es va iniciar el transvasament i cap a les 14.34 hores es va comprovar que la vàlvula afectada ja no vessava gas. Els treballs es van allargar



Imatge del camió cisterna que va impactar contra el fanal quan maniobrava.

fins passades les 21.00 hores. Protecció Civil va posar fi a la prealerta del Transcat dotze hores després d'activar-la.

Maniobra

L'alcalde de Talarn, Àlex Garcia, va explicar que "el camió ha xocat contra el fanal quan estava maniobrant, possiblement perquè hi havia molta boi-

ra en aquell moment". El tràiler es dirigia a uns dipòsits que hi ha a uns tres-cents metres i que proveeixen aquesta localitat del Pallars Jussà. Garcia també va afegir que "al tractar-se d'un accident d'un transport de mercaderies perilloses s'ha activat per precaució el protocol del Transcat, com el de tallar al trànsit els carrers pròxims". Per

la seua banda, veïns de la plaça es van queixar que no van poder sortir de casa en tot el dia i que "no s'ha pogut entrar i sortir de Talarn".

L'objectiu del Transcat és respondre de forma ràpida i eficaç, minimitzar els danys a persones, béns i medi ambient i restablir els serveis en cas d'emergència.

TRIBUNALS SENTÈNCIA

Condemnats a tornar 304.242 € per cases que no es van fer a Almacelles

Dos bancs, a les sis famílies afectades

A. GUERRERO

LLEIDA | El Tribunal Suprem ha condemnat el BBVA i el Banc Sabadell a retornar 304.242 euros a sis famílies que van avançar aquesta quantitat en total per la compra de sis cases adossades a Almacelles que mai es van arribar a construir. Les famílies afectades van avançar diferents quantitats a la promotora, Habitatges Roure-Arnó, entre els anys 2005 i 2006 com a avançament per a la construcció de les adossades en un solar entre els carrers Àngel Guimerà i la carretera de Sucs. Tanmateix, la constructora va fer un concurs voluntari de creditors.

Les famílies afectades, representades pel lletrat Enric Rubio,

del despatx Rubio Advocats, van iniciar una batalla judicial contra Caixa Penedès (després Banc Sabadell) i Caixa Catalunya (després BBVA), les entitats que eren darrere de l'operació, al considerar que no van exigir a la promotora-constructora un aval o una assegurança que garantís el retorn dels diners en cas de no poder entregar-se els habitatges. El jutjat de Prime-

SUPREM

Considera que els bancs no van exigir a la promotora una assegurança en cas de no entregar els habitatges



Vista aèria d'Almacelles.

ra Instància 4 de Lleida va destimar la demanda el 2015 i, posteriorment, l'Audiència de Lleida només la va estimar parcialment. Les famílies van recórrer a la sala civil del Tribunal Suprem, que ara els ha donat la raó. El Suprem considera que els dos bancs "coneixien o havien de conèixer que al compte del promotor s'estaven fent ingressos dels afectats per comprar

les cases, ja que era la mateixa en què es pagava el préstec hipotecari concedit per a la promoció d'habitatges". D'aquesta manera, l'alt tribunal conclou que "és procedent estimar la responsabilitat per la restitució de totes les quantitats que els compradors van ingressar". El Banc Sabadell ha de retornar 152.698,12 euros i el BBVA, 151.544 euros.

TRÀNSIT

SEGRE TARRAGA



Imatge de la retenció.

Cues a l'A-2 a Bellpuig a l'incendiar-se un camió

El vehicle afectat transportava mobles

BELLPUIG | L'incendi d'un camió va provocar cues de fins a dos quilòmetres ahir a la tarda a l'autovia A-2 al seu pas per Bellpuig en direcció a Barcelona, segons va informar el Servei Català de Trànsit. El camió, que transportava mobles, es va començar a cremar cap a les 18.36 hores quan circulava cap a Barcelona a l'altura del quilòmetre 495. Fins al lloc van anar dos dotacions dels Bombers de la Generalitat, patrulles dels Mossos d'Esquadra i operaris de la via. L'incident va obligar a tallar un dels carrils de circulació, cosa que va provocar cues de fins a dos quilòmetres que es van prolongar fins passades les 20.00 hores, quan els Bombers van donar el foc per extingit. D'altra banda, un tot terreny va bolcar ahir a Cabó (Alt Urgell). No hi va haver ferits.

ACCIDENT

Ferida greu en un xoc a Andorra

ANDORRA LA VELLA | La conductora d'un turisme va resultar ferida de caràcter molt greu ahir dilluns a la tarda al col·lidir contra un camió a Santa Coloma, a Andorra.

La dona va ser evacuada en helicòpter a l'hospital Sant Pau de Barcelona. La carretera va estar més de dos hores tallada.

FRAU

Ajomen un judici per una estafa

LLEIDA | L'Audiència de Lleida ha ajornat el judici previst per demà contra un veí de Gistain (Osca) perquè l'acusat està malalt. La Fiscalia demana condemnar l'home a considerar que va estafar 50.000 euros al seu germà discapacitat.

POLÍTICA CULTURAL PROTECCIÓ

Aeso, Bé d'Interès Nacional

La Generalitat declara com a BCIN el jaciment romà d'Isona en categoria arqueològica || Un "referent de l'època romana a la Catalunya interior"

ACN/J.B.

BARCELONA | La Generalitat va aprovar ahir, a proposta de la conselleria de Cultura, declarar l'antiga ciutat romana d'Aeso, a Isona (Pallars Jussà), Bé Cultural d'Interès Nacional (BCIN) en la categoria de zona arqueològica. Amb aquesta declaració, les intervencions a l'àrea protegida requeriran una autorització prèvia de la conselleria en el cas d'actuacions com remoure, excavar o anivellar el terreny, reparcel·lació de finques, arranjaments de camins, demolicions d'edificis, plantació o arrancada d'arbres o canvis de cultiu.

Bona part del jaciment romà d'Aeso es troba situat sota el nucli antic de l'actual població d'Isona i també sota els horts de la zona sud del nucli urbà de la localitat. La superfície total de la delimitació és de 12,3 hectàrees, entre la zona del nucli antic, el raval i els horts i camps agrícoles.

Les últimes excavacions arqueològiques al jaciment, a finals d'octubre, van treure a la

llum restes d'una de les portes de la muralla d'Aeso, datades al segle I aC, que han convertit aquesta àrea en una de les més grans que es conserven de l'època romana a Ponent. Els arqueòlegs també van descobrir la presència de nombroses construccions d'estances o de clavegueram més modernes, de l'època altoimperial (segles I-II dC).

L'alcaldeessa, Rosa Amorós, que va qualificar la declaració de "fantàstica i molt important per al municipi", va explicar a SEGRE que la ciutat d'Aeso "és un referent del món romà de la Catalunya interior, que s'ha d'estudiar, excavar, conservar i difondre's".

"Diamant en brut"

Amorós també va anar més enllà al considerar que "Isona és un diamant en brut patrimonial per explicar la història des de la paleontologia i els dinosaures, passant per l'època ibèrica i romana i fins al patrimoni romànic i medieval".



Restes romanes de l'última excavació a Aeso, l'octubre passat.



El regidor d'Urbanisme, Enric Valls, i l'artista al costat de l'escultura.

ART URBANISME

Un artista d'Anglesola dóna a la localitat una escultura creada amb els seus dos fills

SEGRE TÀRREGA

ANGLESOLA | L'artista d'Anglesola Josep Vall Borda ha cedit a l'ajuntament d'aquest municipi de l'Urgell una escultura que va crear fa quinze anys amb els seus dos fills i que porta per nom *Tres camins*. S'ha instal·lat a la plaça Catalunya i està previst inaugurar-la passades les festes de Nadal. L'artista va explicar a SEGRE que "l'escultura sug-

gereix un vaixell de tres veles orientat a l'est, des d'on surt el sol cada dia, per la qual cosa es projecta cap al futur".

Les veles estan formades per quaranta peces o pisos, i cadascuna representa dos anys en les tres fases de la vida: "Joventut fins als 42; plenitud, dels 42 als 54, i maduresa, a partir dels 54." A la base de l'escultura es pot llegir el poema *Sí* de Rudyard

Kipling i tres escrits més dels autors: l'escultor i els seus fills, Montserrat i Xavier.

La peça es completa amb dos cadires, una per al tripulant i l'altra per a l'acompanyant, que conviden a assegurar-se per descansar i reflexionar sobre el pas del temps. Vall va elaborar aquesta escultura amb acer i marbre, jugant amb l'estètica i el contrast del color.



cercle

PARTICIPA-HI I GUANYA

El meu Nadal

Si tens fins a 10 anys, envia'ns el teu dibuix sobre el Nadal a cercle@segre.com o puja'l a la pàgina web. Hi haurà dos categories i un premi per a cadascuna: entrades per als guanyadors i família a PortAventura Park. Tens temps fins al 22 de desembre.

Bases i dibuixos a Segre.com/cercle

SEGRE
EL TEU DIARI



Ivet Puebla

Amb la col·laboració de:

SALOU
plaja d'espais

JOSEP BORRELL || BARRA LLIURE

Blog: xerric.cat

Rèquiem per al pronom en

Fins i tot alguns dels periodistes de Cat Ràdio se'l mengen. El pronom "en", una singularitat del català i del francès, una de les riqueses més extraordinàries de les llengües romàniques, està essent residual en el català oriental, evidentment per influència del castellà, i està provocant construccions oracionals que en bona lògica no tenen cap sentit. Aquests locutors públics a la frase, per exemple: *Tots menjareu torrons?*, responen: *Jo no menjaré*. Un catalanoparlant occidental, amb els pèls de punta, entén obviament que aquest *jo no menjaré* res (tot i que encara s'està cruspint el segon plat). El fet de menjar-se el pronom "en" ha provocat una situació pragmàtica absurda. Ja és prou difícil entendre'ns parlant amb correcció, que només ens falta que anem perdent les peces bàsiques que doten de significat les nostres oracions, perquè acabem fent realitat un autèntic diàleg de sords. D'uns sordmuts que no coneixen, a sobre, el llenguatge de signes. I, és clar, ja fa alguns anys que a l'orient català es fa estrany sentir que algú diu expressions que conjuguen verbs aglutinants com fer-se'n, anar-se'n, sortir-se'n,



De l'economia del llenguatge que representa el pronom, s'està passant a la misèria de la llengua

sentir-se'n. Oir *es fa creus, s'ha marxat*, reblat pel *s'ha caigut* produeix un cert desassossec, sobretot quan aquests parlants, catalanoparlants habituals, no es lleven de la boca continuament *streaming, podcast, like* o *touch pad*. Sobretot, perquè se't confirma, contràriament als qui vituperen la immersió lingüística, que l'aprenentatge del català a l'escola i a l'institut no pot competir amb els usos lingüístics familiars i del carrer.

De l'economia del llenguatge que representa el pronom, s'està passant a la misèria de la llengua. La desaparició del pronom "en" no és una qüestió de nivells de llengua segons els contextos de parla o la situació comunicativa. Ni és un tema que es relacioni amb l'evolució interna de la llengua ni que tingui a veure amb la naturalitat i l'espontaneïtat comunicatives. És simplement el resultat de la ignorància o la descurança. Per tant, ens resignem a plorar la teua mort, perquè encara *en* som milions que i portem a la motxilla dels nostres recursos expressius. I ara ho direm bé: perquè *som molts més dels que ells volen i diuen*. Tampoc cal ser més papista que el Papa.

DIMCRES, 4 DE DESEMBRE DEL 2019

privat

A empentes al Congrés

Comencen bé la legislatura perquè, com els nens a l'escola, ses senyories volien agafar el millor lloc. A la primera sessió no hi ha llocs assignats i alguns diputats de Vox hi van anar fins una hora abans de la fixada per a l'obertura de l'hemicle, les 8.30 hores. També va matinar el diputat de Ciutadans Marcos de Quinto, que en va empènyer un de Vox que, segons alguns testimonis, va acabar a terra i es va generar un incident amb més empentes i crits. D'altres havien estat més previsors i van col·locar carpetes o abrics als seus llocs. A d'altres, com al PNB, els van respectar l'escó i els independentistes catalans no van tenir problema a anar-se'n al galliner, a la part més alta. I per rematar una sessió de risc, la portaveu socialista, Adriana Lastra, va caure quan anava a votar.

l'ascensor



Ai Tsunoda

Aquesta jove lleidatana ha aconseguit als seus 17 anys proclamar-se campiona espanyola absoluta de judo a l'haver guanyat, també, en cadet i júnior.



Núria Roca

És la directora del col·legi de Peramola, amb només 14 nens, i que simbolitza l'esforç de les microescoles, que aconsegueixen un millor nivell educatiu.



Meritxell Batet

La diputada socialista per Barcelona continuarà sent la presidenta del Congrés a la catorzena legislatura, que es va constituir ahir.



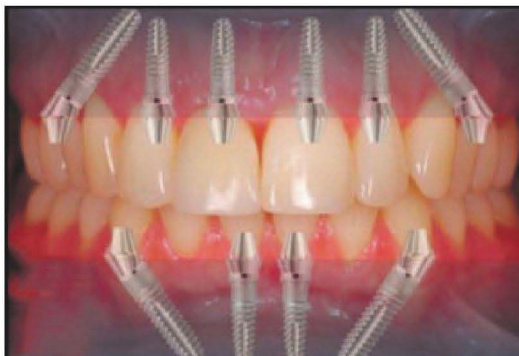
Luis Rubiales

El president de la Federació Espanyola de Futbol s'enfronta a l'acusació de Fiscalia per haver agredit una dona, l'arquitecta que li reformava la casa.

la imatge del dia

Accident amb fuga de gas a Talam

Un camió cisterna amb 17.000 litres de propà va tenir a primera hora d'ahir una fuga al centre de Talam al xocar contra un fanal. Protecció Civil va acordonar la zona i es van tallar diversos carrers, situació que es va mantenir fins a la nit.



CLINICA CHELA IMPLANTOLOGIA

IMPLANTS I DENTS EN **1 DIA**

En les millors mans

1ª VISITA, RX I ESTUDI GRATIS