

INFRASTRUCTURES CARRETERES

El Pirineu, en peu de guerra per exigir la millora de l'N-230 després de l'enèsim accident

Un camió bolca a l'altura del pantà d'Escales i Aran i la Ribagorça demanen més seguretat || La carretera va estar tallada durant trenta minuts i hi va haver pas alternatiu fins a primera hora de la tarda

X. RODRÍGUEZ / M. CABELLO

LLEIDA | L'enèsim accident a l'N-230 va posar ahir en peu de guerra el Pirineu, que exigeix a l'Estat que millori ja aquesta carretera. Aran i l'Alta Ribagorça denuncien que la via "no està preparada per assumir l'elevat volum de trànsit que rep" i demanen al Govern central que amplii la calçada i millori la seguretat. El sinistre d'ahir va tenir lloc al migdia, quan un camió va bolcar a l'altura del pantà d'Escales. Va provocar un tall de carretera de 30 minuts i després es va donar pas alternatiu fins a les 16.00 hores. Aquesta és la segona vegada en poc més d'una setmana que un accident tanca l'N-230, després del camió que va abocar el 27 de gener a Viacamp i va obligar a tancar tres hores la circulació.

El conductor va resultar ferit lleu després de perdre el control del vehicle per causes que es desconeixen. Llavors va sortir de la via i va quedar atrapat al camió. Fins al lloc van acudir els Bombers de la Generalitat, mentre que els de Benavarri van alliberar l'home. El camió transportava pipes i va bolcar part del combustible, encara que ràpidament van controlar la fuga. Segons els bombers, el conductor va ser traslladat a l'hospital de Vielha amb contusions lleus.

El síndic d'Aran, Paco Boya, va explicar que "la situació de l'N-230 demostra que és necessari posar restriccions al trànsit pesant", en relació amb el veto que va entrar en vigor la setmana passada entre Benavarri i França i que s'aplica en divendres i diumenge durant la temporada d'esquí (vegeu SEGRE de dissabte). Boya va apuntar que "si això arriba a succeir un dia de màxima afluència, el problema seria majúscul".

La presidenta del consell de la Ribagorça, Maria José Erta, va dir que el tram d'Escales "és el més complicat, pels revolts i els desprendiments".

L'alcalde del Pont de Suert, Josep Antoni Troguet, va assenyalar que la millora del tram de Sopena a la capital de la Ribagorça és una "urgència" perquè "la via no és adequada al volum de trànsit". Més de 2.000 vehicles circulen al dia per l'N-230 i més de 500 són camions. Troguet va assenyalar que "el volum de trànsit de vehicles pesants va a més i la carretera no està preparada".



Imatge del camió que va bolcar ahir a l'N-230 al seu pas pel pantà d'Escales.



Imatge del desprendiment al túnel de l'N-II que dona accés a Fraga i, a la dreta, l'esllavissada de les Valls de Valira.



Un desprendiment al costat d'un túnel tanca l'N-II a l'entrada de Fraga

Un desprendiment de roques va tallar ahir l'N-II a l'entrada de Fraga. L'esllavissada es va registrar al costat del túnel que dona accés a la capital del Baix Cinca des de Lleida. L'alcalde, Carmen Costa, va explicar que des de l'ajuntament estaven treballant en la neteja de la via i va apuntar que no reobrirà fins que el talús sigui "segur". Segons van informar des de l'ajuntament, la previsió és que la via estigui tallada entre dos i tres dies. Mentre duri el tall,

els vehicles es desviaran per l'autovia A-2. Aquest tram de la carretera és de titularitat municipal des del 2002.

D'altra banda, l'accés a Ars, Asnurri, Civís i Sant Joan Fumat, a les Valls de Valira, està

ALT URGELL

L'accés a quatre pobles de les Valls de Valira està tancat des de divendres per una allau de roques

tancat des de divendres pasat per un desprendiment. Els veïns poden arribar a les seues cases a través d'una pista forestal, però l'estat d'aquest camí només permet circular amb vehicles tot terreny. L'ajuntament manté l'accés tallat després que els tècnics hagin determinat que no és segur circular i esperen provocar la caiguda d'una roca de grans dimensions que ha quedat al talús.

L'alcalde, Ricard Mateu, va explicar que els operaris han

aplicat ciment expansiu perquè s'esquerdi i caigui. Mateu esperava poder reobrir la via "en un màxim de 24 hores". Com a conseqüència del tall, tres cases rurals s'han vist obligades a tancar.

La mateixa zona del desprendiment es va veure afectada també fa alguns dies per una altra esllavissada. L'ajuntament va atribuir l'incident al temporal Glòria i ha sol·licitat ajuda a la Diputació per construir un mur de contenció, informa C. Sans.

MONTSEC

Sensors per alertar d'allaus a Sant Esteve

Sant Esteve de la Sarga projecta instal·lar sensors per alertar de possibles allaus al tram de titularitat municipal de la seua carretera d'accés. L'alcalde, Jordi Navarra, va explicar que aquest sistema s'instal·larà en llocs on hi ha esquerdes al talús per detectar moviments de terra. Això, segons Navarra, ajudaria a millorar la seguretat a la via, on s'han registrat nombrosos desprendiments. A finals de gener, una allau va tallar diversos dies la carretera al tram que és propietat de la Diputació.

INFRAESTRUCTURES TECNOLOGIA

El GPS 'antiboira' de la Seu, encara sense avions adaptats per utilitzar-lo

Modificar cada aparell per fer-lo compatible amb aquesta nova tecnologia costarà més de 100.000 euros || Per això es descarta un repunt immediat de l'activitat

C. SANS

LA SEU | L'aeroport d'Andorra-la Seu no té, per ara, avions adaptats que puguin utilitzar el nou sistema d'aproximació via GPS per a aterratges i enlairaments amb boira. Està previst que aquesta tecnologia es posi en marxa a partir del 23 d'abril, una vegada consti a la Publicació d'Informació Aeronàutica (manual bàsic d'informació aeronàutica conegut amb les sigles AIP) de l'aeroport.

Perquè el GPS sigui una reali-

INVERSIÓ DE 200.000 €

La implementació de la tecnologia GPS ha suposat invertir un total de 200.000 euros, segons Territori

tat, els controladors aeris locals i les tripulacions de les empreses o companyies que vulguin operar s'hauran de formar per poder fer-lo servir. A més, les aeronaus s'hauran de sotmetre a adaptacions per poder utilitzar aquesta nova tecnologia, una cosa que les empreses que utilitzen actualment la pista calculen que suposarà "una inversió superior als 100.000 euros" per cada aparell, segons explica Manel Campos, soci d'El Teu Soci Aeri. Aquesta companyia d'aerotaxis que opera a la Seu disposa de dos reactors Cessna Citation II.

Tot i això, el secretari d'In-



Amb aquest sistema s'espera incrementar entre un 10 i un 15% els dies de l'any operables des de la Seu.

fraestructures i mobilitat del departament de Territori, Isidre Gavín, va assegurar que existeix "un gran nombre d'empreses i de companyies de transport de passatgers pendents d'iniciar els seus projectes" a la Seu una vegada entri en funcionament el GPS, si bé va reconèixer que la demanda de firmes de vols regulars "no té gaire visibilitat en aquests mo-

ments". En aquest sentit, Gavín va considerar que "el creixement de l'activitat serà gradual" i va descartar "una explosió immediata" de l'aeroport. En la mateixa línia, es calcula que el sistema, que ha suposat una inversió de 200.000 euros, permetrà incrementar entre un 10 i un 15% els dies de l'any operables des de la capital de l'Alt Urgell al permetre que s'operi

amb gairebé tota mena de condicions meteorològiques.

Visibilitat a 1.450 metres

La maniobra d'aproximació a través de GPS està basada en un sistema de navegació per satèl·lit, que estableix un guiatge precís de l'avió i que en condicions de mala visibilitat permet al pilot aproximar-se fins als 1.450 metres per aterrar.

Nous horaris en el vol Lleida-Palma

La companyia aèria Air Nostrum modifica les sortides dels seus trajectes en els dos sentits, amb l'objectiu d'oferir una major cobertura per a les estades de cap de setmana

M. CODINAS

ALGUAIRE | La companyia aèria Air Nostrum, l'única que ofereix vols regulars entre Palma de Mallorca i l'aeroport d'Alguaire, ha modificat els horaris d'aquest trajecte en els dos sentits amb l'objectiu d'allargar unes hores les estades de cap de setmana en les dos destinacions.

Concretament, la companyia retarda una hora aproximadament els vols de divendres en els dos sentits del trajecte i fins a 4 hores els vols de diumenge. Per tant, per visitar l'illa un cap de setmana se sortiria en divendres a les 15.20 hores en comptes de les 14.15 hores i es tornaria diumenge a les 16.15 hores en comptes de les 12.35 hores, allargant així l'estada a Mallorca unes 3 hores.

El mateix succeirà en el cas



Passatgers embarcant en un vol d'Air Nostrum a Alguaire.

dels turistes de Mallorca que vulguin visitar Lleida. A partir d'ara els vols des de Palma amb destinació a Alguaire s'enlairaran els divendres a les 13.50

hores en comptes de les 12.35 hores i la tornada els diumenges serà a les 17.55 hores en comptes de les 15.30 hores, guanyant una mica més d'una hora d'esta-

da. Aquest canvi no suposa una gran diferència per als turistes que vinguin de l'illa, però el nou horari per a la tornada permetrà oferir packs turístics d'esquí al Pirineu lleidatà per aprofitar millor el cap de setmana.

Cellers per a mercaderies

D'altra banda, Gavín va explicar que estudien la possibilitat d'aprofitar l'espai disponible a les bodegues dels avions que realitzen aquest trajecte per transportar mercaderies. A falta que es concretin tant l'espai disponible a les aeronaus com els usos que s'hi podria donar, aquesta iniciativa obriria un nínxol d'oportunitat per a les entregues urgents puntuals així com perquè el sector de la fruita exporti producte de qualitat que es fa malbé en el trajecte per terra i mar.

SUBMINISTRAMENTS

Tàrrega repara filtracions en un dipòsit d'aigua

TÀRREGA | Tàrrega va aprovar ahir el projecte per reparar esquerdes i filtracions en un dels dipòsits de proveïment d'aigua potable. És el més petit dels tres que hi ha a la zona alta del Parc de Sant Eloi, que es va construir l'any 1922 i es troba fora de servei. El projecte compta amb un pressupost de 103.000 euros i els treballs es licitaran durant els propers dies.

MUNICIPIS

Promoció del comerç local de Tremp

TREMP | L'ajuntament de Tremp participa de nou en la campanya *Compra i guanya* per tal de dinamitzar el comerç de proximitat. Aquesta és una iniciativa de la Xarxa de Barris Antics i busca incentivar les compres en petits establiments, oferint la possibilitat de guanyar premis en la trentena de municipis que participen en la campanya.

EDUCACIÓ

Foment del consum de fruita a l'Alta Ribagorça

LLEIDA | Les tres escoles de l'Alta Ribagorça participen en el pla de consum de fruita als col·legis, una iniciativa de la UE amb la col·laboració de la Generalitat. Té com a objectiu oferir fruita gratis en els esmorzars i berenars, informar sobre els beneficis d'aquests aliments i proposar-ne el consum com a alternativa a altres productes de menor qualitat nutricional.

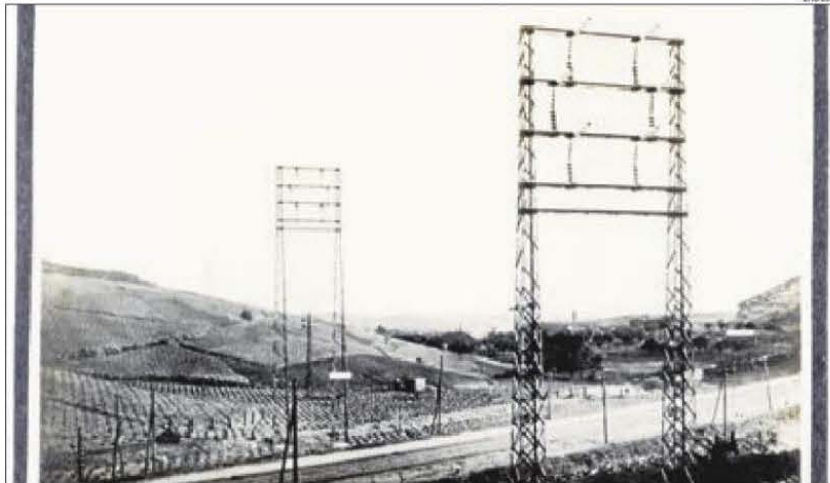
EQUIPAMENTS

Nou pati per a l'escola bressol de Bellpuig

BELLPUIG | L'escola bressol L'Escoleta de Bellpuig ha dut a terme canvis a l'espai del pati, d'acord amb un projecte participatiu amb tots els representants de la comunitat educativa.

En concret, s'ha creat un espai amb més elements naturals i el pati s'ha convertit així en un altre espai d'aprenentatge, segons fonts municipals.

INFRASTRUCTURES ENDESA



Un dels trams de la línia CH Capdella a Sant Adrià de Besòs el gener del 1917.

Desmantellen una línia d'alta tensió centenària

Entre Ponts i la Pobla, una de les primeres de Catalunya // Desballesten velles torres i n'instal·len d'altres amb nou traçat

E. F.
| LLEIDA | Endesa porta a terme el desmuntatge d'una de les primeres línies d'alta tensió de Catalunya, que ha estat substituïda per un nou traçat que compta amb l'última tecnologia. Es tracta d'una línia elèctrica centenària entre la subestació de la Pobla de Segur, al Pallars, i la subestació de Ponts, a la Noguera.

Aquesta infraestructura centenària va ser l'encarregada de transportar l'electricitat a Barcelona el 1914 des de la primera gran central hidroelèctrica que va operar al Pirineu, la central de la Torre de Capdella. A més, va permetre l'expansió hidroelèctrica i energètica de Catalunya.

L'origen de la línia era a la central de la Torre de Capdella i estava destinada a la central tèrmica de Sant Adrià de Besòs. Avui està previst, amb l'ajuda d'una gran grua, el des-



Els operaris treballen en el desmuntatge d'antigues torres.

muntatge d'algunes de les torres metàl·liques d'aquesta línia elèctrica a la zona del port de Comiols.

Els últims treballs han permès desmuntar fins ara més de 55 quilòmetres de cablatge d'aquesta línia i gairebé dos-centes torres metàl·liques,

que amb el canvi han quedat en desús i tècnics d'Endesa porten a terme el desballestament.

L'objectiu d'Endesa amb aquesta reforma de les línies és augmentar la qualitat del servei del subministrament elèctric en aquestes comarques lleidatanes per on transcorren.

RESIDUS MEDI AMBIENT

Ajuts de 386.000 € per fomentar el reciclatge de brossa

REDACCIÓ

| LLEIDA | L'Agència de Residus de Catalunya (ARC) ha atorgat a les comarques de Lleida 386.000 euros en ajuts per fomentar la recollida selectiva de residus municipals. Les subvencions estan destinades als ajuntaments per a la recollida selectiva i perquè entitats i empreses millorin la recollida de la fracció orgànica als comerços i serveis.

Al Pirineu hi ha quatre beneficiaris: els consells de Jussà, l'Alta Ribagorça, el Sobirà i la Mancomunitat de Recollida d'Escombraries de l'Urgell, els ajuts dels quals cobreixen fins a trenta municipis.

L'import atorgat ascendeix a 249.000 euros. A les comarques del pla de Lleida els ajuts ascendeix a 137.040 euros per als consells de l'Urgell, Pla d'Urgell i Segarra; els ajuntaments del Cogul i de Lleida, i per a l'empresa Supermercats Pujol. Quinze

ACTUACIONS

Fracció orgànica

■ Accions per millorar la recollida de fracció orgànica i fomentar l'autocompostatge com a única via de gestió d'aquest residu.

Tèxtils i olis

■ Projectes per a la recollida de tèxtil, olis vegetals usats i altres residus.

Productors i serveis

■ Iniciatives de productors comercials i de serveis amb millores en la recollida.

pobles del Solsonès també rebran fins a 15.000 euros en ajuts.

Aquestes subvencions provenen del retorn del cànon de residus municipals, que aquest 2020 és de 47,1 euros per cada tona que entra al dipòsit controlats.



Recuperen l'antic forn de Mafet ■ Agramunt sol·licitarà fons Leader per recuperar l'antic forn de pa situat a la planta baixa de les antigues escoles de Mafet.

Segre us convida al concert dels

Petits Cantors de Viena

LA MAR MEDITERRÀNIA

Els prop de 100 Nens Cantors de Viena, amb edats compreses entre els deu i els catorze anys, estan organitzats en quatre cors que ofereixen 300 concerts a l'any.

En aquesta cita faran un recorregut per algunes de les músiques corals més representatives dels països mediterranis.

Diumenge, 23 de febrer a les 19.00h
www.auditorienricgranados.cat



LaTemporada



Omple la butlleta i envia-la a Segre (c./del riu, 6 de Lleida) fins al 18 de febrer. El 19 de febrer, publicarem els guanyadors a la web, i a les xarxes.

NOM I COGNOMS

MAIL

TELÈFON

Grup Segre es compromet a tractar de forma absoluta i confidencial totes les dades de caràcter personal facilitades per al concurs.

- Acepto les bases del sorteig i confirmo que sóc major de 18 anys.
 Acepto l'enviament d'informació i en el cas que sigal el guanyador o guanyadora autoritzo a Grup Segre a publicar la imatge de la recollida del premi.

Bases a www.segre.com/bases

SEGRE
EL TEU DIARI
segre.com

EDUCACIÓ PROTESTA

Recullen firmes perquè no tanqui l'Àngel Guimerà

La clausura del centre va ser anunciada fa 7 dies || Convoquen una concentració avui a les 9.30 a la plaça del Mercadal



MAGDALENA ALTISENT

Un berenar popular va amenitzar el tret de sortida a la campanya de recollida de signatures.

M. CODINAS / A. SÁNCHEZ
BALAGUER | L'Ampa de l'escola Àngel Guimerà de Balaguer va iniciar ahir una campanya de recollida de firmes contra el tancament progressiu del centre anunciat la setmana passada per Educació i la Paeria. Ho va fer organitzant un berenar popular al pati de l'escola, la més antiga de la ciutat, inaugurada el 1928 com Escuela Primo de Rivera i rebatejada amb el seu nom actual el 1989.

Paral·lelament a l'acte, va difondre un manifest en el qual exigeix, com a alternativa al tancament, un pla integral inclou en què es puguin involucrar tots els agents socials i educatius de la comunitat.

En el mateix text l'Ampa també fa una crida a la solidaritat perquè la gent participi en les accions i mobilitzacions que han preparat de cara als propers dies per tal de visibilitzar aquesta reivin-

dicació. En aquest sentit, avui a les 9.30 hores ha convocat una concentració a la plaça del Mercadal per denunciar la situació.

A més, divendres a les 19.30 hores hi ha programada una reunió al mateix centre en què participaran les famílies afectades, així com diferents col·lectius de Balaguer per establir un pla de treball conjunt que tingui com a objectiu evitar la clausura del centre.

MUNICIPIS EQUIPAMENTS



Imatge d'arxiu de les pilones de la rambla Doctor Pearson.

Tremp licita 90 places de pàrquing al vianalitzar la rambla Doctor Pearson

X.R.
TREMP | L'ajuntament de Tremp ha tret a concurs la construcció de 90 places de pàrquing gratuït en un vial proper a la rambla Doctor Pearson, que es va convertir en zona de vianants fa un any. El regidor d'Obres, Antoni Flores, va explicar ahir que el nombre d'estacionaments que s'habilitaran seran "més o menys els mateixos que hi havia a la rambla".

Flores va apuntar que aquestes places se situaran en una via que es troba entre els carrers Tarragona i Acadèmia General Bàsica de Suboficials, ubicades al final de la rambla Doctor Pearson.

La nova zona de pàrquing serà també al costat del jardí de roques que ha habilitat

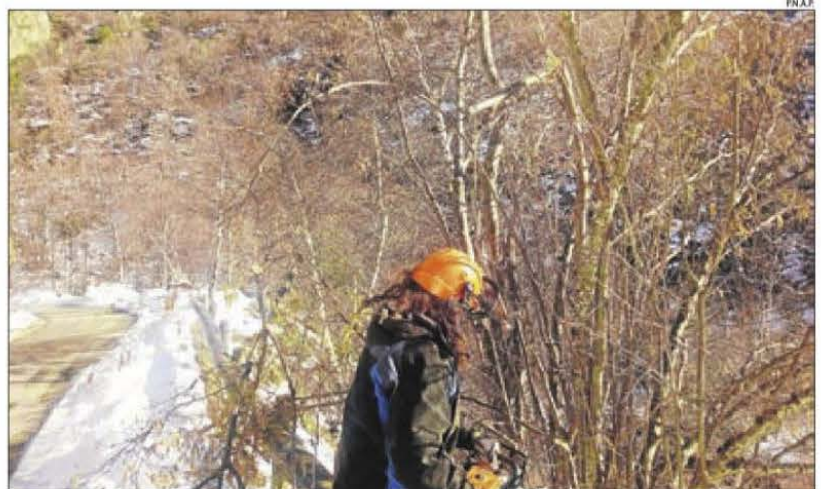
l'Institut Cartogràfic i Geològic. Flores va assegurar que la intenció és que les obres comencin com més aviat millor, sempre que les condicions meteorològiques ho permetin. Segons consta al plec de la licitació, l'objectiu del projecte és donar servei als visitants que vagin als establiments d'aquesta zona comercial de la capital del Pallars Jussà. Les obres compten amb un pressupost de 78.000 euros, aproximadament, i tenen una subvenció del 50 per cent dels plans de foment del turisme de la Generalitat. La resta l'aportarà el consistori. Els treballs consistiran a anivellar el terreny i instal·lar uns vint fanals i, atès que el vial està sense asfaltar, també caldrà pavimentar-lo.



Solsona canvia els senyals del centre històric

SOLSONA | L'ajuntament de Solsona està substituint els antics senyals de circulació del centre històric per tòtems fabricats amb ferro i que estètica-

ment s'integren millor a l'entorn. Estan situats únicament als punts que donen accés al nucli antic i tenen validesa en tot l'àmbit urbà.



Reparen els efectes del temporal al Parc Natural de l'Alt Pirineu

LLEIDA | El Parc de l'Alt Pirineu ha acabat les actuacions més urgents per reparar els efectes del temporal. La brigada ha reparat senyals i murs, ha

retirat arbres caiguts i netejat camins. Aquest cap de setmana reobrirà el refugi de Comes de Rubió, on es va trencar una xemeneia. La identifica-

ció d'alguns punts afectats ha estat possible amb l'aplicació *Alt Pirineu, deixa't guiar*, des de la qual es poden reportar incidències.