

CORONAVIRUS  CONSEQÜÈNCIES A LLEIDA

## Afirmen que Lleida necessita 30 metges de família més

La delegació a Lleida del sindicat Metges de Catalunya va afirmar ahir que la província necessita uns 30 metges de família més o, almenys, un més per CAP. N'hi ha 25 al pla i 8

al Pirineu. Ahir es va celebrar el Dia Mundial del Metge de Família i la portaveu del sindicat a Lleida, Ana Retamero, va destacar el treball dels professionals davant del Covid, fent un

seguiment telefònic als pacients, que ja estan començant a visitar presencialment. El sindicat demana justícia, respecte, dignitat i reconeixement per a la seua professió.

# Salut corregeix ara les seues dades i rebaixa en 13 els morts

La majoria de defuncions són d'homes i els positius, de dones

LLEIDA | La conselleria de Salut va tornar ahir a corregir les seues dades i va reduir en 13 les víctimes mortals a Lleida del coronavirus, després que dilluns rebaxés de cop en més de 3.300 el d'afectats a Catalunya. La correcció és al pla, que passa de 210 morts a 197 en el còmput oficial, mentre que a Alt Pirineu i Aran Salut manté la xifra de 30. Així, si dimarts el nombre de defuncions a la província era de 240, ahir es va reduir a 227. Tenint en compte que tots els CAP estan fent proves PCR a les persones amb símptomes de Covid-19, ahir es van comptabilitzar dos casos més i el total és de 2.439, mentre que es van comptabilitzar fins a 197 possibles infectats, amb un total de 9.771. Es van donar 10 altes i ja són 1.109 les persones que s'han curat després d'haver estat ingressades.

Segons Salut, a la província han mort més homes (53%) que dones i, per franges d'edat, el 45% dels traspassats tenia entre 80 i 89 anys, mentre que el 22% i el 20% tenien entre 70 i 79 anys i més de 90, respectivament.

Només hi ha un finat entre els 30 i 39 anys, tres entre els 40 i 49 anys i 10 entre els 50 i 59 anys. Respecte als casos confirmats, el 56% són dones. Del total d'encomanats per franges d'edat, el 18% té entre 80 i 89 anys; el 17%, entre 40 i 49 anys, i el 16%, entre 50 i 59 anys.

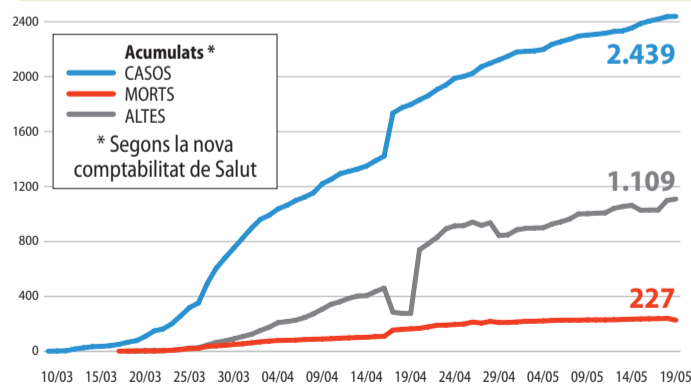
### DADES DE LA PANDÈMIA

LLEIDA		CATALUNYA	
Afectats	2.439	Afectats	62.978
Morts	227	Morts	11.703
Altes	1.109	Altes	36.402

Salut corregeix les seues dades i diu ara que hi ha 13 víctimes menys que dilluns.

Moren 37 persones més i es donen d'alta fins a 194 persones hospitalitzades l'últim dia.

### EVOLUCIÓ DEL COVID-19 A LLEIDA



ESPANYA		MÓN	
Afectats	232.037	Afectats	4.629.503
Morts	27.778	Morts	297.380

Nou repunt de morts amb 83, encara que per tercer dia consecutiu per sota de 100, mentre que hi ha 295 casos més.

S'han curat 1,78 milions de persones, amb els Estats Units al capdavant de la llista, seguit per Alemanya i Espanya.

Informació a <http://canalsalut.gencat.cat/coronavirus-test/>

## Una geriatra, nova directora mèdica de l'hospital Arnau

M. MARQUÈS

LLEIDA | El departament de Salut ha nomenat la geriatra Ana Vena com a nova directora mèdica de l'hospital Arnau de Vilanova, alhora que exercirà funcions en la direcció assistencial a nivell territorial, referent als hospitals de Gestió de Serveis Sanitaris - Santa Maria i el de Tremp - i l'Atenció Primària. Vena substitueix com a responsable mèdica de l'Arnau Francesc Purroy, que va deixar el càrrec al febrer després d'haver estat involucrat en la filtració d'unes oposicions. La junta de personal de l'Arnau va denunciar que aquest nomenament suposa crear un nou càrrec directiu, perquè tindrà la responsabilitat assistencial de tot el territori.

En canvi, des de l'ICS van assegurar que ocuparà el mateix càrrec que Purroy, director mèdic de l'Arnau, però igual com aquest formarà part de l'organització que coordina a nivell territorial tots els dispositius assistencials. Precisament, el departament de Salut va destacar la visió territorial de Vena.

Així mateix, els sindicats entenen que aquest nomenament suposa un pas més en la integració de l'Arnau i el Santa Maria a través de l'aliança estratègica, la qual cosa rebutgen, i destaquen que la direcció del primer hospital, que és de l'ICS, estarà ocupada



Ana Vena.

### DENÚNCIA SINDICAL

La junta de personal de l'Arnau afirma que es crea un càrrec de director assistencial territorial

per una professional de GSS, encara que valoren molt positivament la seua trajectòria en l'àmbit sanitari.

D'altra banda, fonts de l'ICS van precisar que reforçar aquesta aliança estratègica no suposa en cap cas recuperar el projecte que Arnau i Santa Maria formin part d'un mateix ens. Malgrat això, la junta de personal de l'Arnau va afirmar que amb aquest i "amb els últims càrrecs que sabem, perquè d'altres ni ens ho han comunicat, entenem que s'està vulnerant l'Estatut Marc" i demanarà explicacions al CatSalut sobre l'aliança estratègica.

## Demanen que les infermeres atenguin el Covid als CAP

MADRID | El sindicat d'Infermeria Satse va reclamar ahir a les administracions sanitàries que incorporin a les seues plantilles d'Atenció Primària més infermeres perquè siguin aquests professionals els que exerceixin de "rastrejadors" de nous casos de persones infectades amb el coronavirus i, d'aquesta manera, prevenir un rebrot de Covid-19.

"Alguns serveis autonòmics de salut ja han optat per contractar més infermeres i infermers per realitzar aquesta tasca" i apunta que "així hauria de ser en totes les autonomies per garantir una òptima detecció i seguiment de possibles nous casos de persones encomanades amb el coronavirus", va assenyalar el sindicat.

### Formació gratuïta a metges de Lleida

LLEIDA | El Grup de Treball d'Ecografia Semergen facilita als col·legiats del Col·legi de Metges de Lleida l'accés gratuït al seu web de formació en ecografia fins al dia 30 de juny.

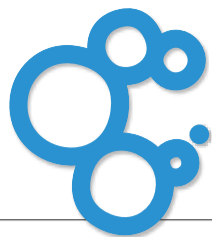
### Cs proposa millorar l'Atenció Primària

LLEIDA | Ciutadans ha registrat una proposta de resolució al Parlament per millorar l'Atenció Primària i que pugui fer front al Covid-19 i prevenir un rebrot. Per exemple, demana augmentar les plantilles per establir dos circuits en l'atenció de pacients.

### Sanitat compra tres milions de bates

MADRID | El ministeri de Sanitat ha comprat tres milions de bates d'un sol ús, per un import total de 56.209.346,81 euros, per donar resposta a la pandèmia.





## La tornada a l'escola i a l'institut

Sr. Director:

És una obvietat que cal dir: reobrir un centre educatiu és molt més complex que no pas obrir una terrassa. En l'obertura d'una escola, el camí difícil, la decisió complicada, rau que cal integrar els punts de vista de diferents col·lectius: administració, pares, nens, adolescents i tots els professionals que intervinem en l'educació (mestres, professors, vetlladors, administratius, personal de la neteja, etc.) Calen totes aquestes mirades per obrir les portes i tornar a un espai que caldrà reinterpretar, resguardar, netejar... La nova situació durarà un temps indeterminat i, molt possiblement, llarg. Atendre els adults i els joves és fer front a un munt d'interessos i dificultats, a vegades, irreconciliables.

Ja és això: l'escola i l'institut no han estat mai un tema senzill. S'han anat modificant, amb un relatiu èxit i/o amb un relatiu fracàs, a les necessitats socials i econòmiques, entre aquestes necessitats, és honest afirmar-ho, la necessitat de guardar la canalla d'uns pares que han de treballar. Això ha estat un guany social. En altres temps i en altres països la canalla es deixaven sols o s'integraven, en règim d'exploració, en el món laboral. Sembla, doncs, que atendre els nens i els adolescents desatesos, fer aquesta tria, seria un punt de partida i, segurament, perfecte per discriminatori. Obrir els centres educatius tenint en compte cada barri, cada ciutat, cada poble i establir fins a on centralitzem és molt complicat, més encara quan no disposem de les eines polítiques per fer-ho.

Les imatges dels nens asseguts en un cercle, mantenint la distància amb els altres nens i amb els mestres, són colpidores, certament, poden ser una pràctica perfectible, però educativa. Si hem de prescindir del contacte físic, perquè ens cal protegir-nos, hem de transmetre i posar en relleu altres recursos: els de la paraula, la mirada, els gests, tots ells igualment transmissors, reparadors, consoladors.

Cal o caldrà, tard o d'hora, introduir i treballar la necessària forma de relació i contenció, el nous límits. Cal, o caldrà, insistir, fer l'acolliment, l'acompanyament, la catarsi i la prevenció dins de l'aula.

El treball de les normes i del distanciament amb els adolescents que ens arribin al centre serà dur i susceptible del fracàs més absolut. La contenció a secundària, si més no, a uns determinats cursos, és difícilíssima.

Els adolescents tenen ten-

## LA CARTA DEL DIA

### Torre-serona, "senyera blanca"

SR. DIRECTOR:

El dia 18 va arribar la famosa fase 1, el que per a molts és l'anomenat alliberament social i la tornada a una petita normalitat. Al nostre municipi, de menys de 500 habitants, fins ara hem tingut una serenitat, pau i autoresponsabilitat molt per damunt de municipis més poblats.

Alguns diran: "Això és més fàcil de controlar, en pobles petits", doncs res més lluny... la nostra proximitat envers la ciutat de Lleida ens ofereix un risc, el de les persones que van o vénen de la capital per treballar, comprar o al metge, que ens deixa una mica sense el control intern del municipi en l'àmbit de la seguretat, com va passar dies enrere amb gent de fora del municipi, que va envair i trencat el precinte i tancaaments de la nostra pista poliesportiva per entrar a jugar a pilota sense permís ni cap control, uns fets evidentment denunciats a l'autoritat competent, que va fer una bona feina fent fora aquesta gent insensible amb el nostre municipi. Som un poble, afortunadament, amb "senyera blanca", perquè ens ho hem guanyat a pols, fent una bona tasca de confinament en tot aquest temps, i no hem tingut cap cas de Covid-19, ni al poble ni a la residència geriàtrica, amb més de 80 residents. Sens dubte una gran sort.

I és que ara, entrar a la fase 1, fase "alliberadora", ens donarà més vida social, però també ens aportarà més pors. La gent que ha fet un confinament correcte i amb les sortides pautades ara em truca a mi com a alcalde per preguntar... "I ara què?, com ho hem de fer?"

La resposta no és gens senzilla, cal tenir el cap fred i mirar d'explicar als veïns i veïnes com assolir aquesta nova etapa de forma correcta i segura, ja que moltes vegades la informació que arriba des de les administracions no és prou clara o entenedora, i més en municipis on el setanta per cent dels habitants són d'edat avançada i no lleixen, en alguns casos, mitjans digitals o xarxes socials.

Des de l'ajuntament, aquesta és una de les nostres tasques; informar, ajudar i col·laborar, per tal de donar una informació útil, mitjançant bans, megafonia municipal, cartes bústia a bústia, etcètera, perquè la gent quedi més tranquil·la.

Esperem poder veure el poble, en aquest inici de fase 1, amb tota la correcció i responsabilitat -com s'ha fet fins ara- vers les mesures que donen les administracions i continuem així, amb aquesta "senyera blanca", per molt temps perquè puguem entrar a la fase 2 o fase 3 sense dubtes ni pors.

AGUSTÍ JIMÉNEZ. ALCALDE

dència a carregar-se les normes i a pensar que són infinits. És així, majoritàriament.

L'administració, la conselleria corresponent i els adults, en general, no donem amb prou contundència als adolescents el missatge que cal: protegiu-vos, per vosaltres i pel bé comú. Cal que vegem tots plegats el nivell d'afectació i transmissió que aquesta malaltia té entre els nens i entre el jovent.

L'entrada a l'escola i a l'institut és una necessitat social, econòmica i psicològica. Així ho penso jo. Jo, que no sóc epidemiòloga.

GLÒRIA TOMÀS NUS. LLEIDA

## Comunicat de la Junta de Personal

Sr. Director:

Avui, dia 19 de maig del 2020, ens reuneix la gerència de l'Hospital Universitari Arnau de Vilanova per comunicar-nos un nou nomenament de càrrec directiu: **la direcció assistencial i mèdica a nivell territorial, que engloba les empreses GSS i ICS (Hospitals Sta. Maria i Pallars, d'un costat, i L'HUAV i Atenció Primària de tot el territori, de l'altre).**

La nostra posició com a personal estatutari de l'ICS és potenciar la contractació d'alts

directius que siguin del món administratiu, que entenguin la direcció d'una empresa pública i sàpiguen de la normativa sanitària que ens regeix. Amb els últims càrrecs que sabem, perquè d'altres ni ens els han comunicat, entenem que s'està vulnerant, entre d'altres, l'Estatut Marc. Tenim l'experiència recent de la pandèmia Covid-19.

Demaneu explicacions a CatSalut de com s'està procedint amb l'aliança estratègica, que d'altra banda no estem d'acord que continuï. Com a membres de la Junta de Personal i representants de les treballadores i treballadors

de l'HUAV, volem un hospital terciari per a la ciutat de Lleida, dintre del paraigua de l'ICS i que integri l'empresa pública GSS. Això és el més fàcil.

Alhora, farem totes les accions oportunes per garantir la màxima transparència per fer gran la nostra empresa i tenir unes bones ràtios de professionals, que és l'important en aquests temps que vivim. Han estat dies molts durs i el que volem és defensar fermament la sanitat pública.

Comunicat de la Junta de Personal Hospital Arnau de Vilanova.

JUNTA PERSONAL ARNAU

## El gat que mira el no-res

Sr. Director:

Davant de casa meua hi ha un terreny abandonat on viu com pot una família de gats. Cada dia a les quatre n'hi ha un, de color negre amb ulls grocs, que s'asseu al sol per contemplar el silenci del carrer.

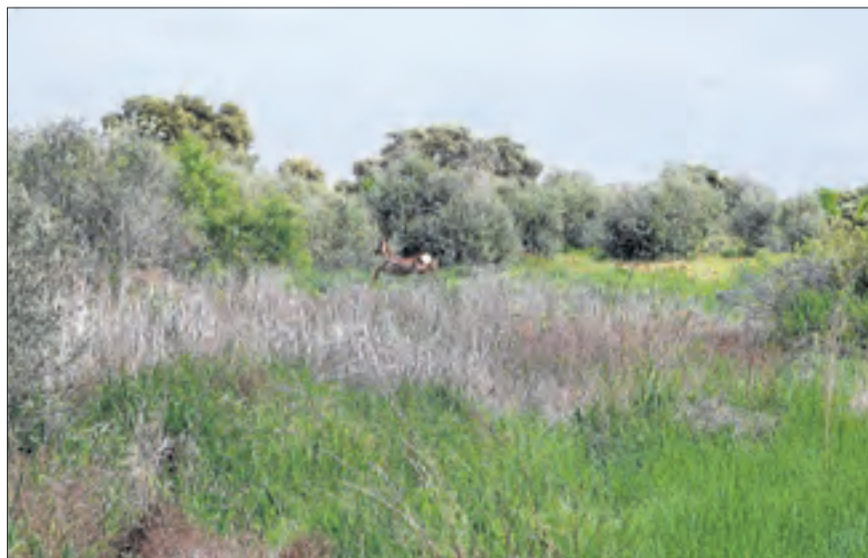
El saludo, trencant-li el moment de pau, i es gira esglaiat. Només volia dir-li hola, però sembla que l'he espantat. Potser li he recordat que encara som aquí. Que tard o d'hora tornarem a inundar els carrers de soroll, de presses i de fum. Però com un gran savi que sap gaudir del present, m'ignora i es tomba per tornar a contemplar el no-res.

Ahir parlava amb algú sobre el fet que no sabem estar sense fer res. Ara que la Covid-19 ens ha obligat a parar màquines, tenim més moments per observar-nos a nosaltres mateixos i sentim aquest estrany neguit més sovint. Un neguit, estàvem d'acord, que no ens porta enlloc. Perduts en un mar de dubtes, potser per això ens agrada tant observar els animals que miren el no-res, al sol i en silenci.

MERCÈ AZCONA

## LA FOTO DEL LECTOR

JOSEP REGÍ. ALTET



### Un cabirol pels camins de l'Urgell

"Capreolus capreolus; cabirol en català o corzo en castellà. El vaig observar durant un passeig pels camins d'Altet (Urgell)", assegura el nostre lector, que s'ha adonat que aquests dies de confinament la fauna salvatge s'atansa més a la civilització.

## ENQUESTA

PREGUNTA:

La crisi sanitària està afectant els vostres ingressos ordinaris?

Sí  
 No  
 Ns



Voteu i deixeu el comentari a [www.segre.com](http://www.segre.com)



Evacuen en helicòpter una ciclista ferida a Mont-rebei.

Mollerussa pren la temperatura als usuaris de serveis en el consistori.

p. 20

p. 21

## EDUCACIÓ EQUIPAMENTS

# Nous estudis d'esports al Pallars Jussà i de confiteria a Agramunt

Més especialitats se sumaran a les anunciades mesos enrere a la Pobla i la vall Fosca || Educació crea sis cicles nous de FP i amplia l'oferta de Batxillerat

E. FARNELL

LLEIDA | El futur centre de formació professional d'esports que compartiran la Pobla de Segur i la Torre de Capdella a partir del curs vinent inclourà noves disciplines com busseig i espeleologia. Se sumaran a altres de ja anunciades el mes de desembre passat com esports d'hivern, escalada, piragüisme, socorrisme i formació per a tècnics de futbol i bàsquet.

L'ajuntament de la Pobla preveu constuir nous equipaments esportius, com una pista d'atletisme, una de pàdel i un camp de futbol a prop de l'Espai Raiers, on impartirà classes el nou centre. L'alcalde del municipi, Marc Baró, va explicar que la conselleria també projecta un rocòdrom, un gimnàs i sales per a especialitats. Està previst que el nou institut absorbeixi els cicles d'esports de muntanya que fins ara s'ha impartit a l'Institut la Pobla. A la Torre de Capdella, les classes es portaran a terme en un altre immoble encara per concretar.

## Nous cicles a Lleida

Educació ha creat sis nous cicles de FP a Lleida, entre els quals destaca el de grau mitjà de Fleca, Rebosteria i Confiteria a l'Institut Ribera del Sió d'Agramunt, gràcies a un conveni amb el gremi de torroners. Es tracta d'una activitat que ha donat fama a aquest municipi de l'Urgell. A l'institut de Guissona, s'impartirà un cicle d'Elaboració de Productes Alimentaris. Es



L'edifici Espai Raiers de la Pobla que acollirà l'institut de FP.

## ALIMENTACIÓ

Guissona tindrà un cicle dedicat a Elaboració de Productes Alimentaris en col·laboració amb BonÀrea

farà en règim de formació dual amb l'empresa BonÀrea.

L'Institut Hug Roger III de Sort tindrà un cicle de Cuina i Gastronomia. Complementarà el ja iniciat l'any passat de Serveis de Restauració, també de grau mitjà i s'ampliarà i consolidarà l'oferta professional d'Hoteleria i Turisme. A l'Escola d'Art Ondara de Tàrrrega es farà un altre grau mitjà de

Procèdiment del Vidre en Fred, que també serà dual amb l'empresa Cristec. El mateix centre estrenarà un grau superior de Gràfica Publicitària. Finalment, a l'Institut La Caparrella de Lleida s'impartirà un altre grau de formació professional superior d'Administració de Sistemes Informàtics en Xarxa (ciberseguretat).

Així mateix, Educació també amplia l'oferta de batxillerat als instituts de Ribera del Sió (Agramunt); Alcarràs; Almacelles; Ermengol IV (Bellcaire d'Urgell); Joan Brudieu (la Seu); la Caparrella (Lleida); La Mitjana (Lleida); Maria Rúbies (Lleida); La Serra (Mollerussa) i Joan Solà (Torrefarrera).

## Més oferta de FP en altres instituts lleidatans

Educació ha ampliat l'oferta de l'FP amb set nous cicles en instituts de les comarques de Lleida. Els de grau superior d'Automoció i de Desenvolupament d'aplicacions web a la Caparrella; Integració Social a l'Institut Ronda de Lleida; Estilisme i Direcció de perruqueria a l'INS Torre Vicens; Instal·lacions elèctriques a Tremp i Ramaderia i Salut Animal a l'Institut de Mollerussa.

## Es mantenen els dos Instituts Escola a Lleida

El pròxim curs escolar es mantenen a Lleida els dos centres que permeten tota l'escolarització, dels tres als setze anys, en un mateix edifici i facilita el pas de Primària a l'ESO, que són l'Institut Escola Torre Queralt, creat el curs 2017-2018 i l'Institut Escola Magraners creat el curs 2019-2020.

A Catalunya hi haurà 29 instituts escola nous per afavorir la continuïtat formativa.

## POLÍTICA



La futura primera edil.

## Sílvia Fernández serà la primera alcaldessa d'Agramunt

Prendrà possessió del càrrec divendres

AGRAMUNT | Sílvia Fernández (ERC) es convertirà divendres que ve en la primera alcaldessa d'Agramunt després de prendre possessió del càrrec en un ple telemàtic a les 19.00 hores. Fernández ocupa ara l'alcaldia en funcions arran de la renúncia al càrrec de Bernat Solé, que va ser nomenat conseller d'Exteriors. La futura alcaldessa va explicar ahir que assumeix "aquest repte personal amb il·lusió, responsabilitat, compromís i amb el convenciment, ara més que mai, que és necessari prioritzar les persones, acompanyar-les i afrontar les dificultats que ens sorgeixen". Fernández, treballadora social al consell de la Noguera i vinculada a l'Acord d'Esquerra des dels inicis, va destacar que "la prioritat de l'ajuntament és la salut de les persones i afrontar la crisi sanitària, econòmica i social i sortir-ne al més reforçats possible".



La nova seu de l'ajuntament de Bassella, al nucli d'Ogern.

## MUNICIPIS OBRES

## Bassella estrena ajuntament després de més de vint anys en un magatzem

C. SANS

BASSELLA | L'ajuntament de Bassella ha estrenat aquesta setmana el seu propi edifici consistorial, després de més de vint anys en la que la seu era en un magatzem al peu de la carretera C-14 que un particular va cedir de forma gratuïta i de manera provisional. Després del trasllat, que s'ha fet durant els últims dies, els treballadors ja estan instal·lats al nou immoble al nucli d'Ogern, al costat del bar

del poble. No obstant, la crisi sanitària del coronavirus ha obligat el consistori a retardar la inauguració de la nova seu.

### Anteriors emplaçaments

Val a recordar que, en el moment en què les aigües del pantà de Rialb van negar l'antic nucli de Bassella, l'ajuntament estava instal·lat llavors en el que havia estat l'escola del poble. Abans havia estat als baixos de la casa de l'alcalde i al col·legi de Cas-

tellnou de Bassella. Ara els veïns podran disfrutar d'un edifici nou i públic.

L'immoble, la construcció del qual ha suposat una inversió de prop de mig milió d'euros, és d'una sola planta i té una superfície de tres-cents metres quadrats. Part de les pedres que revesteixen les parets es van recuperar dels marges de l'embassament de Rialb, que va negar el poble de Bassella fa dos dècades.



REGADIU PLANIFICACIÓ

# La Generalitat assumeix projectes per modernitzar el Canal d'Urgell

N'encarrega la redacció a Infraestructures.cat || Hauran d'estar a punt a finals d'any

**H.C.**  
| LLEIDA | El Consell Executiu va donar ahir un impuls al pla per a la modernització de la zona regable del Canal d'Urgell i va encarregar a la conselleria d'Agricultura assumir les gestions per tirar endavant el projecte alhora que va ordenar a l'empresa pública Infraestructures.cat que redacti els projectes constructius i d'impacte ambiental de la primera fase de la modernització.

El president dels regants, Amadeu Ros, va recordar que es tracta d'un primer pas que beneficiarà més de 10.000 hectàrees de cultius, que es reparteixen per diferents sectors de les zones alta, mitjana i baixa del canal d'Urgell.

La Generalitat va afirmar ahir que els projectes (cinc en total, segons el president dels regants) es redactaran durant aquest any i estaran a punt entre finals del 2020 i principis del 2021. L'àrea regable té més de 75.000 hectàrees de cultius, per la qual cosa la primera fase se centra en un 13% de la superfície. El projecte de modernització implicarà un canvi de sistema de regadiu i també la utilització d'energies renovables per al funcionament del sistema. Entre els objectius destaca la reducció del consum d'aigua, amb la qual cosa es prepara el sistema regable per afrontar futures sequeres que puguin derivar-se del procés general

de canvi climàtic. La consellera d'Agricultura, Teresa Jordà, ja va anunciar al març la intenció de donar un impuls enguany al projecte de modernització i en aquell moment els regants van parlar de completar aquest primer pas en un termini de set anys com a data òptima. La consellera també va dir que destinarien 1,3 milions als projectes constructius. El projecte general de modernització de l'Urgell contempla una inversió de 936 milions d'euros i 369 milions més que hauran de dur a terme els agricultors de les prop de 75.000 hectàrees regables per equipar l'interior de les parcel·les. El disseny inclou 4.300 quilòmetres de canonades, 21 estacions de bombatge duals (plantes fotovoltaïques que també podran connectar-se a la xarxa elèctrica) i 45 basses d'aigua de fins a 555.719 metres cúbics. Els regants han acudit a les administracions autonòmica, estatal i europea per demanar fons per sufragar la milionària inversió i estan en procés de presentació i valoració de les propostes.

## Els regants també aproven la planificació

■ La junta de govern del Canal d'Urgell es reunirà de forma telemàtica en sessió plenària dilluns per aprovar les gestions que porta a terme la Generalitat de manera que la redacció dels projectes anirà a càrrec de l'empresa pública Infraestructures.cat. En la mateixa sessió està previst que es doni llum verda als ajuts concedits per l'administració per reparar les infraestructures hidràuliques fetes malbé pel temporal DANA del passat 22 d'octubre. Aquestes subvencions ascendeixen a 1 milió d'euros.



JORDI PRIETO

## Les aigües del Segre i el Cinca, juntes però no barrejades

| LA GRANJA D'ESCARP | Les aigües del Segre i el Cinca s'ajunten, però no es barregen, al confluïr aquesta setmana a la Granja d'Escarp. Aquest fenomen es dona de forma ocasional a l'aiguabarreig quan hi ha diferències importants entre el cabal d'un i un altre riu. En aquesta ocasió, el del Cinca baixa molt més tèrbol que el del Segre.

## Almacelles encarrila l'ampliació de la residència

| ALMACELLES | L'ajuntament d'Almacelles ha aprovat el projecte per ampliar la residència municipal. L'actuació, amb un cost de 350.000 euros, contempla dotar amb una xarxa d'oxigen diverses habitacions, a banda de disposar d'onze dormitoris més.

## El Pirineu, amb 56 hm<sup>3</sup> de neu més que fa un any

| LLEIDA | Les reserves de neu al Pirineu lleidatà són de 56 hectòmetres cúbics més que les que hi havia ara fa un any, segons la Confederació Hidrogràfica de l'Ebre. La conca de la Noguera Pallaresa fins a l'embassament de Talarn, amb 82 hectòmetres cúbics de neu a la capçalera, és la que acumula més quantitat de reserves respecte a l'any passat en aquesta mateixa època, quan n'hi havia només 42.

## Polèmica per la caça i Aran reprèn la pesca

| LLEIDA | El grup parlamentari del PSC va criticar ahir l'augment de les multes que la Generalitat posarà per infraccions en matèria de caça, cosa que va portar la Federació de Caça a amenaçar amb una vaga de batudes per evitar que la fauna faci malbé cultius (vegeu SEGRE de diumenge). D'altra banda, Aran va obrir la temporada de pesca dilluns.



Fruit del nostre compromís amb la sostenibilitat contribuïm a la preservació de la població d'abelles a través de les nostres plantacions d'ametllers.

La disminució d'abelles, papallones i ocells, essencials en la pol·linització dels cultius, amenaça greument la producció agrícola mundial. La Unió Internacional per a la conservació de les espècies (UICN), estima que la població de les abelles a Europa, està disminuint en un 37%.

Les abelles i els ametllers formen un cercle virtuós i estableixen una relació quasi simbiòtica. La floració de l'ametller és molt important per a la colònia d'abelles, ja que activa l'abella reina, l'única fèrtil de la colònia.

A les finques d'ametllers de Borges, s'hi ubiquen de manera estratègica 45 ruscs per Hectàrea. Quan col·loquem els ruscs aquests poden tenir de 30.000 a 40.000 abelles i als pocs dies d'acabar la pol·linització de l'ametller, la població del rusc pot arribar fins a 60.000 abelles. Quan les plantacions del Grup estiguin en plena producció la població d'abelles arribarà als 180 milions.

Amb aquesta floració, l'apicultor aconsegueix tenir una colònia forta i amb gran nombre d'individus per a la producció de mel durant la resta de l'any.



L'abella, una espècie en perill d'extinció

[www.compromesospernaturalesa.cat](http://www.compromesospernaturalesa.cat)

#DiaMundialDeLAbella



## EMERGÈNCIES BOMBERS

# Evacuen en helicòpter una ciclista ferida a Mont-rebei

Primer rescat de muntanya de la desescalada i segon de l'estat d'alarma || Es va fer una fractura de tibia i peroné

A. GUERRERO

AGER | Els Bombers de la Generalitat van practicar ahir al congost de Mont-rebei el primer rescat de muntanya de la desescalada a Lleida i el segon de l'estat d'alarma. Un helicòpter amb un equip dels GRAE (Grup d'Actuacions Especials) va rescatar una ciclista, de nacionalitat japonesa, que va tenir una caiguda que li va provocar una fractura de tibia i peroné. Els Bombers van rebre l'avís a les 13.40 hores i van activar l'helicòpter perquè l'accident es va produir en un lloc de molt difícil accés, en una zona coneguda com Pla de Lluís. Després d'atendre-la *in situ*, va ser traslladada fins a una ambulància, que posteriorment la va evacuar a l'hospital del Pallars de Tremp. Es desconeix si la dona estava autoritzada per fer esport en aquest espai amb la fase 1 de la desescalada.

Els Bombers de la Generalitat han fet durant l'estat d'alarma, concretament entre els dies 13 de març i 18 de maig, només quatre intervencions al medi natural a les comarques

## HOSPITAL DE TREMP

La dona, de nacionalitat japonesa, va ser traslladada en ambulància a l'hospital de Tremp

de Lleida, una de les quals a l'Alt Urgell, que es considera un rescat de muntanya, mentre que les altres tres intervencions han estat al Segrià. Una d'aquestes va ser la recerca d'una persona extraviada i una altra, l'accident amb quad, que va tenir una parella el dilluns de la setmana passada a Ros-



Rescat d'un escalador ferit a Mont-rebei el 9 de març.

## BALANÇ

### Augment del 15% durant el primer trimestre al Pirineu

■ Els Bombers de la Generalitat van fer 54 rescats de muntanya durant el primer trimestre de l'any a les comarques de Lleida, un 15 per cent més que en el mateix període de l'any passat, quan van ser 47. Així mateix, les intervencions al medi natural (rescats, recerca de persones extra-

viades, intervencions en rius i barrancs, etc.) també van tenir un lleuger ascens, 64 casos aquest 2020 per 63 el 2019, malgrat que en la segona quinzena de març es va declarar l'estat d'alarma i es van prohibir totes les activitats a l'aire lliure com l'escalada, l'esquí o el senderisme.

selló, segons van explicar ahir des de la direcció general de Prevenció, Extinció d'Incendis i Rescats (DGPEIS).

#### Nou model

El Sistema d'Emergències Mèdiques (SEM) i els Bombers apliquen des de principis d'aquest any un nou model per

atendre rescats de muntanya. D'aquesta manera, infermers i metges fan guardies conjuntament amb les unitats especialitzades dels Bombers després de superar un procés selectiu i de formació. Durant l'estat d'alarma, han portat a terme altres tasques per a les quals han estat requerits.

## ANIMALS DENÚNCIA



El Rayo és un dels gossos que han mort.

## Investiguen la mort de dos gossos a Tàrrega

SEGRE TÀRREGA

L'ajuntament de Tàrrega ha obert una investigació per la mort d'almenys dos gossos que solen passejar per la zona del Reguer de la capital de l'Urgell. La propietària d'un dels animals ha denunciat el cas a les xarxes socials i s'ha fet viral. El consistori, amb la Policia Local i la brigada municipal, els Agents Rurals i la Protectora d'Animals, està seguint el cas.

Segons explica una de les

afectades, la mascota, de nom Rayo, va morir diumenge passat a la nit després que l'animal quedés paralytitzat quan passejava per un parc infantil proper a la zona de la comissaria dels Mossos d'Esquadra. Ara, ha demanat ajuda per poder fer l'autòpsia a l'animal.

La regidora de Medi Ambient, Teresa Sala, es va mostrar "preocupada" encara que va explicar que s'ha eliminat l'ús de glifosats i el verí per a rates.

## SUCCESSOS MOSSOS

## Agredeix la treballadora d'un bar a Golmés

GOLMÉS | Els Mossos d'Esquadra van denunciar per un delictes lleus de lesions i un delictes contra la seguretat en el trànsit una dona que dilluns a la nit presumptament va agredir la treballadora d'un bar a Golmés. Per causes que es desconeixen, la clienta d'un bar va pegar a l'empleada i va increpar altres clients. Al lloc van anar-hi els Mos-

sos, que van identificar la dona, que va intentar agafar el vehicle malgrat el seu suposat estat d'embriaguesa. Els policies van evitar que agafés el cotxe i li van demanar que se sotmetés al test d'alcoholèmia, a la qual cosa ella es va negar. Per aquest motiu, li van imputar un delictes contra la seguretat al trànsit i li van immobilitzar el vehicle.

## FAUNA

## Els Mossos rescaten una cria de guineu a Tremp

TREMP | Una patrulla dels Mossos d'Esquadra va rescatar a Tremp una cria de guineu que estava a punt de ser atropellada, va informar ahir el cos a través de les xarxes socials. Segons aquesta font, la mare va deixar la cria a la carretera al fugir espantada pels vehicles. Els agents van agafar el cadell i el van atansar fins al bosc que hi ha al costat de la carretera, on, poc després, "va aparèixer la guineu per emportar-se la cria".

SEGRE.com



Som informació  
Som present  
Som futur

CAL BENITO  
BRASERIA

Davant de l'antiga discoteca Wonder.

Dilluns dia 18 obrim la nostra  
terrasa a partir de les 8 matí

Esmorzars de forquilla, vermut  
i cuina tradicional catalana.

Ctra. Saragossa Km 458 · LLEIDA · 699 949 737



**JOSEP BORRELL || BARRA LLIURE**

Blog: xerric.cat

# La solució



*El pacte d'Estat per la sanitat que Casado proposa no deixa de ser una rimbombància retòrica més*

**D**iu el PP de Casado (perquè em fa l'efecte que hi ha algun altre PP que en discrepa) que votarà *no* a la pròrroga de l'estat d'alarma. He intentat trobar raons objectives, vull dir, no partidistes, en el seu pla dit *Activemos España* i encara és hora que les pugui valorar adequadament. Hem de suposar que Casado té alternatives a les del govern que tinguin a veure amb la lluita contra la Covid-19. Sí, n'hi ha una que en realitat ja la defensa el govern de Catalunya, com és l'obligatorietat de l'ús de mascaretes per sortir al carrer. Però tota la resta és una proposta política genèrica de futur que d'una manera o altra defensen la majoria de partits democràtics, tot i que, evidentment, amb criteris diferents. El pacte d'Estat per la sanitat que Casado proposa no deixa de ser una rimbombància retòrica més per referir-se a la recentralització, en aquest cas un buidatge encobert de les competències autonòmiques en sanitat, a què es va aplicar el seu partit amb gran entusiasme quan governava. Parlar d'Agència Nacional de Salut Pública i Qualitat Assistencial, de centralització de la investigació, i en conseqüència de concentració dels recursos econòmics

què vol dir, si no? El PP al·lega que hi ha normes, com les lleis de Protecció Civil i de Seguretat Nacional, que ja permeten un comandament únic centralitzat per a la seguretat nacional. El que no se li pot negar al PP és la visió d'Estat tan concentrada que té. A part de sospitar que la proposta té l'objectiu d'una centralització no pas temporal sinó permanent i estructural i, per tant, un desmuntatge efectiu de l'estat autonòmic, el que costa d'esbrinar, però, són les conseqüències d'aquesta política alternativa al *no* de la pròrroga de l'estat d'alarma. El pla del PP, què permetria que poguéssim fer la ciutadania diferent del desescalament progressiu en estat d'alarma? Quina diferència notaríem? En què, concretament? Que la Comunitat de Madrid passaria de patac al nivell tres i se salvaria Díaz Ayuso del linxament? Que així als de Vox no els caldria manifestar-se pel barri madrileny de Salamanca passant de confinaments, de distàncies socials i d'altres punyetes amb què el govern Sánchez s'ha carregat el drets fonamentals? I així es tallaria d'arrel qualsevol aldarull que puguin perpetrar els independentistes catalans, segons avisen els cossos i forces de seguretat?



JORDI PRIETO

DIMECRES, 20 DE MAIG DEL 2020

**privat**

**Roda de premsa amb distàncies**

Un símbol que tornem a una relativa normalitat és que ja hi ha alguna roda de premsa presencial i no telemàtica. Diumenge passat ens va convocar el col·lectiu Fruita amb Justícia Social per denunciar la situació de les persones que dormen als carrers i ahir va ser la mateixa Paeria la que ens va citar a la plaça del Dipòsit per explicar la situació. Va comparèixer la tinent d'alcalde Jordina Freixanet davant d'un faristol amb una nombrosa presència de periodistes i càmeres a la distància reglamentària i buscant alguns l'ombra, perquè el sol comença a picar. Les proves de Covid-19 als temporers es van fer esperar perquè Protecció Civil no havia portat les cadires i les bates a temps, i és que ja va destacar l'alcalde que aquest any els temporers s'havien avançat.

**l'ascensor**



**Marc Baró**

**El municipi del qual és alcalde, la Pobla de Segur, compartirà amb la Torre de Capdella un nou institut centrat en els esports de muntanya.**



**Anna Vena**

És la nova directora mèdica de l'Arnau de Vilanova, que a més tindrà la responsabilitat de coordinar l'assistència dels hospitals de Lleida.



**Roser Xandri**

La normalitat també torna al món de l'art de Lleida i ahir va obrir la galeria Espai Cavallers, que dirigeix, i la Fundació Vallpalou.



**Emmanuel Macron**

El president francès perd la majoria absoluta que tenia a l'Assemblea Nacional després que 17 dels seus 305 diputats marxessin a un altre partit.

**la imatge del dia**

**L'aiguabarreig, un espectacle natural**

Les pluges de la setmana passada han creat un espectacle natural a l'aiguabarreig de la Granja d'Escarp, on les aigües del Cinca baixen més tèrboles i les del Segre més clares, sense arribar a barrejar-se al llarg de quilòmetres.

**CLINICACHELA IMPLANTOLOGIA**

DIGITAL DENTAL CLINICS

*En les millors mans*

**LA SALUT ÉS LA NOSTRA PRIORITAT  
 ¡SEGURETAT I PROTECCIÓ GARANTIDES!**

**1ª VISITA I ESTUDI GRATIS**

Lleida - Balaguer - Mollerussa - Almacelles - Binéfar - Monzón - Barbastro

973 28 99 99

[clinicachela.com](http://clinicachela.com)