

CONSEQÜÈNCIES DEL COVID-19

Espanya dona a Lleida fins a 424.811 quilos d'aliments

El Ministeri d'Agricultura, Pesca i Alimentació ha posat en marxa la segona fase del 'Programa 2020 d'ajuda alimentària a les persones més desfavorides' en el qual es repartiran 4.891.633,48 quilos d'aliments a 247.511 persones en situació de vulnerabilitat social i/o econòmica a Catalunya. A Lleida, s'hi han destinat fins a 424.811,16 quilògrams d'aliments, amb un cost de 422.977,86 euros que la Creu Roja i el Banc d'Aliments d'encarregaràn des distribuir i fer arribar a un total de 20.562 persones en situació vulnerable.

Agricultura allarga els ajuts a productors que donin frescos al Banc d'Aliments

El Departament d'Agricultura, Ramaderia, Pesca i Alimentació ha ampliat el termini de les donacions subvencionades als Bancs dels Aliments a productors agraris que facin donacions de productes frescos. L'ajut vol compensar als agricultors les pèrdues d'ingressos conseqüència de la crisi sanitària de la Covid-19. La nova data de termini serà el 20 d'octubre perquè els productors agraris facin donacions a algun dels quatre Bancs dels Aliments.

Les bodegues de Raïmat es tenyiran de vermell per reivindicar els esdeveniments

Les bodegues de Raïmat es tenyiran aquest vespre amb llum vermella per reivindicar que "el sector dels espectacles i dels esdeveniments es troba en alerta roja". Així ho va explicar Joan Reverte de Check Events, portaveu del moviment per reclamar ajudes al sector de l'organització d'actes culturals i d'entreteniment. Es tracta d'una iniciativa que es està prevista que es celebri de forma internacional i global arreu del món, en la qual s'il·luminaran de vermell diferents monuments o edificis emblemàtics que solen acollir convencions, congressos, concerts i fires, per fer ressò en que els

Els sis primers grups que es van confinar a Lleida tornen avui als centres educatius

Després de passar la quarantena els alumnes podran tornar a l'activitat de manera presencial

Els primers grups d'alumnes que van ser confinats ara ja fa dues setmanes, tornaran avui a les aules per seguir el curs lectiu de forma presencial. Encara mancaran tres grups confinats que retornaran als centres a partir de dilluns vinent.

Lleida
REDACCIÓ

El primer cas de confinament en un centre educatiu a Lleida va ser el d'una classe de segon d'ESO de l'institut Joan Oró. Segons va confirmar el Delegat d'Educació, Carles Vega, hi ha sis grups que retornen avui a l'activitat a les aules i tres que ho faran a principis de la setmana vinent.

Actualment a Lleida hi ha a Lleida ciutat un total de 21 grups confinats en 11 centres educatius diferents. Són 462 els alumnes lleidatans que romanen a les seves cases confinats, amb 41 casos que han donat positiu en realitzar la prova PCR.

Pel que fa a la resta del Segrià, Almenar seria el cas més alarmant, ja que hi ha fins a 11 grups confinats, que representen una totalitat de 214 alumnes en quarantena amb 12 casos positius en centres del municipi. Per aquest motiu, hi ha un dels centres educatius que es manté sense activitat presencial ja que té a tots els grups confinats. Altres municipis que tenen grups de classes en confinament són Alcarràs, Alpicat, Torrefarrera i Alguaire, que sumen fins a 87 alumnes. A Artesa de Lleida i a Almacelles, s'han donat casos positius però no s'ha hagut de confinar al grup classe.

En referència a la comarca de l'Urgell, hi ha un total de cinc grups confinats en tres centres educatius diferents, el que representa un total de 103 alumnes repartits entre les poblacions de Tàrraga i Bellpuig, on s'han detectat set casos positius.

A la capital de la Noguera, hi ha dos grups de dos centres



FOTO: ACN / Accés dels alumnes a les instal·lacions de l'INS Gili i Gaya

educatius diferents que estan confinats. Aquest confinament afecta a gairebé una cinquantena d'alumnes que pertanyen a aules on s'han trobat fins a cinc casos amb resultat de PCR positiu. A Balaguer compten amb una desena de casos des de l'inici del curs. A la Seu d'Urgell únicament una

classe de 15 alumnes s'ha vist confinada degut a un cas positiu.

A la resta de comarques, tot i tenir algun cas sospitós aïllat, no han confinat cap grup.

Els alumnes es reincorporaran als centres presencialment un cop s'hagi complert el període de 14 dies de quarantena establert.

La Pobleta de Bellveí celebrarà la mostra de ramaderia en format virtual

La tradicional fira ramadera de la Pobleta de Bellveí, al Pallars Jussà, que s'havia de celebrar aquest cap de setmana, s'ha anul·lat per evitar la concentració de moltes persones en un mateix lloc. Malgrat tot, el sector ramader no vol deixar passar l'oportunitat d'ensenyar els seus animals i els dies 3 i 4 d'octubre, celebraran una fira virtual en la qual compartiran imatges dels seus animals a través dels perfils a les xarxes socials. Així, el dissabte 3 d'octubre, el dia que s'hagués celebrat la 7a edició del Concurs Comarcal de

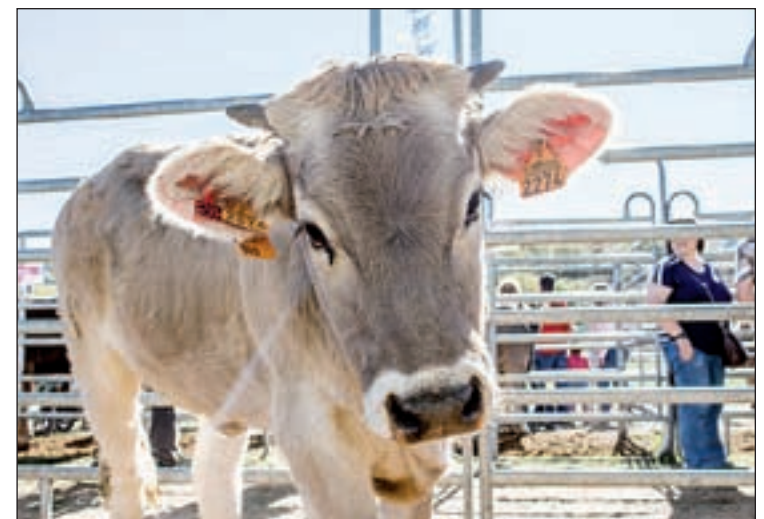


FOTO: Aj. Torre de Capdella / Imatge de l'edició celebrada l'any passat

Cavall Pirinenc Català, els propietaris de cavalls mostraran alguns dels seus exemplars per Instagram, i el diumenge 4 d'octubre, quan estava prevista la 23a edició del Concurs d'Animals de Raça Bruna dels Pirineus, els propietaris

de les vaques faran el mateix. D'aquesta manera, des de les dues associacions es difondran vídeos i fotografies per tal de conèixer millor les races autòctones del Cavall Pirinenc Català i de la Vaca Bruna dels Pirineus.

“El sector dels espectacles es troba en alerta roja”

professionals afins a la organització d'aquests esdeveniments, sovint autònoms, es troben en una situació vulnerable i d'inesatabilitat econòmica degut a que la situació sanitària actual no permet que es deguin a terme aquest tipus d'actes.

Comença la brama del cérvol a la Reserva de Caça de l'Alt Pallars i al Parc Natural de l'Alt Pirineu

Tres punts d'informació i disponibles fins el 18 d'octubre

Alòs d'Isil
REDACCIÓ

Els serveis d'informació i observació de la brama del cérvol de la Reserva Nacional de Caça de l'Alt Pallars i del Parc Natural de l'Alt Pirineu ja estan en marxa i estaran disponibles fins al 18 d'octubre. Per quart any consecutiu, es posa un servei gratuït d'informadors situats en punts d'observació fixes, equipats amb material òptic i divulgatiu per fer més fàcil l'observació de la brama als interessats. Els tres punts d'observació guiats s'ubiquen a Alòs d'Isil, a la Bonaigua i a Gavàs. També hi ha la possibilitat de fer visites acompanyats de guies interpretadors. L'any passat es van atendre més de 1.000 persones en els diferents punts. Enguany, s'ha previst un protocol per evitar aglomeracions i mantenir la seguretat en els punts.



FOTO: Departament d'Agricultura / Imatge d'arxiu d'un cérvol bramant

La brama del cérvol és la manifestació del zel d'aquesta espècie, un espectacle natural que té lloc des de mitjans de setembre a mitjans d'octubre. Els cérvols cerquen les femelles i bramen de manera espectacular, especialment a primera i última hora del

dia, intentant atreure el màxim nombre de femelles. Aquest és el quart any que s'ofereix aquest servei d'informació, que es consolida amb la intenció de donar a conèixer la brama del cérvol des d'espais que no siguin especialment sensibles a l'espècie.

Recuperen l'activitat cultural de Mollerussa de la mà del comerç local de la ciutat

L'activitat cultural torna a Mollerussa després de l'inici de la pandèmia de la Covid-19 i ho fa de la mà de l'associació de comerciants Mollerussa Comercial i amb la col·laboració del consistori. En aquest sentit, els propers dissabtes 3 i 10 d'octubre se celebrarà la festa 'Shop&Music', pensada per dinamitzar la ciutat amb la promoció del comerç i la

cultura de proximitat. En ella, hi participaran un total de quatre grups de música locals com són Sonotone, Bad Rules, The Polar Soft i I-Nuits. Les botigues sortiran al carrer i també hi haurà activitat per als infants amb dos espectacles familiars. L'aforament serà limitat i caldrà mantenir les distàncies de seguretat en prevenció del coronavirus.

L'Ajuntament de Tremp organitza el concurs 'Aparadors de codonys'

L'àrea de Promoció Local de l'Ajuntament de Tremp torna a organitzar el concurs 'Aparadors de codonys', a un mes de la Fira de Codony, adreçat als comerços i serveis de Tremp. Cal indicar que l'objectiu és estimular les visites al comerç local alhora que unificar la imatge de la ciutat per donar major ressò a un dels seus esdeveniments més reconeguts.

Obres de millora en el subministrament d'aigua potable al Pla de l'Ermita

La Brigada Municipal de la Vall de Boí ha començat aquesta setmana a realitzar tasques d'arranjament de la captació d'aigua per al subministrament públic de la població del Pla de l'Ermita, degut als danys soferts per les pluges continuades de la primavera. Amb aquesta mesura es pretén començar a preparar la temporada hivernal 2000-2021.

Benavent de Segrià posa en funcionament el nou dipòsit d'aigua potable

Benavent de Segrià ha posat en funcionament el nou dipòsit d'aigua potable, una actuació llargament reivindicada i absolutament estratègica per al municipi i la seva població, ja que s'incrementa la qualitat de l'aigua i es garanteix l'abastiment a totes les llars del municipi. L'alcalde Antoni Carré va celebrar que "després de

12 anys hem aconseguit que els veïns i veïnes de Benavent de Segrià i el poble disposin d'un servei d'abastiment d'aigua digne, amb el que es millorarà la qualitat, la quantitat i la seguretat sanitària". Carré va explicar que "es tracta d'una reivindicació històrica, ja que la població de Benavent fa que espera aquesta obra 12 an-

ys, d'ençà que al 2008 es va començar amb el projecte". Degut a diferents qüestions, en els darrers anys amb els anteriors governs el projecte es va anar endarrerint, però "finalment veu la llum amb totes les garanties", va precisar Carré.

El nou dipòsit d'aigua està ubicat a la carretera de Vilanova, a prop del cementiri municipal. A diferència de l'anterior subministrament d'aigua potable, que s'abastia del Canal de Pinyana, el nou equipament rep l'aigua de l'embassament de Santa Anna i el gestiona l'empresa Cassa.



FOTO: Aj. de Benavent / Fa dotze anys que es va iniciar el projecte

 Toyota Professional

GAMMA
TOYOTA
PROFESSIONAL

Quan el teu negoci és molt més, necessites un vehicle que s'adapti a les teves necessitats.

Descobreix-lo a Toyota.es

NAYMOTOR
www.naymotor.toyota.es

Pol. Ind. La Creu del Batlle - Ctra. N-II, Km. 462,20
C/ August Font, 4 - 25194 LLEIDA
Tel: 973 727 845 / 610 405 224

Emisiones CO₂ (g/Km): 139 - 150. Consumo medio (l/100km): 5,3 - 5,7.

**CATALUNYA VISIÓ 2.0** = **PALLARS JUSSÀ**

► **EN HOMENATGE AL VIATGE QUE JOSEP VALLVERDÚ I TON SIRERA VAN FER ENTRE ELS ANYS 1968 I 1973 A DIVERSOS INDRETS DEL PAÍS**

RUM-RUM| Montse Torres
@torressarri|**La tardor i les orenetes**

Durant la primavera en què hem estat tots confinats, les orenetes van fer un niu al porxo de casa. No em vaig veure amb cor de treure'l i he passat tots aquests mesos aparcant el cotxe al carrer, o deixant-lo mig a fora mig a dins per tal que no s'embrutés. Era això o rentar-lo cada dia perquè els excrements d'aquestes aus quedaven just al mig del capó i la manta que hi posava durant els primers dies aviat va deixar de resultar pràctica. Ara, el niu segueix al mateix lloc però les orenetes ja no hi són, un símptoma més que ha arribat la tardor. Una tardor, enguany, incerta en la qual moltes notícies, tot i que eren esperades, resulten aclaparadores. Ja podíem intuir que la inhabilitació de Quim Torra era qüestió de temps, però igualment ha estat una notícia que ha dut a la indignació i també una nova mostra que el camí cap a la independència és molt més complicat i ple de pedres del que vam creure aquell 1 d'octubre de fa tres anys. També ens havien advertit del risc de rebrot durant la tardor i també ens ha agafat una mica de trascantó. Sort que, com cada any, de ben segur que tornarà la primavera i tornaran les orenetes.

La Picota**Antoni Carré**

Alcalde de Benavent de Segrià

Benavent de Segrià ha posat en funcionament el seu nou dipòsit d'aigua potable 12 anys després de iniciar el projecte i que oferirà una millor qualitat de l'aigua als veïns i veïnes d'aquesta localitat del Segrià.

**Alfonso Cito**

Promotor artístic

Aquest veterà representant que viu a Lleida és el responsable del Festival de Blues de Ourense que arriba a la seva 17è edició aquest octubre amb artistes d'alt nivell internacional i estatal.

**Xi Jinping**

President de la Xina

La Xina va advertir ahir que no pensa tolerar "manifestacions il·legals" a Hong Kong el Dia Nacional en una nova mostra d'autoritarisme del país asiàtic i d'intent de tancar qualsevol dissidència.

**el Petardo**

Una regidora de la Paeria va abandonar ahir abans d'hora la seva cadira en els actes de les Festes de la Tardor a la Plaça Sant Joan de Lleida. El motiu no va ser cap urgència, sinó perquè no li agradaven les paraules d'un dels participants, que defensava la llibertat dels presos polítics catalans.

**Ets subscriptor del diari i t'apassiona el vi?**

La Mañana i el celler Miquel Jané et conviden a una visita per la bodega amb un curs de tast i una degustació de 4 vins per a dues persones (valorat en 50 €).

Participar en el sorteig és molt senzill. Envia'ns un correu electrònic a sorteig@lamanyana.cat amb les teves dades nom, cognoms i telèfon o emplena el formulari que trobaràs a l'App **La Mañana 24 hores** en la secció **Altres-Sorteigs**.

A més, per ser lector de La Mañana tindràs un **10% de descompte** en les visites a la bodega, menús de brasa i calçotades al restaurant i activitats com rutes a cavall, 4x4, segways, bicicletes entre vinyes o escapades de cap de setmana.

BODEGA
MIQUEL JANÉ**La Mañana**

*Només podran participar en aquest sorteig els majors de 18 anys. Publicarem els guanyadors/as en la nostra pàgina de Facebook i Instagram i es contactarà amb els premiats per telèfon.

**Bodega Miquel Jané**
Masia Cal Costas s/n
08736
Guardiola de Font-Rubí**SORTEIG!**