

LA DIADA 11-S COMARQUES



Almacelles. Tradicional ofrena floral.



Bellpuig. Ofrena a la qual va seguir una marxa de cotxes.



Torres de Segre. En aquesta localitat, els actes es van celebrar a la plaça dels



La Vall de Boí. La mobilització de l'ANC a l'Alta Ribagorça es va celebrar davant de l'església de Sant Climent de Taüll.



Lleida. Acte de la CUP a l'avinguda Blondel.



Lleida. L'ANC



La Pobla de Segur. El Pirineu es va omplir també d'ofrenes.



Torre-serona. Diada amb totes les mesures de seguretat.



Tàrraga. L'acte oficial de la Diada celebrat a Tàrraga.



La Seu d'Urgell

## Els pobles de Lleida es mantenen fidels a la Diada amb ofrenes i manifestos

**REDACCIÓ**  
| LLEIDA | Les comarques del Pirineu i del pla es van mantenir ahir fidels a la Diada tant amb actes institucionals, principalment concerts i ofrenes florals, culminades amb un manifest, com amb marxes i concentracions limitades d'acord amb les restriccions per la pandèmia. L'Assemblea Nacional Catalana

va organitzar en una quinzena de municipis de Lleida algunes de les 107 mobilitzacions repartides entre vuitanta-dos localitats catalanes. La més petita, a la Vall de Boí, on es van mobilitzar diverses persones al davant de l'església de Sant Climent de Taüll. Mollerussa, Cervera i Balaguer també van posar-hi el seu gra de sorra. Les

185 concentracions registrades per Interior a Catalunya es van desenvolupar sense incidents.

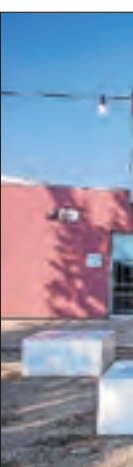
La jornada, a Lleida TV

SEGRE plus

Vegeu el vídeo al mòbil amb el codi.



Agramunt. La música va presidir els actes en aquesta localitat.



Tàrraga. L'Espa

SALUT

## Gairebé un milió de catalans té migranya, segons una enquesta

| BARCELONA | El 78% dels catalans (gairebé un milió) coincideix que la migranya repercuteix negativament en la seua qualitat de vida, i afecta principalment en l'àmbit laboral, seguit del personal i social, segons l'enquesta *Coneixement i percepció de la migranya entre la població espanyola* impulsada per Lilly. En el Dia Internacional d'Acció contra la Migranya, que se celebra avui, l'Associació Espanyola de Migranya i Cefalea i Lilly han arrancat la campanya #Respecta-LaMigraña per facilitar la comprensió entre la població sobre aquesta malaltia neurològica i els seus efectes.

PREMIS

## CaixaBank reconeixerà la trajectòria d'onze empresàries

| BARCELONA | CaixaBank ha obert el termini per presentar candidatures als Premis Dona Empresària CaixaBank 2020, un certamen que reconeix empresàries "referents per la seua trajectòria, visió estratègica, capacitat d'innovació i lideratge transformador" i que celebra aquest any la seua quarta edició.

El jurat haurà de distingir onze empresàries (una per cadascuna de les onze direccions territorials de l'entitat), entre les quals s'elegirà una guanyadora per representar Espanya en els premis IWEC Awards de la International Women's Entrepreneurial Challenge (IWEC).

HOMENATGE MEMÒRIA HISTÒRICA



Isona i Conca Dellà va homenatjar ahir els veïns que van haver de fugir durant la Guerra Civil.

# Isona agraeix la solidaritat del Pallars durant la guerra

Per acollir els 1.300 veïns que van haver de fugir dels bombardejos

REDACCIÓ

| ISONA I CONCA DEL·LÀ | Isona i Conca Dellà va acollir ahir un sentit homenatge a l'hospitalitat d'Abella de la Conca, Bóixols, Siall o la Rua, entre altres localitats, que van acollir els més de 1.300 veïns que van haver de fugir de la població durant els bombardejos de la Guerra Civil. A l'acte, organitzat pel Memorial Democràtic i que va tenir lloc a la plaça del Forn, van assistir-hi desenes de persones, algunes descendents dels protagonistes d'aquest episodi històric.

Front entre els rius

Isona va ser un dels municipis catalans que més van patir els efectes del conflicte bèl·lic. L'abril del 1938, les tropes de Franco van entrar a Catalunya i van establir un front vertebrat



Placa commemorativa de l'homenatge que es va dur a terme ahir.

pels rius Noguera Pallaresa, Segre i Ebre. Durant nou mesos, la comarca del Pallars Jussà va quedar dividida en dos, i la línia fronterera entre els dos bàndols es va situar a Isona. Al maig, els

republicans van iniciar una gran operació per recuperar territori. Finalment, quan el conflicte en aquesta zona va acabar, els bombardejos havien destruït el centre urbà del municipi i el

75% dels edificis va ser enderrocat o demolit pel mal estat en què es trobaven.

D'altra banda, l'ajuntament de Lleida ha organitzat per al proper dia 19 un nou itinerari virtual per a la Recuperació de la Memòria Democràtica amb el nom "Justícia i Revolució: El Tribunal Popular de Lleida (1936-1937)" guiat per l'historiador i professor emèrit de la UdL Jaume Barrull. L'acte tindrà lloc a partir de les 19.30 hores a l'antic convent de Santa Clara i serà necessari inscriure-s'hi prèviament a més de portar la mascareta i mantenir les distàncies de seguretat. Finalment, l'acte acabarà amb l'actuació de la companyia Inútil Mots, que oferirà l'espectacle 36+1, una lectura teatralitzada dels poemes de Ricard Creus a càrrec de l'actriu Maria Pla.

LES CLAUS

Fugida

Isona i Conca Dellà va ser la línia fronterera que separava els bàndols nacional i republicans a mitjans del 1938. Els enfrontaments, i els bombardejos per part de l'exèrcit franquista van provocar que més de 1.300 persones fugissin del municipi cap a altres localitats com Abella de la Conca, Bóixols, Siall o la Rua per intentar salvar les seues vides.

Destrosses

Tan devastador va ser el conflicte bèl·lic en aquesta zona del Pallars Jussà, que el 75% dels edificis d'Isona van quedar destrossats o van haver de ser demolits per a la seua reconstrucció.

**CAMINS DE L'EIX**  
Descobrint el capital de terra endins

**LECTURA**  
diumenge, 13 Setembre

Aquesta setmana visitem l'Urgell. Ens endinsem en la terra dels torrons i la xocolata, en el seu patrimoni històric i descobrim l'art que s'hi amaga.

divendres, 11 20.45  
red. dissabte 14.15  
diumenge 12.15

Coproducció de EL 9 NOU EL 9 TV SEGRE SEGRE.com lleida

Amb el suport de Generalitat de Catalunya 75 Milions de futurs lleida televisió lleidatv.cat