

CONSEQÜÈNCIES DEL COVID-19

Regions sanitàries de Lleida i l'Alt Pirineu i Aran																					
Situació a 29/09/2020		Pacients ingressats actualment		Pacients ingressats a l'UCI		Casos confirmats acumulats		Risc de rebrot		Defuncions											
		Lleida	Pirineu i Aran	Lleida	Pirineu i Aran	Lleida	Pirineu i Aran	Lleida	Pirineu i Aran	Lleida	Pirineu i Aran	Lleida	Pirineu i Aran	Lleida	Pirineu i Aran	Lleida	Pirineu i Aran	Lleida	Pirineu i Aran	Lleida	Pirineu i Aran
		27	14	14	1	12.307	1.171			174,67	262,80			306							
Seguiment epidemiològic																					
Període	Confirmats per PCR		Taxa confirmats per PCR		Risc de rebrot (*)		Rt		PCR fetes		Mitjana edat		% Dones		Ingressos		Ingressos UCI		Defuncions		
	Lleida	Pirineu	Lleida	Pirineu	Lleida	Pirineu	Lleida	Pirineu	Lleida	Pirineu	Lleida	Pirineu	Lleida	Pirineu	Lleida	Pirineu	Lleida	Pirineu	Lleida	Pirineu	
20/9/20 - 26/9/20	317	67	87,08	98,97	174,67	262,80	1,11	0,83	5.812	1.284	46,58	41,88	52,68%	47,76%	19	7	11	0	2	2	
13/9/20 - 19/9/20	303	156	83,23	230,45	146,92	626,91	0,99	1,81	4.966	1.685	44,38	42,95	49,17%	50,64%	14	10	0	1	4	0	
06/9/20 - 12/9/20	276	100	75,82	147,72	153,36	342,32	0,96	1,59	4.521	1.170	41,73	47,89	51,81%	52,00%	19	10	4	1	3	0	
01/3/20 - 29/9/20	11.648	1.020	3.199,67	1.506,78					96.136	15.152	45,25	47,55	54,43%	52,16%	840**	80**	141**	4**	306	32	

(*) Índex de creixement potencial / (**) Dades acumulades des del 29 d'abril

Font: Departament de Salut

El Pla d'Urgell deixa de tenir risc alt per primer cop en els darrers tres mesos

La demarcació suma sis nous positius i una mort, en aquest cas al Pirineu, on l'índex de perill torna a pujar per la Cerdanya i l'Aran

La demarcació de Lleida suma únicament 6 nous positius, 4 dels quals a la regió de Lleida i 2 a l'Alt Pirineu i Aran. Són 139 positius menys que el balanç anterior, en què se'n van comptabilitzar 143. Salut va registrar una nova mort a l'Alt Pirineu i Aran, de manera que la xifra puja a 338 defuncions a la demarcació. El número d'ingressats puja a Lleida (+1) i al Pirineu (+3).

Lleida
ACN/REDACCIÓ

A la regió sanitària de Lleida hi ha acumulats 11.648 casos confirmats per PCR, dos més que el dia anterior. Són 12.307 si es tenen en compte totes les proves (4 més que en el balanç del dia anterior). Un total de 306 persones han mort per coronavirus des de l'inici de la pandèmia (les mateixes que fa 24 hores).

Pel que fa al risc de rebrot, baixa uns 11 punts i està en 174,67, per sobre del registrat la setmana anterior (146,92). La velocitat de propagació baixa una mica i està en 1,11 (la setmana anterior era de 0,99). La taxa de confirmats per PCR del 20 al 26 de setembre és de 87,08 per 100.000 habitants. Hi ha 27 pacients ingressats (+1), 14 a l'UCI (+1).

Pel que fa a la ciutat de Lleida, on han mort fins ara 160 persones a causa del coronavirus,

LLEIDA	CATALUNYA	ESPANYA	MÓN
Positius 13.478	Positius 163.807	Positius 769.188	Positius 34.057.606
Morts 338	Morts 13.342	Morts 31.791	Morts 1.016.020

té un risc de rebrot de 183,29, quan la setmana abans havia estat de 127,38. L'Rt és molt elevada, d'1,35, mentre que la taxa de confirmats per PCR és baixa, de 75,50. A Balaguer es registra un risc de rebrot de 692,11, quan la setmana anterior era de 471,83. L'Rt està en 1,36, per l'1,27 de l'interval entre el 13 i el 19 de setembre. La taxa de confirmats per PCR està en 295,23.

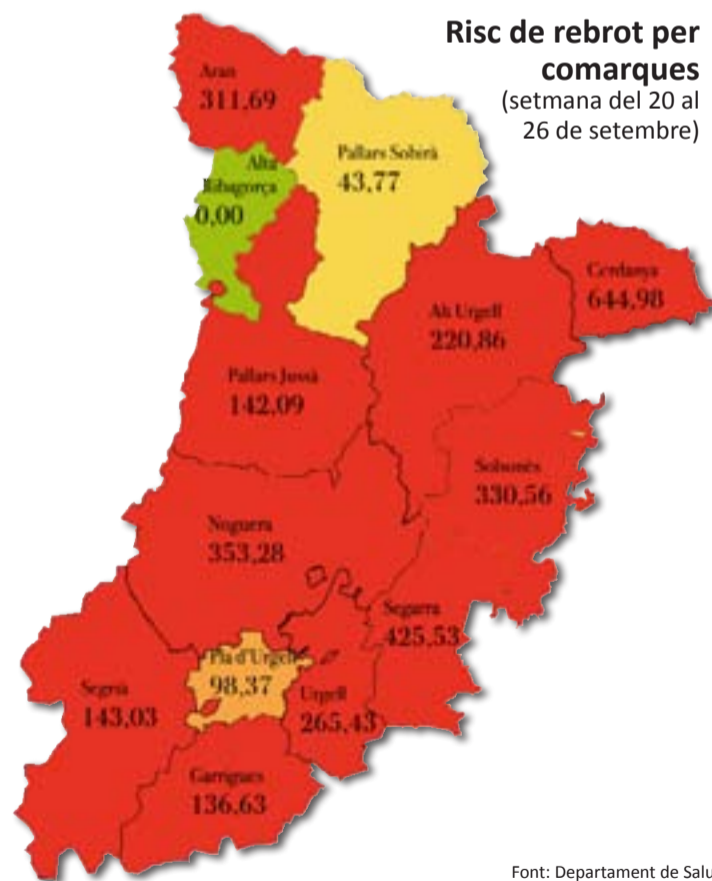
ALT PIRINEU I ARAN

Per la seva banda, la regió sanitària de l'Alt Pirineu i l'Aran ha registrat 1.020 casos confirmats per PCR (2 més en les últimes hores) i 1.171 sumant totes les proves (el mateix increment de dos casos). Un total de 32 persones han mort des de l'inici de la pandèmia (una més que el dia abans).

El risc de rebrot puja 30 punts i està en 262,8. La setmana del 13 de setembre, la regió estava significativament pitjor, ja que presentava un risc de 626,91. L'Rt passa de 0,73 a 0,83, mentre que la taxa de confirmats per PCR és de 98,97 per cada 100.000 habitants (96,02 el dia abans). Les últimes dades assenyalen que hi ha 14 pacients ingressats (+3), un a l'UCI (+1).

PER COMARQUES

Si analitzem els resultats per comarques en les darrers 24 ho-



Font: Departament de Salut

res, destaca la millora del Pla d'Urgell, que deixar de ser zona de risc alt per primera vegada des del 25 de juny -fa més de tres mesos- i presenta ara un risc mitjà-alt, amb 98,37 punts (111,05 el dia abans). Dintre de la zona vermella, també milloren sensiblement el Segrià (passa de 151,87 a 143,03),

la Noguera (de 399,98 a 353,28), l'Urgell (de 270,72 a 265,43), l'Alt Urgell (de 247,36 a 220,86) i el Pallars Jussà (de 147,78 a 142,09).

Per contra, torna a empitjorar la Cerdanya (de 551,59 a 644,98), i també incrementen el risc de rebrot les Garrigues (de 130,26 a 136,63), el Solsonès (de 320,79 a

330,56), i de manera més abrupta l'Aran (de 184,76 a 311,69) i la Segarra (de 338,55 a 425,53). El Pallars Sobirà empitjora dins el risc mitjà-baix (de 38,91 a 43,77), i l'Alta Ribagorça es manté en risc zero.

LES DADES A CATALUNYA

Catalunya ha declarat només 62 nous casos positius de covid-19 confirmats per PCR en les últimes 24 hores, segons l'últim balanç proporcionat pel Departament de Salut. Dimarts, en canvi, es va informar de 1.865 nous positius. La xifra total s'eleva a 138.847, i amb totes les proves arriba fins a 163.807 casos (213 més declarats en les últimes hores).

Des de l'inici de la pandèmia han mort 13.342 persones per coronavirus a Catalunya, 14 més que en el darrer balanç. El risc de rebrot se situa ara en 154,47, nou punts menys en un dia. També baixa la velocitat de contagi, de 0,94 a 0,90. Els ingressats als hospitals pugen en 2 persones i ara són 802, dels quals 140 estan a l'UCI, una més que fa 24 hores.

Segons les últimes dades del Departament de Salut, el risc de rebrot segueix per sota dels 200 punts. Entre el 13 i el 19 de setembre aquest indicador estava en 211,87, però actualment (setmana del 20 al 26 de setembre) se situa en 154,47, uns 9 punts menys que fa 24 hores. Per sobre de 100, es considera que el risc és alt.

S'inicien els treballs arqueològics a la vil·la romana de Llorís, al Jussà

Es volen finalitzar les actuacions aquest any per fer-la visitable

Isona i Conca Dellà
MARTA LLUVICH (ACN)

Les obres de millora de la carretera C-1412b a Isona (Pallars Jussà) van deixar al descobert les restes de la vil·la romana de Llorís. Vint anys després s'ha iniciat una campanya arqueològica per tornar a fer visible el que ja es va documentar l'any 2001, obrir nous espais i fer-ho visitable. L'excavació s'està fent a una hectàrea de superfície aproximadament i a més de la casa de camp de l'època romana els arqueòlegs esperen poder fer aflorar i documentar tot un seguit d'espais agraris com magatzems o camps de sitges. La potencialitat d'aquest jaciment ja s'evidencia el primer dia d'excavació amb la localització d'un cap de marbre, possiblement d'una estàtua de la zona residencial.

Les actuacions que s'hi porten a terme, des del passat dilluns 21 de setembre, i que han d'estar finalitzades aquest any 2020, estan encaminades a conèixer millor el jaciment, consolidar els murs per evitar el deteriorament de les restes i finalment, apropar al públic l'interès d'aquest monument, mitjançant diferents recursos visuals.

La vil·la romana de Llorís està a molt pocs metres del poble d'Isona i és per aquest motiu que es condicionarà un camí que connectarà aquestes restes arqueològiques amb la població d'Isona, on encara es pot veure el que queda de l'antiga ciutat romana. La connexió entre la ciutat romana d'Aeso i la vil·la romana de



FOTO: ACN / L'actuació inclou la senyalització d'un itinerari fins al nucli d'Isona i l'ampliació de l'excavació i la consolidació dels murs

Llorís permetrà fer un relat històric molt important de l'època romana.

Aquesta actuació inclou la senyalització d'un itinerari fins al nucli d'Isona, l'ampliació de la part excavada a la vil·la, la consolidació dels murs, l'habilitació d'un recorregut a l'interior i l'elaboració de plafons informatius que inclouran una recreació en 3D de la vil·la. Rosa Amorós, alcaldessa d'Isona, va dir que la vil·la romana de Llorís és un "diamant en brut" i que aquesta excavació farà aflorar molt material i informació sobre aquesta època. El President del Consell Comarcal

del Pallars Jussà, Josep M. Mullol, va explicar que té com a objectiu "donar a conèixer el ric patrimoni de l'època romana del municipi d'Isona i Conca Dellà". És per això que s'han unit diferents institucions per tirar endavant aquesta campanya que compta amb un pressupost de 120.000 euros finançats entre els fons FEDER, el consell i l'Ajuntament d'Isona. El projecte no finalitzarà aquí, ja que continuarà amb la senyalització dels espais que quedin visibles de la vil·la. Les tasques es prolongaran en un futur gràcies a un projecte de recerca de la UB que preveu fer-hi excavacions.

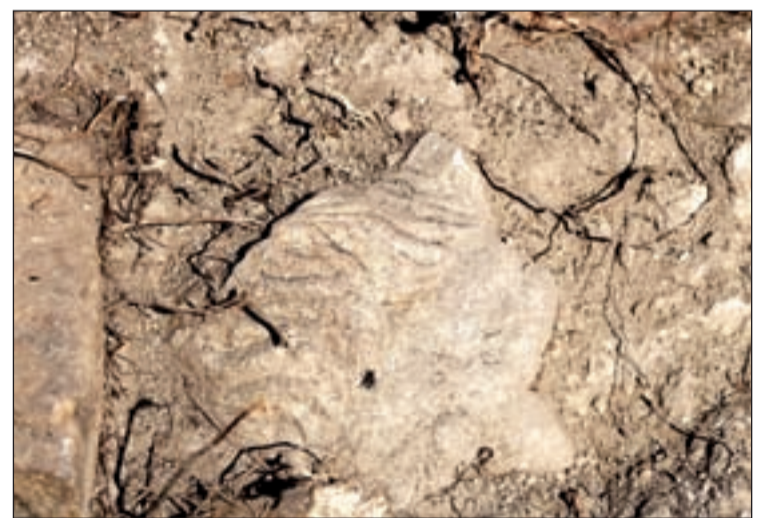


FOTO: ACN/ Detall d'un cap d'una escultura de marbre localitzat a la vil·la

El Conselh 'aprofita' la tardor per diversificar la seva oferta turística i potenciar la zona

El govern del Conselh Generau d'Aran, a través de Foment Turisme Val d'Aran i amb la col·laboració de diferents empreses i restaurants del territori, ha organitzat per a aquest mes una proposta d'activitats per a gaudir de la tardor.

"La tardor és una temporada amb moltíssimes possibilitats, no tan sols perquè ens ofereix

uns paisatges espectaculars, sinó també perquè la meteorologia encara permet gaudir d'activitats com el senderisme o el ciclisme durant uns mesos més", afirma el conseller d'Economia, Turisme i Promoció Econòmica, Juan Antonio Serrano, que afegeix que: "hem d'aprofitar els recursos que ofereix Aran durant aquests mesos, en els que habitualment no

reben un elevat nombre de visites, i pensem que aquesta és una bona campanya per a diversificar la nostra oferta turística i atreure a més persones".

Per part seva, el també conseller d'Economia, Turisme i Promoció Econòmica, Josep Canut, destaca que "des del govern del Conselh hem treballat amb diferents empreses del territori per a oferir tot tipus d'activitats dirigides a tots els públics com, per exemple, sortides per a viure la brama del cérvol o passejos pel bosc amb experts micològics per a conèixer més sobre el món dels bolets, entre moltes més".



FOTO: Conselh Generau/ S'ofereixen activitats com el senderisme

Si desea la reseña de su cumpleaños, matrimonio o nacimiento de su hijo o algún familiar, envíenos sus datos adjuntando una fotografía y le complaceremos sin ningún cargo. No se publicarán fotomontajes, fotografías retocadas o carentes de un mínimo de calidad. Los originales deberán entregarse a La Mañana, 48 horas antes del día de su publicación. Puede dirigirse a nuestras oficinas en la calle Príncipe de Viana, 27-29 de Lleida, o por correo electrónico: vidasocial@lamanyana.cat

VIDA SOCIAL



Pep Coll presenta el seu llibre a la Pobla de Segur

Més d'un centenar de persones es van reunir als Jardins de la Pobla de Segur per assistir a la presentació del darrer llibre de l'escriptor pallarès Pep Coll, 'L'any que va caure la roca'.



Agramunt organitza un curs de formació

El Consell Comarcal de l'Urgell organitza un curs de formació als treballadors de la residència Mas Vell d'Agramunt enfocat en l'atenció a les persones grans que necessiten cures.



McDonald's i l'IRB renoven la col·laboració

Des de l'any 2001, McDonald's Lleida col·laboradora de l'IRB Lleida per tal de promoure, desenvolupar, gestionar i difondre la recerca biomèdica a Lleida.



Nicole y Miguel Bubbico

“Una vez más, hoy, celebran su cumpleaños la preciosa Nicole (6 añitos) y su abuelito Miguel Bubbico (74 años). Muchas felicidades a los dos y que nunca falte ese espíritu de lucha que te trajo a España.



El actor Zach Galifianakis celebra hoy su cumpleaños

El actor y comediante estadounidense, que llegó a la popularidad en el año 2009 por su actuación en la exitosa comedia 'Resacón en las Vegas', cumple en el día de hoy 51 años.