

CONSEQÜÈNCIES DEL COVID-19

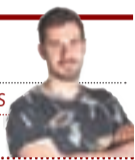
Baixen les denúncies per violència masclista durant el confinament

Els Mossos alerten que a Ponent durant els primers 30 dies només se'n van registrar una desena mentre que la mitjana és d'entre 50 i 70

ÓSCAR BUETAS

obuetas@lamanyana.es

Lleida



La violència masclista segueix present durant la pandèmia, raó per la qual durant el confinament els diferents actors que lluiten contra aquesta xacra van insistir que s'havia de continuar denunciant, ja que la situació es podia agreujar tenint en compte que la víctima havia de conviure en el mateix habitatge, les 24 hores del dia, amb el seu agressor.

Tot i això, "durant la segona quinzena del mes de març fins acabar la primera de l'abril van notar una baixada en picat del nombre de denúncies. Després d'aquells primers 30 dies sí que és cert que es va recuperar la dinàmica", explica el responsable del Grup Regional d'Atenció a la Victima (GRAV) de Mossos, Salva Gallego. De fet, recorda que "a Ponent tenim una dinàmica d'entre 50 i 70 denúncies mensuals, però en aquell període van baixar a una desena, i això va fer aixecar totes les alarmes que tenim".

En aquest sentit, Gallego puntualitza que "moltes persones tenien por de sortir al carrer perquè hi havia una sensació de perill". Així mateix, afegeix que el confinament va ser una dificultat afegida a l'hora de denunciar a la parella. "Per les víctimes de violència masclista no és fàcil denunciar per primera vegada al seu agressor, ja que amb ell van iniciar un projecte de vida en comú. Així, el confinament va ser una dificultat afegida, ja que arribava la informació que des de Mossos continuàvem treballant al costat de les víctimes i vam fer companyes amb cartells en botiges i als mitjans de comunicació. Precisament, insistíem que la manera de trencar amb el confinament amb l'agressor era denunciant".

Pel que fa a les xifres, des de l'1 de gener fins al final del segon trimestre a la Regió Policial de Ponent es van registrar un to-



FOTO: T. Alcántara / El responsable del Grup Regional d'Atenció a la Victima (GRAV) de Mossos, Salva Gallego

"Les dades posen de manifest les dificultats afegides per denunciar els seus agressors"

Un total de 203 dones van denunciar en el segon trimestre haver estat víctimes de violència de gènere al partit judicial de Lleida. Això representa una disminució respecte als primers tres mesos del 2020, quan la xifra va ser de 229. Pel que fa a la resta de jutjats de la demarcació, a Tremp va haver-hi 10 denúncies (5 al primer trimestre); a Balaguer, 33 (20 en els primers tres mesos); a Cervera, 32 (31 en el primer trimestre); a la Seu d'Urgell, 18 (20 en els primers tres mesos); a Vielha e Mijaran, 7 (la mateixa xifra que en el primer trimestre), i a Solsona, 13 (9 en els primers tres mesos).

Segons l'informe trimestral de l'Observatori Contra la Violència Domèstica i de Gènere, que es va donar a conèixer ahir, en xifres generals d'Espanya,

en el segon trimestre, el més afectat per la crisi sanitària de la Covid-19, mostra una important disminució interanual en la major part dels indicadors que mesuren l'activitat dels òrgans judicials en la lluita contra la violència de gènere: les denúncies (37.576) es van reduir un 14,62%; el nombre de dones víctimes (33.338) va descendir un 13,91%; la sol·licitud d'ordre de protecció (10.124) va baixar un 14,8%, i el total de les sentències dictades (5.344) va ser d'un 59,67 per cent.

Segons la presidenta de l'Observatori contra la Violència Domèstica i de Gènere, Ángeles Carmona, "les dades del segon trimestre posen de manifest de forma palpable les dificultats afegides que han tingut les dones víctimes de violència mas-

clista per denunciar els seus agressors, una circumstància de la qual des de l'Observatori es va alertar durant el temps que va durar el confinament decretat al març a conseqüència de la crisi sanitària del coronavirus". Així mateix, va assenyalar que "les dades confirmen la dramàtica situació viscuda per aquestes dones, obligades a viure l'estat d'alarma tancades a casa amb el seu maltractador, un fet que per elles va suposar un escull afegit per demanar ajuda i denunciar els fets davant el jutge o a la policia". Per aquesta raó Carmona, "és en aquest context en què hem d'enquadrar l'important descens en el nombre de víctimes, denúncies i sol·licituds d'ordres de protecció, en tots els casos molt proper al 15 per cent".

tal de 68 denúncies, es van detenir 22 persones i 1 menor, i es van atendre 93 víctimes. Així mateix, a la Regió Policial del Pirineu Occidental va haver-hi 12 denúncies, tres persones majors d'edat van ser arrestades (cap menor) i es va atendre 14 dones. De fet, apunta que "la majoria de denúncies les van fer les víctimes, però també és molt important la "milítància activa", que són aquelles persones que no conviuen amb la víctima ni l'agressor ens alertin".

Per això, davant un possible nou confinament, Salva Gallego indica que, "si es produeix, des de Mossos insistirem que la policia està al costat de les víctimes i que no han de dubtar en cap moment en trucar-nos quan pateixen una agressió".

MATRIMONIS FORÇATS

D'altra banda, en les ciutats estadístiques que comprenen entre l'1 de gener i el 30 de juny s'observa que a Ponent es van atendre dues menors a les quals se les volia casar contra la seva voluntat amb homes que no coneixien per una decisió familiar. "Per sort, els Mossos vam aconseguir amb èxit que es produís una intervenció i no es portés a terme el matrimoni forçat en cap dels dos casos", argumenta Salva Gallego. A més, comenta que "és molt important que, posteriorment, se'ls ajudi a través dels recursos socials perquè es queden soles pel rebuig familiar".

Així mateix, en aquests dos casos "va ser la mateixa víctima qui ho va denunciar. Són joves que han nascut aquí o van arribar molt petites i, per tant, el seu estil de vida és diferent del seu entorn, produint-se un xoc cultural entre generacions que dona peu a la denúncia. Inclús, es pot donar el cas que s'arribi a aquest punt perquè hi ha hagut un maltractament per part d'un familiar". I remarca que "són situacions molt doloroses i perquè són rebutjades pel seu entorn i, per tant, també treballem perquè no quedin soles".

CONSEQÜÈNCIES DEL COVID-19

L'agricultura té nom de dona

Augmenten les matriculacions femenines a les escoles agràries de la demarcació de Lleida en un curs marcat per la pandèmia

Amb l'inici del curs, les escoles agràries de tot Catalunya també han encetat unes classes marcades per les mesures sanitàries i amb una particularitat: enguany han augmentat el nombre de noies matriculades, que ja suposen un 25% del total, unes xifres que també poden extrapolar-se a la demarcació de Lleida.

Lleida
IRIS CARNICÉ

Precisament aquest divendres es commemorava el Dia Internacional de la Dona Rural, i tot i que la formació agrària és triada majoritàriament per nois, en els darrers anys va pujant de manera sostinguda el nombre de noies que l'escull. És el cas de l'Escola Agrària del Pallars que, malgrat que encara no ha iniciat les classes, ja

El fet que els grups siguin petits permet fer pràctiques

ha pogut constatar un augment d'alumnes femenines. "En període de prematrícula, la meitat de les persones inscrites als nostres estudis eren noies", explica la directora del centre, Alba Vila, una xifra que ha minvat lleugerament en la formalització de les matrícules, però que continua molt per sobre del nombre de noies en cursos anteriors. "Hi havia anys que només teníem una noia a classe, o que no en teníem cap", lamenta Vila. Aquest curs, l'Escola Agrària del Pallars, dedicada durant vint anys a formar en Activitats Fisicoesportives, canvia totalment d'orientació i estarà destinada ara a la indústria alimentària de muntanya.

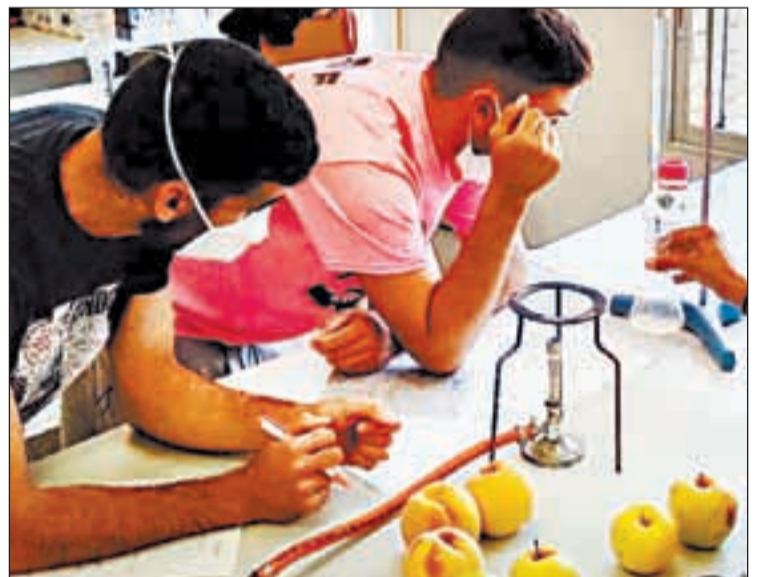
Un altre dels centres que ha notat un increment de les matriculacions femenines ha estat l'EA d'Alfarràs, especialitzada en fructicultura. La seva directora,



FOTO: EA Pirineu / Activitats eqüestres de l'alumnat de primer curs per tal d'assimilar la morfologia externa del cavall, a l'Escola Agrària del Pirineu



FOTO: EA Alfarràs / Una explicació tècnica de representants de John Deere (esq.) i una sessió teòrica de paisatgisme i producció agroecològica (dreta)



Rosa Cortés, també constata un augment generalitzat del nombre d'alumnes, en un curs escolar que estarà marcat per la pandèmia. Tant, que en el cas dels cursos pràctics, l'escola ha hagut de limitar les inscripcions per poder garantir la seguretat de l'alumnat.

Els protocols a les escoles agràries són exactament iguals que en la resta de centres escolars: grups estables, distància a

l'aula i mascareta. Ambdues directores coincideixen a explicar que un dels hàndicaps d'aquests centres en temps de Covid és el fet que bona part de les sessions són pràctiques, i, per tant, per dur-les a terme s'ha de ser molt més curós que amb les sessions que s'imparteixen a l'aula. Un problema que les escoles agràries de Ponent solucionen per la seva tendència als grups petits. "Un

40% de les classes les fem a fora, però no tenim problema a l'hora de guardar les distàncies entre alumnes, perquè els grups són molt reduïts i disposem d'una finca de moltes hectàrees", explica la directora de l'EA d'Alfarràs. Cortés remarca la importància de poder fer aquestes classes pràctiques de forma presencial. Tot i que el centre està completament preparat per poder continuar amb les

sessions en línia si hi hagués un nou confinament, la directora de l'escola agrària admet que "no és el mateix". Per aquesta raó, davant els pronòstics sanitaris, les escoles agràries aprofiten les primeres setmanes de curs per concentrar-hi les pràctiques de camp. "Sempre que podem, sortim", comenta la directora d'Alfarràs.

Les escoles agràries, però, foren pioneres en la formació a dis-



FOTO: Salvador Miret (ACN) / Alguns dels joves participants en la 1a jornada Networking Odisseu Segrià

L'Escola Agrària del Pallars es reinventa a través de l'FP

L'Escola Agrària del Pallars es reinventa per adaptar-se a una nova realitat i donar resposta a les necessitats del sector agroalimentari de muntanya. Fruit de l'evolució i el progrés d'aquest àmbit, els seus professionals han passat de produir els aliments a realitzar el cicle productiu complet: produint, elaborant i comercialitzant els seus propis productes. El centre del Departament d'Agricultura ha definit una nova línia de treball que consisteix a oferir una formació professional especialitzada que va en línia als objectius de desenvolupament rural sostenible. Així, oferirà 'Eines per a la transformació agroalimentària de

muntanya', un curs pioner, innovador i únic per donar resposta a les necessitats del sector, i que s'inaugurarà el pròxim dilluns dia 26 d'octubre.

El curs proposa una oferta parcial que reuneix una selecció de continguts del Cicle Formatiu de Grau Superior de Processos i Qualitat en la Indústria Alimentària. És una iniciativa pionera, innovadora i adaptada als condicionaments de l'entorn de muntanya, que té per com a objectiu reenfocar la formació professional inicial que ofería el centre per tal d'ajudar a totes aquelles persones que es volen dedicar a la transformació agroalimentària de muntanya.



FOTO: DARP / Alumnes de l'EA del Pallars, elaborant formatges

'Networking' del sector agrícola a l'EA d'Alfarràs

L'Escola Agrària d'Alfarràs va acollir aquest dijous la primera Jornada Networking Odisseu, que va servir per acostar a l'alumnat iniciatives empresarials vinculades al sector agrícola.

El projecte Odisseu busca el retorn i la inserció laboral de joves al medi rural, fomentant l'emprenedoria, millorant l'ocupabilitat, evitant el despoblament rural i millorant les oportunitats laborals del medi rural. Durant la jornada formativa encarada a joves que s'estan formant en l'àmbit agrari, es van donar a conèixer experiències de productors locals. En concret, en van formar part el Cellar La Gravera (Alfarràs), Elixirs de Ponent (Almacelles), Cervesa Artesana Lo Vilot (Almacelles)



FOTO: EA Alfarràs / Visita als allotjaments ramaders de vedells d'engreix

i Fruita Blanch (Lleida). També es va fer una dinamització per grups, així com un espai de debat per posar en comú les inquietuds

i els projectes de l'alumnat. L'acte inaugural de la jornada 'networking' fou a càrrec de la consellera d'Agricultura, Teresa Jordà.

Estudis de producció agropecuària a distància a l'escola de Tàrrrega

L'Escola Agrària de Tàrrrega ja està treballant en un futur Curs de Formació de Grau Mitjà de Producció Agropecuària en línia, que es preveu que iniciï al mes de febrer. Recentment, aquest centre ha desenvolupat un Pla estratègic de l'Escola que té com a objectius principals formar el sector professional agroalimentari i rural potenciant les especialitats de l'escola. "Tot per ser una escola orientada cap a les

empreses i explotacions del sector agroalimentari per formar, orientar i acreditar les persones que en formen part per tal de capacitar-les per a la seva gestió de manera òptima i adaptada a les necessitats canviants del sector" explica el director del centre, Ramon Cuadros. L'Escola Agrària de Tàrrrega també ofereix bona part dels seus cursos de formació a distància o de manera semipresencial.

← •
tànica, i això els va permetre estar preparades per donar resposta a les demandes de formació des de l'inici de la pandèmia. Ara, totes les escoles agràries tenen preparades eines digitals per poder continuar amb la matèria en cas de confinament, però la de Tàrrrega és l'única en què convergeixen els estudis completament a distància, la formació semipresencial i les classes al centre escolar.

D'altra banda, l'EA de Vallfogona de Balaguer i l'EA del Solsonès són dels pocs centres de tot el territori català que ofereixen la modalitat dual, de forma que permeten fer una part important de la formació a l'empresa.

DADES OPTIMISTES PER ALS ESTUDIS AGRARIS

Una xifra optimista per a les escoles agràries és que les persones

que treballen al camp estan cada cop més formades: un 26% dels joves que s'incorporen al sector tenen formació agrària davant del 12% de fa deu anys.

La demarcació de Lleida compta amb set escoles agràries: a Alfarràs, Borges, Olius, Vallfogona de Balaguer, Bellestar, Tàrrrega i Talarn. Aquests centres han rebut prop de 300 matrícules per aquest curs escolar, tot i que a

aquesta dada encara cal sumar-hi les inscripcions de l'EA de Tàrrrega, que encara estan obertes, i que reben el 44% dels alumnes de les escoles agràries de tot Catalunya. En el conjunt català, de moment, el nou curs de les escoles agràries ha arribat als 10.000 alumnes: 750 joves inscrits als cicles formatius de grau mitjà i superior i vora 9.000 a la formació contínua, en totes les seves modalitats. Aques-

ta xifra representa un 13% més de matriculats a primer curs respecte de l'any 2019. Unes dades positives que, a més a més, s'acaben traduint al camp, ja que en els darrers cinc anys s'han incorporat 2.102 joves al sector agrari català, una xifra que marca una tendència positiva si es té en compte que entre els anys 2007 i 2013 les incorporacions van ser de 1.600 joves a tot Catalunya.

El Castell dels Templers rep 354 visitants els darrers tres dies

El Castell dels Templers ha tingut 354 visitants durant aquests darrers tres dies que l'equipament del Turó de Gardeny ha estat obert al públic, coincidint amb les Jornades Europees de Patrimoni. Dos de cada tres turistes ho han fet aprofitant el servei de visites guiades que Turisme de Lleida ha ofert, seguint els protocols d'aforament limitat. Els dies que més afluència de visitants hi ha hagut en aquest pont festiu han estat diumenge i dilluns, en què durant el matí han passat gairebé una xifra similar de persones: 142 i 137, respectivament. Assenyalar l'afluència de visitants de fora vila, especialment de Barcelona, seguit de València, Tarragona, país Basc, Saragossa, Burgos, Jaén i Palma de Mallorca. A nivell individual, també hi ha hagut visitants de França i del Perú, segons les dades registrades pel Punt d'Informació del Castell dels Templers, que ha anat entrevistant els visitants. El tinent d'alcalde i president de Turisme de Lleida, Paco Cerdà, va valorar molt positivament aquestes dades, tenint en compte que l'any passat es van registrar 146 visites durant els tres dies de les Jornades de Patrimoni.

El Servei de Suport al Dol de Ponent demana "trencar el silenci" de la mort perinatal

L'entitat atén cada any entre 30 i 40 famílies que han patit la pèrdua d'un fill durant l'embaràs

Tàrrega
ANNA BERGA (ACN)

Un de cada quatre embarassos no acaba amb el nadó als braços dels pares. Malgrat ser freqüent però, la mort perinatal i gestacional és encara a dia d'avui un tema tabú. "És un dol desautoritzat", explica la responsable assistencial del Servei de suport al dol de Ponent, Montse Robles, perquè que la societat no reconeix aquests infants i sovint en minimitza les seves pèrdues. Amb motiu del Dia Internacional de la Mort Gestacional i Perinatal, que es commemora el 15 d'octubre, l'entitat ha organitzat per a aquella jornada diverses activitats per "trencar el silenci" i donar visibilitat a aquest dol. Cada any, aquesta associació de les comarques de Lleida atén de mitjana entre 30 i 40 famílies que han passat per aquesta experiència.

"Malgrat ser més freqüent del que pensem", el dol gestacional i perinatal "és un dels dols més



FOTO: ACN/ La responsable assistencial de l'entitat, Montse Robles

silenciats que hi ha", assegura Montse Robles. El fet que els infants no hagin arribat a formar part de la societat fa que aquesta no els reconegui i se'ls negui la identitat. A tot això, s'hi suma l'experiència traumàtica que han hagut de passar els progenitors,

que acostumen a sentir-se "sols" i "poc reconeguts i validats com a pares", explica la responsable assistencial de l'associació. A més, la legislació "tampoc acompanya" a aquestes famílies. En aquest sentit, una de les reivindicacions de les entitats que trac-

ten el dol perinatal és la creació d'un registre on es pugui inscriure a aquests nadons. "Que aquestes criatures puguin ser col·locades, per exemple, dins el llibre de família" ja que "estem parlant de la pèrdua d'un fill", indica Robles.

A més de visibilitzar aquestes morts, una altra de les principals demandes de les associacions és que els professionals sanitaris facin una formació específica relacionada amb aquest tipus de dol. Montse Robles afirma que en aquest aspecte s'ha avançat poc, ja que el personal sanitari, per desconeixement, molts cops també tendeix a restar importància a aquestes morts amb frases com "ets molt jove ja tindràs més fills" o "millor passar per això ara que més endavant". Robles també afegeix que per alguns professionals és complicat entendre que una persona que decideix interrompre l'embaràs de manera voluntària pugui desenvolupar un procés de dol.



FOTO: Tony Alcántara/ Imatge de la tarda d'ahir a l'Eix Comercial

Primer festiu a Lleida ciutat amb els comerços oberts

Els comerços de Lleida van poder obrir ahir en ser el primer dia festiu que les botigues poden obrir. Amb la pandèmia del coronavirus, però, no es van veure aglo-

meracions de gent a les diferents botigues de l'eix. Precisament els comerços són un dels sectors més perjudicats per la crisi de la Covid-19.

Mor l'exconseller de Treball Ignasi Farreres, nascut a la Pobla de Segur

L'exconseller de Treball i exdirigent d'Unió Democràtica de Catalunya, Ignasi Farreres, va morir ahir diumenge als 81 anys d'edat. La vetlla tindrà lloc al tanatori de les Corts de Barcelona el proper 14 d'octubre.

La Pobla de Segur
AGÈNCIES

Ignasi Farreres, nascut l'any 1939 a la Pobla de Segur, a la comarca del Pallars Jussà, va ser conseller de Treball durant tres legislatures seguides, entre 1988 i 1999, anys en els quals es va crear, entre d'altres, el Servei Català de Col·locació —actual SOC. Així mateix, durant el seu mandat també va esclatar el famós 'cas Treball' de prevaricació al de-



FOTO: ACN/ Imatge d'Ignasi Farreres

partament que encapçalava. Tot i que va ser acusat finalment va ser absolt.

Dins el partit, de convicció democristiana, Ignasi Farreres va exercir de vicepresident, secretari general i president. Un cop va transcendir la notícia de la seva mort, el secretari general d'Units per Avançar, Ramon Espadaler, va expressar la seva tristesa pel

traspàs d'un "humanista d'arrel cristiana, compromès amb les persones i el país al que va servir durant una dècada".

La plataforma Portes Obertes, de la que va formar part, també va expressar el seu condol per la pèrdua d'una persona "de fonades conviccions humanistes" i que va treballar "a favor de l'entesa, el diàleg i la reconciliació" a Catalunya.

Així doncs, la vetlla tindrà lloc en el tanatori de les Corts de Barcelona a partir de demà al migdia i el funeral se celebrarà el proper dia 14 d'octubre a les 11.00 hores.

Cal recordar que Ignasi Farreres era llicenciat en ciències econòmiques i màster en direcció i administració d'empreses per ESADE.