

CONSEQÜÈNCIES DEL COVID-19

Regions sanitàries de Lleida i l'Alt Pirineu i Aran																					
Situació a 22/10/2020		Pacients ingressats actualment		Pacients ingressats a l'UCI		Casos confirmats acumulats		Risc de rebrot		Defuncions											
Lleida	Pirineu i Aran	Lleida	Pirineu i Aran	Lleida	Pirineu i Aran	Lleida	Pirineu i Aran	Lleida	Pirineu i Aran	Lleida	Pirineu i Aran										
61	14	12	1	14.575	1.544	504,89	561,18	325	38												

Seguiment epidemiològic																					
Període	Confirmats per PCR		Taxa confirmats per PCR		Risc de rebrot (*)		Rt		PCR fetes		Mitjana edat		% Dones		Ingressos		Ingressos UCI		Defuncions		
	Lleida	Pirineu	Lleida	Pirineu	Lleida	Pirineu	Lleida	Pirineu	Lleida	Pirineu	Lleida	Pirineu	Lleida	Pirineu	Lleida	Pirineu	Lleida	Pirineu	Lleida	Pirineu	
13/10/20 - 19/10/20	907	152	249,15	224,54	504,89	561,18	1,24	1,67	9.191	1.771	43,59	37,62	54,69%	51,97%	44	14	6	3	4	2	
6/10/20 - 12/10/20	651	86	178,83	127,04	421,50	258,09	1,49	1,07	5.676	978	42,55	48,95	52,53%	50,00%	20	5	11	0	8	0	
29/9/20 - 5/10/20	438	83	120,32	122,61	261,61	303,58	1,41	1,26	4.707	1.561	44,21	39,93	52,74%	54,22%	27	11	20	0	4	2	
1/3/20 - 22/10/20	13.901	1.380	3.818,59	2.038,59					117.875	19.897	45,06	45,98	54,30%	52,17%	957**	118**	185**	9**	325	38	

(*) Índex de creixement potencial / (**) Dades acumulades des del 29 d'abril

Font: Departament de Salut

El risc de rebrot torna a pujar a Lleida i ja supera els 500 a l'Alt Pirineu i Aran

Totes les comarques de la demarcació es mantenen en zona vermella, en una jornada que suma 288 positius, la majoria a la plana de Lleida

La demarcació de Lleida suma 288 nous positius, 233 dels quals a la regió de Lleida i 55 a l'Alt Pirineu i Aran. Són 177 positius més que al balanç anterior, en què se'n van comptabilitzar 111. Salut no va registrar noves morts a la demarcació, de manera que la xifra es manté en 363 defuncions. El número d'ingressats es manté a la plana i al Pirineu, i suma 75.

Lleida
ACN/REDACCIÓ

A la regió sanitària de Lleida, hi ha acumulats 13.901 casos confirmats per PCR o antígens, 232 més que el dia anterior. Són 14.575 si es tenen en compte totes les proves. Un total de 325 persones han mort per coronavirus des de l'inici de la pandèmia, les mateixes que en l'últim balanç. Pel que fa al risc de rebrot, torna a pujar, ho fa uns 30 punts i se situa en 504, per sobre del registrat la setmana anterior (421). La velocitat de propagació es manté en l'1,24, mentre que la setmana anterior era d'1,49. La taxa de confirmats per PCR està en 249,15 per cada 100.000 habitants. Hi ha 61 pacients ingressats (els mateixos), 12 dels quals a l'UCI (+2).

La regió sanitària de l'Alt Pirineu i l'Aran registra 1.380 casos confirmats per PCR o TA, 52 més, i 1.544 sumant totes les proves. Un total de 38 persones han mort des de l'inici de la pandèmia, les

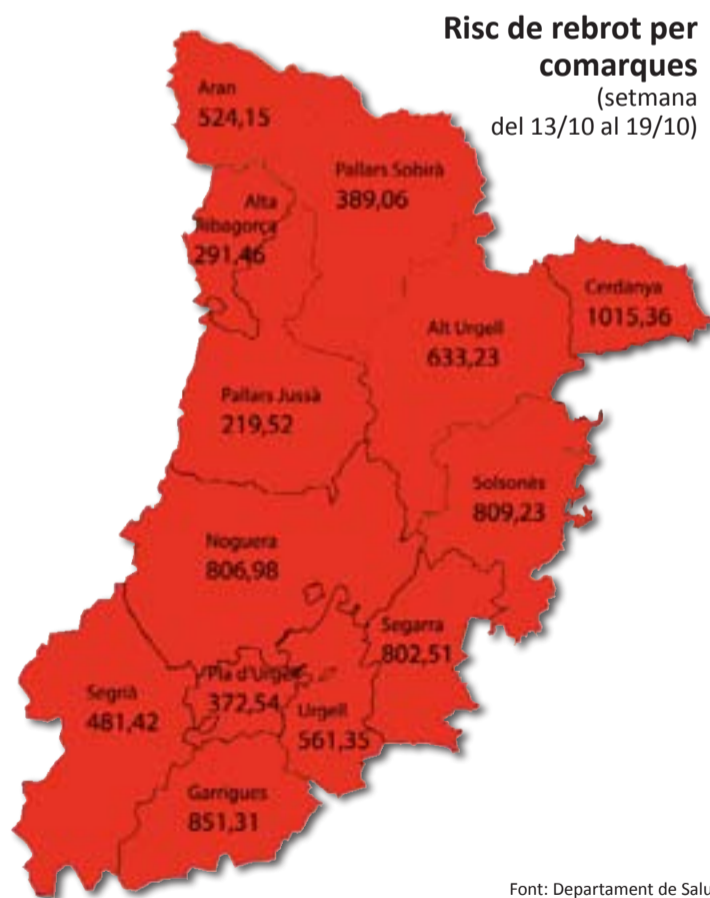
LLEIDA		CATALUNYA		ESPANYA (*)		MÓN	
Positius	16.119	Positius	219.828	Positius	1.046.132	Positius	42.328.678
Morts	363	Morts	13.725	Morts	34.752	Morts	1.146.643

mateixes que en l'anterior balanç. El risc de rebrot continua pujant en les darreres 24 hores i ho fa uns 136 punts, fins a 561. La setmana del 6 al 12 d'octubre estava en 258. L'Rt puja més de dues dècimes i està en l'1,67, mentre que la taxa de confirmats per PCR és de 224,54 casos per cada 100.000 habitants. A la regió hi ha 14 pacients ingressats (igual), un a l'UCI.

TOTES LES COMARQUES EN ZONA DE RISC

Per segona jornada consecutiva, la demarcació de Lleida té totes les comarques amb un alt risc de rebrot de Covid-19, en zona vermella. Es tracta d'una situació que ja es va donar en el balanç anterior, i que no passava des del passat 31 de març, en els episodis inicials de la primera onada de la pandèmia. A l'endemà, l'1 d'abril, el Pla d'Urgell i la Ribagorça ja van passar a zona taronja i, des d'aleshores, sempre hi havia hagut alguna comarca que es trobava fora de la zona d'alt risc a la demarcació. No obstant això, en el moment actual, no és una situació excepcional de les terres de Ponent, ja que tota Catalunya es troba, també per segona jornada consecutiva, en zona d'alt risc.

Per comarques, la que presenta unes xifres més preocupants



Font: Departament de Salut

és la Cerdanya, que sobrepassa els mil punts de risc de rebrot, i se situa uns 300 punts per sobre que en el balanç anterior (passa de 761 a 1015). La segueixen molt de prop les comarques de les Garrigues, amb 851,31 (baixa respecte del balanç anterior, que era 1.013), el Solsonès, amb 809,23

(puja més de 100 punts respecte el darrer balanç, que era de 695), la Noguera, amb 806,98 (puja respecte el darrer informe, que era 783) i la Segarra amb 802,51 (incrementa 20 punts respecte el balanç anterior). També destaca com a zona de molt alt risc la comarca de l'Alt Urgell, que incre-

menta en 200 punts el seu risc de rebrot, que en el balanç anterior era de 426 i ara s'eleva a 633,23. També destaquen les xifres a l'Urgell, l'Aran i el Segrià, de 561, 524 i 481, respectivament, i que, malgrat mantenir-se elevades, presenten valors molt similars als de la jornada anterior. D'altra banda, les comarques que, malgrat mantenir-se en zona vermella, tenen les millors xifres a la demarcació són el **Pallars Jussà** i l'Alta Ribagorça, amb un risc de 219 i 291, respectivament. En el cas del Pallars Jussà, la xifra és similar a la de la jornada anterior, però a l'Alta Ribagorça el risc de rebrot creix en més de 100 punts.

LES DADES A CATALUNYA

En el conjunt de Catalunya, el risc de rebrot per covid-19 puja 68,79 punts més en un sol dia i ja arriba als 635,71 punts, segons les dades actualitzades del Departament de Salut. La taxa de transmissió o velocitat de contagi, l'Rt, creix sis centèsimes, d'1,40 a 1,46. En l'actualització de dades s'han declarat 5.295 nous casos confirmats per PCR o tests d'antígens (TA), fins als 192.437 des de l'inici de la pandèmia. Segons l'últim balanç, el 10,90% de les proves que es fan donen positiu. També s'ha informat de 21 noves morts a Catalunya, amb un total de 13.725. D'altra banda, hi ha 72 ingressats més per coronavirus als hospitals catalans, amb un total de 1.698 persones, 296 de les quals a l'UCI (+14).

CONSEQÜÈNCIES DEL COVID-19

El Segrià aprova els ajuts a serveis i comerços del Baix Segre i Lleida

El Consell Comarcal del Segrià va aprovar ahir les bases reguladores per les subvencions dels comerços i serveis, en compensació de pèrdues econòmiques com a conseqüència del Covid-19 als municipis de Lleida, Alcarràs, Soses, Seròs, Aitona, la Granja d'Escarp i Torres de Segre. A partir de la setmana vinent, els ajuntaments podran convocar les ajudes per rebre les sol·licituds dels negocis afectats, que inclouen les activitats recreatives musicals, les de restauració i els allotjaments turístics.

Almacelles i Alfarràs volen que s'apliquin mesures com les de la Franja

Els alcaldes d'Almacelles i Alfarràs estudien la problemàtica que tenen totes dues poblacions, en referència a les diferències en les mesures per evitar contagis entre les poblacions catalanes i les veïnes de la Franja de Ponent, a l'Aragó, especialment amb els bars i restaurants i, els centres de bellesa. Els alcaldes consideren que aquest fet tindrà una repercussió negativa econòmicament, i demanaran a la Generalitat que n'equipari les restriccions.

El Secà de Sant Pere suspèn la celebració del seu 'Halloween'

El "Halloween" organitzat cada any per la Castanyada des de l'Associació de Veïns del barri del Secà de Sant Pere s'ha suspès enguany degut a les mesures del Covid-19. El president de l'associació, José Carreiro va explicar que "normalment tenim una assistència d'un mínim de 2.000 visitants però enguany amb les restriccions haguéssim pogut acollir com a molt a 700 persones i no volem excloure a cap visita".

Bargalló diu que "l'escola estarà oberta mentre la societat estigui oberta"

Disminueixen els grups confinats i més de 250 alumnes tornen a l'aula a la demarcació de Lleida

El conseller d'Educació, Josep Bargalló, va assegurar que "l'escola estarà oberta mentre la societat estigui oberta" i va afirmar que, si hi ha activitats econòmiques i socials en funcionament, "l'escola no pot estar tancada".

Barcelona
ACN / REDACCIÓ

Bargalló va afegir que fins i tot en el cas extrem que la societat tanqués, l'escola "haurà de mantenir serveis", com el de menjador, i per això va dir que "l'escola com a tal, no tancarà mai".

Davant de l'empitjorament de la situació de la pandèmia, Bargalló va insistir que l'activitat lectiva als centres escolars "es mantindrà mentre es mantingui l'activitat econòmica i social" i va reivindicar que les escoles "també són motor econòmic, social i emocional". A més, ha fet una crida perquè a fora de les escoles i instituts hi hagi la mateixa exigència que

als centres educatius. El conseller va assegurar que amb això no volia fer un retret sinó "un crit" a la responsabilitat.

GRUPS CONFINATS A LLEIDA

La demarcació de Lleida compta amb 50 alumnes confinats menys que el dijous. Així, actualment hi ha un total de 97 grups confinats a tota la demarcació que impliquen l'afectació de fins a 2.205 alumnes. En comparació amb les dades obtingudes a través de l'aplicació Traçacovid el passat dijous, 267 alumnes han tornat a les aules. En referència al recompte de positius, en els darrers 10 dies s'han donat 132 casos, 50 menys dels que hi havia dijous. També el nombre de confinats a disminuït de 108 a 97 grups. Per comarques i municipis, el Segrià compta amb 21 grups confinats, l'Urgell amb 17, la Segarra i Solsona amb 16, la Seu d'Urgell amb 15, les Garrigues amb 8, la Noguera amb 6 i el Pallars i Pont de Suert amb 2.



FOTO: Creu Roja Catalunya / Els col·laboradors realitzant les proves

La Creu Roja col·labora en els cribratges a les escoles

Els departaments de Salut i Educació van signar un acord de col·laboració amb les ONG Open Arms i Creu Roja Catalunya per realitzar cribratges en l'àmbit

escolar. A la regió sanitària de Lleida, s'han realitzat 2.648 PCR a 63 centres, que equival a 2.479 alumnes i 169 membres de l'equip docent i laboral.

Lleida registra la darrera setmana 266 ERTO que impliquen un total de 1.038 treballadors

El Departament de Treball, Afers Socials i Famílies va registrar 4.871 Expedients de Regulació Temporal d'Ocupació (ERTO) a Catalunya durant aquesta setmana, entre els dies 16 i 22 d'octubre, coincidint amb la primera setmana en què van entrar en vigor les noves restriccions impulsades pel Govern per frenar l'expansió del Covid-19 a les demarcacions del territori de Catalunya.

Del total d'expedients reguladors registrats, 3.231 responen a causes de força major per l'aturada de l'activitat, mentre que 1.562 corresponen a causes relacionades amb les restriccions

A Catalunya, hi ha 41.054 afectats per 4.871 expedients

que limiten l'activitat. La resta, 78 expedients, fan referència a altres motius que no s'especifiquen.

Els nous ERTO afecten un total de 41.054 treballadors, un 75% dels quals es concentren a la demarcació de Barcelona.

A Terres de l'Ebre i a Lleida hi ha les dades més baixes

En concret, Barcelona suma 3.835 expedients que afecten 30.898 treballadors.

La segona regió catalana que acumula més expedients de regulació és Girona, amb 628 ERTO i 3.603 persones afectades.

A Tarragona, s'han tramitat aquesta darrera setmana fins a un total de 562 expedients i 5.360 persones s'han quedat sense feina de forma temporal.

Pel que fa a Lleida, la segona demarcació menys afectada per la sol·licitud d'expedients reguladors, el Departament de Treball han comptabilitzat el registre de 266 ERTO que afecten a 1.038 persones treballadores.

Finalment, a les Terres de l'Ebre, el nombre d'expedients és de 30 i la xifra de treballadors afectats és de 155, sent la demarcació menys afectada pel que fa referència a l'aplicació dels ERTO.

La Diputació recull en una guia les zones d'escalada de Lleida

Hi ha participat Chris Sharma, un dels millors escaladors del món

Lleida
ACN

El Patronat de Turisme de la Diputació de Lleida va presentar ahir la publicació *Escala Lleida amb Chris Sharma*. Es tracta d'una guia d'autor en format desplegable que inclou dotze zones per diferents indrets de les comarques del Pirineu i les Terres de Lleida, seleccionades per Sharma, considerat un dels millors escaladors del món. La guia ofereix una fitxa tècnica de cadascuna de les dotze rutes i informació complementària com ara la seva popularitat, l'accés i aparcament, els llocs emblemàtics i també explica la relació de l'esportista amb la zona. Se n'han editat 10.000 exemplars en cinc idiomes (català, castellà, anglès, francès i neerlandès) i també es pot consultar al web

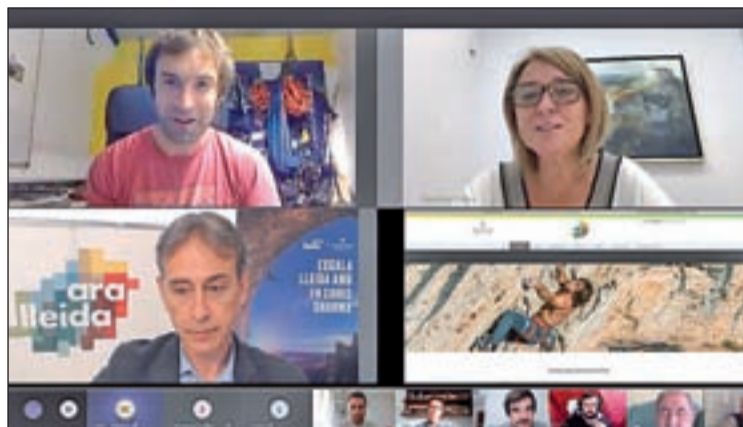


FOTO: DdL / Presentació de la guia 'Escala Lleida amb Chris Sharma'

del Patronat de Turisme escalada.aralleida.cat.

Les dotze ubicacions per practicar l'escalada seleccionades per Chris Sharma són Sant Llorenç de Montgai i Camarasa (Noguera); la Cova Gran de Santa Linya (Nogue-

ra); Terradets (Pallars Jussà); Abella de la Conca (Pallars Jussà); la Pedrera (Pallars Jussà); l'Argenteria (Pallars Sobirà); Cavallers (Alta Ribagorça); Bagergue (Val d'Aran); Tres Ponts (Alt Urgell); Oliana, Contrafort de Rumbau i Peramola

(Alt Urgell), i Canalda (Solsonès).

Durant la presentació de la guia, que s'ha fet de forma virtual, Sharma va destacar que les possibilitats per practicar l'escalada a la demarcació de Lleida són "infinites". "A Lleida cada dia pots anar a un lloc diferent per escalar sense repetir durant la resta de la vida, i mai acabaries de veure llocs nous", va assenyalar. També ha posat en valor que "hi ha un clima molt bo que et permet escalar en unes condicions òptimes pràcticament tot l'any".

L'escalador va explicar que fa quinze anys es va decidir instal·lar a les comarques lleidatanes, després de descobrir totes les parets per practicar aquest esport. Aquests anys li han servit per obrir noves rutes, documentar-les i difondre-les per mitjà de vídeos per poder atraure més gent aficionada a l'escalada cap a les comarques de Lleida. Va afirmar que "avui dia, si algú vol ser un dels millors del món en l'escalada ha de venir a Lleida".

Territori licitarà enguany la millora del camí que va de Pinós a Salo

El Departament de Territori i Sostenibilitat licitarà aquest any i executarà durant 2021 les obres per a condicionar el camí de Pinós a Salo, amb una inversió prevista de 3,5 MEUR. El secretari d'Infraestructures i Mobilitat, Isidre Gavín, va exposar aquesta actuació i la seva programació durant una reunió que va mantenir amb l'alcalde de Pinós, Xavier Vilalta. Actualment, aquest vial, que comunica la B-300 i la BV-3002 és de titularitat municipal. El Govern té la voluntat d'assumir la titularitat del camí, de 8 quilòmetres, i adequar-lo, atès que forma part d'un itinerari comarcal entre el Solsonès i la Segarra.

El Conselh d'Aran habilitarà una via per bicicletes a l'entorn del Garona

El govern del Conselh Generau d'Aran va aprovar al seu Conselh de Govern la inversió de 399.000 euros per a la construcció de la Via Ciclable del Garona en el tram que uneix les poblacions d'Aubèrt i Vielha. En l'actualitat, l'única via que recorre l'entorn del riu Garona a la Val d'Aran i per on poden circular les bicicletes és la carretera N-230, que a causa de l'elevat nombre de vehicles que la travessen i la gran quantitat de camions que hi circulen, resulta una via poc adequada per a garantir la seguretat dels ciclistes. A més, aquesta via entre Aubèrt i Vielha connectarà amb el camí ciclable TransGarona que uneix l'Aran amb França.

El tren de la Pobla se suma a la lluita contra la LGTBIfòbia

El tren de Lleida a la Pobla s'ha sumat a la campanya de Ferrocarrils (FGC) i el Departament de Treball, Afers Socials i Famílies contra la LGTBIfòbia. Es combos s'han vinilat amb les imatges de la campanya que a més emet spots a les estacions de FGC que mostres com denunciar les actituds LGTBIfòbiques.



FOTO: FGC / Imatge d'un dels combos amb el vinil de la campanya

Alpicat realitza un curs de xarxes socials per als titulars de negocis

L'Ajuntament d'Alpicat ha posat en marxa aquesta setmana el curs gratuït 'La importància de les xarxes socials al comerç'. Es tracta de la primera sessió d'un curs de xarxes socials i community manager que impulsa l'Ajuntament, i que consisteix en una formació gratuïta adreçada a titulars d'establiments d'Alpicat.

Ets subscriptor del diari i t'apassiona el vi?

La Mañana i el celler Miquel Jané et conviden a una visita per la bodega amb un curs de tast i una degustació de 4 vins per a dues persones (valorat en 50 €). Participar en el sorteig és molt senzill. Envia'ns un correu electrònic a sorteig@lamanyana.cat amb les teves dades nom, cognoms i telèfon.

A més, per ser lector de La Mañana tindràs un **10% de descompte** en les visites a la bodega, menús de brasa i calçotades al restaurant i activitats com rutes a cavall, 4x4, segways, bicicletes entre vinyes o escapades de cap de setmana.

*Informació i reserves:

93 414 09 48 • info@jmiqueljane.com • www.miqueljane.com

BODEGA
MIQUEL JANÉ

La Mañana

*Només podran participar en aquest sorteig els majors de 18 anys. Publicarem els guanyadors/as en la nostra pàgina de Facebook i Instagram i es contactarà amb els premiats per telèfon.

Bodega Miquel Jané
Masia Cal Costas s/n
08736
Guardiola de Font-Rubí

