

CONSEQÜÈNCIES DEL COVID-19

“Per culpa de la gent que ha vingut els caps de setmana, ara ens tanquen a tots”

Els alcaldes de pobles petits consideren injust el tancament i diuen que paguen justos per pecadors

Els alcaldes de pobles petits de les comarques de Lleida entenen que la situació sanitària és “delicada” però consideren injust el confinament perimetral dels seus municipis.

Lleida
A. SÁNCHEZ

El batlle de Sant Esteve de la Sarga (Pallars Jussà), Jordi Navarra, opina que les noves restriccions venen provocades “per culpa de la gent que ha vingut de cap de setmana” i afirma que hagués estat més just “confinar l'àrea metropolitana” per evitar el desplaçament massiu de la gent. Per la seva banda, l'alcalde de Torrebesses (Segrià) i president de l'Associació de Micropobles de Catalunya, Mario Urrea, comparteix aquest corrent d'opinió i considera que “paguem justos per pecadors”. “Són unes mesures pensades per evitar la fugida massiva de la gent de Barcelona”, explica.



FOTO: ACN / Els alcaldes creuen que “són unes mesures per evitar la fugida massiva de la gent de Barcelona”

La falta de botigues i serveis bàsics als pobles més petits és una realitat i molts dels edils veuen impossible que els veïns puguin complir les restriccions,

ja que la gran majoria hauran de sortir per anar a comprar o a la farmàcia, entre altres casos. Urrea va traslladar aquesta preocupació al Procicat en una reu-

nió el passat dijous en què se li va transmetre que no ha d'haver-hi cap problema perquè la gent que no tingui botigues al seu poble pugui anar a fer la compra ali-

mentària a un municipi d'una comarca limítrof. “Era un tema que ens preocupava”, reconeix Urrea.

Un altre tema a tenir en compte és que molts d'aquests pobles no tenen els recursos necessaris per controlar la mobilitat dels seus veïns. Navarra explica que a Sant Esteve de la Sarga no tenen policia local i afegeix que és molt difícil que vinguin reforços dels Mossos d'Esquadra perquè “no hi ha massa efectius”. D'altra banda, l'alcalde de Montgai (Noguera), Jaume Gilabert, es mostra partidari d'aplicar aquestes restriccions i creu que el Govern “ha actuat bé”, ja que “existeix el perill real de col·lapsar els hospitals” i per tant considera que “totes les mesures preventives que es prenen són correctes”. Gilabert diu que és el moment d'apel·lar a la “responsabilitat” de la ciutadania i apunta que a Montgai la situació és “més lleu” perquè disposen de botigues i serveis bàsics per als veïns. L'alcalde del municipi afirma que al poble no han tingut problemes durant l'anterior confinament i en aquest sentit destaca l'alt nivell de conscienciació. “La gent està actuant amb maduresa i només surt per l'imprescindible i per anar a treballar”.

Sobre els bars, Urrea explica que van expressar al Procicat que “poguessin obrir si no podia venir gent de fora, però ens van dir que la situació era molt complicada”. A més, ara mateix aquestes restriccions no plantejaven excepcions, ja que es treballa per aplanar la corba i evitar així l'aplicació de mesures més dràstiques, com podria ser el confinament domiciliari, si durant els pròxims dies la situació no millora.

La Vall de Lord denuncia que les restriccions de mobilitat no pensen en els pobles petits

Sant Llorenç de Morunys
ACN

Els municipis de La Coma i la Pedra, i Guixers, al nord del Solsonès, no tenen ni una sola botiga. Els seus veïns estan acostumats a anar a comprar a Sant Llorenç de Morunys que, amb poc menys de 1.000 habitants, és el municipi més gran de la Vall de Lord. Ara, les restriccions de mobilitat durant el cap de setmana els han deixat amb la incògnita de si poden sortir del poble per anar a comprar. Per això, reclamen que les restriccions s'ampliïn a tota la vall i denuncien que la normativa s'ha fet des de Barcelona i sense pensar en els pobles petits. Amb l'anunci de noves restriccions, les

Critica que la normativa s'ha fet des de Barcelona

segones residències de Sant Llorenç de Morunys s'han començat a omplir i l'alcalde, Francesc Riu, lamenta que no té mitjans per controlar-ho.

Els batlles de Sant Llorenç de Morunys i Guixers critiquen que les mesures restrictives anunciades pel Govern “no tenen en



FOTO: ACN / Una clienta en una carnisseria a Sant Llorenç de Morunys

compte els pobles petits”. Des de Guixers, Jordi Selga, lamenta que “creen molta confusió perquè no està ben definit què podem fer i què no”. “Extraoficialment ens diuen que els veïns sí que es poden desplaçar a comprar, però no podem transmetre aquest missatge amb seguretat perquè, en cas que ho facin i se'ls aturi i sancioni, ens sentiríem moralment responsables”, critica Selga, que afegeix que “les lleis no estan ben escrites ni pensades pels pobles petits”.

Davant això, els batlles de la Vall de Lord han demanat a la Generalitat que se'ls consideri una única unitat i que, per tant, es puguin desplaçar tranquil·lament pels tres termes municipals –Sant Llorenç de Morunys, Guixers i La Coma i la Pedra-. Riu també apunta que han començat a notar més ocupació al poble i que l'ajuntament no té els recursos per controlar la situació.

CONSEQÜÈNCIES DEL COVID-19

Tàrrrega ajorna les activitats culturals programades per als propers quinze dies

L'Ajuntament de Tàrrrega ha suspès activitats culturals per a les properes dues setmanes per donar compliment a les noves mesures de seguretat sanitària decretades pel Govern català.

D'altra banda, el Museu Tàrrrega Urgell i la Sala Marsà continuen oberts al públic amb l'aforament limitat al 33%. Aquests equipaments exhibeixen noves propostes pel que fa a exposicions temporals. Per la seva part, la Biblioteca Pública Germanes Güell roman en servei si bé limita l'activitat a la recollida i el lliurament de documents reservats en préstec. Circuit Urgellenc cessa les projeccions al Cinemes Majèstic per un període de quinze dies.

L'Escola de Música farà classes per via telemàtica

La capital de l'Urgell ha procedit també a tancar els equipaments esportius municipals. En l'àmbit educatiu, es mantenen obertes les dues llars d'infants La Pau i El Niu. Per contra, es tanquen les aules del Centre Obert i l'Escola Municipal de Música impartirà les classes per via telemàtica.



Desinfecció del cementiri

El cementiri municipal d'Alpicat ja és a punt per tal de rebre els visitants per Tots Sants. En els darrers dies s'han dut a terme tasques de desinfecció, que es repetiran de forma regular.

Suspès el concert programat a Tremp en homenatge a les víctimes del Covid

Arran de les noves restriccions a la mobilitat de les persones per tal de tallar el creixent contagi de coronavirus, l'Associació Rosa d'Abril del Pallars Jussà ha decidit suspendre el concert previst per avui dissabte a Tremp i que havia de servir per recordar les víctimes del Covid-19. L'organització, però, té intenció de reprendre aquesta activitat el més aviat possible, donat l'interès que havia suscitat entre els veïns en tractar-se d'un concert en homenatge a les víctimes del Covid-19.

Jordà demana que els mercadets de productes frescos continuïn oberts Torrefarrera el suspèn perquè "no té sentit obrir només per als veïns"

Barcelona / Lleida
REDACCIÓ

La consellera d'Agricultura, Teresa Jordà, ha enviat una carta als presidents de consells comarcals de Catalunya perquè facin extensiva als alcaldes de la seva comarca, la petició de mantenir oberts els mercats de venda no sedentària de tipus alimentari, que són competència municipal, i queden plenament autoritzats i vigents, davant les noves mesures restrictives per frenar el Covid-19 que han entrat en vigor aquest divendres.

Segons Jordà, les activitats d'abastiment alimentari queden exemptes i per això ha insistit en la "necessitat de no trencar la cadena alimentària" en cap de les baules, per la qual cosa ha situat els mercats setmanals com una "necessitat" perquè això no passi. Jordà ho va dir en el marc de la reunió telemàtica d'urgència de la Taula Agrària amb el sector.

L'Ajuntament de Torrefarrera, però, ha decidit suspendre temporalment la celebració del mercat municipal a l'aire lliure dels diumenges arran del confinament

municipal de cap de setmana. El mercat setmanal es mantindrà tancat mentre se segueixi aplicant aquesta restricció de desplaçament.

L'alcalde de Torrefarrera, Jordi Latorre, ha explicat que l'equip de govern ha pres aquesta decisió perquè que "no té sentit obrir un mercat amb les dimensions del de Torrefarrera només per als compradors de la localitat", ja que "no s'hi podran desplaçar persones d'altres municipis que representen una bona part dels compradors habituals".

Els museus municipals de Lleida redueixen el seu aforament al 33%

La situació epidemiològica de Catalunya obliga a adoptar mesures especials també en l'àmbit cultural per la qual cosa els equipaments municipals redueixen el seu aforament a un 33%. Així, els arxius, museus, sales d'exposicions, galeries d'art romandran oberts amb un 33% de l'aforament (Casa dels Gegants, Centre

d'Art La Panera, Museu Morera, Museu de l'Aigua, Dipòsit del Pla de l'Aigua, Museu de l'Automoció Roda Roda. No poden organitzar activitats amb assistència de públic. L'accés a les biblioteques es limita a la recollida i lliurament de documents reservats pel préstec.

Pel que fa a La Temporada Lleida s'ajorna "Il·Lia", de Miscel·lània

Teatre, previst per al 7 de novembre a l'Escorxador, i l'espectacle "Trama", de Roser López Espinosa, que s'havia de fer a la Llotja el 8 de novembre. A l'Auditori s'ajorna el concert de la BSUM Lleida "Tornem als escenaris" del 8 de novembre i "Embruixament a París" de Daniel Ligorio del 12 de novembre.



FOTO: ACRBLL / Dos membres de l'Agrupació de Bombers, amb representants de les empreses Sportlast (esquerra) i Els Diminuts (dreta)



Agraïment dels Bombers a empreses que els van subministrar mascaretes

L'Agrupació Cultural Recreativa Bombers de Lleida (ACRBLL) ha fet entrega d'una placa d'agraïment a les empreses Sportlast, Confeccions Noguero i a la botiga Els Diminuts en reconeixement a l'ajut que els van donar durant els inicis de la crisi del Covid-19. "En començar la pandèmia, quan no disposàvem d'un nombre suficient de mascaretes de protecció, aquestes empreses van fer un pas endavant, en van començar a produir i ens les van oferir de manera altruïsta", segons un portaveu d'ACRBLL, que va afegir que "és un gest que els honora i que els bombers Lleida hem volgut agrair".

CONSEQÜÈNCIES DEL COVID-19

Regions sanitàries de Lleida i l'Alt Pirineu i Aran																					
Situació a 29/10/2020		Pacients ingressats actualment		Pacients ingressats a l'UCI		Casos confirmats acumulats		Risc de rebrot		Defuncions											
		Lleida	Pirineu i Aran	Lleida	Pirineu i Aran	Lleida	Pirineu i Aran	Lleida	Pirineu i Aran	Lleida	Pirineu i Aran	Lleida	Pirineu i Aran	Lleida	Pirineu i Aran	Lleida	Pirineu i Aran	Lleida	Pirineu i Aran	Lleida	Pirineu i Aran
		102	17	34	1	16.032	1.744	727	580	336	43										
Seguiment epidemiològic																					
Període	Confirmats per PCR		Taxa confirmats per PCR		Incidència acumulada a 14 dies		Risc de rebrot (*)		Rt		PCR positius		Mitjana edat		Ingressos		Ingressos UCI		Defuncions (**)		
	Lleida	Pirineu	Lleida	Pirineu	Lleida	Pirineu	Lleida	Pirineu	Lleida	Pirineu	Lleida	Pirineu	Lleida	Pirineu	Lleida	Pirineu	Lleida	Pirineu	Lleida	Pirineu	
20/10/20 - 26/10/20	1.208	175	331,83	258,52	620,54	511,12	727	580	1,25	1,21	13,71	10,26	44,81	44,11	83	20	13	1	7	2	
13/10/20 - 19/10/20	1.051	171	288,71	252,61	469,18	378,17	588	630	1,32	1,73	10,80	8,72	43,98	38,96	51	11	10	2	7	3	
06/10/20 - 12/10/20	657	85	180,48	125,56	300,79	249,65	425	253	1,50	1,05	11,72	7,81	42,56	48,86	23	9	12	0	8	0	
01/3/20 - 29/10/20	15.353	1.576	4.217,43	2.328,12	33,80	18,59					12,26	6,90	45,05	45,98					336	43	

(*) Índex de creixement potencial / (**) Dades acumulades des del 29 d'abril /

Font: Departament de Salut

Ponent suma 250 casos positius més i una nova víctima per Covid

El risc de rebrot creix a la plana fins a 727 i baixa al Pirineu, però la demarcació es manté amb la taxa més baixa de perill de tot Catalunya

La demarcació de Lleida suma 250 nous positius, 229 dels quals a la regió de Lleida i 21 a l'Alt Pirineu i Aran. Són 27 positius més que el dia abans. Salut registra un mort més al Pirineu, de manera que la xifra puja a la demarcació fins a 379 defuncions.

Lleida
ACN/REDACCIÓ

El risc de rebrot a Ponent és de 703 (+39); la taxa de confirmats per PCR, de 321 (la mateixa); la velocitat de transmissió és d'1,24; i la incidència acumulada, de 602 (+37).

Com en els darrers dies, la demarcació de Lleida presenta una situació millor que Barcelona, Tarragona i Girona, atès que la seva taxa és menor en tots els paràmetres que es valoren.

A la regió sanitària de Lleida hi ha acumulats 15.353 casos confirmats per PCR o antígens, 228 més que el dia anterior. Són 16.032 si es tenen en compte totes les proves (229 més que el dia abans). Un total de 336 persones han mort per coronavirus des de l'inici de la pandèmia, les mateixes que en l'últim balanç. Entre el 20 i el 26 d'octubre es van notificar 7 morts, les mateixes que en l'interval anterior.

Pel que fa al risc de rebrot, puja 49 punts en les últimes hores i se situa en 727, per sobre del registrat la setmana anterior (588). La velocitat de propagació creix

LLEIDA		CATALUNYA		ESPANYA		MÓN	
Positius	17.776	Positius	256.330	Positius	1.185.678	Positius	45.693.751
Morts	379	Morts	14.008	Morts	35.878	Morts	1.190.649

una centèsima i se situa en l'1,25, mentre que la setmana anterior era d'1,32. La taxa de confirmats per PCR/TA està en 331,83 per cada 100.000 habitants i la incidència a 14 dies és de 620.

Actualment, hi ha 102 pacients ingressats (+6), 34 dels quals a l'UCI (+1). Entre el 20 i el 26 d'octubre els ingressats eren 83 (13 a l'UCI). En l'interval anterior eren 51 els hospitalitzats, dels quals 10 a la unitat de crítics.

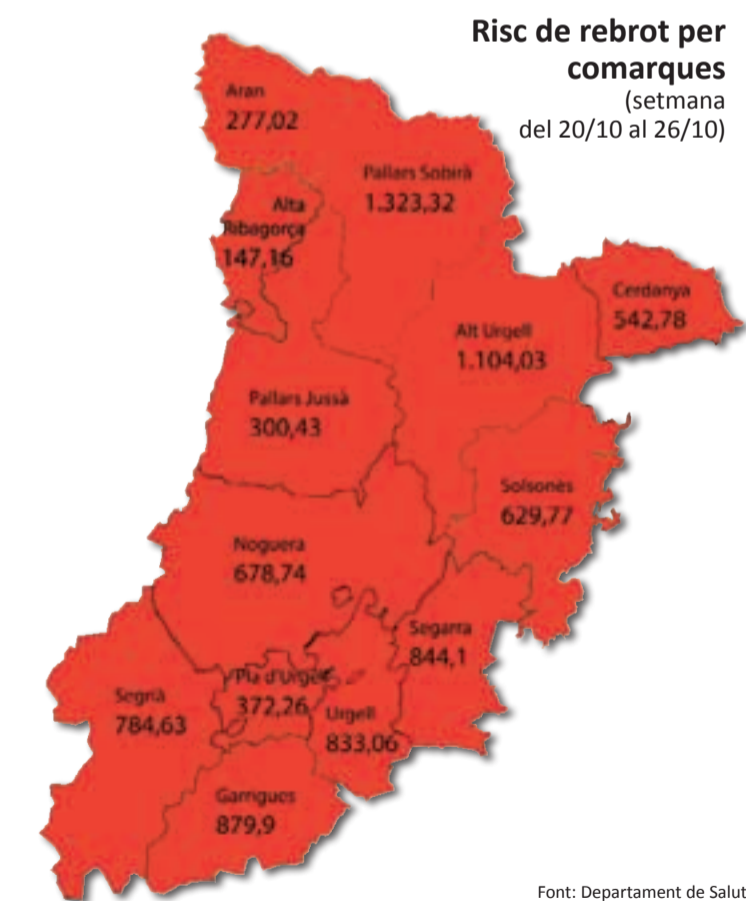
A la ciutat de Lleida, el risc de rebrot puja 30 punts més i se situa en 829, amb una velocitat de transmissió d'1,35, una taxa de PCR de 346 (-8) i una incidència acumulada de 624 (+35). Així, continua pitjor que Barcelona ciutat, però en millor situació que Tarragona i Girona.

ALT PIRINEU I ARAN

La regió sanitària de l'Alt Pirineu i l'Aran registra 1.576 casos confirmats per PCR o TA, 21 més, i 1.744 sumant totes les proves (els mateixos 21).

Un total de 43 persones han mort des de l'inici de la pandèmia, una més que en l'anterior balanç. El risc de rebrot baixa 15 punts en les darreres hores fins a 580. La setmana del 13 al 19 d'octubre estava en 630.

L'Rt baixa gairebé una dècima, de l'1,30 a l'1,21, mentre que la



Font: Departament de Salut

taxa de confirmats per PCR és de 258,52 casos per cada 100.000 habitants. La incidència acumulada a 14 dies està en 511, pels 378 de l'interval anterior.

A la regió hi ha 17 pacients ingressats (-3) i un a l'UCI (ídem). Entre el 20 i el 26 d'octubre hi havia 20 ingressats (un a l'UCI), men-

tre que en l'interval anterior eren 11 els hospitalitzats, dos en estat crític.

EL SOBIRÀ, A LA BAIXA

Per comarques, el Pallars Sobirà redueix el risc de rebrot per segon dia consecutiu i se situa en 1.323 (-140), la taxa més al-

ta a la demarcació. Per darrere hi ha l'Alt Urgell, amb un risc de rebrot de 1.104 (+20); les Garrigues, amb 879 (+158); la Segarra, amb 844 (-5), molt millor que fa una setmana; l'Urgell, amb 833 (+124) i el Segrià, amb 784 (+46).

Pel que fa a la resta de comarques, en les darreres 24 hores ha pujat el risc de rebrot a la Noguera (està en 678) i el Pallars Jussà (300), però ha baixat al Pla d'Urgell (372), al Solsonès (629), a la Cerdanya (542), a l'Aran (277) i a l'Alta Ribagorça (147).

LES DADES A CATALUNYA

El risc de rebrot a Catalunya ha tornat a pujar, després de baixar durant dos dies, i se situa en 882, 44 punts més en 24 hores, segons l'última actualització del Departament de Salut. En canvi, la velocitat de propagació, l'Rt, ha continuat disminuint, ho ha fet 5 centèsimes fins a l'1,29. La incidència a 14 dies segueix pujant i se situa ara a 715.

En l'actualització de dades s'han declarat 5.413 nous casos confirmats per PCR o tests d'antígens (TA), fins als 227.984 des de l'inici de la pandèmia. El 13,47% de les proves que es fan donen positiu. S'ha informat de 34 noves morts, amb un total de 14.008. Hi ha 47 ingressats més per coronavirus als hospitals catalans, amb un total de 2.434 persones, 447 de les quals a l'UCI (+13). Des de l'inici de la pandèmia s'han confirmat 256.330 casos, 227.984 amb PCR o test d'antígens.

ERC aposta per la mobilitat sostenible al territori lleidatà

La secretària general adjunta d'ERC, Marta Vilalta, la senadora Sara Bailac, la diputada al Parlament Gemma Espigares, el president comarcal d'ERC a les Garrigues i diputat de Promoció Econòmica a la Diputació, Carlos Gibert i l'alcalde de Vinaixa, Josep Maria Tarragó van presentar ahir les noves iniciatives impulsades per la formació republicana per millorar la mobilitat a l'eix Lleida-Montblanc i van sol·licitar la convocatòria el màxim d'àmplia possible de la Plataforma Prou Morts a la N240 abans de finalitzar l'any. Marta Vilalta va apostar per la millora de la mobilitat sostenible al territori i, concretament, a l'eix Lleida-Tarragona, especialment a les Garrigues en un moment en el qual "gràcies a la força que tenim a les institucions, especialment a les municipalistes estem afavorint la unitat d'acció al voltant dels grans consensos territorials encallats des de fa anys, com ara una N-240 segura, l'alliberament de l'AP-2 o unes Rodalies Lleida amb trens en condicions que milloraran la mobilitat a l'eix Lleida-Tarragona".

Els sindicats agraris demanen mantenir l'activitat i establir mesures de suport

UP demana que el sector agrari pugui desenvolupar la seva activitat amb "normalitat" i sense "cap tipus d'impediment" mentre durin les restriccions de mobilitat i JARC torna a denunciar que les mesures de suport per fer front a la crisi provocada per la Covid-19 "no estan ben dissenyades" i, per tant, "no resulten efectives per al sector".

Territori destina 29 milions pel ferm de carreteres a Lleida

El Departament de Territori i Sostenibilitat ha adjudicat deu nous contractes per a la millora del ferm a les carreteres de titularitat de la Generalitat durant els pròxims quatre anys, per un valor de 101,6 milions, dels quals a les comarques de Lleida se'n destinaran 29.

Eloi Bergós liderarà Junts a la vegueria de Lleida i Toni Postius entra a l'Executiva

Anna Feliu, al capdavant de les Garrigues; Dolors Tella, del Pla d'Urgell i Marc Solanes, de la Noguera

Lleida
JUDIT CASTELLÀ

Perfilant els candidats fins a l'últim moment, Junts per Catalunya comença a desplegar-se territorialment. En el cas de la vegueria de Lleida només s'ha presentat una candidatura –amb més de 150 persones–, tal com ja va avançar ahir LA MAÑANA. L'encapçala Eloi Bergós, alcalde de Penelles i diputat a la Diputació a de Lleida, com a coordinador territorial.

Amb una llista vertebrada sobre l'equilibri entre comarques i la transversalitat, l'acompanyarà Lídia Aixalà, de les Garrigues, com a responsable d'Organització; Jaume Ars, alcalde de Guissona, com a responsable de Comunicació; Joan Carles García, alcalde d'Alfarràs, responsable de Política Municipal; Marta Torra, de l'Urgell, responsable de Persones Afiliades; Toni Postius, del Segrià, responsable d'Acció Territorial en l'àmbit urbà i Joan Solà, del Solsonès,

responsable d'Acció Territorial i Món Rural.

Aquesta candidatura la completen, entre d'altres, l'exsecretària quarta de la Mesa del Parlament, Ramona Barrufet i Enric Mir, alcalde de les Borges. Així mateix, s'incorpora també com a membres nats Ramon Farré, delegat del Govern; Isidre Gavín, secretari d'Infraestructures, Rosa Maria Perelló i Paco Cerdà, diputats de la Diputació. Per la seva banda, Àngels Cabasés i Violant Cervera, que formen part de la direcció nacional, també s'hi sumen.

Seguint amb la mateixa idea de transversalitat, a les executives comarcals s'han presentat les propostes de Jordi Torres per l'Urgell; Anna Feliu, alcaldessa de l'Albi, per les Garrigues; Ramon Augé, regidor de Cervera, per la Segarra; Isidre Mesalles, per a l'executiva del Segrià; Marc Solanes, de Balaguer, per la Noguera; Maria Dolors Tella, alcaldessa de



FOTO: ACN/ Eloi Bergós, alcalde de Penelles, serà el coordinador

Sidamon, pel Pla d'Urgell; i Sílvia Torra, de Solsona, per al Solsonès.

Pel que fa a la vegueria del Pirineu, es presenta la candidatura de Ricard Pérez, d'Oliana. I a les comarcals, Josep Maria Puigarnau encapçala el Pallars Jussà, mentre que Carlota Canut lidera-

rà el Sobirà. L'Alta Ribagorça l'encapçala Marta Rollan, acompanyada de Troguet i Albert Alins i l'Alt Urgell, Jordi Fàbrega.

Totes aquestes candidatures es votaran el 7 i 8 de novembre i, després, es confeccionaran les capitals de comarca.

El PSC de Lleida 's'abandera' d'uns pressupostos generals amb les persones al centre

Lleida
JUDIT CASTELLÀ

Posar les persones al centre dels pressupostos generals de l'Estat per fer front a la pandèmia. És l'objectiu defensat pel PSC de les Terres de Lleida en aquesta proposta de pressupostos generals per al 2021, segons van exposar ahir Montse Mínguez, portaveu dels pressupostos al Congrés, i Òscar Ordeig, primer secretari de la Federació del PSC a Lleida. Mínguez va assegurar que aquests comptes "signifiquen un abans i un després" i que es deixen enrere "les retallades".

Argumenta que és un "escut social de reforç de l'estat del benestar" i ho sustenta amb exemples com les pensions. En el cas

L'augment d'inversió a Lleida "és un primer pas"

de la demarcació, Mínguez va concretar que hi haurà 99.000 persones que es beneficiaran de l'increment del 0,9% de les pensions contributives i 3.557 persones de les no contributives. Així mateix, pel que fa a les beques, va explicar que se'n podran beneficiar uns 72.000 estudiants.

Per la seva banda, Òscar Ordeig va posar de manifest que



FOTO: PSC/ Montse Mínguez i Òscar Ordeig durant la roda de premsa

són uns pressupostos "progressistes" i que "és un primer pas" l'augment d'inversió a Lleida. Ambdós van coincidir en remarcar que en aquests pressupostos s'havia d'abordar l'ajut a les persones, tenint clar que "les inversions en infraestructures també

són importants".

Per la seva banda, el subdelegat del govern espanyol a Lleida, José Crespín, diu que "ens trobem davant dels pressupostos que necessita Lleida" perquè "representen un benefici directe per 5 de cada 10 ciutadans".

Publiquen un llibre inèdit de memòries de Carner-Ribalta, el 'balaguerí de Hollywood'

El dramaturg va passar d'activista amb Francesc Macià a guionista a Hollywood amb la Paramount

'El campanar abandonat. Memòries d'un escriptor exiliat', escrit per Josep Carner-Ribalta el 1956, és el darrer llibre de la col·lecció de no-ficció del magazín digital i l'editorial de Juneda.

Lleida
REDACCIÓ

Josep Carner-Ribalta (Balaguer, 1898-Simi Valley, Califòrnia, 1988) va ser poeta, novel·lista, dramaturg, historiador, cineasta, traductor i pintor d'ofici i vocació. Les seves memòries expliquen des dels primers viatges com a home de confiança del futur president Francesc Macià (París, Londres, Moscou i l'Havana) o el seu protagonisme als fets dels Prats de Molló, fins a l'exili final d'un republicà català als Estats Units.

Carner-Ribalta es va caracteritzar per escriure en català com un acte polític i patriòtic. Escrivia poesies, novel·les i peces de teatre. A més, traduïa els autors clàssics anglesos, francesos i russos per mostrar que el català és un idioma a l'altura de les altres

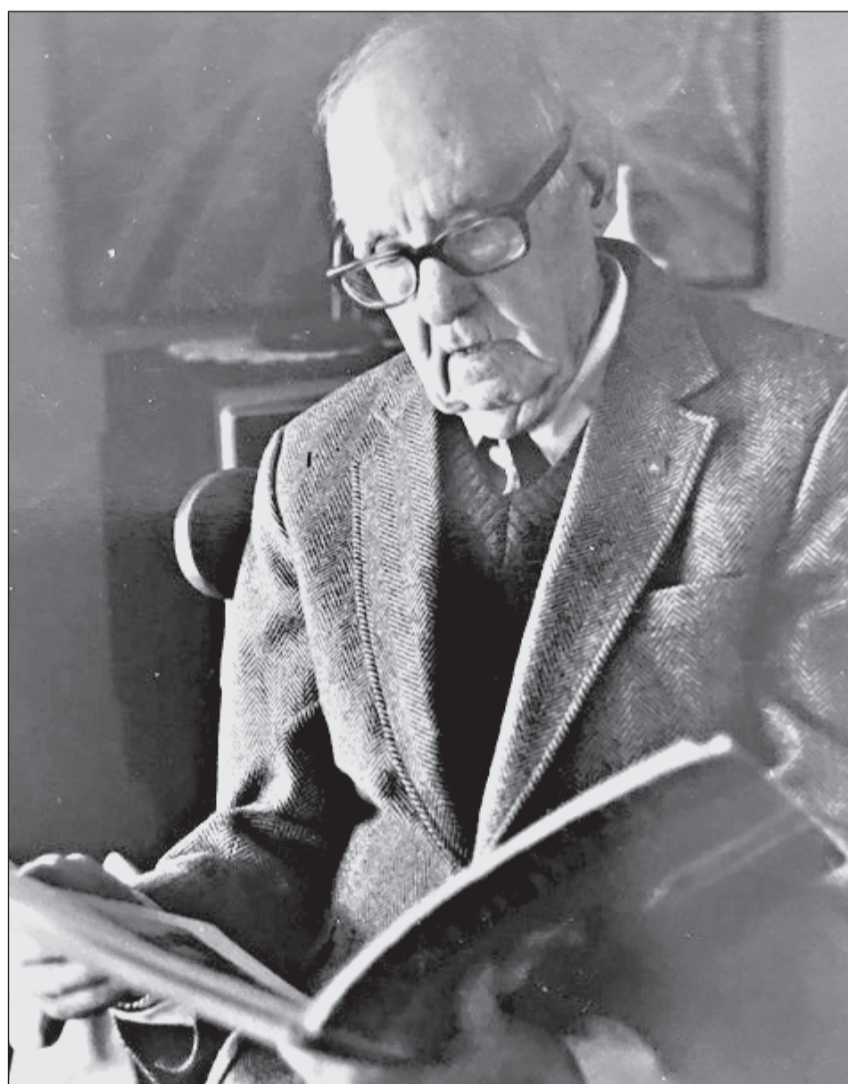


FOTO: Família Carner-Ribalta / Balaguer inaugurarà una exposició en el marc de les Festes del Sant Crist

llengües europees. També va documentar el paper dels catalans en el descobriment de Califòrnia i va apel·lar a les Nacions Unides per a la defensa dels drets i desitjos democràtics de Catalunya.

El manuscrit, que compta amb un pròleg de Josep Vallverdú i que estarà disponible a les llibreries el 6 de novembre, va estar guardat durant dues dècades, fins que el mateix autor va intentar la seva publicació a partir de 1978, tot i que no va trobar editor, fins que ara, quaranta anys després, George Carner, el fill de l'autor, ha curat aquesta edició de La Mira i l'editorial Fonoll.

A més del llançament del llibre, l'Ajuntament de Balaguer retrà homenatge a la figura de Josep Carner-Ribalta en el marc de les Festes del Sant Crist. El pregó oficial, que es farà via online, anirà a càrrec del seu fill, el diplomàtic i escriptor George Carner, i abans es farà l'acte presencial d'inauguració al Museu de la Noguera de l'exposició *Josep Carner-Ribalta. Un somni que perdura*, que es podrà visitar fins al proper 28 de febrer.

La 10a beca Mossèn Castell i Serra, per Josep Calvet



FOTO: A.C. / L'historiador de La Pobla de Segur

La beca de recerca del Pallars Jussà, Mossèn Jesús Castells i Serra, ha concedit la desena convocatòria, dotada amb un premi de 3.000 euros més la publicació del treball i que enguany ha rebut quatre treballs, a l'historiador de La Pobla de Segur Josep Calvet i Bellera, que durant un any podrà fer la recerca que finalitzarà en una conferència pública i la publicació. El tema és *Pallaresos deportats als camps de concentració extermini nazis*. "Actualment es coneixen 16 persones del Pallars entre els deportats", diu l'autor.

El film 'Octubre a Barcelona' explora les relacions entre cinema i Procés

El director francès Érik Bulloz (Soissons, 1963) va estrenar ahir al Centre de Cultura Contemporània de Barcelona (CCCB) el documental *Octubre a Barcelona*, una investigació sobre la relació del cinema i el procés sobiranista basada en l'experiència d'un taller d'investigació fílmica. Segons ha explicat el director en una entrevista a l'ACN, el documental es proposava "pensar una situació política amb la gramàtica del cinema".

DESGUACES
EL CHOQUE
LLEIDA

Venda de recanvis reciclats

Reciclatge i descontaminació de vehicles fora d'ús

Compra de vehicles sinistrats

Tramitació de baixes

Taxacions online

Recanvi Eco

c/ Josep Segura Farré, 727
Pol. Ind. El Segre - 25191 Lleida

T. 973 94 96 98
682 393 205

www.elchoquelleida.com