

GUIA | pàg. 27

## Avanços contra el càncer de mama

Un assaig d'Arnau i IRB millora l'esperança de vida



**DIMARTS 20**  
D'OCTUBRE DEL 2020  
Número 13.923 · Any XXXIX  
1,50 €

www.segre.com

# El sector agroalimentari posa Lleida al podi de les exportacions en era Covid

**1.410 milions** || Total de vendes a l'exterior entre el gener i l'agost, un 3,5% més que l'any 2019

**Única catalana** || La resta de províncies van descendir i a Espanya van caure un 9,1 per cent

Les exportacions a les comarques de Lleida en els vuit primers mesos de l'any, uns mesos marcats per la Covid, van augmentar 3,5% en relació amb el mateix període de l'any passat, fins als 1.410,4

milions d'euros gràcies a l'empenta de l'alimentació, segons va informar ahir el ministeri d'Indústria i Comerç. Lleida va ser l'única província catalana amb saldo positiu i de les poques espanyoles.

ECONOMIA | 20

**El pla, amb la rapidesa de contagi més alta i el Pirineu, amb la més baixa**

**Confinats 240 nens de la Seu d'Urgell**

**Més restriccions d'horaris**

ÉS NOTÍCIA | 3-6



El camp de futbol de l'Alfarràs.

## Buiden el canal i neguen finques i el camp de futbol d'Alfarràs

COMARQUES | 12



Arbeca va recolzar ahir al carrer Ramona Barrufet, inhabilitada.

## El TSJC inhabilita la mesa del Parlament de l'1-O

Condemna de vint mesos i una multa de 30.000 euros i absol l'exdiputada Mireia Boya

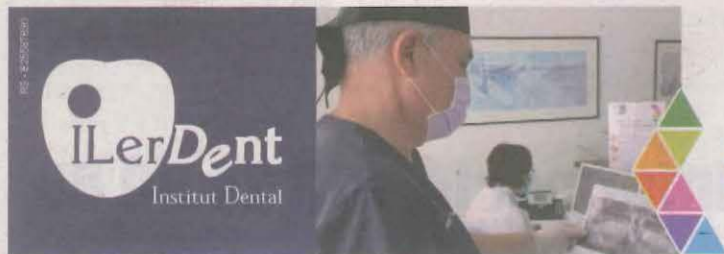
PANORAMA | 17

**La Paeria vigilarà per GPS la neteja de carrers**

LLEIDA | 9

**Vaga en tres-centes perruqueries de Lleida per l'IVA**

GUIA | 28



**iLerDent**  
Institut Dental

**IMPLANTOLOGIA I ESTÈTICA DENTAL**  
AVANÇADES TECNOLOGIA 3D

NOU SERVEI DE TELEASSISTÈNCIA MÈDICA GRATUÏTA  
PER ALS NOSTRES PACIENTS! 646 28 11 11

PRIMERA VISITA I FINANÇAMENT GRATUÏTS



www.ilerdent.com  
C/ Germanetes 2  
25002 Lleida

DEMANEU CITA PRÈVIA  
ON LINE O TRUCANT

973 28 11 11

El pla de Lleida és al capdavant de Catalunya pel que fa a velocitat de propagació de la Covid-19 i en risc de rebrot, només per sota de la Catalunya central, segons dades de Salut. En canvi, al Pirineu aquests índexs són els més baixos de tot el territori català. El nombre d'hospitalitzats a Lleida ciutat s'ha doblat en tot just vuit dies.

CORONAVIRUS LES DADES

# El pla de Lleida té la rapidesa de contagi més elevada i el Pirineu, la més baixa

Només el supera la Catalunya central i l'índex de rebrot s'atansa als 500 punts

S. ESPÍN / R. R.

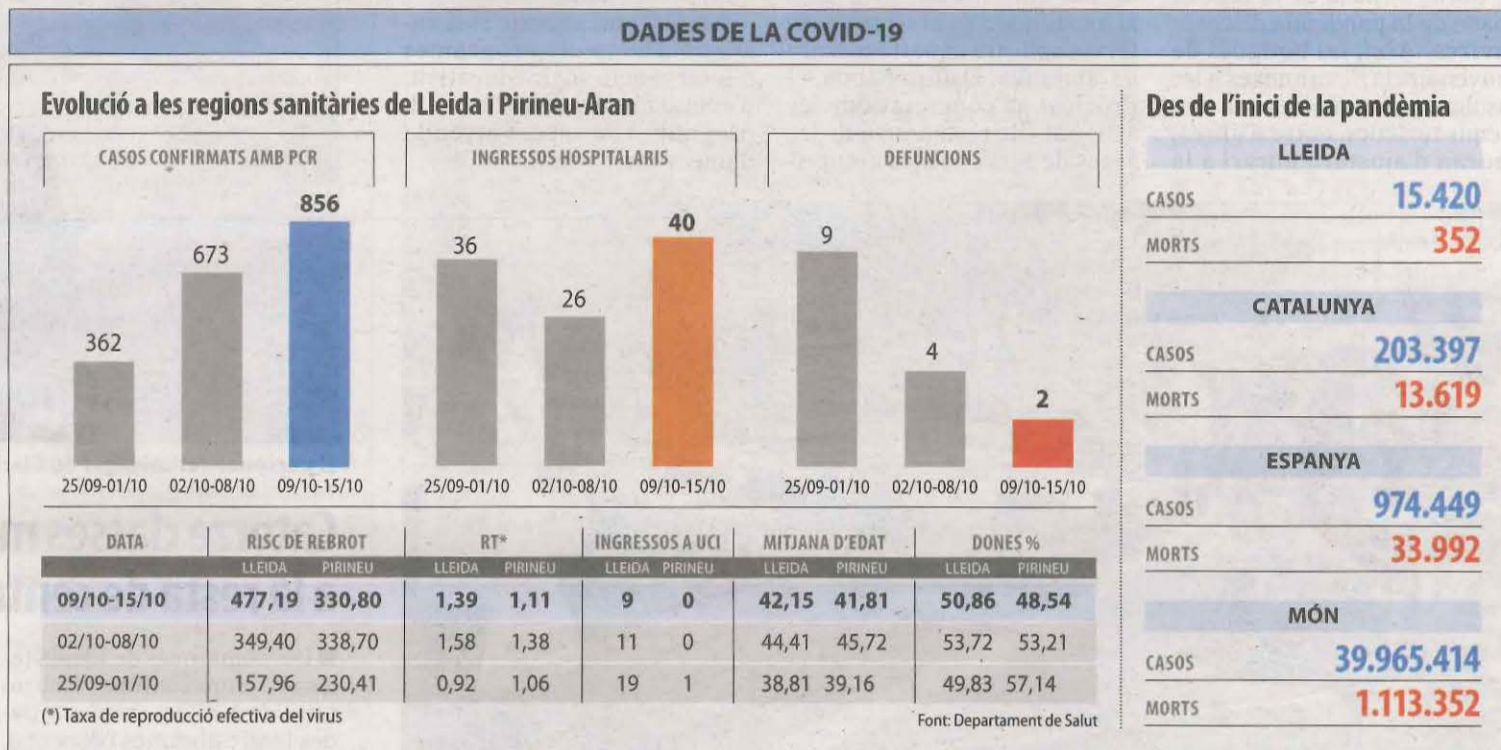
LLEIDA | La regió sanitària de Lleida, que engloba les comarques del pla, és al capdavant de Catalunya pel que fa a velocitat de propagació de la Covid-19. L'índex utilitzat per calcular-la (Rt) és d'1,39, la qual cosa significa que un centenar de contagiats transmeten el virus a 139 persones. Aquesta xifra està per sobre de la mitjana catalana (1,30) i supera la de la resta de regions sanitàries catalanes a excepció de la Catalunya central, on és una centèsima superior (1,40). La del Pirineu, en canvi, és la més baixa de tot el territori català amb 1,11.

Quant al risc de rebrot, la regió sanitària de Lleida és la segona de Catalunya amb 477 punts. Són 37 més que el dia anterior, per sobre dels 438 de la mitjana catalana i només al darrere dels 514 de la Catalunya central. Aquest indicador segueix a l'alça a les comarques del pla i s'atansa així al llindar dels 500 punts, xifra que multiplica per cinc el límit a partir del qual Salut considera que el risc de rebrot és alt. Tanmateix, segueix lluny de les xifres que presentava el Segrià quan va viure el segon confinament al juliol; i també dels criteris de l'Estat per confinar ciutats (vegeu el desglossament). Al Pirineu ha crescut en 41 punts i arriba a 330, si bé aquest és l'índex més baix de Catalunya.

Lleida suma 195 positius més, dels quals 179 són a la regió sanitària del pla i 16, a la del Pirineu. A la província, els afectats des de l'inici de la pandèmia són 15.420, la majoria al pla (13.971) i 1.149 a la muntanya. Salut no va notificar ahir cap nova defunció i es mantenen en 352. La taxa de casos confirmats amb PCR per cada 100.000 habitants és de 206,85 al pla i 152,16 al Pirineu.

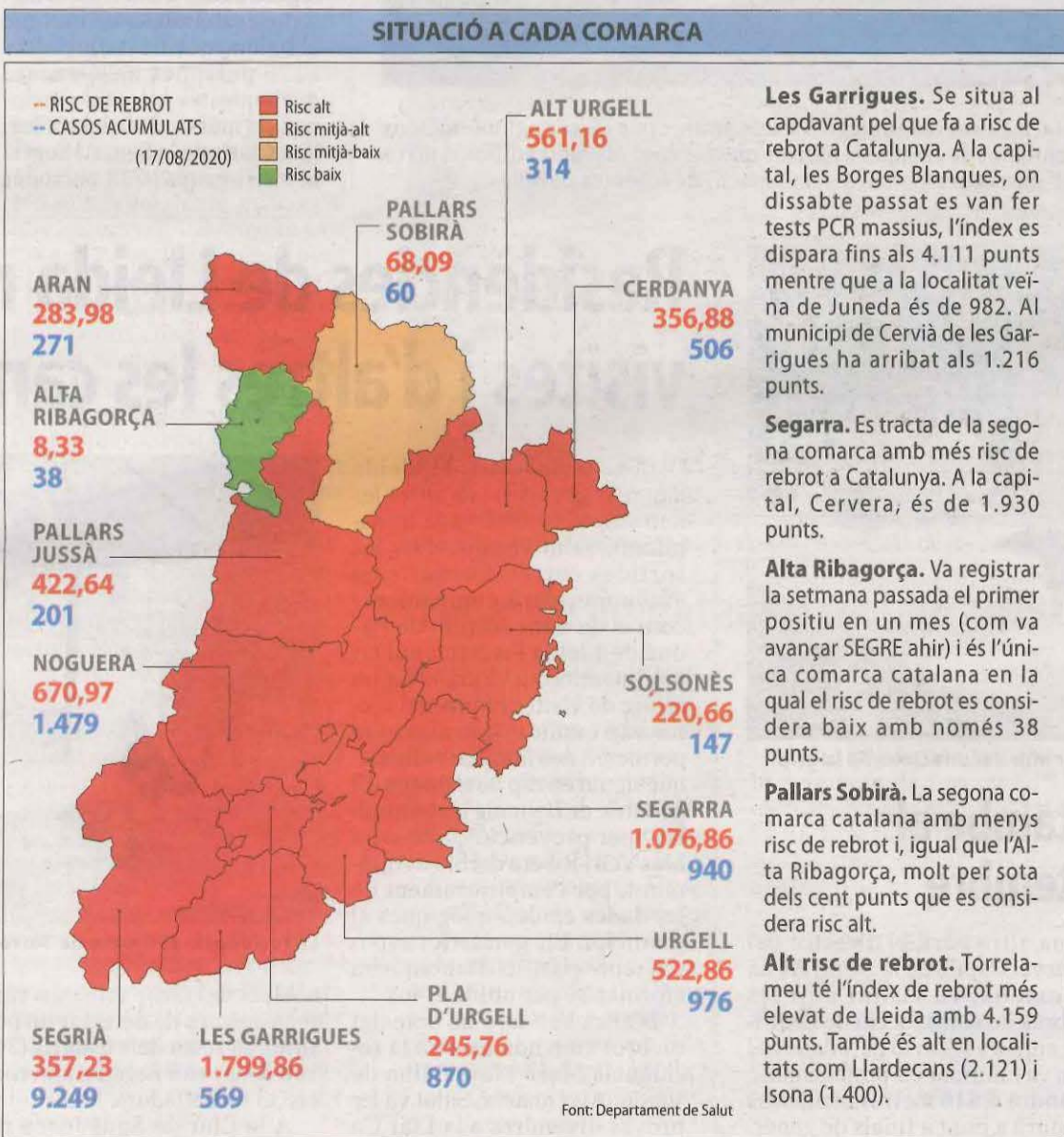
### El doble d'hospitalitzats

També augmenta el nombre d'hospitalitzats per coronavirus amb 76, sis més que dissabte passat i el doble que fa només vuit dies, quan eren 38. A l'hospital Arnau de Vilanova, que ha obert una segona planta per a malalts de Covid (tal com va informar SEGRE aquest diumenge), hi ha 43 ingressats, vuit d'ells a l'UCI, mentre que en centres privats n'hi ha 33. Al Pirineu n'hi ha dos d'hospitalitzats.



### Des de l'inici de la pandèmia

LLEIDA	
CASOS	15.420
MORTS	352
CATALUNYA	
CASOS	203.397
MORTS	13.619
ESPANYA	
CASOS	974.449
MORTS	33.992
MÓN	
CASOS	39.965.414
MORTS	1.113.352



### Més a prop dels criteris de l'Estat per confinar ciutats

El risc de rebrot ha crescut a Catalunya des de finals de setembre fins als 438 punts. Aquest és un dels principals indicadors de la Generalitat per avaluar com evoluciona la pandèmia, i es basa tant en la taxa de casos confirmats com en la velocitat de propagació del virus. Al conjunt de l'Estat el criteri és un altre.

Arran d'exigències de la Comunitat de Madrid, el consell interterritorial de Salut va acordar el mes de setembre confinar ciutats a partir de cent mil habitants (a Lleida només els té la capital) quan es donessin tres factors: una "incidència acumulada" (IA) de 500 contagis per 100.000 habitants en catorze dies, més del 10% de positius en tests PCR i més del 35 per cent de llits d'UCI ocupats per pacients amb Covid. A Catalunya, l'IA és de 360; els contagiats ocupen el 25,4 per cent de llits d'UCI i els positius són l'11,6 per cent.

**Les Garrigues.** Se situa al capdavant pel que fa a risc de rebrot a Catalunya. A la capital, les Borges Blanques, on dissabte passat es van fer tests PCR massius, l'índex es dispara fins als 4.111 punts mentre que a la localitat veïna de Juneda és de 982. Al municipi de Cervià de les Garrigues ha arribat als 1.216 punts.

**Segarra.** Es tracta de la segona comarca amb més risc de rebrot a Catalunya. A la capital, Cervera, és de 1.930 punts.

**Alta Ribagorça.** Va registrar la setmana passada el primer positiu en un mes (com va avançar SEGRE ahir) i és l'única comarca catalana en la qual el risc de rebrot es considera baix amb només 38 punts.

**Pallars Sobirà.** La segona comarca catalana amb menys risc de rebrot i, igual que l'Alta Ribagorça, molt per sota dels cent punts que es considera risc alt.

**Alt risc de rebrot.** Torrelameu té l'índex de rebrot més elevat de Lleida amb 4.159 punts. També és alt en localitats com Llardecans (2.121) i Isona (1.400).

INFRASTRUCTURES MOBILITAT

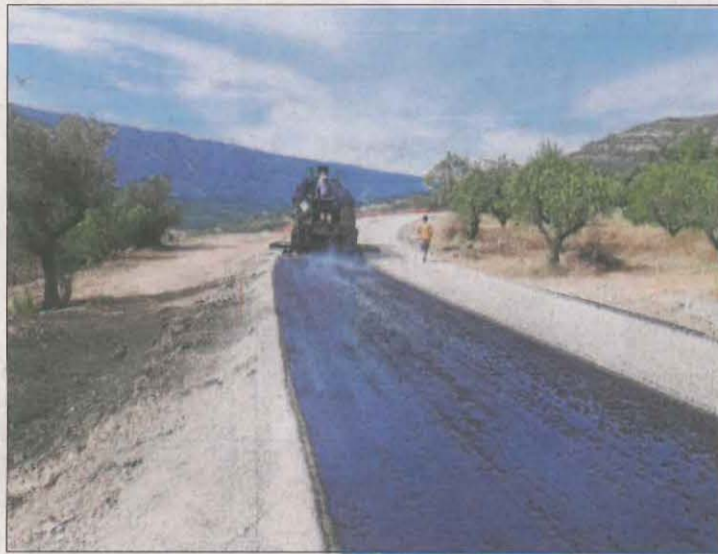
# Inversió de 29 milions a la xarxa de carreteres de Lleida

Per a la conservació dels 1.531 quilòmetres de vies de la Generalitat || A tot Catalunya s'invertiran 101,6 milions

**E. F.**  
| LLEIDA | El departament de Territori i Sostenibilitat invertirà més de 29 milions d'euros per a la conservació de les carreteres de la Generalitat a Lleida. El Govern ha adjudicat per aquesta quantitat tres contractes per al manteniment de la xarxa de carreteres de la seua titularitat en els pròxims quatre anys. Al conjunt de Catalunya la inversió arriba als 101,6 milions d'euros.

A Lleida es destinaran 9,7 milions d'euros a conservació de carreteres en l'àmbit de les comarques del pla; 11,6 més en el de Ponts-Solsona, i 7,6 milions d'euros en l'àmbit d'Esterrí d'Àneu i Tremp. En total, s'actuarà en 1.531 quilòmetres de carreteres de la xarxa viària de Lleida. Aquests treballs inclouen la reforma i manteniment del ferm, la senyalització vertical i barreres de seguretat. Aquests tres contractes han estat adjudicats a les firmes Romero Polo, l'UTE Ferm Ponts-Solsona i Arnó Infraestructures SLU.

Fonts del departament de Territori van assenyalar ahir que aquestes actuacions es duran a terme de manera continuada al llarg dels pròxims quatre anys. "S'anirà actuant per prioritats i en els trams que requereixin més manteniment", van dir.



La variant provisional de la carretera de Sant Esteve de la Sarga.

## Alarmes a la carretera de Sant Esteve que adverteixen del perill

■ El departament de Territori ha instal·lat nou sensors a la carretera de Sant Esteve de la Sarga per prevenir desprendiments de roques i anticipar-se als moviments que es produeixin a la carretera.

Quatre d'aquests sensors s'han instal·lat als trams amb més risc geològic i estan connectats a unes alarmes. En cas de moviment bruscat o fort, s'activaran

les sirenes, que indicaran que la via queda tallada automàticament per fer així més segur l'accés a la població de Sant Esteve.

Tots els sensors estan connectats a un repetidor i cada trenta segons emeten un senyal que s'anirà registrant durant un any, a fi d'analitzar els diferents moviments de dilatació de la via tant a l'estiu com a l'hivern.

ENERGIES

## Una granja de la Noguera, pionera a vendre gas

Genera biometà amb els fems del bestiar

| BALAGUER | L'empresa Torre Santamaria de Balaguer s'ha convertit en la primera granja de llet de vaca que utilitza el cent per cent dels seus residus orgànics en la generació d'energies renovables. El 2011 ja va instal·lar una planta de biogàs capaç de descompondre els fems de les vaques i generar biogàs per subministrar electricitat de l'exploació. Ara, un procés d'enriquiment del gas permet injectar-lo a la xarxa de distribució de Nedgia, a través d'un acord de compravenda de biometà amb la firma Axpo. La iniciativa ha suposat una inversió de 4 milions d'euros, i compta amb el compromís de Lactalis de Mollerussa.

MUNICIPIS POLÍTICA

## El PSC descarta accions contra l'edil a Gimenezells per recolzar la censura

| GIMENEZELLS | PLA DE LA FONT | El PSC va descartar ahir prendre mesures contra el seu regidor a Gimenezells, Ivan Alcolea, per donar suport a la moció de censura que va presentar amb el PP per rellevar l'actual alcaldessa, Emma Solans de Som Poble. Fonts del partit van explicar que "respectarem el que faci la llista", que es va presentar a les eleccions municipals sota les sigles d'Independents per Gimenezells i Pla de la Font - Candidatura de Progrés. Van defensar que "la llista ha de tenir capacitat per decidir" i van insistir que "no compartim" el suport a la censura.

El ple en el qual es debatrà la moció de censura tindrà lloc aquest dijous. L'acord estableix que Alcolea ocuparà

el càrrec durant vuit mesos i després el rellevarà el cap de llista del PP, Dante Pérez, fins al final del mandat, el maig del 2023.

Per la seua part, Som Poble ha repartit pamflets per les cases per explicar l'acció de govern que han portat a terme en un any i quatre mesos, des de l'inici del mandat. En aquest document, Som Poble recorda que han aconseguit 370.000 euros del Puosc i destaquen actuacions com la millora de places i els pressupostos participatius. També remarquen la tasca del consistori durant la pandèmia.

Aquesta serà la cinquena moció de censura a Lleida des de les eleccions municipals del 2019 i la quarta d'aquest any.



## Inversió de 128.000 € per a fires internacionals

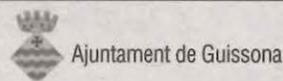
| LLEIDA | La Diputació ha obert la convocatòria d'ajuts a empreses per un valor de 128.000 euros per a participar en fires d'àmbit internacional. La convocatòria vol donar suport a firmes lleidatanes que van assistir a certàmens internacionals entre el gener i el març, així com a les que puguin participar en algun esdeveniment fins a finals d'any. Es podran fer dos sol·licituds per beneficiari (per a dos fires diferents) i se subvencionarà fins al 30% de l'activitat, amb un màxim de 2.000 euros per sol·licitud.

## La Fira del Codony de Tremp serà virtual

| TREMP | L'ajuntament de Tremp ha suspès la Fira del Codony de manera presencial i la farà de manera virtual. Els expositors que havien reservat espai recuperaran l'import íntegre de la taxa i disposaran de la pàgina web [www.firacodony-tremp.cat](http://www.firacodony-tremp.cat) per publicitar els seus productes i oferir ofertes especials. No obstant, sí que es manté el festival Cordevi, que es farà l'1 de novembre.

## Balaguer publicita els restaurants amb 'take away'

| BALAGUER | Balaguer publicitarà els bars i restaurants de la capital que ofereixen menjar per emportar o servei a domicili i animarà la ciutadania a fer ús d'aquestes alternatives. Ho farà a través del directori empresarial de la ciutat, en el qual es poden inscriure els bars i restaurants.



## ANUNCI D'APROVACIÓ INICIAL - MODIFICACIÓ REGLAMENT DE LA GUÀRDIA MUNICIPAL DE L'AJUNTAMENT DE GUISSONA

Aprovada inicialment la modificació del Reglament de la Guàrdia Municipal de Guissona, per Acord del Ple ordinari de data 1/10/2020, de conformitat amb els articles 22.2.d) i 49 de la Llei 7/1985, de 2 d'abril, Reguladora de les BRL, 178 del T.R. de la Llei Municipal i de Règim Local de Catalunya aprovat per D.L. 2/2003, de 28 d'abril, i 63 del Reglament d'Obres, Activitats i Serveis de les E.L. aprovat per Decret 179/1995, de 13 de juny, se sotmet l'expedient a informació pública pel termini de 30 dies, perquè els interessats puguin examinar l'expedient i formular les reclamacions i els suggeriments que estimin pertinents. Durant el dit termini podrà ser examinat per qualsevol interessat en les dependències municipals perquè es formulin les al·legacions que s'estimin pertinents. Així mateix, estarà a la disposició dels interessats a la seua electrònica d'aquest Ajuntament.

En el cas que no es presentin reclamacions o suggeriments contra la modificació inicial de dita Ordenança en el termini d'informació pública i audiència dels interessats, s'entendrà aprovat definitivament dit Acord.

Guissona, 14 d'octubre de 2020.  
Alcalde, Jaume Ars Bosch

## MENÚ PER EMPORTAR

De Dimarts a Divendres

**14,90 €**

(IVA Inclòs)



La Teva Braseria

!! COCA DE RECAPTE !!  
Només els Dijous



NOMÉS PER ENCÀRREC  
973 19 46 24 - 658 25 10 98

### Primer Plat

- Tomàquet amb Ceba
- Tendra i Formatge de Cabra
- Pa de Coca amb Embotit
- Xatonada
- Canelons de Carn

### Segon Plat

- Cuixa de Pollastre a la Brasa
- Blanc i Negre
- Gambes a la Planxa
- Llonganissa a la Brasa
- Conill a la Brasa
- Xurrasco a la Brasa
- Entrecot a la Brasa (Suplement 6€)

### Postres

- Flam
- Trufes
- Yogurt Natural

### Begudes

OBITUARI ARQUITECTURA

# Mor l'arquitecte barceloní Federico Correa als 96 anys

ACN | BARCELONA | L'arquitecte barceloní Federico Correa va morir ahir als 96 anys. Va ser autor d'obres com la Torre Atalaya, a l'avinguda Diagonal, o de la reforma de la plaça Reial, amb el seu soci Alfonso Milà. El Col·legi d'Arquitectes de Barcelona es va mostrar "colpit" i va afirmar que Correa ha estat "un dels arquitectes més influents de l'arquitectura del segle XX". Va ser responsable de l'ordenació de l'Anella Olímpica de Montjuïc i va participar en la reforma de l'Estadi Olímpic. Al costat de Milà, va modernitzar la seu



Federico Correa.

de la Diputació de Barcelona, instal·lada a la casa Serra de Puig i Cadafalch, i va firmar el Museu Episcopal de Vic. "Va ser un gran mestre de diverses generacions d'arquitectes", va destacar el gremi.

PREMIS

## Guardó per a la cervesa Obaga de la Poble de Segur

| LA POBLA DE SEGUR | La cervesa Obaga, elaborada per Fàbrica Ctretze Pirineus a la Poble de Segur, va ser guardonada dissabte amb una medalla d'or a la categoria Brown British Beer al Campionat nacional de Cerveses 2020, organitzat per la Fira del Poblenu de Barcelona. Els creadors de la marca i propietaris de Ctretze van celebrar el premi, ja que Obaga, al costat de Solana, és una de les cerveses "insígnia de la casa". La fàbrica de la Poble de Segur elabora més de 80.000 litres anuals i en distribueix la major part pel territori català, segons va destacar la mateixa firma.

ESTUDI

## La pandèmia agreuja la desforestació tropical

| LLEIDA | Les pandèmies, com l'actual de la Covid-19, poden convertir-se en un nou motor indirecte de la desforestació tropical. Així ho confirma una investigació internacional, amb experts de vuit països, en què participen la UdL i el Centre de Ciència i Tecnologia Forestal de Catalunya, i que s'acaba de publicar a la revista *Perspectives in Ecology and Conservation*. L'anàlisi proporciona evidències d'un augment immediat de la desforestació tropical a nivell mundial després de les polítiques destinades a minimitzar l'impacte de la Covid sobre la salut humana.

MEDI AMBIENT ESTUDI

# La contaminació causa mil morts a l'any a Barcelona

Segons un estudi, va provocar el 7% de les defuncions naturals el 2019 || Un de cada quatre col·legis, exposat a alts nivells

ACN | BARCELONA | El 7% de les morts naturals a Barcelona (unes 1.000 persones) estan provocades a causa de la contaminació de l'aire, segons l'informe de la Qualitat de l'Aire de l'Agència de Salut Pública de Barcelona del 2019.

L'estudi, que analitza l'exposició de la població als nivells de NO2 i les partícules PM2.5 en aire, conclou que no es compleixen les recomanacions de l'Organització Mundial de la Salut en aquest aspecte. A causa dels elevats nivells de contaminació, es creu que el 33% dels nous casos d'asma infantil i l'11% dels nous casos de càncer de pulmó també són conseqüència d'aquest fenomen. Així mateix, l'estudi inclou indicadors per poder analitzar l'exposició de les escoles i conclou que un de cada quatre col·legis de Barcelona està per sobre dels nivells. Segons l'estudi, uns 30.000 nens estan



Imatge d'arxiu d'una protesta contra la contaminació.

exposats a uns nivells de NO2 per sobre dels recomanats, i un 50 per cent de les escoles afectades es troben al districte de l'Eixample, la zona de Barcelona amb els indicadors més elevats.

Algunes de les recomanacions que planteja són la millora

del transport públic, la restricció del vehicle motoritzat privat i la pacificació de carrers. Per poder reduir l'impacte a les escoles, proposa reduir el trànsit als voltants dels centres educatius i augmentar el transport col·lectiu en la comunitat escolar.

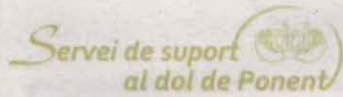
TRADICIONS

## Vila-sana ret homenatge a la gent gran

| VILA-SANA | Vila-sana va celebrar diumenge el reconeixement anual a la gent gran del poble, en un acte d'homenatge diferent a causa de la Covid. El consistori va entregar una placa als homenatjats a casa seua, acompanyats per la Tuna de Lleida, que va interpretar cançons populars. També es va entregar un ram de flors als majors de 80 anys.



Entrega de plaques amb la Tuna de Lleida.



Perdre una persona estimada suposa recórrer un llarg i difícil camí: el procés de dol. Però no estàs sol@. Si necessites suport o assessorament, truca'ns per demanar informació. T'acompanyem.

Acompanyament · Estimació · Respecte  
Compartir · Expressar · Entendre  
973 501 503 · 639 610 603 · 679725357  
info@suportaldol.org  
www.suportaldol.org  
Lleida: Pl. Seminari, 5 baixes  
Balaguer · Mollerussa · Girona · Cervià · Tírbeg



La senyora

# Maria del Carme Masip Meseguer

Ha mort cristianament el dia 19 d'octubre del 2020.  
(E.P.R.)

Els seus germans i nebodes us agraeixen les mostres de condolença rebudes.

La cerimònia religiosa tindrà lloc avui, a les 16.00 hores, a la sala ecumènica del Tanatori Jardí La Lleidatana.

D.M.: Tanatori Jardí La Lleidatana. Camí de Montcada, s/n. Sala 1.

Lleida, 20 d'octubre del 2020