

CORONAVIRUS SANITAT

nada efectiva dels residents no podrà superar les 48 hores setmanals, incloent-hi la jornada ordinària i les guardies, que seran com a màxim quatre de mensuals. Al bloc retributiu, els MIR, que tenen sous mileuristes, comptaran amb un increment salarial del 5 per cent a partir de l'1 d'octubre d'aquest any, que es veurà augmentat el gener del 2021 fins a aconseguir un increment d'entre un 7 i un 8,5 per cent segons l'any de residència. Per exemple, un resident de primer any passarà dels 16.835 euros anuals als 18.264 i els de cinquè, de 23.205 a 24.829 euros. En l'apartat de la formació, l'acord instaura una comissió formada per l'administració, caps d'estudi, tutors i representants dels residents que es reunirà almenys tres

LA DADA

1.504
EUROS

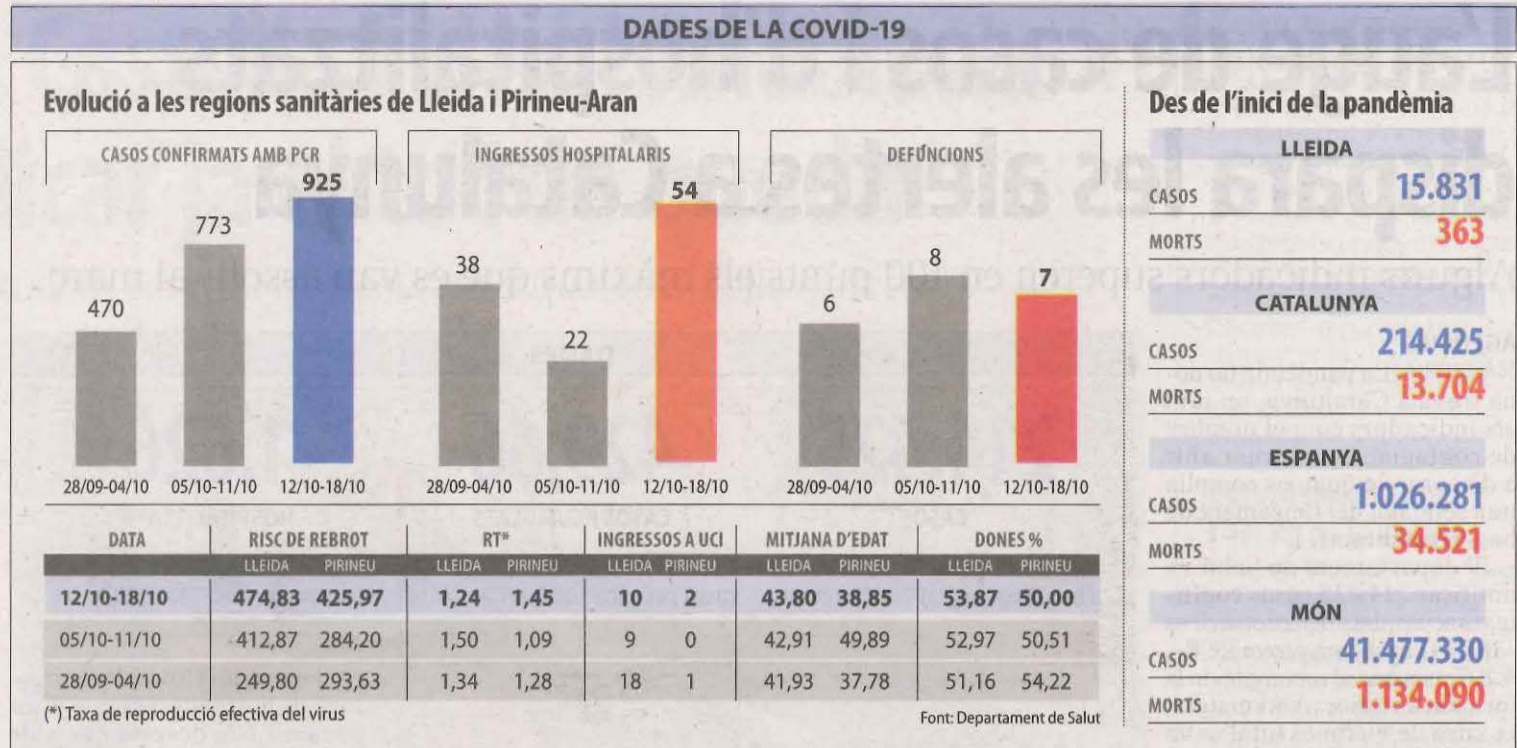
Més de sou de mitjana cada any, que oscil·la entre els 18.264 i els 24.829 euros segons l'any de residència.

vegades a l'any i vetllarà pel compliment i la qualitat dels programes formatius. La formació no assistencial ha d'incloure's en la jornada ordinària de treball i tindran dret a assistir un congrés mèdic.

Aquest pacte explicita que el resident no cobreix llocs de treball estructurals i defineix una ràtio màxima de quatre per cada adjunt. A Lleida hi ha prop de 150 Metges Interns Residents.

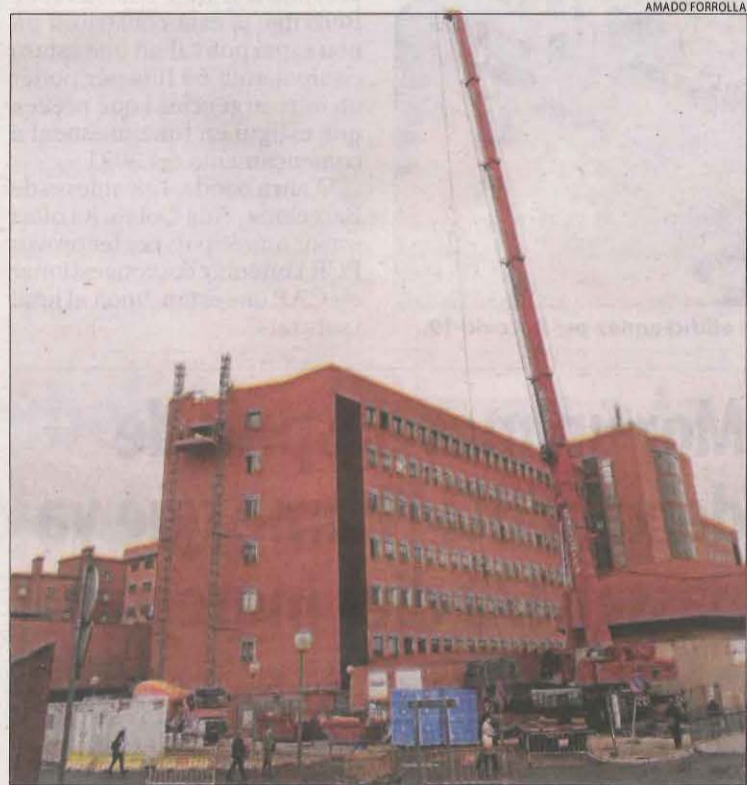
Les classes aïllades a Lleida segueixen a l'alça i ja són 108

LLEIDA | En el conjunt de les comarques de Lleida ja hi ha 108 grups confinats (quatre més) i més de 2.400 persones en quarantena entre alumnes i docents. Per comarques, al Segrià hi ha 41 aules aïllades i més de 900 persones, 16 a la Segarra, 10 al Solsonès, 8 a les Garrigues, 6 a la Noguera, 4 al Pla, **2 al Pallars Jussà** i una a l'Alta Ribagorça i cap al Sobirà i a l'Aran. Així mateix, la capital de l'Urgell tenia ahir tres classes més aïllades, amb un total de cinc. A tot l'Urgell són set, amb les dos d'Agramunt. Educació va reafirmar la seua prioritat per la docència presencial i va subratllar que actualment no es planteja establir "cap mesura que la restringeixi o prevegi una educació en línia".



Baixa el risc de rebrot al pla per primera vegada després de 21 dies

Descendeix dels 507 als 475 punts, però els hospitalitzats continuen a l'alça i ahir n'hi havia 90 || Totes les comarques, en risc alt per primer cop des del març



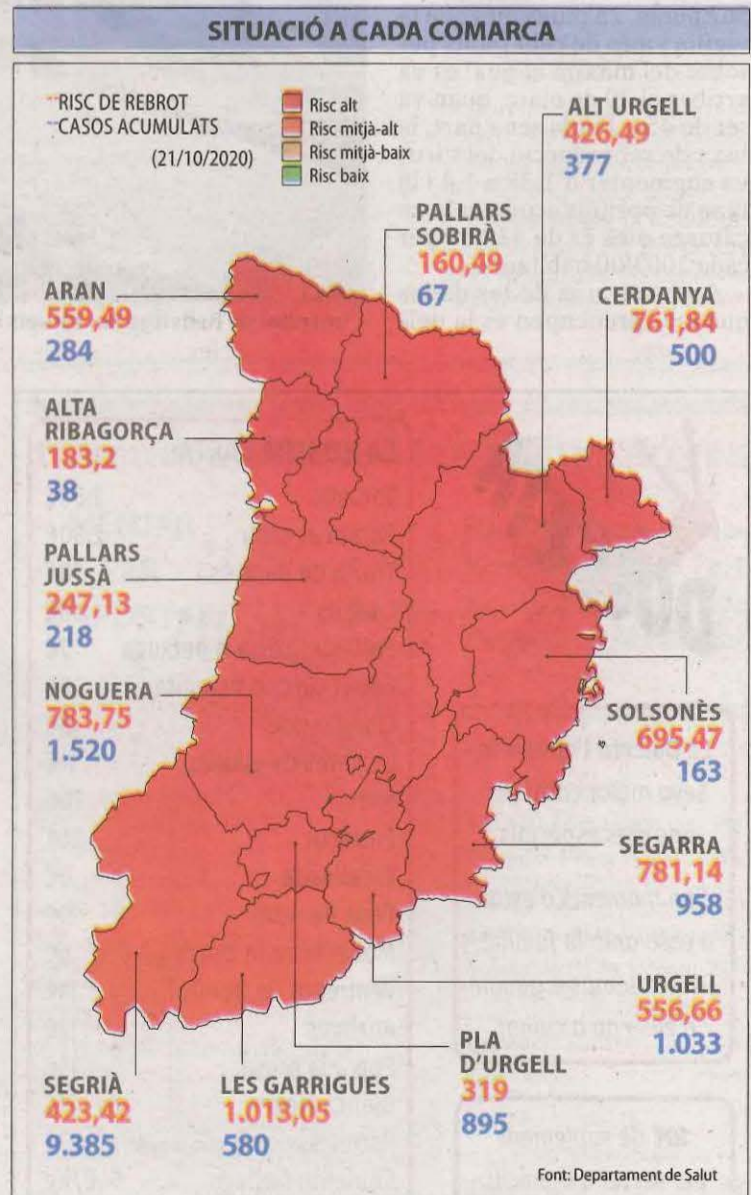
Una gran grua, ahir a l'Arnau per a les obres de la sisena planta.

M. MARQUÉS

LLEIDA | El risc de rebrot a la regió sanitària de Lleida va baixar ahir per primera vegada després de 21 dies pujant i es va situar en els 474,83 punts (32 menys), per la qual cosa torna a estar per sota dels 500. Tanmateix, va augmentar en 44 punts a la regió de l'Alt Pirineu i Aran, amb 425,97, però juntament amb el pla i Terres de l'Ebre (464) són les que tenen l'índex més baix de Catalunya, la mitjana de la qual és de 566,92. Tot i així, totes les comarques lleidatanes es troben en un risc alt de rebrot, per sobre de 100, per primera vegada des del març.

D'altra banda, els hospitalitzats per Covid-19 segueixen a l'alça i ahir n'hi havia 90, sis més. D'aquests, 48 són estables a l'hospital Arnau i 10 a l'UCI, mentre que a les clíniques privades n'hi ha 32. Fonts de l'ICS van afirmar que no tancaran els quiròfans de l'Arnau la setmana que ve, "però sí que farem més cirurgia ambulatoria sense ingress davant de la previsió d'alta ocupació de llits per Covid". Per això, hi haurà menys operacions programades amb ingress. També van explicar que han demanat als especialistes que avaluin fer més visites telemàtiques.

D'altra banda, fonts de Sa-



lut van explicar que l'Atenció Primària rep moltes visites per afectacions respiratòries, per la qual cosa cal fer proves per descartar que no sigui Covid. Des

del dia 16, els CAP de Lleida han fet 506 proves ràpides d'antígens. Precisament, la província va sumar 111 nous casos, 97 dels quals al pla i 14 al Pirineu.

GASTRONOMIA BALANÇ

El consum de vi a les llars s'incrementa un 23%

En els primers 7 mesos del 2020 || Aquest cap de setmana s'havia de celebrar la Festa del Vi de Lleida, cancel·lada per la pandèmia

LLEIDA | El consum de vi i els seus derivats va créixer un 21% en els primers set mesos del 2020, en comparació amb el mateix període del 2019, segons les últimes dades del panell de consum alimentari del ministeri d'Agricultura, Pesca i Alimentació i que recull el digital *La Semana Vitivinícola*. Si es prenen només les dades del vi (excloent els derivats), l'increment és encara més gran (+23%). S'ha de destacar que al maig es va publicar un estudi que va determinar que el confinament va augmentar la freqüència del consum de vi. En concret, un 45% dels enquetats no va variar la freqüència, un 36% en va consumir més freqüentment i un 19% en va consumir menys. L'estudi es va fer a nivell europeu i hi van participar la Universitat Politècnica de València, la Universitat de Saragossa i la Universitat de Navarra. Tanmateix, l'augment del consum domès-



Imatge de la Festa del Vi de l'any passat a la Llotja.

tic no ha pal·liat el descens al sector de la restauració, principal client dels cellers i que va tancar durant setmanes a la primavera i, per exemple, a Catalunya han hagut d'abaixar persianes de nou.

Per una altra banda, aquest cap de setmana s'havia de ce-

lebrar a Lleida una nova Festa del Vi, que ha estat cancel·lada a causa de les restriccions per la pandèmia. En la mostra participen els cellers de la DO Costers del Segre inscrits a la xarxa de promoció de turisme Ruta del Vi de Lleida-Costers del Segre.

CAMPANYA DRETS



Tres combois s'han il·lustrat amb la campanya.

El tren Lleida-la Pobla, contra l'LGBTI-fòbia

REDACCIÓ

LLEIDA | Tres trens de Ferrocarrils de Catalunya (FGC) circulen des d'ahir amb vinils amb la campanya contra l'LGBTI-fòbia que el departament d'Assumptes Socials i Famílies duu a terme per d'aquesta manera donar a conèixer la diversitat d'orientació sexual, d'identitat de gènere i promoure la denúncia de casos de discriminació per motiu d'orientació sexual, d'identitat i expressió de

gènere. Els combois són de la línia Lleida-la Pobla de Segur, Barcelona-Vallès i Llobregat-Anoia.

Les estacions de FGC emeten també un anunci que mostra com formalitzar aquestes denúncies. El vídeo també es pot visualitzar en més de 380 centres d'assistència de salut, en setze sales de cine de la ciutat de Barcelona, a les seus dels departaments de la Generalitat i s'ha ofert als ens locals per fer-ne difusió.

DO COSTERS DEL SEGRE, ELS NOSTRES CELLERS



Celler Vila Corona. La Conca de Tremp produeix vins aromàtics i amb caràcter

La Conca de Tremp gaudeix d'un microclima diferenciat. Sumat a un terreny pedregós, és el brou de cultiu perfecte per gaudir de vins com els de Vila Corona, celler situat a Vilamitjana, subzona Pallars. L'origen és el 1989, quan "vaig decidir plantar als terrenys de la família varietats com chardonnay, riesling, cabernet sauvignon, merlot i ull de llebre", explica el propietari, Enric Vila. "Fa quinze anys, al decidir recuperar el vi negre que es feia al Pallars, em vaig proposar fer el cupatge de les varietats autòctones garnatxa, morastell i ull de llebre per recordar els vins que feien els nostres padrins", comenta. Els ceps arreen a 500 metres d'altitud, en 10,5 hectàrees de vinya. L'acció combinada d'hiverns freds i estius calorosos de dia i frescos durant la nit "provoca que la maduració del raïm s'allargui, de tal manera que, si per norma general és de 45 dies, aquí arriba fins als 60 o 70 dies", argumenta Vila. "Això origina vins més aromàtics que en altres zones. La diferència és la frescor



VILA CORONA
CELLERS

en boca i al mateix temps són vins que aguanten més temps en ampolla". Tots els vins fan palesa una qualitat que aquest any no es traduirà en quantitat. Sigui per la meteorologia adversa o l'acció de fongs, "calculo que la producció es reduirà en més d'un 50%". La Covid també ha passat factura a l'aturar

o ajornar projectes. Per exemple, ampliar varietats o accedir a mercats com les illes Balears. Tot i això, "tal vegada l'any vinent reprenc els projectes i no descarto introduir-me també a Bèlgica i Dinamarca". No per això defalleixen els ànims. Ni les ganes de participar en activitats com ara Biblioteques amb DO conjuntament amb la biblioteca Maria Barbal. D'altra banda, organitzen tastos amb reserva prèvia. L'activitat més notable és el Tast Musical, que combina vi i música clàssica. "Vull integrar les propostes dintre del món del vi", sosté Vila.

COSTERS DEL SEGRE
Denominació d'Origen

Monovarietals i cupatge

Comercialitza la gamma Llabustes, monovarietals, amb dos vins blancs (chardonnay i riesling) i tres negres (cabernet, merlot i ull de llebre). Un altre vi és Tu Rai, fruit d'un cupatge de garnatxa, monestrell i ull de llebre. Distribueixen bàsicament a Catalunya, tot i que destinen una partida a l'exportació.



Un enòleg recull el llegat

L'artífex del celler és Enric Vila, integrant de la primera promoció d'enòlegs formats a l'escola Jaume Ciurana de Falset. Vila Corona va ser el primer celler adscrit a la subzona Pallars de la DO Costers, el 1998.



Amb la col·laboració de:





Fernando Colomo ja roda la seua nova comèdia, 'Poliamor para principiantes'

El director Fernando Colomo va començar ahir a rodar una nova comèdia, *Poliamor para principiantes*, amb un repartiment encapçalat pels actors Karra Elejalde, Quim Àvila, María Pedraza, Toni Acosta i Luis Bermejo.



L'editora de 'Vogue' Anna Wintour i l'empresari Shelby Bryan se separen

L'editora de *Vogue* Anna Wintour (esquerra) i el multimilionari empresari de les telecomunicacions Shelby Bryan s'han separat després de més de vint anys de relació, 16 dels quals casats, segons el portal *Page Six*.



CaixaForum Lleida obre amb Reskate una nova edició del cicle 'Trobades amb...'

CaixaForum Lleida va iniciar ahir una nova edició del cicle *Trobades amb...*, que proposa una cita mensual amb artistes de l'escena cultural contemporània. Ahir, primer a trobada amb el col·lectiu de muralistes Reskate.



El dissenyador lleidatà Custo Dalmau, amb el premi honorífic davant de la princesa Letícia.

Premi a la trajectòria per a Custo Dalmau

El dissenyador de Trep i creador de Custo Barcelona, Custo Dalmau, va rebre ahir a Madrid, de mans de la reina Letícia, el Premi Honorífic al Dissenyador de Moda dels Premios Naciona-

les de la Indústria de la Moda 2020 del ministeri d'Indústria. "Em sento molt honorat pel reconeixement a una feina que en ocasions és difícil però per la qual mantenim la mateixa il-

lusió dels nostres primers anys", va afirmar el lleidatà, que porta més de trenta anys treballant al món de la moda. Bimba&Lola o Hilaturas Ferré també van ser reconeguts



L'artista 'censurat' Abel Azcona, protagonista a la Panera de Lleida

L'artista madrileny Abel Azcona va oferir ahir a la Panera de Lleida una xarrada entorn de la seua instal·lació *Amén*, que forma part de l'exposició *Lí-*

nies vermelles, amb obres de la col·lecció *Censored* de Tatxo Benet. Es tracta d'un muntatge del 2015 en el qual pot llegir-se la paraula "pederàstia" formada

amb més de 200 hòsties consagrades que, segons l'artista, va robar assistint a misses. Azcona ha estat denunciat en diverses ocasions per l'Església catòlica.

HORÒSCOP

ÀRIES 21-III / 19-IV.
No permeteu que el passat s'infiltri en el present quan esteu davant d'una decisió emocional. Una relació significativa canviarà abruptament si dieu una cosa insensible.

TAURE 20-IV / 20-V.
Un incident emocional serà un obstacle si permeteu que interfereixi amb la vostra productivitat. Digueu menys, ofereu més i feu tot el possible per mantenir la pau.

BESSONS 21-V / 20-VI.
Poseu el cor i l'ànima a fer el correcte. Oferir assistència o els vostres serveis per ajudar en una causa serà motivador. No permeteu que les crítiques us desanimin.

CÀNCER 21-VI / 22-VII.
Teniu el cor al lloc correcte, però si sou massa generosos, probablement algú s'aprofitarà de vosaltres. No ofereu efectiu; ofereu temps i saviesa.

LLEÓ 23-VII / 22-VIII.
L'activitat física i treballar de valent us ajudaran a no ficar-vos en problemes. Si compartiu opinions, acabareu en una discussió que consumirà el vostre temps.

VERGE 23-VIII / 22-IX.
Porteu les idees al següent nivell. Parleu dels plans amb algú que pugui oferir suggeriments vàlids i ajudar-vos a aconseguir el vostre objectiu. Compartiu més.

BALANÇA 23-IX / 22-X.
Treballau en la superació personal i deixeu que els altres se les arreglin sols. Com menys interacció tingueu, més fàcil serà mantenir la pau. Eviteu les discussions.

ESCORPIÓ 23-X / 21-XI.
Viatgeu per l'autopista de la informació. Reuniu fets, ocupeu-vos d'assumptes inconclusos i organitzeu el futur. Deixeu de postergar coses quan us hauríeu d'actualitzar.

SAGITARI 22-XI / 21-XII.
No doneu informació personal a ningú que faci gaires preguntes sobre el vostre passat. Ser una mica misteriosos jugarà a favor vostre quan sigueu davant d'un problema.

CAPRICORN 22-XII / 19-I.
Tracteu amb compte els amics, familiars i col·legues. No permeteu que les emocions us facin prendre males decisions. És possible que ja sigui hora d'un canvi.

AQUARI 20-I / 18-II.
Reflexioneu sobre els pensaments i sentiments, però no compartiu els plans. Un canvi que farà algú serà revelador. Espereu el vostre moment.

PEIXOS 19-II / 20-III.
Podeu creure que sabeu quina és la tendència o el que és millor, però abans de córrer un risc, considereu què us costarà. Excedir-vos conduirà a contratemps.