

Primer dia de tancament de fronteres a Aragó amb pocs controls i bars més buits

Veïns de Lleida i d'Osca asseguren que no tenen dificultat per acudir a treballar, al metge o a l'institut
|| Les famílies que tenen membres als dos costats sí que lamenten el confinament aragonès

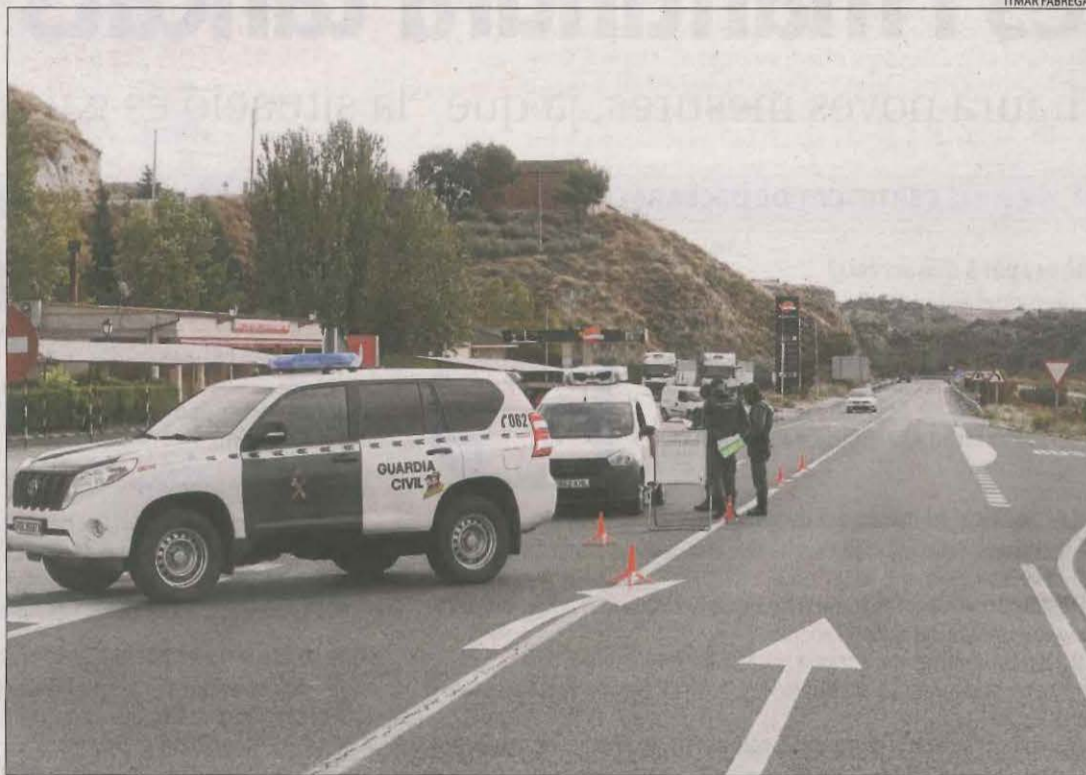
E. FARNELL / X. RODRÍGUEZ

LLEIDA | El tancament de fronteres d'Aragó, decretat la matinada passada i previst fins al proper 9 de novembre, no limita els desplaçaments fora de la comunitat ni entre les comarques limítrofes de Lleida per feina, estudis o visites mèdiques. Els veïns de la Franja que treballen a Lleida poden desplaçar-se als seus llocs de treball i els de la Ribagorça aragonesa, també, fins i tot els estudiants que estan matriculats a l'institut del Pont de Suert.

El president de la Diputació d'Osca i alcalde d'Areny, Miguel Gracia, va explicar que el consistori ha expedid certificats municipals per a tots aquells veïns que han de sortir d'Aragó i entrar a Lleida abans de les sis del matí per raons comercials o de feina. Així mateix, va apuntar que el tancament perimetral de la comunitat no ha de prohibir les relacions de treball, de serveis mèdics o econòmics.

Un veí de Montanui va explicar que cada dia fa transport social, portant veïns d'aquesta localitat de la Ribagorça fins al Pont de Suert per anar al metge, a comprar o a la farmàcia, i que de moment no ha tingut cap problema per fer el trajecte ni s'ha trobat controls policials a les principals carreteres. Per la seua part, Aureli Teixidó, veí de la Granja d'Escarp que treballa a Fraga, va assenyalar que al matí no es va trobar cap control; li va passar el mateix a Lolín Sampietro, que viu a Alcaràs i treballa a la capital del Baix Cinca.

Per una altra banda, els bars de la Franja sí que van notar menys clients, ja que el tancament dels de Catalunya havia motivat el desplaçament de veïns de municipis propers.



Un dels controls de la Guàrdia Civil al municipi de Castellonroi.

EN PRIMERA PERSONA

«No tenim problemes per anar a treballar al Pont»

Susana i Vanesa

NOALS I LES PAÜLS

■ Susana Burillo i Vanesa Nerín són dos veïnes del nucli de Noals, a Montanui, i el municipi de les Paüls, a la comarca de la Ribagorça oscense. Les dos treballen a la guarderia municipal del Pont de Suert i cada dia viatgen a Lleida per anar al seu lloc



de treball. Asseguren que no han tingut cap problema de mobilitat, "ni ara ni el mes de juny passat". No obstant, porten a sobre el certificat de mobilitat que acredita que treballaran a una altra co-

munitat autònoma i que el seu trajecte està justificat. Les dos van assegurar que aquesta situació és "complexa" però que els serveis bàsics s'han de continuar prestant. "Només ens separen una quinzena de quilòmetres, encara que estiguem en dos comunitats diferents." Van afegir que la ruta escolar per als estudiants de la Ribagorça que van a l'institut del Pont, gestionada pel govern aragonès, també es fa sense problema.



«No puc anar al cementiri d'Altorricó»

Anna Gragera

ALMACELLES

■ Anna Gragera, veïna d'Almacelles, va explicar ahir que "tenia una germana que va morir fa 18 anys" i a causa del confinament perimetral d'Aragó "no puc anar al cementiri d'Altorricó" per Tots Sants a portar-li les flors que tenia encarregades a Binèfar. Les recolliran els seus pares, que viuen a Altorricó. Va assenyalar que aquesta situació li provoca "ràbia" perquè "no sé quin risc hi ha" si la visita al cementiri es fa seguint totes les mesures. Va recordar que "a Almacelles les cafeteries estan tancades" i que fins ara "la gent anava a Altorricó o a Binèfar a esmorzar", una cosa que després del confinament d'Aragó ja no és possible. En relació amb els riscos de contagi, va remarcar que "em preocupa més el transport públic que les cafeteries", i va apuntar que "el meu fill agafa cada matí un autobús ple per anar a la Caparrella", on estudia.

Lleida té 103 classes confinades, dos més

LLEIDA | Les comarques de Lleida tenen 103 classes confinades per algun positiu de Covid-19, que suposa dos més que l'últim balanç d'Educació i comporta que gairebé 2.500 persones estiguin en quarantena, entre alumnes i professionals educatius. El Segrià concentra 1.300 persones aïllades i 58 grups, i els centres amb més aules confinades són l'escola d'Almenar (6), Països Catalans (5) i Sagrada Família, Màrius Torres i Escola del Treball (tots amb 4). En

canvi, altres centres ja no tenen confinats. Per exemple, a l'Alt Urgell només queden tres aules confinades. **A Tremp ja són dos les classes en quarantena.** L'institut Ciutat de Balaguer té dos grups confinats més i hi ha 70 persones aïllades. A la Noguera hi ha 6 grups i 138 persones; i a la Segarra, 11 i 260. A les Garrigues tan sols hi ha 3 persones aïllades. L'Urgell tenia ahir 4 classes més confinades de manera que ara són 20, disset de les quals a Tàrraga.

El toc de queda obliga acadèmies a impartir online les classes d'última hora

LLEIDA | Molts centres formatius que ofereixen activitats extraescolars s'han d'adaptar també al toc de queda, que comença a les 22 h però obliga a tancar a les 2 h. És el cas, per exemple, de l'acadèmia d'idiomes Versailles, que veu afectades les classes que ofereix de 20 a 22 hores a les quals assisteixen persones adultes que treballen.

Des del centre van explicar que no poden avançar-les perquè els alumnes no podrien

assistir-hi per motius laborals, de manera que han optat per oferir aquestes classes de manera telemàtica.

En aquesta mateixa situació es troben a Studium Academia, on també s'han vist obligats a fer en línia les classes programades de 20.30 a 22.30 h. "Ens va fatal. Si es pogués tancar una hora més tard ens aniria millor perquè només ens afectaria mitja hora i ens podríem adaptar."

En el cas de les escoles de

música, la direcció de l'Intèrpret va indicar que no variaran els horaris perquè s'agafen a una "excepció" que permet circular després del toc que queda les persones que tornen a casa des de centres educatius. Per aquest motiu, facilitaran certificats d'autoresponsabilitat a tots els estudiants i professors afectats per aquesta circumstància. En canvi, altres centres com ara l'Orfeó van assenyalar que el toc de queda no afecta els seus horaris.

Els municipis amb risc alt de rebrot passen de 59 a 106 en 10 dies

Mentre que els que tenen un índex baix disminueixen de 147 a 115 || Un total de 27 localitats de les comarques de Lleida superen el llindar dels mil punts

X. RODRÍGUEZ / E. FARNELL

LLEIDA | Els municipis amb risc alt de rebrot s'han multiplicat gairebé per dos en deu dies. El passat dia 16 eren 59 les localitats que tenien un índex superior a 100, mentre que ahir ja eren 106 de les 231 que formen la demarcació de Lleida, segons les dades de la conselleria de Salut. Mentrestant, en el mateix període el nombre de poblacions lleidatanes amb risc nul o baix s'ha reduït de 147 a 115. Unes altres 6 tenen un índex mitjà-baix, i en 4 és mitjà-alt. Tanmateix, la situació a cada comarca és diferent (vegeu el mapa).

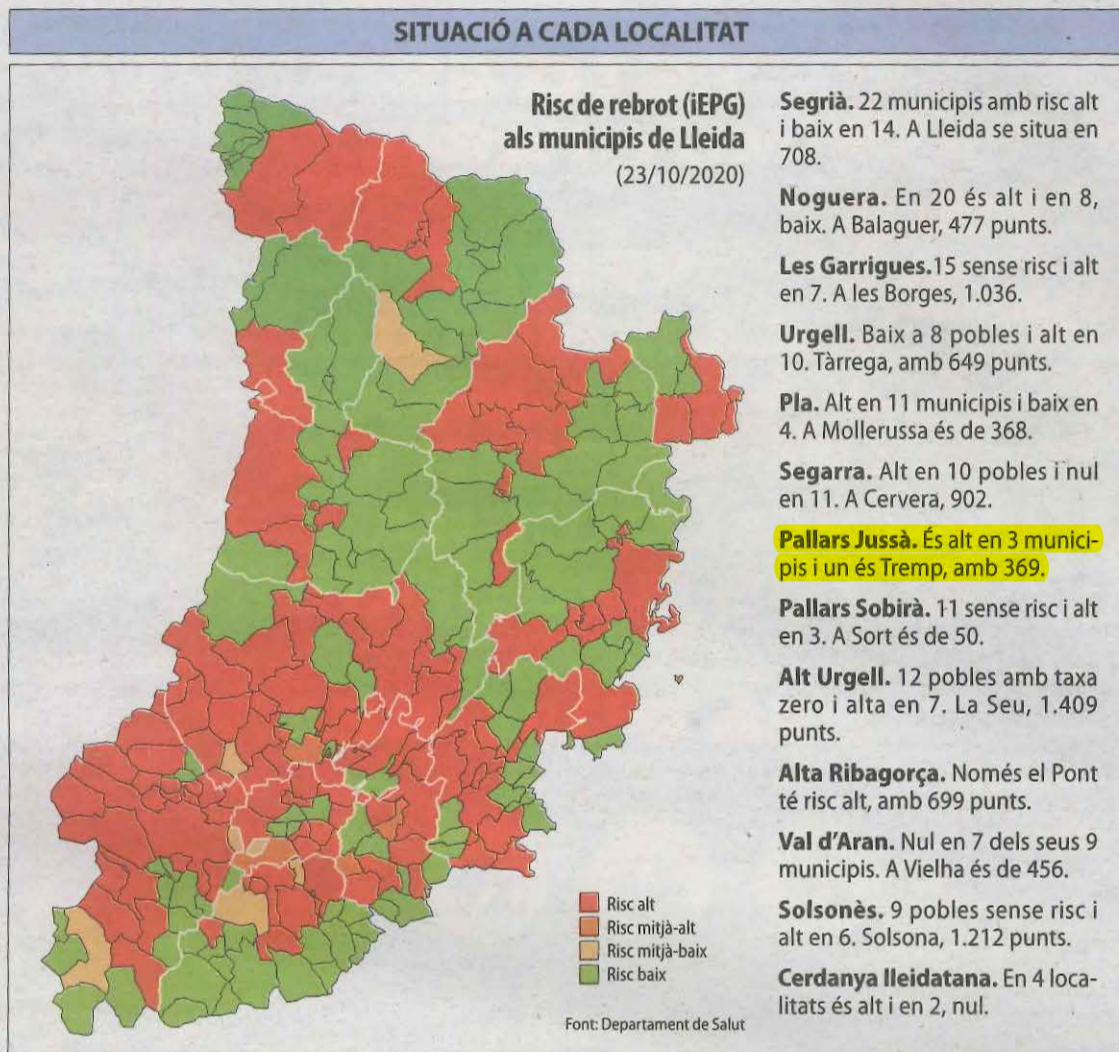
D'aquests 106 municipis amb risc alt, un total de 27 té una taxa superior a 1.000. Els dos índexs més elevats de tota la demarcació són els d'Ossó de Sió (8.881,58) i Esterri d'Àneu (7.256,24).

L'alcalde d'Ossó de Sió, Antoni Gilabert, va atribuir l'alt índex de risc al brot localitzat

LA MILLOR

El Pallars Jussà és la comarca catalana amb un risc de rebrot més baix, amb una taxa de 323,87

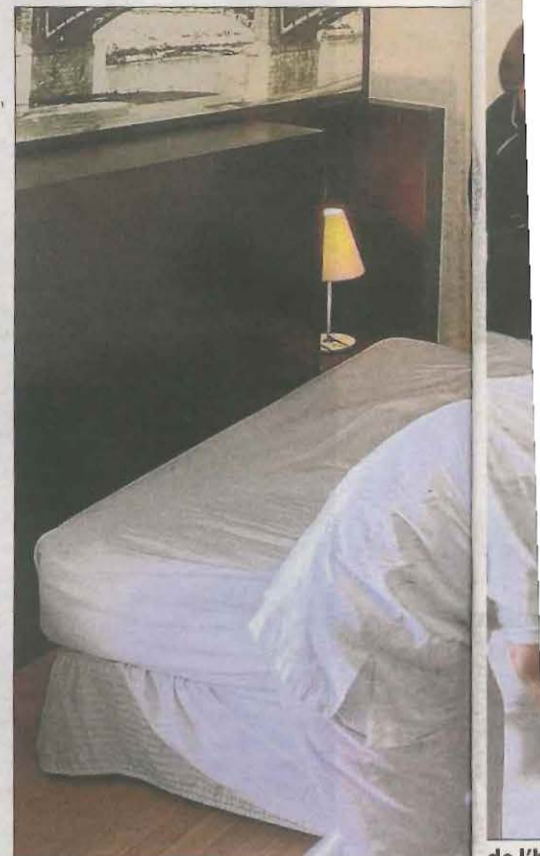
en quatre famílies del municipi, que havien tingut contacte entre si. "Divendres passat teníem controlats vuit casos, que es mantenien en confinament, i pot ser que s'hagi incrementat el nombre de positius relacionats amb aquestes famílies", va dir. Va apuntar que en el municipi només hi ha uns 200 veïns i per això l'índex és tan alt. Fins a aquest mes només s'havien registrat dos casos en tota la pandèmia. "Això significa que



no podem abaixar la guàrdia ni relaxar-se, perquè el virus segueix sent-hi", va concloure. En el cas d'Esterri d'Àneu, fonts solvents van assenyalar que s'han detectat 7 focus amb uns 15 positius que es podrien haver contagiats durant el pont del Pilar, quan hi va haver una alta afluència de turistes a la localitat. Les mateixes fonts van apuntar que també hi ha hagut un cas a l'escola bressol i hi ha una vintena d'aïllats que ahir

encara estaven a l'espera dels resultats dels tests que es van fer divendres. Així mateix, totes les comarques catalanes es mantenen en la franja alta de risc. A Lleida, l'índex més gran el té el Pallars Sobirà, amb 1.323,83 punts, que és també el cinquè més elevat a Catalunya. En aquesta comarca, s'han diagnosticat 19 casos entre el passat dia 17 i divendres, segons Salut. Així mateix, el Solsonès té el segon índex

més alt de Lleida, amb 1.007, i s'han detectat 38 positius en aquest mateix període. L'Alta Ribagorça té ara un índex de 452,59 després de confirmar-se 5 positius. Per la seua part, el Pallars Jussà és la comarca amb menys risc de tota Catalunya, amb una taxa de 323,87. A més, la Val d'Aran i el Pla d'Urgell tenen el tercer i el quart índex més baixos, amb 353,55 i 400,74, respectivament.



Imatge d'arxiu de preparació d'habitacions

M. MARQUÈS

LLEIDA | Els hospitals Arnau de Vilanova i Santa Maria viuen la seua tercera onada de Covid-19, i la gerència de l'Institut Català de la Salut a Lleida (ICS) i el departament de Salut estan prenent diferents decisions per afrontar-la. Per exemple, s'està duent a terme més cirurgia sense ingrés, davant la necessitat de llits per a contagiats de coronavirus. De fet, i també per aquesta raó, en els propers dies es reobrirà l'hotel Salut Nastasi per a aquelles persones que estiguin passant la fase final de la malaltia, però que encara no poden rebre l'alta hospitalària.

A primera hora d'ahir, a la regió sanitària de Lleida hi havia 132 persones hospitalitzades per Covid, quatre més. D'aquests, 67 es troben a l'Arnau -14 a l'UCI- i 53 són en dos plantes plenes. Al Santa Maria hi ha 17 malalts estables i un a l'UCI, mentre que a les clíniques privades n'hi ha 47.

Fonts de Salut van explicar que si la setmana passada es van dur a terme 150 operacions, "aquesta setmana seran

El bisbe de Solsona, contagiats de Covid

LLEIDA | El bisbe de Solsona, Xavier Novell, va comunicar ahir que ha donat positiu en la prova PCR que detecta el contagi amb el virus SARS-CoV-2, causant de la Covid-19.

En un comunicat, el bisbat de Solsona assenyala que el bisbe presenta una simptomatologia lleu i que espera la seua ràpida recuperació.

El bisbe es troba confinat des de fa uns dies al palau episcopal de Solsona, des que li van comunicar que una persona amb

qui havia estat en contacte havia donat positiu.

Així mateix, la seu del bisbat de Lleida continua tancada a causa del positiu d'un dels seus treballadors, a l'espera que el departament de Salut determini si la poden reobrir, almenys en part. El bisbe de Lleida, Salvador Giménez, vint-i-set sacerdots i dos religioses estan aïllats des de divendres pel positiu d'un capellà amb qui van compartir un àpat a la casa sacerdotal.

Brot amb un total de 13 encomanats a la residència del Taller Claror de la Seu

C. SANS

LA SEU D'URGELL | El Taller Claror de la Seu d'Urgell, un equipament que dona servei a persones amb discapacitat intel·lectual de la comarca de l'Alt Urgell, ha registrat un brot de Covid-19 a la residència. Salut va confirmar ahir 13 contagis, que són els 10 usuaris de la residència (tots) i tres treballadors del mateix centre. Tots són positius asimptomàtics i estan estables. Dels 10 usuaris de la residència, 6 continuen aïllats

al mateix equipament i 4 han estat traslladats a l'Espai Cal Fino de Puigverd de Lleida, un centre privat que gestiona la Fundació Aspros, per fer un aïllament en les millors condicions possibles.

Per una altra banda, el Taller Claror va fer ahir una crida per incorporar professionals al seu equip de treballadors de la residència per cobrir les baixes mentre la plantilla compleix l'aïllament, siguin positius o contactes estrets.

El Taller Claror té també un centre ocupacional, del qual també són usuaris els 10 residents positius.

A part d'aquests, el centre compta amb 14 usuaris externs més, que han donat negatiu en els tests PCR. El centre té sectoritzat l'equipament, amb "circuitos per a residents i usuaris externs, i sortides i entrades independents", un fet que ha afavorit que cap dels usuaris del grup del taller no s'hagi contagiats.

COMARQUES

www.segre.com/comarques

Mollerussa apujarà l'IBI entre 9 i 100 euros per pagar als proveïdors.

p. 17

El viver de Bell-lloc, seu de trenta noves empreses en sis anys.

p. 18

POLÍTICA NOMENAMENTS

Boya prioritzava la innovació per revertir la despoblació rural

El Consell de Ministres nomena el síndic d'Aran secretari general per al Repte Demogràfic
 || Veu per a Lleida possibles projectes pilot per impulsar-hi el desenvolupament

REDACCIÓ

LLEIDA | El Consell de Ministres va nomenar ahir Francés Boya nou secretari general per al Repte Demogràfic, un càrrec que assumirà avui amb la publicació al Butlletí Oficial de l'Estat i que implicarà la seua renúncia com a síndic d'Aran demà, tal com va avançar SEGRE, quan serà substituït per la fins ara vicesíndica Maria Vergés. Reemplaça la secretària Elena Cebrián.

Boya va remarcar en declaracions a aquest diari que un dels pilars del Repte Demogràfic serà atansar la innovació a les zones rurals per revertir-ne la despoblació. En aquest sentit, va remarcar que el departament està dotat amb un pressupost propi i amb fons europeus i que posarà en marxa plans pilot territorials que podran beneficiar les zones rurals de Lleida. Va destacar, en aquest punt, l'"estratègia d'innovació rural" que ha desenvolupat recentment a Aran i que ha implicat la generació d'una incubadora de projectes i diverses iniciatives d'innovació després de concretar les accions a través d'un procés participatiu que va comptar amb la col·laboració d'uns 250 aranesos.

Es tracta de "generar cèl·lules de coneixement i d'activació econòmica al territori", va ressaltar Boya. I també va incidir que la titular de la cartera de la qual depèn la secretaria general (ministeri per a la Transició Ecològica), Teresa Ribe-



Francés Boya i Maria Vergés, que el substituirà demà com a nova síndica d'Aran.

PROJECTE FRONTERER

Per al Pirineu contempla implantar un projecte amb la frontera amb França com un dels eixos

ra, "vol rèpliques" del projecte pilot d'Aran. En aquest sentit, Boya contempla Lleida com un territori candidat a seguir programes similars. L'encara síndic va destacar també que per de-

svolupar aquestes polítiques serà necessari col·laborar amb les administracions locals i, especialment, amb les comunitats autònomes: "Ens interessa a tots tenir un espai de col·laboració". Va afegir que "els temes demogràfics no són qüestions d'una sola legislatura".

Per al cas de Lleida, el nou secretari general contempla dos realitats: al Pirineu preveu implantar una estratègia que té la frontera amb França com un dels eixos. I per al pla la inici-

ativa haurà de contemplar la innovació i la transformació agroalimentària. "Atenció a la gent gran i els pobles disseminats" seran objectius de les polítiques de la secretaria per al Repte Demogràfic. Boya es va definir com un activista rural i acumula anys d'experiència en matèria de despoblament. Una de les seues primeres iniciatives va ser la fundació de EsMontañas, una plataforma per evitar l'èxode rural, creada precisament a Lleida.

RESIDUS

El Jussà apuja 9 euros la taxa de les escombraries als habitatges

TREMP | El ple del consell del Jussà va aprovar ahir la taxa de residus per al 2021, que en el cas dels habitatges particulars es veurà incrementada nou euros i passarà a ser de 99,74 euros. No obstant, el consell va congelar la taxa per a les empreses. El president de l'ens comarcal Josep Maria Mullol va assegurar que l'increment es deu al cànon que aplica la Generalitat i al cost del trasllat i tractament dels llixiviats. Per al 2021 es preveu un cost de 270.000 euros, un 30% més que la mitjana actual.

TECNOLOGIES

Puigverd de Lleida desplega la fibra òptica en 500 habitatges

PUIGVERD DE LLEIDA | Un total de 492 llars i comerços del municipi de Puigverd de Lleida disposen des d'aquest mes d'octubre de la nova xarxa de banda ampla. Telefónica ha desplegat la fibra òptica al municipi, incloses les urbanitzacions de Lo Riuet i Zona 10 Salada. Amb aquest nou servei, la majoria de la ciutadania i les empreses ja tenen accés a les millors prestacions de connectivitat davant la demanda més gran de trànsit de dades, i per poder afrontar el nou entorn digital del teletreball.



Gavín, acompanyat ahir per autoritats locals, entre d'altres.

CARRETERES MILLORES

La Generalitat ultima l'ampliació de quatre quilòmetres de la C-28 a Naut Aran

NAUT ARAN | La Generalitat preveu tenir llesta l'ampliació de la carretera de la Bonaigua en els 4 quilòmetres en què ha actuat per tercer any al terme de Naut Aran abans de l'hivern, si bé deixarà per al 2021 l'aplicació de la capa de rodolament. El secretari d'Infraestructures i Mobilitat, Isidre Gavín, va visitar ahir les obres i va remarcar que d'aquí a dos o tres setmanes quedaran llestes alguns serrells pendents i que deixaran

el nou tram amb una primera base d'asfalt perquè ja sigui practicable.

L'obra ha implicat l'eixamplament de la calçada de 5 o 6 metres fins als 7 més el voral. El tram millorat cobreix el traçat entre el revolt de Tonyon i el límit amb el Sobirà, caracteritzat per ser "sinuós i estret", segons Gavín.

L'actuació pretén millorar la seguretat a la conducció i ha implicat una inversió d'uns 7

milions d'euros. El secretari de Mobilitat va destacar també que les obres han patit un retard d'uns mesos a causa de la crisi motivada pel coronavirus, però va incidir en l'aposta de la Generalitat per aquesta carretera ja que es tracta d'una "comunicació estratègica" per al Pirineu. Va recordar que la conselleria de Territori impulsa un projecte per dotar d'un tercer carril reversible el tram Vielha-Baqueira.

ESPAIS NATURALS REGULACIÓ

Lleida i Osca projecten limitar l'aforament a Mont-rebei

Lliciten el pla d'usos per regular visites i protegir l'espai natural || L'estratègia de gestió haurà d'estar a punt en sis mesos

E. FARNELL

LLEIDA | Limitar l'aforament, reservar online i cobrar un preu públic per la utilització de diferents instal·lacions de la zona del congost de Mont-rebei són algunes de les premisses que estudien les diputacions de Lleida i Osca en la gestió conjunta de l'embassament de Canelles i el congost de Mont-rebei i frenar la massificació en aquest espai natural entre tots dos territoris. Les dos corporacions van firmar al juliol un conveni per elaborar una estratègia d'actuacions i gestió. Ara, la Diputació d'Osca ha tret a concurs la redacció d'un pla que ha d'ordenar els usos i activitats compatibles a la zona així com la promoció del turisme com a motor econòmic i assegurar un desenvolupament sostenible.

L'estudi, que ha d'estar en 6 mesos, servirà perquè les diputacions puguin adoptar decisions sobre la possibilitat



El pàrquing de pagament de la Masieta, al complet dissabte.

d'instal·lar nous equipaments per millorar la seguretat dels turistes.

Així mateix, ha de marcar la possibilitat d'obtenir recursos econòmics per l'explotació dels recursos turístics, crear nous accessos des dels dos costats del congost, pàrquings i

altres infraestructures i, sobretot, protegir l'entorn.

Els pobles del voltant de Mont-rebei confien a disposar d'aquest pla d'usos per conèixer el marc jurídic en el qual moure's i actuar per aconseguir frenar la massificació de turistes i ordenar les visites.

INDÚSTRIA AEROPORT



Vols de pràctiques per a la formació de pilots de Volotea.

Alguaire suma una nova empresa de tecnologia

H.C.

LLEIDA | L'aeroport d'Alguaire s'està especialitzant com a seu d'empreses tecnològiques i ha sumat recentment una firma especialitzada en la localització de satèl·lits. Segons ha pogut saber aquest diari, es tracta d'Asgard, que dona servei a empreses del sector aeronàutic.

La Generalitat té previst presentar la nova incorporació a l'aeroport en els propers dies. A aquesta activitat s'afegirà pròximament la

d'una empresa dedicada a la formació de mecànics d'avions de motor de pistons. La Generalitat va firmar la setmana passada un conveni amb l'empresa de formació per a la seua implantació a finals d'any.

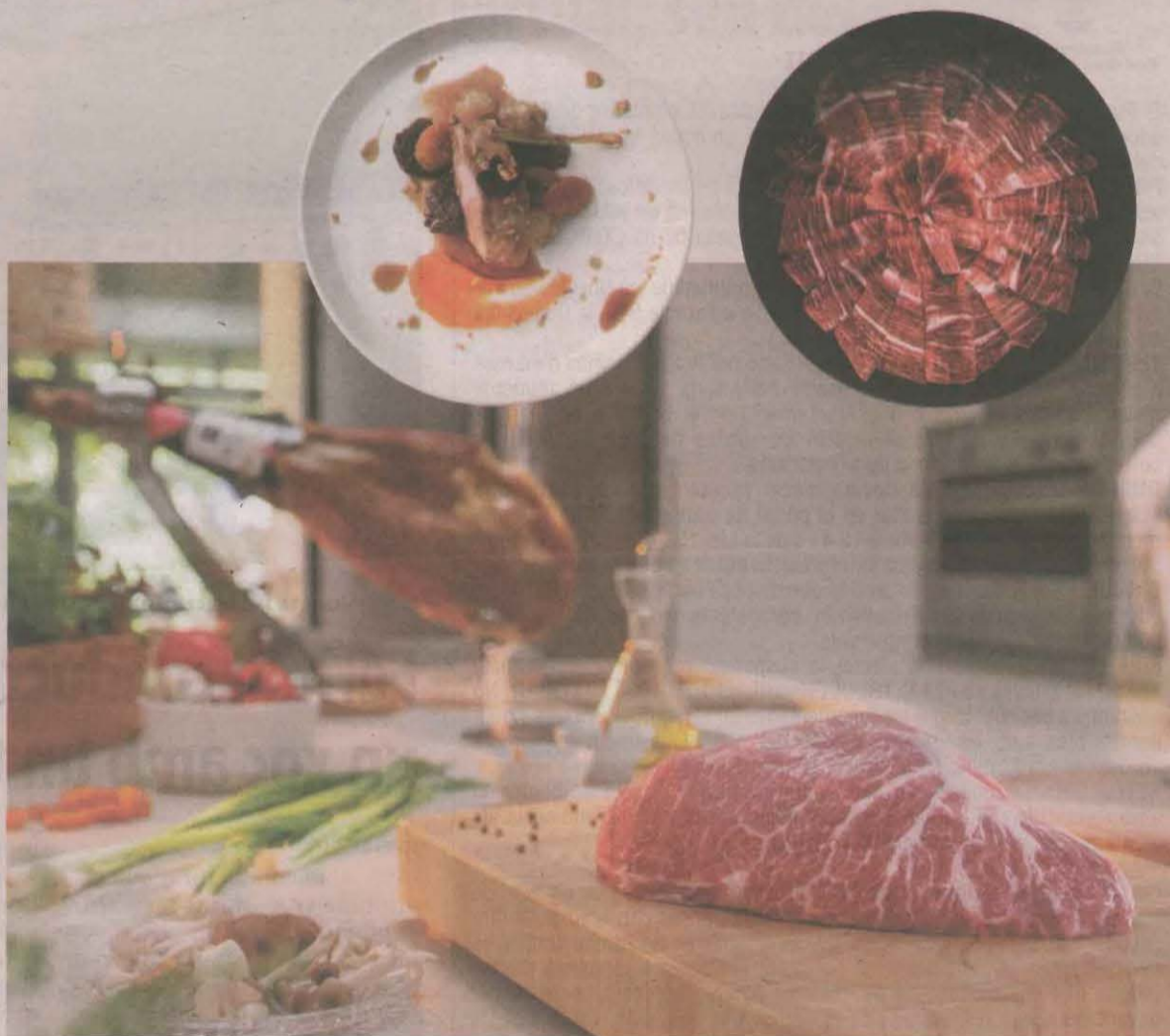
Les pràctiques de vol per a la formació de pilots són una altra línia de negoci de l'aeroport. Ahir, precisament, l'empresa Volotea va efectuar vols de formació a Alguaire, cosa que ja havia fet anteriorment.



Apassionat gastronòmic,

descobreix els curats excepcionals i les carns d'autor de Batallé l'Únic

més a batalle.com/apassionat



Cercle



Què és Cercle? Un punt de trobada entre lectors i telespectadors de SEGRE i Lleida TV.

També ens pots trobar al programa *Cafeïna* de Lleida TV.

Com participar-hi? Tria la secció que més t'agradi i envia'ns fotos, felicita un familiar o amic, participa i guanya en concursos... I fins i tot pots ser el protagonista del reportatge que tu mateix ens proposis. Les felicitacions s'han d'enviar amb 3 dies d'antelació a la data de la seva publicació, com a mínim, acompanyades de la identificació de la persona que les envia (nom, adreça, DNI i telèfon de contacte).

c/del Riu, 6. 25007 Lleida

Fax: 973 246 031

cercle@segre.com

www.segre.com

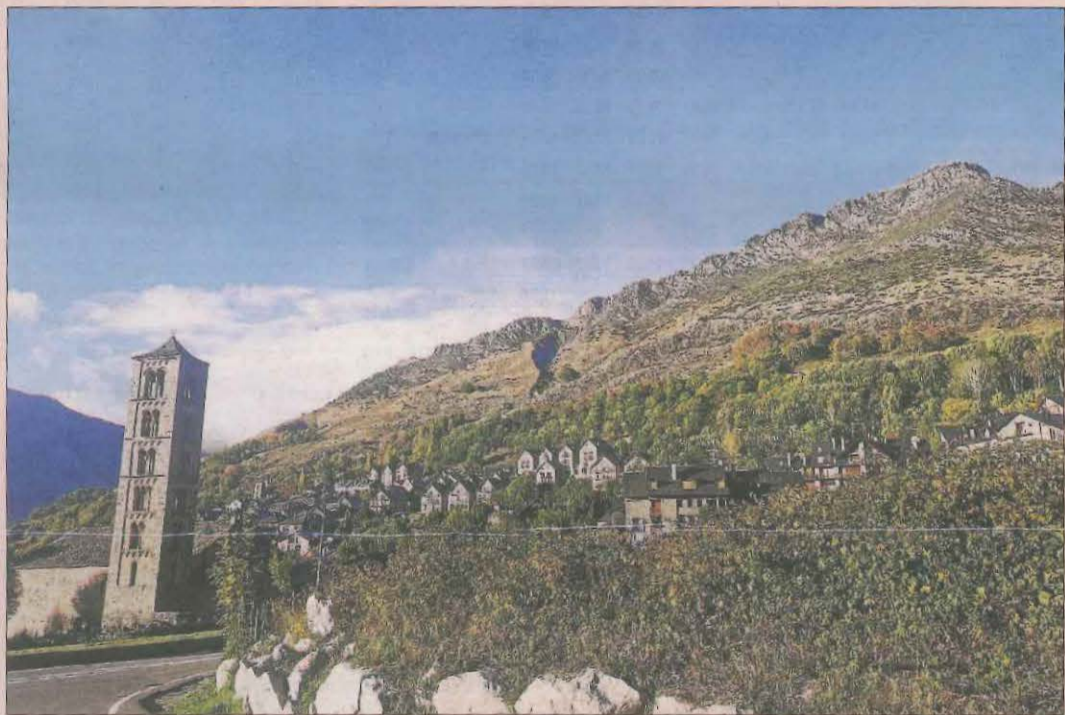


Divendres passat, 23 d'octubre, l'**Andreu**, d'Ivars d'Urgell, va complir un any més. Iaio, padrí, pare i marit, és un goig poder-te acompanyar! Feliços 101 anys! De la teva família, que t'estima moltíssim.

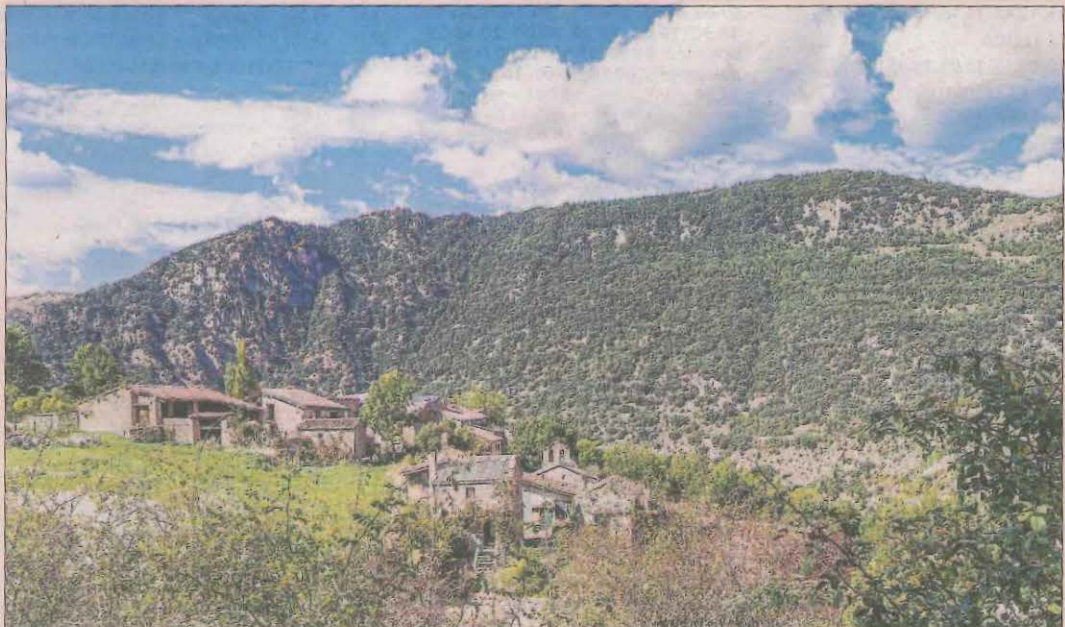


Aquesta nena tan bonica, la **Xènia**, ja ha celebrat els 11 anys. Tots els que l'estimem la felicitem i li desitgem un any fantàstic!!

Participa-hi i guanya: Pobles de Lleida



Taüll. El municipi de la Vall de Boí (Alta Ribagorça), amb Sant Climent en primer pla. Esther Monleón.



Espaén. Poble del municipi de les Valls d'Aguilar (Alt Urgell), en una imatge del Jordi Odén.



Orrit. "Petit poble de la Terreta (Pallars Jussà), al límit amb Aragó. S'hi accedeix per Areny", informa el Jordi Recasens.



Montoliu de Lleida. "El campanar de l'església d'aquesta població del Segrià és un sol", afirma la Maria Dolors Guiu.

Descobreix-nos els pobles de Lleida enviant-nos fotos a cercle@segre.com, al c/del Riu, 6 de Lleida o pujant-les al web o a Instagram amb el hashtag #cerclelectura fins a l'11 de desembre. Podràs guanyar una de les tres estades a l'Hotel Terradets més un passeig en caic gràcies a Zenith Aventura.



Bases i imatges a segre.com/cercle



Amb la col·laboració d'Hotel Terradets i Zenith Aventura

El guanyador es publicarà el dimecres 15 de desembre.

EXPOSICIONS I GALERIES

LO PARDAL. AGRAMUNT. PL. PARE GRAS.
Orografies. Nil Nebot presenta una sèrie d'obres realitzades amb elements naturals que conformen un punt de vista radicalment actual. Fins al 31 d'octubre.

MUSEU DE CERVERÀ. CERVERA.

Confin-Art. Paisatges d'un confinament. Mostra col·lectiva que han realitzat diferents artistes durant el confinament. Oberta fins al 8 de novembre.

FUNDACIÓ VALLPALOU. LLEIDA.

Poètica de la geometria pura. Col·lecció de 54 obres, algunes de gran format, d'Artur Aguilar, que ha fet del 1987 al 2017. Fins al 14 de novembre.

MUSEU D'ART JAUME MORERA. LLEIDA.

Reclòs-osa. Col·lectiva que reuneix obres de Jaume Morera, Joaquín Ureña, Rosa Siré, Albert Bayona, Neus Buirà, Eulàlia Valldosera i altres. Fins al 15 de novembre.

CAIXAFÒRUM. LLEIDA.

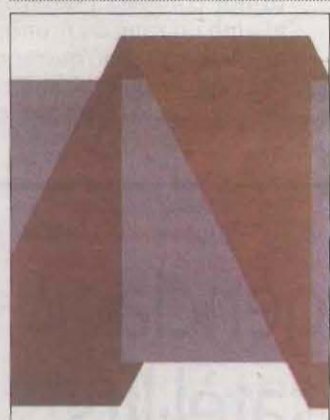
Construint nous mons. Les avantguardes històriques en la col·lecció de l'IVAM 1914-1945. Mostra el desenvolupament dels moviments artístics de les primeres dècades del XX. Fins al 10 de gener.

LLEIDA. LA PANERA I MUSEU DE LLEIDA.

Línies vermelles. La censura a la col·lecció de Tatxo Benet. 31 peces. Ai Weiwei, Charo Corrales, Robert Mapplethorpe, Abel Azcona, Larissa Sansour, Antoni Tàpies i Pablo Picasso formen aquesta mostra, oberta fins al 10 de gener.

MUSEU DE L'URGELL. TÀRREGA. MAJOR, 11.

Antoni Alsina Amils, un artista entre dos segles (1863-1948). Exposició permanent amb obres de l'escultor, a cavall del realisme del vuitcentisme i el simbolisme modernista.



A. Aguilar a la F. Vallpalou.

AVUI RECOMANEM

'Las invisibles' a les 'Matinals de cinema' del CaixaForum



10.30

LLEIDA.
CAIXAFORUM.
BLONDEL, 3, 6 €

Nova projecció del cicle *Matinals de cinema* del CaixaForum, en el qual Marcel·lí Borrell presenta el film. *Las invisibles*, dirigida per Louis-Julien Petit el 2018, és una comèdia que parteix d'una decisió municipal mitjançant la qual el centre d'acollida per a dones sense domicili tancarà. A les treballadores socials del centre només els queden tres mesos per rehabilitar-les. Ara tot està permès per col·locar-les.



Tot es permet per tal de col·locar dones sense llar.

FORMACIÓ

16.00

TREMP. PLATAFORMA JITSJI.

Innovació empresarial

Jordi Puigdellívol és un xerpa empresarial, executiu i enginyer de telecomunicacions, i expert en innovació i models de negoci. Imparteix la conferència *Accelera el teu projecte emprendedor aplicant lean startup i design thinking*, en la qual oferirà informació i recursos sobre les maneres d'emprendre menys costoses, amb menys riscos i amb molta més potència d'innovació. Amb aquesta sessió, Tremp clausura el cicle de formació per a emprendadors. És imprescindible portar un ordinador portàtil. Inscripcions gratuïtes al 973 650 187 i a jtarrat@pallarsjussa.cat. Hi ha 15 places.

17.00

LES BORGES BLANQUES. EN LÍNIA.

Sector primari i el futur

Se celebra la jornada tècnica en línia *L'agricultura i la ramaderia del futur*, amb inscripció gratuïta a ruralcat.gencat.cat/inscripcionspatt. Després de la benvinguda institucional, abordaran assumptes com la incorporació voluntària de noves generacions al camp, especialment de les dones, la revolució de les tradicions, el cultiu d'oli, fruita i alvocats, les granges ecològiques de pollastres i altres qüestions.



17.00

AGRAMUNT. CASAL AGRAMUNTÍ.

Usos de la marihuana

Dins del programa de l'Aula d'Extensió Universitària de la UdL, tindrà lloc la conferència *Marihuana: usos recreatius i medicinals*, que pronunciarà el professor de la Facultat de Farmàcia de la Universitat de Barcelona Josep Queralt.

TALLERS

18.00

MOLLERUSSA. BIBLIOTECA PÚBLICA.

'Som uns manetes'

La biblioteca de Mollerussa celebra una nova sessió del cicle solidari que organitza Solac, de manualitats i creativitat infantil *Som uns manetes*, en la quals els xiquets aprendran a fer carioques.



Envie els actes d'agenda a: cercle@segre.com.
Més informació a SEGRE.com

MUSEUS

LLEIDA

TURÓ DE LA SEU VELLA. 973 230 653. www.turoseuvela.cat.

MUSEU DE LLEIDA DIOCESÀ I COMARCAL. Sant Crist, 1. 973 283 075.

DIPÒSIT DEL PLA DE L'AIGUA. Múrcia, 10. 973 211 992.

MUSEU DE L'AIGUA. Av. Miquel Batllori, s/n. 973 211 992.

MUSEU DE L'AUTOMOCIÓ RODA RODA. Santa Cecília, 22. 973 212 635.

MUSEU D'ART JAUME MORERA. Major, 31. 973 700 419.

MUSEU D'ART MORERA. Exposicions temporals. Av. Blondel, 42. 973 700 419.

MUSEU HISTÒRIC MUNICIPAL. Pl. Paeria, 1. 973 700 394.

CENTRE D'ART LA PANERA. Pl. de la Panera, 2. 973 262 185 / 973 700 399.

CASTELL DELS TEMPLERS. Turó de Gardeny, s/n. 973 700 319.

COMARQUES

AGRAMUNT. Fundació Espai Guinovart. Pl. del Mercat s/n. 973 390 904.

AGRAMUNT. Casa Museu de Poesia Visual Lo Pardal. Pl. del Pare Gras, 5. 973 390 718 / 973 391 089.

ALMACELLES. Museu d'Arquitectura i Urbanisme Josep Mas Dordal. Pitàgores, 2. 973 742 001.

ARTESA DE LLEIDA. Museu Local Arqueològic. Castell, 3. 973 167 162.

ARTESA DE SEGRE. Museu del Montsec. Carnisseries, 5. 973 400 013.

BALAGUER. Museu de la Noguera. Pl. Comtes d'Urgell, 5. 973 445 194.

BASSELLA. Museu de la Moto. Ctra. C-14, km 134. 973 462 731.

TORREBESSES. Centre d'interpretació de la Pedra Seca. Plaça Vileta, 11. 646 322 000.

LES BORGES BLANQUES. Museu de cal Pauet. Carrer Marquès d'Olivart, 7. 619 972 250.

CASTELLDANS. Museu de l'Oli i del Món Rural. Empit, 9. 973 120 002.

LA CENTRAL DE CAPDELLA. Museu Hidroelèctric de Capdella. Carrer Únic s/n. 973 663 001.

CERVERA. Museu Comarcal de Cervera. Major, 115. 973 533 917.

COLL DE NARGÓ. Museu dels Raiers. Carrer del Roser s/n. 973 383048/636 417678

COLL DE NARGÓ. Museu dels Dinosauris sala límit k-t. Carrer de la Unió, 10. 973 383048/636 417678

ESTERRI D'ÀNEU. Ecomuseu de les Valls d'Àneu. Camp, 20-24. 973 626 436.

GERRI DE LA SAL. Museu de Gerri. Pl. Àngel Esteve, s/n. 973 662 040.

GÓSOL. Museu Picasso. Pl. Major, 1. 973 370 035.

GUISSONA. Museu Eduard Camps. Pl. Vell-Plà, 1. 973 551 414.

ISONA. Museu de la Conca Dellà. Museu, 7. 973 665 062.

LINYOLA. Museu Pedrós. Salmerón, 11. 973 575 084.

LLESSUI. Ecomuseu Els Pastors de la Vall d'Assua. Escoles de Llessui s/n. 973 621 798.

MOLLERUSSA. Espai Cultural dels Canals d'Urgell. Av. Jaume I, baixos. 973 603 997.

MOLLERUSSA. Museu dels Vestits de Paper. Ferrer i Busquets, 90-92. 973 606 210.

EL PONT DE CLAVEROL. Museu dels Raiers. Únic, s/n. 973 681 493.

PONTS. Museu Francesc Boncompte. Av. Catalunya, 11. 973 460 085.

RIBERA DE CARDÓS. Museu de les Papallones de Catalunya. 655 475 661.

SALÀS DE PALLARS. CIAC. Botigues museu. De les Escoles, 2. 973 676 266 / 973 676 003.

LA SEU D'URGELL. Museu Diocesà d'Urgell. Pl. del Deganat, s/n. 973 353 242.

SOLSONA. Museu Diocesà i Comarcal. Pl. Palau I. 973 482 101.

TÀRREGA. Museu Comarcal de l'Urgell. Major, 11. 973 312 960.

TREMP. Museu Comarcal de Ciències Naturals. Passeig del Vall, 13. 973 653 470.

TUIXÉN. Museu de les Trementinaires. Pl. Serra del Cadí, s/n. 973 370 030.

VIELHA. Museu dera Val d'Aran. Major, 26. 973 641 815.

CASTELLS

Informació i reserves al telèfon: 973 402 045. www.castellsdelleida.com

CASTELL DE MONTSONÍS (Noguera).

CASTELL DE MONTCLAR (Urgell).

CASTELL DE FLOREJACS (Segarra).

CASTELL DE LES PALLARGUES (Segarra).

CASTELL DE MUR (Pallars Jussà).

CASTELL DE VICFRED (Segarra).

CASTELL D'ARBECA (Garrigues).



PARTICIPA I GUANYA

Tocats del bolet

Has anat a buscar bolets? Envia'ns la foto del teu cistell, de la teva sortida al bosc... a cercle@segre.com o puja-la directament a la web.

Entraràs en el sorteig d'una estada per a dos persones a l'Hotel Can Boix de Peramola (Alt Urgell).

Tens temps fins al 20 de novembre.

Bases i imatges a Segre.com/cercle

SEGRE
EL TEU DIARI
segre.com

Amb la col·laboració de:



INSTITUCIONS ACTIVITATS

L'IEI obre el nou curs en clau femenina i en 'streaming'

Una taula redona amb tres creadores, moderada per l'actriu Txe Arana

REDACCIÓ

| LLEIDA | En temps de pandèmia i toc de queda cal adaptar-se a la nova realitat. Així ho va fer ahir l'Institut d'Estudis Ilerdencs de Lleida estrenant el nou curs acadèmic canviant la tradicional lliçó magistral per un doble debat (el segon se celebrarà avui) que va poder seguir-se presencialment a l'aula magna de la institució i també en format *streaming* a través del nou canal *culturaiei.cat*, al qual es van connectar més de 200 persones, i de diversos portals d'internet, entre aquests *segre.com*.

Com va destacar la vicepresidenta de l'IEI, Estefania Rufach, "aquesta és una institució cultural en evolució, que s'adapta als canvis i que projecta el talent que tenim i l'emergent que sorgeix a les Terres de Lleida". Un nou format que va voler donar protagonisme exclusiu a les dones sota el títol *Cultura: femení singular*.

L'actriu i comunicadora lleidatana Txe Arana va conduir una sessió en la qual l'actriu i escriptora Juana Dolores Romero Casanova (el Prat de Llobregat, 1992) va lamentar que "la festa i el desengany caracteritzen la meua generació, però també la precarietat econòmica i laboral".

La nova directora executiva de FiraTàrrrega, Natàlia Lloreta



La inauguració del nou curs de l'IEI va combinar la presència física amb intervencions en 'streaming'.

(el Talladell, 1979), va reivindicar "el poder de les dones, que venim d'un llarg silenci, per exercir qualsevol faceta en l'àmbit cultural, social o econòmic". Per videoconferència, l'artista barcelonina Alexandra Garcia (1983) va criticar que "hi ha llibertat de pensament però no de moviment: jo he de compaginar la tasca creativa amb un treball de vuit hores que em doni de menjar".

La imatge centra avui un nou debat

■ La segona taula redona d'aquesta singular lliçó inaugural de curs de l'IEI debatirà avui (19.00) el concepte de la imatge en l'època actual. Sota el títol *La imatge és art, o l'art és imatge?* es proposarà una reflexió sobre com és i com pot arribar a ser l'art (i la cultura en general) en

una època marcada per la imatge i per l'accés directe als continguts.

La periodista Laia Soldevila moderarà un debat amb la participació de l'actriu lleidatana Lara Díez, la cantant Lúcia Pujol i la productora, guionista i directora de cine Isona Passola.

EDITORIAL PROJECTES

Pagès Editors celebra 30 anys estrenant el segell Grama d'autopublicació

També amb iniciatives de foment de lectura

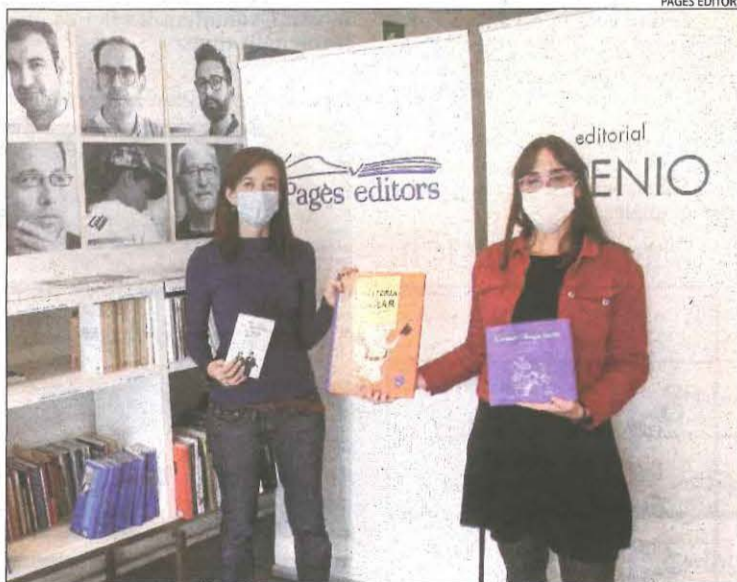
ACN

| LLEIDA | Pagès Editors ha complert 30 anys aquest mes d'octubre i, coincidint amb aquest aniversari, ha estrenat el nou segell Grama, d'autopublicació, amb l'objectiu de continuar prestant diversos serveis als escriptors, com el de correcció de textos, a banda de facilitar-los la distribució per diferents canals de venda i el suport de cara a presentacions dels seus llibres. La directora de l'editorial lleidatana, Eulàlia Pagès, va explicar ahir que la idea és publicar entre quatre o cinc obres abans de final d'any en aquest segell Grama, que solucionarà "una demanda creixent que ens permetrà integrar a aquest àmbit

diversos serveis que ja prestàvem als autors de forma personalitzada". L'editorial també va anunciar que el 24 de novembre engegarà el club de lectura *L'autògraf*. L'editora de Pagès Editors, Joana Soto, va comentar que servirà per donar a conèixer tant els títols més interessants de l'any com altres propostes de l'editorial. La primera cita, el 15 de desembre, comptarà amb la

CLUB DE LECTURA

El director executiu de SEGRE, Juan Cal, estrenarà el nou club de lectura 'L'autògraf' al desembre



Eulàlia Pagès i Joana Soto, ahir a la seu de Pagès Editors.

presència del director executiu de SEGRE, Juan Cal, amb la seua última novel·la, *Generación 1974*. En els mesos següents estan previstos autors com Montse Sanjuan, Marta Alòs o David Marín.

Pagès també va anunciar el nou projecte de foment de la lectura *Créixer i llegir junts*. Amb la implicació dels ajuntaments de tot el país que vulguin

sumar-s'hi, es distribuiran dos llibres: un de dirigit als pares perquè acompanyin els seus fills en el procés de llegir i un altre per començar a formar la biblioteca personal dels petits, juntament amb el carnet de la biblioteca del municipi. Aquest primer llibre serà *Història de Babar, el petit elefant*, un àlbum il·lustrat per disfrutar de la lectura i els dibuixos.

NOVETAT

Presenten un llibre amb art de Lleida als Estats Units

| LLEIDA | L'església romànica de Sant Martí acollirà avui (19.30 h) la presentació del llibre *L'antependi de Sant Martí de Lleida a Baltimore i altres obres de l'art medieval català*, de Jesús Alturo i Tània Alaix. El volum descobreix l'origen d'un frontal d'altar exposat als EUA. Aforament limitat: *reserves@museudelleida.cat* o al 973 28 30 75.

ART

El consell del Segrià convoca un premi d'il·lustració

| LLEIDA | El consell comarcal del Segrià va anunciar ahir la creació del primer Premi d'Il·lustració del Segrià, amb una dotació de 300 euros per a la categoria jove (16 a 24 anys) i de 400 i 500 per a l'absoluta. L'obra haurà d'il·lustrar el poema *La llar que vam ser, la que duem tatuada al rostre*, de l'escriptor lleidatà Eduard Batlle. Bases a *www.segria.cat*.

Tàrrrega suspèn aquest any els Premis Culturàlia

| TÀRREGA | El Centre Cultural de Tàrrrega va anunciar dilluns la suspensió aquest any dels Premis Culturàlia. En un comunicat als socis de l'entitat, el seu president, Pep Vall, i el director dels guardons, Antoni Palou, van lamentar que "la greu situació que estem vivint, les condicions sanitàries i l'estat d'alarma, no ens deixen cap altra alternativa".

Tremp ajorna un recital d'orgue al 2 de gener

| TREMP | L'ajuntament de Tremp i el Festival Orgues de Ponent i del Pirineu van acordar ahir ajornar al 2 de gener a causa de la pandèmia el recital d'orgue que estava previst a la basílica de Valldeflors aquest dissabte vinent, a càrrec del monjo organista de Montserrat Jordi-Agustí Piqué.

El premi Jesús Moncada rep quatre obres

| MEQUINENSA | El premi d'investigació Jesús Moncada, dotat amb 3.000 euros per l'ajuntament de Mequinensa, ha rebut quatre treballs en la tercera edició. El guanyador es farà públic l'1 de desembre.