

## Tanca l'escola de Maldà per un alumne positiu

Al ser un col·legi petit, els seus dotze nens formen un únic grup  
|| Augmenten a 116 les classes confinades a la província

### REDACCIÓ

**MALDÀ** | L'escola Maldanell de Maldà, que forma part de la ZER Riu Corb, va tancar dimarts passat després de detectar un alumne amb Covid-19. Al tractar-se d'una escola rural molt petita, amb només 12 nens, tots conformen un mateix grup bombolla, per la qual cosa un sol positiu obliga a tancar de forma preventiva el centre, ja que és com haver de confinar una única classe.

Des de l'inici del curs, és el quart centre educatiu que ha estat clausurat per Covid a Lleida després que ho fessin les llars d'infants d'Almenar, Picarol de Vilagrassa i Blau Cel de Barbens. Salut farà avui PCR a la resta d'alumnes de l'escola de Maldà, que iniciaran aquest mateix dijous les classes telemàtiques. Maldà ha sumat 3 positius des de dissabte i n'acumula 8 des de l'inici de la pandèmia. Al tractar-se d'un municipi de pocs habitants (uns 220), s'han disparat els índexs epidemiològics, de manera que ahir tenia un risc de rebrot d'1.538,46.

Segons dades d'Educació, a tota la província hi ha 116 classes aïllades, davant de les 103 del dia anterior, amb més de 2.800 persones. Malgrat l'increment, els estudiants i el personal educatiu confinats suposen tan sols al voltant d'un 4% del total. El Segrià guanya nou classes confinades i ja en



Imatge de l'escola Maldanell de Maldà, que té 12 alumnes.

**NOMÉS UN 4%**  
Malgrat l'augment dels alumnes i docents aïllats, només són al voltant del 4% del total

té 67, amb més de 1.600 persones aïllades. El col·legi Països Catalans de Lleida té 5 grups afectats i 6 l'escola d'Almenar. L'Urgell té 22 classes confinades, 20 a Tàrraga, amb més de 400 persones aïllades.

A la capital de comarca ahir es van sumar tres grups, un a l'Escola Ondara i un altre a l'escola Vedruna, amb 5 classes

confinades a cada centre. A l'Alt Urgell hi ha 6 **grups en quarantena** i 139 d'aïllats, 5 classes al Pla d'Urgell (197 persones), 3 al Solsonès i 2 al Pallars Jussà.

Per una altra banda, al col·legi Gaspar de Portolà de Balaguer hi ha un grup confinat amb 19 persones en quarantena. De la mateixa manera, a l'escola Garona de Vielha compten amb un grup i 22 aïllats. Per la seua part, el col·legi Mare de Déu de la Mercè de Sant Ramon ja no té alumnes en quarantena i a l'escola Jaume Balmes de Cervera els grups afectats s'han reduït de 4 a 1. A les Borges, hi ha dos classes amb 50 aïllats al centre Mare de Déu de Montserrat.

## Bloquejat el canal per demanar els ajuts a l'hostaleria

**LLEIDA** | La sol·licitud dels ajuts de fins a 1.500 euros a la Generalitat per a la restauració i els centres d'estètica afectats per l'ordre de tancament per contenir els contagis de la Covid-19 es podrà començar a tramitar avui a les 9 h, un dia més tard del previst després que una incidència tècnica impedís demanar-les ahir al matí. Les bases de la convocatòria preveuen que aquests ajuts es concediran per ordre de sol·licitud, raó per la qual van ser molts els que ahir a primera hora van intentar demanar-la.

Segons va informar el departament d'Empresa i Coneixement en un comunicat, "la plataforma per fer les sol·licituds no és operativa i els tècnics estan treballant per resoldre la incidència com més aviat millor". D'aquesta manera, el termini de 15 dies per demanar els ajuts s'allargarà un dia, ja que començarà a comptar a partir d'avui.

El departament anirà actualitzant puntualment la infor-

mació a través de les xarxes socials i de les seues pàgines web.

### "Una desesperació"

Sobre aquest fet, el secretari general de la Federació d'Hostaleria de Lleida, Ramon Solsona, va titllar la situació de "desesperació, amb una

### TANCATS

La subvenció permet sol·licitar 1.500 euros a la restauració i als centres d'estètica

imatge de país tercermundista". "Estan jugant amb l'esperança de 40.000 locals de Catalunya", va manifestar. Es va demanar "si esperaven que només se'n connectessin quatre. Amb aquesta falta de previsió és normal que s'hagi col·lapsat el sistema". Solsona va confiar que avui no hi hagi cap problema.

## Procés participatiu per donar veu a les famílies a les residències

Iniciativa de les conselleries de Salut i Treball i Afers Socials

### REDACCIÓ

**LLEIDA** | Les conselleries de Salut i de Treball, Afers Socials i Famílies han engegat un procés participatiu per donar veu a les famílies de les persones residents en centres de persones grans, persones amb discapacitat i persones amb problemàtica social derivada de malaltia mental a fi de recollir-ne les propostes davant de l'impacte derivat de la crisi sanitària per la Covid-19. L'objectiu és donar una millor resposta a les seues necessitats i millorar el benestar de les persones residents i de les seues famílies.

El procés participatiu telemàtic estarà obert fins al proper dia 5 de novembre. Es duran a terme vuit sessions participatives telemàtiques distribuïdes entre dos línies, on es preveu

convocar un centenar de participants de tot el territori. La primera estarà dedicada a les famílies de persones grans residents, i la segona, a famílies de persones residents amb discapacitat i persones residents amb problemàtica social derivada de la malaltia mental a fi de poder donar-los assessorament i millorar la seua qualitat de vida.

### LA DADA

8

### SESSIONS TELEMÀTIQUES

Es preveu convocar un centenar de participants de tot el territori català.

### Residència de Benavent

D'una altra banda, responsables de la residència Sagrat Cor de Benavent de Segrià van indicar ahir que la pandèmia els està donant un respir, ja que han pogut desconfinar la planta baixa del centre, amb setze ancians, i avui faran el mateix amb la primera. Tots els residents, una trentena, estan sense símptomes.

Tanmateix, encara hi ha tres interns ingressats a l'hospital Arnau de Vilanova de Lleida, dels quals dos han presentat una clara millora i aviat tornaran a la residència, molt probablement aquesta mateixa setmana, segons han afirmat les mateixes fonts. L'altra persona que es troba ingressada continua en estat greu tot i que es troba fora de perill.



### Rosselló reparteix mascaretes entre els veïns

**ROSSELLÓ** | L'ajuntament de Rosselló està repartint mascaretes quirúrgiques entre els veïns. Es reparteixen de franc quatre mascaretes per persona. El consistori no descarta repetir el repartiment de material sanitari entre els veïns en els propers dies.

### Rebuig d'una campanya d'Amazon a les escoles

**LLEIDA** | Cent entitats comercials de Catalunya, una desena de Lleida, han traslladat a la Generalitat queixes per una campanya d'Amazon a les escoles, a què ofereix una comissió del 2,5% si compren al seu portal. Pimec va dir que "no és admissible" en la situació actual, quan el petit comerç pateix per la crisi.

### Fraga demana col·laboració amb els rastrejadors

**FRAGA** | Els sanitaris del Centre de Salut de Fraga han fet una crida a la població per col·laborar amb les funcions de rastreig. Han demanat no ocultar els contactes estrets i ha apel·lat a la responsabilitat individual davant de l'increment de contagis.

### Aran detecta dos casos amb les proves d'antígens

**VIELHA** | L'Espitau de la Val d'Aran ha detectat dos nous positius a través de proves d'antígens i els afectats estan en aïllament domiciliari, segons el Conselh Generau.



PRESSUPOSTOS PROJECTE PER AL 2021

# L'Estat recupera inversió a Lleida, que supera els 79 milions de cara a l'any vinent

Es divideix entre els 31,2 milions dels ministeris i 47,8 més de les empreses públiques || Preveu partides de 100.000 euros per a l'N-230 o el desdoblament de l'N-240 de Lleida a les Borges

X. RODRÍGUEZ

LLEIDA | La inversió de l'Estat a Lleida remunta i per a l'any que ve preveu més de 79 milions. Aquesta xifra és el resultat de la suma dels 31,2 milions d'inversió per part dels ministeris i els 47,8 de les empreses públiques. Així es desprèn del projecte de pressupostos de l'Estat del Govern del PSOE i Unides Podem, que ahir van arribar al Congrés dels Diputats (vegeu la pàgina 21).

La gran majoria de les partides del pressupost per al 2021 que corresponen als ministeris no especifiquen el detall territorial de la inversió. No obstant, en el cas del de Transports, Mobilitat i Agenda Urbana es consignen 100.000 euros per a l'N-230 entre Sopeira i la boca sud del túnel de Vielha, i uns altres 100.000 per a la continuació d'aquest tram fins a Aubèrt. Així mateix, hi ha 100.000 euros per al desdoblament de l'N-240 entre Lleida i les Borges, 158.130 per a la variant de la Pobla de Segur, i 100.000 més per a l'autovia A-14 entre Almenar i el límit de la província amb Osca.

Així mateix, dels 47,8 milions de les empreses públiques, la majoria correspon a Adif. Són 38,6 milions, amb inversions en rodalies, mobilitat urbana i actuacions en estacions. Per la seua part, Acuaes destina 273.000 euros al canal Segarra-Garrigues, mentre que acuaMed invertirà 130.000 euros en la depuradora i els col·lectors

### LES CLAUS

**Carreteres**

■ Les poques inversions territorialitzables dels 31,2 milions que corresponen als ministeris a Lleida són per a carreteres. Així, l'Estat consigna 200.000 euros per a l'N-230 entre Sopeira i Aubèrt, 100.000 al desdoblament de l'N-240 entre Lleida i les Borges, **158.130 a la variant de l'N-260 a la Pobla de Segur** i uns altres 100.000 per a l'autovia A-14 d'Almenar al límit de província amb Osca.

**Depuradores**

■ Aguas de las Cuenas Mediterráneas (acuaMed) consigna 130.000 euros per a la depuradora d'aigües residuals i els col·lectors de Menàrguens i Tèrmens.

**Trens**

■ Per la seua part, Renfe preveu destinar un total de 7.023.000 euros l'any que ve a la compra de material, seguretat en la circulació i grans reparacions, entre altres actuacions.

**Imatge d'arxiu de la carretera N-230 al seu pas per Vielha.**

**Xarxa ferroviària**

■ Adif projecta una inversió de 38,6 milions amb actuacions relacionades amb rodalies o mobilitat urbana. Aquesta partida suposa el gruix dels 47,8 milions que les empreses públiques preveuen destinar a les comarques de Lleida el 2021.

**Canal Segarra-Garrigues**

■ El projecte de pressupostos generals de l'Estat (PGE) per a l'any que ve, que es va presentar ahir al Congrés dels Diputats, preveu que es faci una inversió de fins a 273.000 euros per part d'Acuaes que aniran destinats al canal Segarra-Garrigues.

de Menàrguens i Tèrmens. Els diners que l'Estat preveu destinar a la demarcació l'any que ve s'han més que doblat respecte a la previsió que es va establir en el projecte de pressupostos del 2019, que no es van acabar aprovant.

En aquesta ocasió, es contemplaven 36 milions. Els últims comptes que es van ratificar van

ser els del 2018, encara amb el Govern de Mariano Rajoy. En aquest cas, es projectava destinar 44 milions a la demarcació, una xifra similar a la prevista per al 2017.

D'aquesta manera, els més de 79 milions previstos per a l'any que ve són similars als 78 que es van consignar per al 2016. El 2015 es van projectar 58 mil-

ions i el 2014, 74. No obstant, la inversió actual queda lluny de les que s'anunciaven abans de la crisi econòmica.

En aquest sentit, el 2018 aquesta xifra va arribar als 429 milions. El punt final a grans obres com el túnel de Vielha o el canal Segarra-Garrigues i l'absència d'obra nova expliquen la caiguda de la inversió.

## Fins a 24 milions per a les obres del Coll de Lilla a Tarragona

■ A la província de Tarragona, l'Estat destina 24 milions d'euros per a les obres de l'autovia A-27 entre Valls i Montblanc, uns treballs que inclouen el túnel del Coll de Lilla i que quan estiguin acabats reduiran el temps del trajecte amb cotxe entre Lleida i Tarragona. Així mateix, per al 2022 consignen uns altres 25 milions i 8,4 per al 2023.

## Catalunya, 2.000 milions

D'altra banda, el projecte de pressupostos preveu 1.999,3 milions en inversions territorialitzables a Catalunya, un 16,5% del total de l'Estat i, per tant, està per sota del pes del PIB català a Espanya, que és del 19%.

No obstant, aquests gairebé dos mil milions suposen un 58% més que els comptes del PP del 2018, que encara són vigents. El territori que rep més inversions és Andalusia, amb 2.146 milions i per darrere de Catalunya hi ha Madrid, amb 1.250 milions, i el País Valencià, amb 1.164 milions.



El conseller Bernat Solé, ahir a Vielha.

## GOVERN COMUNITAT DE TREBALL DELS PIRINEUS

# Solé aposta per convertir el Pirineu en un referent europeu de cooperació

VIELHA | El conseller d'Acció Exterior, Relacions Institucionals i Transparència, Bernat Solé, va apostar per convertir el Pirineu en una gran àrea de referència europea de cooperació transfronterera. Ho va dir en el marc del ple de la Comunitat de Treball del Pirineu (CTP) celebrat a Vielha, i va destacar la necessitat de reivindicar els trets distintius dels territoris que són transfronterers i de muntanya. Va dir que la CTP necessita un

model de recuperació centrat en el benestar de la ciutadania i va reivindicar les característiques socials, culturals, lingüístiques i econòmiques dels territoris veïns.

Va recordar que en l'últim ple del Comitè de les Regions va demanar un protagonisme territorial més gran en el Pla de Recuperació europeu i va reiterar la necessitat que les regions europees tinguin un paper actiu en la concreció d'ajuts per a la

recuperació, compartir les seues problemàtiques i propostes específiques. Va dir que és imprescindible incorporar la veu de "l'experiència" dels governs més propers a la ciutadania en les polítiques europees. Va destacar que cal ser "un actor decisiu" en l'impuls de les polítiques de reactivació econòmica i social després del revés de la Covid-19. I també en la lluita contra el canvi climàtic, així com en la transformació digital.



POLÍTICA PARTITS

# Puigdemont insta per carta alcaldes del PDeCAT a anar a Junts

**X.R.**  
| LLEIDA | El president del nou Junts per Catalunya (JxCat), Carles Puigdemont, i el secretari general, Jordi Sánchez, han enviat una carta a alcaldes i als que van encapçalat les candidatures de les eleccions municipals sota el paraigua de Junts perquè s'uneixin a la seua formació. A Lleida, gran part dels alcaldes ja van manifestar la intenció de quedar-se al Partit Demòcrata (PDeCAT). Violant Cervera, de JxCat, va dir que la voluntat és "donar a conèixer que s'ha constituït" el partit. A la carta, asseguren que "som el carril central de l'independentisme polític i aspirem a ser en poc temps el principal partit". Per això, conviden a unir-se a JxCat perquè el partit ajudi "a governar millor i a representar amb més força els teus veïns i veïnes i la teua localitat al conjunt del país".

El portaveu del PDeCAT i alcalde de Mollerussa, Marc Solsona, ho va qualificar com un "acte desesperat". Va apuntar que el que ha fet és "reafirmar el compromís dels alcaldes del PDeCAT". L'alcalde de Torrefarrera, Jordi Latorre, va dir que "no és habitual que un càrrec rebi correspondència d'un partit a la seu institucional" i va dir que ja hi ha hagut "infinitat d'ocasions" per canviar de partit. L'alcaldesa

d'Aitona, Rosa Pujol, va assenyalar que JxCat "no té la implementació territorial del PDeCAT" i va recordar que "la majoria d'alcaldes ens hem quedat".



Chacon es va reunir amb associats del PDeCAT de Lleida.

PARTITS

## Chacon presenta el seu projecte al PDeCAT de Lleida

| LLEIDA | L'exconsellera Àngels Chacon, candidata del PDeCAT a la presidència de la Generalitat el 14-F, va presentar dimarts passat el seu projecte a un centenar d'associats del partit a la vegueria de Lleida de forma telemàtica. Chacon visitarà la setmana que ve la capital de Ponent.

DIPUTACIÓ

## Quatre milions per al pla de camins

| LLEIDA | La Diputació ha entregat als municipis els 4 milions d'euros del pla de millora de camins, que permet als consistoris disposar del finançament per dur a terme les obres. El repartiment dels ajuts ha tingut en compte el nombre de nuclis de cada municipi i la superfície.

POLÈMICA

## Firmes contra el gran parc solar del Jussà

| TREMP | La plataforma Salvem lo Pallars Aturem el Macroparc Solar ha iniciat una recollida de firmes per parar el macroprojecte de 700 hectàrees de plaques solars als municipis d'Isona i Conca Dellà, Tremp, Castell de Mur i Talarn. El consell d'alcaldes va debatre ahir aquests projectes.

# Caps de setmana a Cambrils

Setembre / Octubre 2020

VISITES GUIADES · ANIMACIONS INFANTILS · TRENET TURÍSTIC

ESPORTS A L'AIRE LLIURE · VISITES ALS LLOCS D'INTERÈS

CONSULTA EL PROGRAMA D'ACTIVITATS

Cambrils  
turisme

www.cambrils-turisme.com



## EXPOSICIONS I GALERIES

**LO PARDAL. AGRAMUNT. PL. PARE GRAS.**  
**Orografies.** Nil Nebot presenta una sèrie d'obres realitzades amb elements naturals que conformen un punt de vista radicalment actual. Fins al 31 d'octubre.

**MUSEU DE CERVERA. CERVERA.**  
**Confin-Art. Paisatges d'un confinament.** Mostra col·lectiva que han realitzat diferents artistes durant el confinament. Oberta fins al 8 de novembre.

**FUNDACIÓ VALLPALOU. LLEIDA.**  
**Poètica de la geometria pura.** Col·lecció de 54 obres, algunes de gran format, d'Artur Aguilar, que ha fet del 1987 al 2017. Fins al 14 de novembre.

**MUSEU D'ART JAUME MORERA. LLEIDA.**  
**Reclòs-osa.** Col·lectiva que reuneix obres de Jaume Morera, Joaquín Ureña, Rosa Siré, Albert Bayona, Neus Buirà, Eulàlia Valldosera i altres. Fins al 15 de novembre.

**CAIXAFÒRUM. LLEIDA.**  
**Construint nous mons. Les avantguardes històriques en la col·lecció de l'IVAM 1914-1945.** Mostra el desenvolupament dels moviments artístics de les primeres dècades del XX. Fins al 10 de gener.

**LLEIDA. LA PANERA I MUSEU DE LLEIDA.**  
**Línies vermelles. La censura a la col·lecció de Tatxo Benet.** 31 peces. Ai Weiwei, Charo Corrales, Robert Mapplethorpe, Abel Azcona, Larissa Sansour, Antoni Tàpies i Pablo Picasso formen aquesta mostra, oberta fins al 10 de gener.

**MUSEU DE L'URGELL. TÀRREGA. MAJOR, 11.**  
**Antoni Alsina Amils, un artista entre dos segles (1863-1948).** Exposició permanent amb obres de l'escultor, a cavall del realisme del vuitcentisme i el simbolisme modernista.



T. Orozco a Le Petit Atelier.

## AVUI RECOMANEM

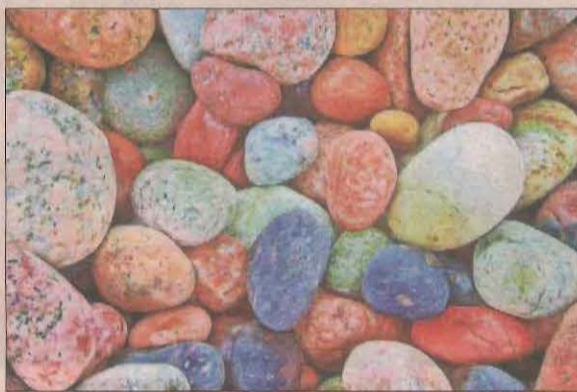
# El dèficit d'atenció obre un cicle de salut mental al CaixaForum



19.00

LLEIDA. CAIXAFÒRUM. BLONDEL, 3. 6 €

Les mil cares del trastorn per dèficit d'atenció amb hiperactivitat (TDAH) és el títol de la conferència del doctor Josep Artigas Pallarès, en la qual abordarà què hi ha darrere d'aquestes sigles, i revelarà que les persones a les quals s'ha diagnosticat aquest trastorn poden ser tan diverses com la resta. La ponència obre el cicle *Salut mental en la infància i l'adolescència* de CaixaForum, en què també es parlarà de depressió, ansietat i autisme en aquesta etapa de la vida.



Imatge promocional del cartell de l'activitat.

## CONCURS

10.00

TREMP. TOT EL MUNICIPI.

### Aparadors de codonys

L'àrea de Promoció Local de Tremp organitza el concurs Aparadors de codonys per a comerços i establiments locals, amb l'objectiu de promocionar la fira que se celebra dissabte. Els aparadors hauran d'estar decorats amb codonys com a element central fins al dia 2.

## CONFERÈNCIES

18.00

LLEIDA. UDL EN LÍNIA.

### El joc i l'expressió

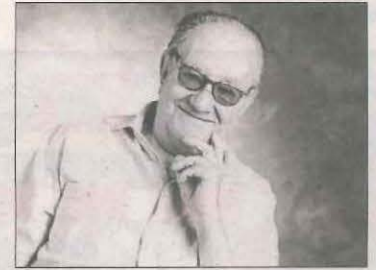
La UdL organitza la conferència *Proyectos de gamificación para el desarrollo de la expresión escrita*, del professor de llengua i literatura Germán Cánovas (UAB). A causa de la pandèmia es podrà seguir per internet.

19.40

LLEIDA. ASPID. EN LÍNIA.

### Dia internacional de l'ictus

Amb motiu del Dia Internacional del Dany Cerebral Sobrevingut, dilluns passat, i del Dia Internacional de l'Ictus, que se celebra avui, Neurolleida d'Aspid organitza una conferència online centrada a prevenir, detectar



i rehabilitar l'ictus, dirigida al col·lectiu afectat i a interessats.

## EXPOSICIÓ

19.00

TÀRREGA. SALA MARSÀ.

### 'Màgia Brossa'

Tàrrega obre la mostra *Màgia Brossa*, dedicada a l'escriptor i artista plàstic Joan Brossa. Es podrà visitar fins al 22 de novembre.

## GASTRONOMIA

20.00

GUISSONA. BARS I RESTAURANTS.

### 'Mos-toc per emportar'

Bars i restaurants ofereixen, per endur-se a casa, el *Mos-toc de tardor*, que consisteix en una tapa i copa de vi o cervesa a preu assequible.



Envieu els actes d'agenda a: [cercle@segre.com](mailto:cercle@segre.com).  
Més informació a [SEGRE.com](http://SEGRE.com)

## MUSEUS

### LLEIDA

**TURÓ DE LA SEU VELLA.** 973 230 653. [www.turoseuvela.cat](http://www.turoseuvela.cat).  
**MUSEU DE LLEIDA DIOCESÀ I COMARCAL.** Sant Crist, 1. 973 283 075.  
**DIPÒSIT DEL PLA DE L'AIGUA.** Múrcia, 10. 973 211 992.  
**MUSEU DE L'AIGUA.** Av. Miquel Batllori, s/n. 973 211 992.  
**MUSEU DE L'AUTOMOCIÓ RODA RODA.** Santa Cecília, 22. 973 212 635.  
**MUSEU D'ART JAUME MORERA.** Major, 31. 973 700 419.  
**MUSEU D'ART MORERA.** Exposicions temporals. Av. Blondel, 42. 973 700 419.  
**MUSEU HISTÒRIC MUNICIPAL.** Pl. Paeria, 1. 973 700 394.  
**CENTRE D'ART LA PANERA.** Pl. de la Panera, 2. 973 262 185 / 973 700 399.  
**CASTELL DELS TEMPLERS.** Turó de Gardeny, s/n. 973 700 319.

### COMARQUES

**AGRAMUNT. Fundació Espai Guinovart.** Pl. del Mercat s/n. 973 390 904.

**AGRAMUNT. Casa Museu de Poesia Visual Lo Pardal.** Pl. del Pare Gras, 5. 973 390 718 / 973 391 089.

**ALMACELLES. Museu d'Arquitectura i Urbanisme Josep Mas Dordal.** Pitagores, 2. 973 742 001.

**ARTESA DE LLEIDA. Museu Local Arqueològic.** Castell, 3. 973 167 162.

**ARTESA DE SEGRE. Museu del Montsec.** Carnisseries, 5. 973 400 013.

**BALAGUER. Museu de la Noguera.** Pl. Comtes d'Urgell, 5. 973 445 194.

**BASSELLA. Museu de la Moto.** Ctra. C-14, km 134. 973 462 731.

**TORREBESSES. Centre d'interpretació de la Pedra Seca.** Plaça Vileta, 11. 646 322 000.

**LES BORGES BLANQUES. Museu de cal Pauet.** Carrer Marquès d'Olivart, 7. 619 972 250.

**CASTELLDANS. Museu de l'Olí i del Món Rural.** Empit, 9. 973 120 002.

**LA CENTRAL DE CAPDELLA. Museu Hidroelèctric de Capdella.** Carrer Únic s/n. 973 663 001.

**CERVERA. Museu Comarcal de Cervera.** Major, 115. 973 533 917.

**COLL DE NARGÓ. Museu dels Raiers.** Carrer del Roser s/n. 973 383048/636 417678

**COLL DE NARGÓ. Museu dels Dinosauris sala límit k-t.** Carrer de la Unió, 10. 973 383048/636 417678

**ESTERRI D'ÀNEU. Ecomuseu de les Valls d'Àneu.** Camp, 20-24. 973 626 436.

**GERRI DE LA SAL. Museu de Gerri.** Pl. Àngel Esteve, s/n. 973 662 040.

**GÓSOL. Museu Picasso.** Pl. Major, 1. 973 370 035.

**GUISSONA. Museu Eduard Camps.** Pl. Vell-Pla, 1. 973 551 414.

**ISONA. Museu de la Conca Dellà.** Museu, 7. 973 665 062.

**LINYOLA. Museu Pedrós.** Salmerón, 11. 973 575 084.

**LLESSUI. Ecomuseu Els Pastors de la Vall d'Assua.** Escoles de Llessui s/n. 973 621 798.

**MOLLERUSSA. Espai Cultural dels Canals d'Urgell.** Av. Jaume I, baixos. 973 603 997.

**MOLLERUSSA. Museu dels Vestits de Paper.** Ferrer i Busquets, 90-92. 973 606 210.

**EL PONT DE CLAVEROL. Museu dels Raiers.** Únic, s/n. 973 681 493.

**PONTS. Museu Francesc Boncompte.** Av. Catalunya, 11. 973 460 085.

**RIBERA DE CARDÓS. Museu de les Papallones de Catalunya.** 655 475 661.

**SALÀS DE PALLARS. CIAC. Botigues museu.** De les Escoles, 2. 973 676 266 / 973 676 003.

**LA SEU D'URGELL. Museu Diocesà d'Urgell.** Pl. del Deganat, s/n. 973 353 242.

**SOLSONA. Museu Diocesà i Comarcal.** Pl. Palau I. 973 482 101.

**TÀRREGA. Museu Comarcal de l'Urgell.** Major, 11. 973 312 960.

**TREMP. Museu Comarcal de Ciències Naturals.** Passeig del Vall, 13. 973 653 470.

**TUIXÉN. Museu de les Trementinaires.** Pl. Serra del Cadi, s/n. 973 370 030.

**VIELHA. Museu dera Val d'Aran.** Major, 26. 973 641 815.

### CASTELLS

Informació i reserves al telèfon: 973 402 045. [www.castellsdelleida.com](http://www.castellsdelleida.com)

**CASTELL DE MONTSONÍS** (Noguera).

**CASTELL DE MONTCLAR** (Urgell).

**CASTELL DE FLOREJACS** (Segarra).

**CASTELL DE LES PALLARGUES** (Segarra).

**CASTELL DE MUR** (Pallars Jussà).

**CASTELL DE VICFRED** (Segarra).

**CASTELL D'ARBECA** (Garrigues).

# Concurs Fotos Artístiques

Participa-hi a Instagram amb el [#cerclelectura](https://www.instagram.com/cerclelectura)

Publicarem les fotos al suplement Lectura i cada trimestre escollirem la millor, que guanyarà un dinar per a dos persones al Parador del Roser de Lleida.

PARADORS



**L**  
LECTURA  
SUPLEMENT DOMINICAL DE SEGRE

**SEGRE**  
EL TEU DIARI  
[segre.com](http://segre.com)