

CORONAVIRUS  SANITAT

# El 80% de municipis, amb la velocitat de contagi baixa

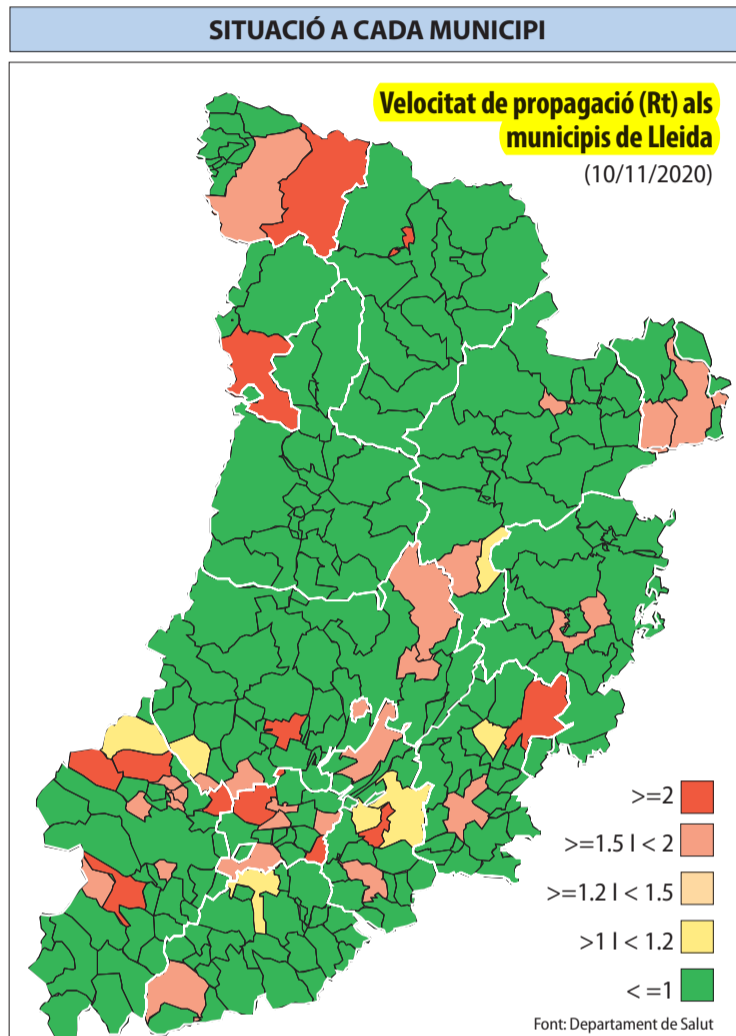
Les dades s'estabilitzen respecte a les de la setmana passada || Inclosa la capital, i en 44 localitats la taxa és superior a 1

X. RODRÍGUEZ

LLEIDA | Un total de 187 municipis de Lleida (un 80%) tenen una velocitat de contagis baixa, amb una Rt (una taxa que indica quantes persones infecta cada positiu) inferior a 1, segons dades de la conselleria de Salut. Això suposa una estabilització d'aquest indicador respecte a la setmana passada. D'aquestes 187 localitats, 98 tenen un índex nul, mentre que en unes altres 89 és de menys d'1. Entre aquestes últimes es troben set capitals de comarca: Tremp (0,43), les Borges (0,65), Mollerussa (0,67), Sort (0,68), Lleida (0,93), Balaguer (0,93) i Solsona (0,95).

Així mateix, 32 poblacions més tenen una Rt d'entre 1 i 2. Entre aquestes hi ha quatre capitals més: Tàrraga (1,06), Vielha (1,23), Cervera (1,33) i la Seu (1,55). En canvi, la velocitat de reproducció de la Covid és de 2 o més en 12 municipis. L'indicador més alt és el de Bellvís (2,9), on un brot a la residència afecta 67 dels 84 usuaris, encara que altres municipis catalans com Campdevàrol o la Jonquera tenen una taxa de més de 3. L'única capital amb un indicador alt és el Pont de Suert (2,29). De fet, la Ribagorça és la comarca amb l'Rt més alta (2,57), malgrat que només consten 8 nous casos entre el 4 i el 10 de novembre.

D'altra banda, el risc de rebrot es manté alt a totes les comarques de Lleida excepte al Jussà, que té un índex de 72 i és l'únic a Catalunya que està per sota de 100 punts. La dos taxes més elevades són les de la Cerdanya (1.344) i la Segarra (1.217).



## Tots els municipis del Jussà, amb Rt baixa

■ Els 14 municipis del Pallars Jussà tenen una Rt baixa. En concret, en 11 localitats consta una taxa nul·la, mentre que en 3 més oscil·la entre el 0,43 de Tremp i el 0,86 de Gavet de la Conca.

Així mateix, les Garrigues, l'Alt Urgell, el Solsonès i la Cerdanya són les altres quatre comarques de Lleida on cap dels seus municipis no té una taxa de reproducció de la Covid superior a 2.



Imatge d'un empleat de l'àrea de servei de Lleida preparant la reobertura del

# Les àrees de servei reobren els restaurants

El Govern permet que donin servei només al transport en ruta || Els taxis hauran de deixar el seient del copilot lliure

REDACCIÓ / AGÈNCIES

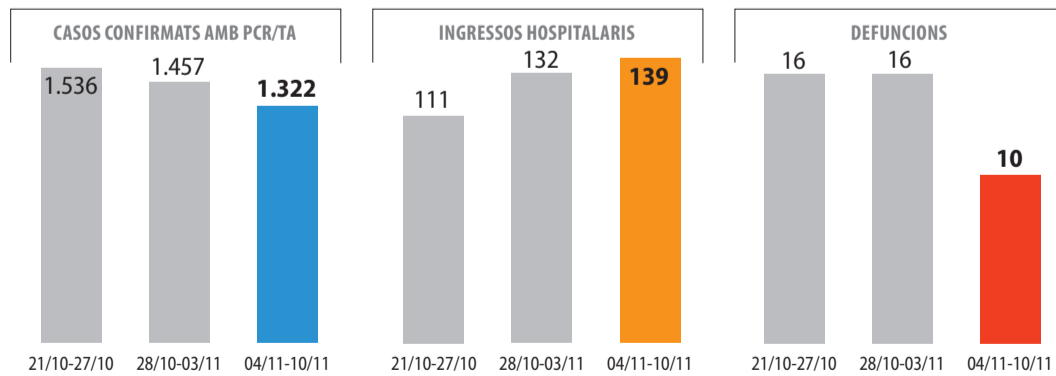
LLEIDA | El Govern de la Generalitat permet des d'ahir que els transportistes professionals en ruta puguin consumir dins dels restaurants de les àrees de servei d'autopistes i carreteres. Aquesta mesura, que va agafar per sorpresa tots dos sectors, es va publicar ahir al Diari Oficial de la Generalitat (DOGC) dins de la resolució que prorroga

les restriccions per prevenir l'expansió de la Covid fins al 23 de novembre.

"A les àrees de servei d'autopistes i altres vies, les activitats de restauració es poden prestar exclusivament mitjançant serveis d'entrega al mateix establiment, amb l'excepció dels serveis de restauració per a transportistes professionals en ruta", assenyala la reso-

## DADES DE LA COVID-19

### Evolució a les regions sanitàries de Lleida i Pirineu-Aran



DATA	RISC DE REBROT		RT*		INCIDÈNCIA ACUMULADA EN 14 DIES		PROVES PCR I TA		% PCR/TA POSITIVES	
	LLEIDA	PIRINEU	LLEIDA	PIRINEU	LLEIDA	PIRINEU	LLEIDA	PIRINEU	LLEIDA	PIRINEU
04/11-10/11	576	698	0,92	1,30	653,71	567,00	4.893	1.609	25,74	13,39
28/10-03/11	711	494	1,04	0,97	711,92	568,46	11.360	1.757	11,96	9,86
21/10-27/10	780	627	1,26	1,21	665,46	558,21	9.723	1.969	14,11	10,20

(\*) Taxa de reproducció efectiva del virus

Font: Departament de Salut

### Des de l'inici de la pandèmia

LLEIDA	
CASOS	21.156
MORTS	412
CATALUNYA	
CASOS	315.561
MORTS	15.013
ESPANYA	
CASOS	1.458.591
MORTS	40.769
MÓN	
CASOS	53.693.587
MORTS	1.307.501

## Els ingressos baixen del centenar a l'Arnau i el Santa Maria, amb 91

LLEIDA | Els hospitals Arnau de Vilanova i Santa Maria tenien ahir onze ingressats menys de Covid que divendres, amb un total de 91 –dels quals 20 segueixen a l'UCI–. A més, per primer cop els hospitalitzats baixen del centenar. D'altra banda, la regió sanitària de Lleida va registrar un mort i 96 casos més i la de l'Alt Pirineu i Aran va sumar 33 positius. A les dos regions els indicadors continuen estables. Així mateix, els centres educatius lleidatans van tancar la setmana amb 121 aules confinades (sis més) i 2.690 persones aïllades (93 més).

MARÍA MOLINA

Des que es va declarar la pandèmia de Covid el passat 11 de març, les fires i certàmens de Lleida lluiten per sobreviure i es resisteixen a la clausura. Des dels grans esdeveniments com la Fira de Sant Miquel de Lleida o la de Sant Josep de Mollerussa, passant per totes les fires de capitals de comarca, fins a les més senzilles centrades en productes locals, principalment agroalimentaris, com la Fira de Maials, que se celebra aquest cap de setmana (vegeu el desglossament), han recorregut a una versió virtual per mantenir un programa d'activitats, encara que sigui centrat en jornades tècniques, demostracions online i vendes per internet.

Tanmateix, encara que el pla virtual hagi vingut per quedar-se, el principal factor d'una fira és el presencial. Segons la presidenta de Fires de Catalunya, Coralí Cunyat, l'objectiu és recuperar la normalitat una vegada que comenci la desescalada de les actuals mesures restrictives, confien que sigui en les properes setmanes i, malgrat que no serà possible per als grans esdeveniments, sí que pot arribar a funcionar en els mitjans i petits amb formats híbrids assegurant una devolució dels diners en cas que, finalment, se suspengui, aforaments regulats i horaris controlats amb les degudes mesures de seguretat d'higiene i contacte.

“No vol dir que la virtualitat no funcioni. Sens dubte que hi tindrà cabuda, sobretot a les fires que s'ho puguin permetre i desenvolupar”, com la de Barcelona, que ja està experimentant amb circuits en 3D. De fet, la passada Fira del Codony de Tremp, que es va celebrar a finals d'octubre, va obtenir uns bons resultats de vendes i ha considerat mantenir aquesta variant el 2021, encara que tenint l'esperança que els car-

**NORMALITAT**

L'objectiu és recuperar-les com més aviat millor atesa la importància per a les economies locals

ners es puguin tornar a omplir d'expositors.

**País de fires**

Catalunya és un país de fires. N'hi ha més de 300 i Lleida és puntera en el sector agroromader i alimentari. Celebra fires més modestes però no per això menys importants perquè són l'aparador de l'economia, les tradicions i la història de cada població on el contacte de l'artesà i el productor amb el visitant i possible comprador és vital per a la localitat.

“Fins i tot les fires medievals són determinants per a les arques municipals”, va explicar Cunyat. Per aquesta raó, l'organisme treballa perquè, en la mesura possible, les fires que tenen un format semblant



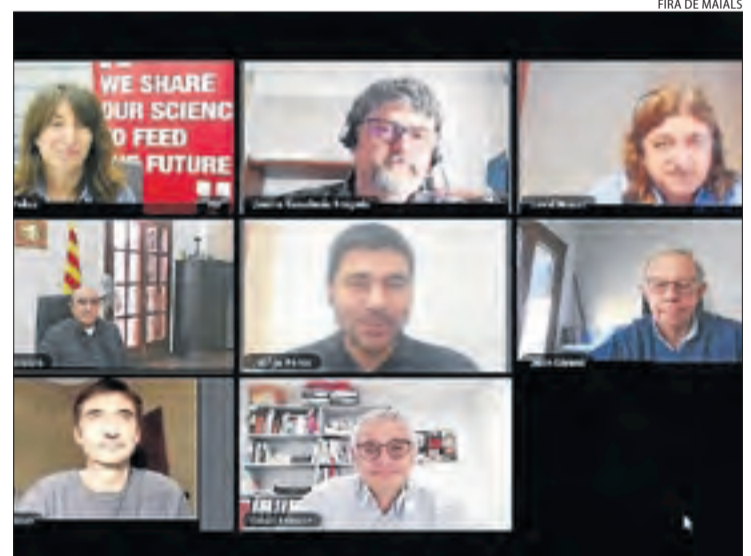
Portes obertes a la Cooperativa de la Granadella

# Les fires es reinventen

Gairebé totes han optat per actes online abans que suspendre la celebració dels esdeveniments || Malgrat que la pandèmia ha obligat a desenvolupar la versió virtual, el sector segueix apostant pel factor presencial com a prioritat



Taller gastronòmic de la cuinera Montse Freixa a la Granadella (esquerra) i la jornada online d'ahir de la fira de Maials.



## Jornades online sobre l'oli i nova finca experimental a Maials

La Granadella i Maials obren aquest cap de setmana el cicle de fires de l'oli. Ho fan amb tallers de cuina, demostracions gastronòmiques, jornades de portes obertes a les cooperatives i vendes online. A la Granadella, el programa va començar dijous i acaba avui. Els actes s'han desenvolupat al Centre de la Cultura de l'Oli de Catalunya. Maials ha substituït el seu certamen

per dos conferències sobre la producció d'ametlla i tòfona i una altra sobre degustació d'oli.

La Diputació i l'IRTA van anunciar ahir la creació d'una nova parcel·la experimental dedicada a l'olivera a Maials, que s'afegirà a les que ja està en marxa d'ametllers i trufes. En aquesta nova finca plantegen introduir varietats ancestrals d'oliva. Aquest municipi

del Segrià participa també aquesta setmana als Camins d'Or Líquid que va inaugurar Aspa amb tutorials sobre tastos i que seguirà a Alfés, Torrebesses, Alcanó, Seròs i Llardecans fins al desembre. Al gener l'arriba al torn a la fira de referència del sector, la de les Borges Blanques, que opta per un certamen híbrid. Ha implementat una quinzena de mesures per protegir exposi-

tors i assistents com el control d'aforament permanent, un sentit únic de circulació per als visitants i dispensadors de gel hidroalcohòlic en cada estand. Hi haurà bonificacions per als expositors per la inscripció anticipada, a qui es tornaran els diners si se suspèn el certamen, i hi podran assistir online. A l'Urgell, Belianes farà la seua fira totalment virtual al desembre.

## SINISTRALITAT BALANÇ

# Menys víctimes a la carretera

Els morts en accidents de trànsit registren el descens més gran dels últims anys a les comarques lleidatanes || Més de 1.900 ferits durant l'any passat

L. GARCÍA/AGÈNCIES

[LLEIDA] Les restriccions a la mobilitat a causa de la pandèmia del coronavirus han causat que el 2020 sigui, almenys de moment, l'any amb menys víctimes mortals en accidents de trànsit a les carreteres lleidatanes de les últimes dos dècades. En el que va d'any hi han perdut la vida 18 persones, davant de les 31 que van morir-hi en el mateix període de l'any passat, i per primera vegada en anys es baixa de la trentena de víctimes mortals a la província de Lleida. El període de descens més gran va ser, sens dubte, durant l'estat d'alarma i els confinaments perimetrals, que van deixar tan sols la possibilitat de desplaçar-se en casos puntuals.

L'últim accident de trànsit amb una víctima mortal a la província de Lleida es va produir el passat 28 de setembre, en el qual va morir un veí de la capital del Segrià de 72 anys en un xoc amb un camió cisterna a l'A-14 a Alpicat. El camió va col·lidir de forma lateral amb



L'últim accident mortal es va produir el passat 28 de setembre a Alpicat.

## DESCENS DEL 40%

Aquest any respecte al mateix període del 2019, amb 18 persones que han perdut la vida fins setembre

el cotxe de la víctima, que es trobava avariada a la via.

Precisament, el setembre va ser el més negre en sinistralitat viària a les comarques lleidatanes, amb quatre víctimes mortals, mentre que al gener, el març i el juny no es va registrar cap mort en accidents de trànsit. En comparació amb el mateix període de l'any passat, la xifra de morts ha baixat un 40 per cent.

Segons les dades disponi-

bles a l'Institut d'Estadística de Catalunya (Idescat), el 2019 es van registrar més de 1.300 accidents de trànsit a les carreteres lleidatanes, dels quals 32 van ser mortals. Així mateix, en aquests accidents un total de 1.927 persones van resultar ferides, de les quals 183 amb pronòstic greu. Per comarques, el Segrià va ser la que va registrar més accidents mortals, amb 11, i nombre de ferits, amb un total de 769, dels quals 67 van ser de gravetat. Segons l'Idescat, al Segrià el segueix la comarca de la Noguera, amb vuit persones mortes l'any passat en sinistres viaris i 266 ferits, i la Segarra, amb cinc víctimes mortals a la carretera i 126 persones amb lesions, de les quals una dotzena van ser de gravetat.

## DIA MUNDIAL

## Respectar les normes per lluitar contra la pandèmia de la carretera

■ Les associacions commemoren avui el Dia Mundial en Memòria de les Víctimes de la Violència Viària i adverteixen que la pandèmia de la carretera i la de la Covid tenen similituds. "En les dos hi juga un paper important la responsabilitat personal per evitar víctimes", assegura la directora de l'Associació per a l'Estudi de la Lesió Medullar Espinal (Aesleme), Mar Cogollos. I, així com amb la

Covid, els comportaments inadequats continuen sent persistents. Respectar les lleis és la vacuna de la pandèmia de les morts a la carretera, insisteix també la responsable de STOP Accidents, Ana Novella, per a qui no hi ha encara prou retrets socials amb els mals comportaments, de la mateixa manera que tampoc hi ha una consciència completa sobre el risc de la conducció.

## SUCCESSOS ROBATORIS

## Presó per intentar robar la recaptació de la bugaderia de Vilanova de Bellpuig

L.G.

[LLEIDA] L'Audiència de Lleida ha condemnat a sis mesos de presó dos acusats d'intentar robar la recaptació a la bugaderia de Vilanova de Bellpuig. La sentència rebutja el recurs presentat per un dels processats i confirma les penes imposades en primera instància pel Jutjat Penal 1 de Lleida, que va considerar culpables els dos individus d'un delictes de robatori amb força en grau de temptativa, pel qual

els va imposar una pena de 6 mesos de presó a cada un. Després d'arribar a un acord amb la Fiscalia, la sala va suspendre la pena privativa de llibertat durant 2 anys sempre que els condemnats no cometin cap delictes durant aquell temps i abonin la responsabilitat civil.

Segons la sentència, els fets van tenir lloc el juliol del 2017, quan els dos acusats van colpejar amb barres de ferro les caixes que contenien la recap-

tació dels aspiradors i pistes de la bugaderia de la localitat de Vilanova de Bellpuig per apoderar-se dels diners que contenien. Tanmateix, no van aconseguir

## SENSE BOTÍ

Les caixes de la bugaderia, que els lladres van colpejar amb barres de ferro per obrir-les, eren buides

emportar-se cap botí perquè les caixes assaltades eren buides. Un dels acusats va recórrer la sentència al considerar que no s'havia acreditat la seua participació en els fets. Sobre aquest fet, l'Audiència assenyala que l'altre acusat va reconèixer que els dos havien comès el robatori. Així mateix, el recurrent va admetre els fets en la seua declaració a comissaria quan van ser detinguts, encara que després no va acudir al judici. Per aquests motius, l'Audiència considera acreditada la seua autoria del robatori en grau de temptativa i confirma la pena de sis mesos de presó. La sentència encara no és ferma i pot ser recorreguda davant del TSJC.

## EMERGÈNCIES

## Rescat en el vessant d'una muntanya de dos nenes a Sort

Ahir a la tarda a Montardit de Dalt

## REDACCIÓ

[SORT] Els Bombers de la Generalitat van rescatar ahir dos nenes de 12 anys que havien quedat atrapades en el vessant d'una muntanya a Montardit de Dalt, a Sort, al Pallars Sobirà. Els serveis d'emergències van rebre l'avís quan passaven quatre minuts de les set de la tarda que dos menors havien pujat un pendent, cobert de pedres, d'una muntanya i que no podien fer el descens. Els Bombers van assenyalar que els pares de les menors van donar l'avís i que veien les nenes dalt del pendent, però que tampoc podien accedir-hi. Els efectius els van recomanar que es quedessin al lloc on eren fins que ells hi arribessin. Es van desplegar dos unitats terrestres dels GRAE de Sort i de la Seu d'Urgell. Segons els Bombers, les dos menors es trobaven en bon estat i no havien patit lesions.

Mentrestant, d'altra banda, els Bombers també van haver de rescatar un boletaire accidentat a Montferrer i Castellbò, a la comarca de l'Alt Urgell. En aquest cas, es va rebre l'avís a mitja tarda que una persona que havia sortit a buscar bolets havia tingut una caiguda a Aravell i que tenia una possible fractura al turmell. Pocs minuts després de rebre l'alerta, el boletaire va poder ser localitzat. Els Bombers insten a la població que s'extremi la precaució a l'hora de sortir al medi natural.

## EMERGÈNCIES

## Incendi a l'entresolat d'una casa a Talarn

[TALARN] Els Bombers van sufocar ahir un incendi que va afectar l'entresolat d'una casa a Talarn. Els serveis d'emergències van rebre l'avís a les 14.43 hores per un foc de xemeneia. Les flames també van afectar l'entresolat de la casa, de dos plantes, però cap persona no va resultar ferida. Fins al lloc es van desplaçar 5 dotacions, que van extingir el foc a les 15.59 hores. Les flames no van causar danys en l'estructura de la casa. Així mateix, els Bombers van sufocar un incendi en un contenidor a la plaça Santa Magdalena de la Seu d'Urgell.

<b>TREMP</b> Ajuntament..... 973 65 00 05 CAP Urgències..... 973 65 28 28 Hospital Comarcal del Pallars . 973 65 22 55	<b>CREU ROJA</b> Creu Roja..... 973 65 10 00 Servei d'ambulàncies..... 904 10 81 08 Farmàcies ..... Martínez . 973 65 00 32 ..... Artigues . 973 65 01 38 Correos..... 973 65 03 09 Inem..... 973 65 07 65 Bombers..... 973 65 08 80 Urgències Mossos..... 112 Mossos d'Esquadra..... 973 65 88 00	<b>SORT</b> Ajuntament..... 973 62 00 10 Creu Roja..... 973 62 01 64 Servei d'ambulàncies..... 904 10 71 07 Farmàcia ..... T. Mallorqués . 973 62 00 65 Departament d'Agricultura, Ramaderia i Pesca de la Generalitat ..... 973 62 08 04 Correos..... 973 62 02 41 Escola de Piragüisme..... 973 62 07 75	<b>JUTJAT DE PAU</b> Jutjat de Pau..... 973 62 00 64 Bombers..... 973 62 00 80 Mossos d'Esquadra..... 973 65 88 85	<b>EL PONT DE SUERT</b> Ajuntament..... 973 69 00 05 CAP..... 973 69 11 59 Creu Roja..... 649 80 53 05 Servei d'ambulàncies..... 902 45 09 02 Jutjat de Pau..... 973 69 00 77	<b>OFICINA TURISME</b> Oficina turisme..... 973 69 06 40 Farmàcia Aguilà Borràs ..... 973 69 01 08 Correos..... 973 69 03 05 C. de Recursos Pedagògics..... 973 69 03 43 Serv. d'Extensió Agrària..... 973 69 00 40 Societat de Pescadors..... 973 69 05 15 Bombers..... 973 69 00 80
---	---	---	---	--	--

## ENERGIA PROJECTES

# Sort posa en marxa la central hidroelèctrica local

Va recuperar la instal·lació i ha començat a produir i a vendre electricitat || Preveu ingressar fins a 120.000 euros anuals

E. FARNELL

Sort | L'ajuntament de Sort ha posat en marxa aquesta setmana la central hidroelèctrica del municipi després d'anys en desús. El consistori és el titular de l'aprofitament de la concessió d'explotació hidroelèctrica i del salt d'aigua al riu Noguera Pallaresa i ha començat a produir llum. L'alcalde, Raimon Monterde, va apuntar que amb l'actual marc retributiu, el consistori confia a obtenir entre 80.000 i 120.000 euros anuals. "Serà un ingrés directe a les arques municipals que vindran directament de la central." Ara el consistori ven directament la llum a l'elèctrica Endesa, encara que també estudia noves possibilitats. Monterde va assegurar que de moment és més beneficiós vendre l'elec-



L'interior de les instal·lacions que s'han recuperat a Sort.

### REHABILITACIÓ

La central va estar en desús durant dècades i s'han invertit 150.000 € a rehabilitar-la

tricitat i evacuar-la a la xarxa elèctrica. El consistori va reformar les instal·lacions a través d'una ajuda de la Diputació de 150.000 euros. S'ha reparat l'edifici de les turbines i s'han adequat la zona de descàrrega i els tancaments de l'edifici, a més dels sistemes hidràulics i les comportes de regulació. Amb la posada en marxa de la central, el consistori descar-

ta l'opció de treure a concurs la seua gestió. Es va sol·licitar un informe per conèixer el benefici que obtindria si optava per aquesta alternativa i es va concloure que havia de fer una concessió mínima de 15 a 20 anys.

Segons Monterde, aquesta iniciativa ha de marcar la línia de l'ajuntament quant a impulsar projectes que generin

ingressos per al consistori sense fer competència a empreses del territori.

En aquest sentit, el consistori ja treballa en la rehabilitació de la segona central en desús, que ha de complementar aquesta primera quan es portin a terme treballs de manteniment, sense que s'hagi de parar la producció elèctrica, va explicar Monterde.

## MUNICIPIS SEGURETAT VIÀRIA



Imatge de la col·locació dels senyals a Barruera.

# Més seguretat per als vianants a Barruera

REDACCIÓ

LA VALL DE BOÍ | L'ajuntament de la Vall de Boí ha començat aquesta setmana la instal·lació de senyals d'avertència en els passos de vianants a Barruera. L'objectiu és conscienciar els conductors perquè extremin encara més les precaucions dins del nucli urbà i prevenir així possibles accidents.

De moment, aquesta actuació es du a terme als pobles per on passen les principals

carreteres que transcorren per aquest municipi de l'Alta Ribagorça (L-500 i L-501). Per això, aquests treballs també s'executaran a Boí i a Taüll.

Des del consistori van explicar que aquest últim any han incrementat la inversió en senyals de circulació i aparcament per millorar els desplaçaments i l'activitat de les persones, sobretot en èpoques d'alta afluència al municipi.

## CERTÀMENS EMPRESES

# El Jussà convoca de nou el premi Jove Emprenedor

REDACCIÓ

TREMP | El Consell del Jussà ha convocat la 18a edició del premi Jove Emprenedor de la comarca del 2020. Aquest certamen, que està dotat amb 1.500 euros, premia les millors iniciatives empresarials desenvolupades a la comarca i que estiguin impulsades per joves menors de 40 anys. Després que l'entrega del premi del 2019 es fes de forma virtual per la Covid-19, el premi ha pres un nou rumb per promoure l'im-

puls econòmic a la comarca i el teixit empresarial. Per al president del Consell, Josep Maria Mullol, es tracta de dos elements imprescindibles per sortir millor de la crisi. Els interessats tenen fins al 18 de desembre per presentar la seua candidatura. Des del Consell destaquen que el certamen no només suposa un suport econòmic a l'empresa premiada, sinó que també es volen visualitzar les noves iniciatives empresarials que s'impulsen a la comarca.



Dispensadors de gel a Vilaller ■ L'ajuntament de Vilaller ha desplegat aquesta setmana dispensadors de gel hidroalcohòlic en equipaments i a la via pública. A la imatge, el dispositiu que s'ha col·locat a l'escola del municipi.

## PATRIMONI

# La xarxa de ponts medievals de l'Alt Àneu, Bé Cultural

SORT | El Consell del Sobirà ha iniciat la tramitació per declarar la xarxa de ponts medievals de l'Alt Àneu i el Castell d'Arcalis de Soriguera com a Bé Cultural d'Interès Local (BCIL). Aquesta catalogació permetrà la protecció, recuperació i adequació d'aquest patrimoni. Una protecció que han sol·licitat els ajuntaments respectius al Consell del Sobirà i al departament de Cultura.