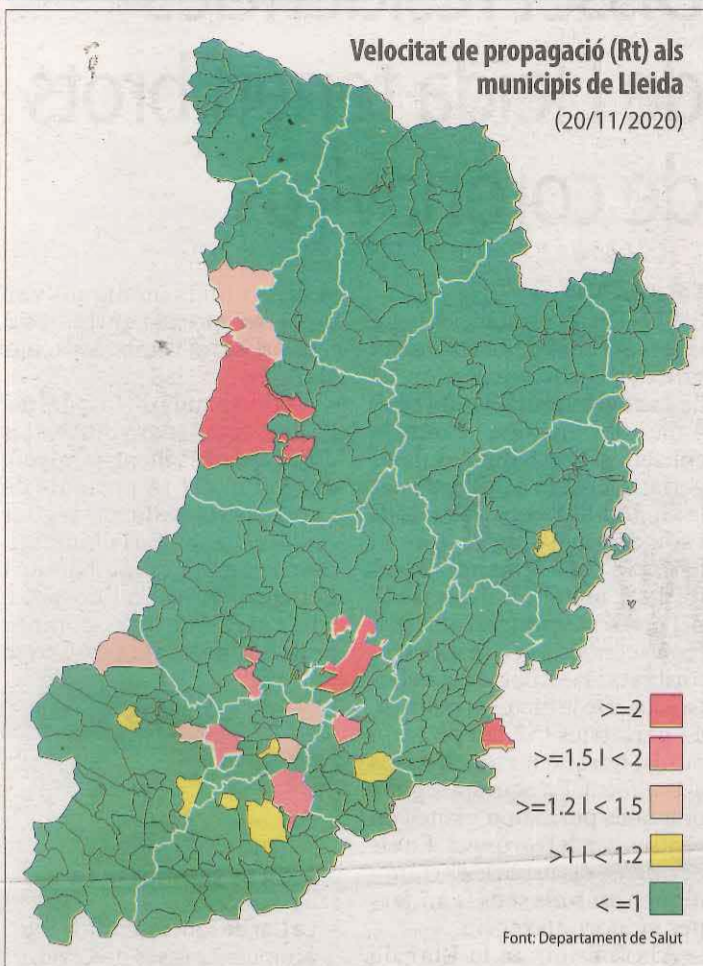


SITUACIÓ EN CADA MUNICIPI



Només 19 municipis tenen un ritme de contagi superior a 1

X. RODRÍGUEZ / E. FARNELL
LLEIDA | Només 19 municipis de Lleida tenen una velocitat de contagis (Rt, una taxa que indica el nombre de persones que infecta cada positiu) superior a 1, segons les dades de la conselleria de Salut. Això suposa un descens dràstic respecte a fa dos setmanes, quan eren 44 les localitats amb una Rt de més d'1.

D'aquestes 19 poblacions, en un total de 4 aquest indicador és superior a 2. Es tracta de Tremp (2,88), Agramunt (2,58), Sant Guim de Freixenet (2,29) i Salàs de Pallars (2,14). Així mateix, en els altres 212 municipis de la demarcació velocitat de reproducció de la Covid és inferior a 1 i o nul·la. Segons Salut, l'òptim és que aquesta taxa se situï per sota d'1.

Per comarques, el Pallars Jussà té la segona Rt més elevada de Catalunya, amb un índex de 2,14, mentre que l'Alta Ribagorça té la quarta taxa més alta amb 1,41.

Mentrestant, la Val d'Aran, les Garrigues i el Pallars Sobirà tenen el tercer, quart i cinquè índexs més baixos de Catalunya, respectivament, amb taxes que oscil·len entre 0,62 i 0,64.

A més, el risc de rebrot continua sent alt a la demarcació. En aquest sentit, totes les co-

marques presenten índexs superiors a 100 i el més elevat de Lleida el té el Pallars Jussà, amb 968 punts. D'altra banda, és també el segon risc més alt de Catalunya.

Per la seua part, les Garrigues té el quart risc més baix, amb un índex de 149.

En aquest sentit, 79 dels 231 municipis de Lleida tenen un risc de rebrot alt. En 8 d'aquestes 79 localitats aquest indi-

RISC DE REBROT

En un total de 79 de les 231 localitats de Lleida, el risc de rebrot és alt i supera els 100 punts

cador supera els 1.000 punts. El més elevat és el de Salàs de Pallars, amb 4.464,29.

En aquest darrer municipi, un positiu a l'escola ha obligat a confinar el centre fins divendres, com ja va avançar SEGRE. Aquest municipi del Jussà el segueixen Agramunt (2.165,88), Vallfogona de Balaguer (1.855,29) i Sant Guim de Freixenet (1.687,76).

Val a recordar que, en els municipis petits i amb pocs habitants, uns quants casos de coronavirus fan que tant el risc de rebrot com la velocitat de contagis es disparin.

Quinze hospitalitzats menys i a l'UCI baixen de 20 a 16

Són 157 entre el pla i el Pirineu i els indicadors de contagis milloren || La província registra 22 morts en tan sols vuit dies

M. MARQUÈS

LLEIDA | Els indicadors epidemiològics de la Covid-19 a les regions sanitàries de Lleida i de l'Alt Pirineu i Aran continuen millorant, i a més ahir hi havia quinze hospitalitzats menys, amb un total de 157. Tanmateix, han mort 22 persones en l'última setmana.

D'una banda, a Ponent el risc de rebrot va baixar en 21 punts fins als 307, la velocitat de transmissió del virus (Rt) es manté en 0,74 i es van detectar 66 casos més de Covid, amb un total de 19.958, de forma que es continua notificant menys

de cent positius diaris, a diferència de les últimes setmanes. Al Pirineu, els indicadors han millorant notablement i el risc de rebrot ja és de 390 punts (51 menys), l'Rt és de 0,76 –mentre que 24 hores abans era de 0,83– i es van registrar 23 contagis més, amb un total de 2.578.

D'altra banda, hi ha 15 ingressats menys i els que són a l'UCI han baixat de 20 a 16, després que dilluns es registrés una lleu pujada.

Així, al pla hi ha 140, tretze menys, dels quals 51 són a l'hospital Arnau –deu a l'UCI; 31 al Santa Maria –cinc a l'UCI; 49

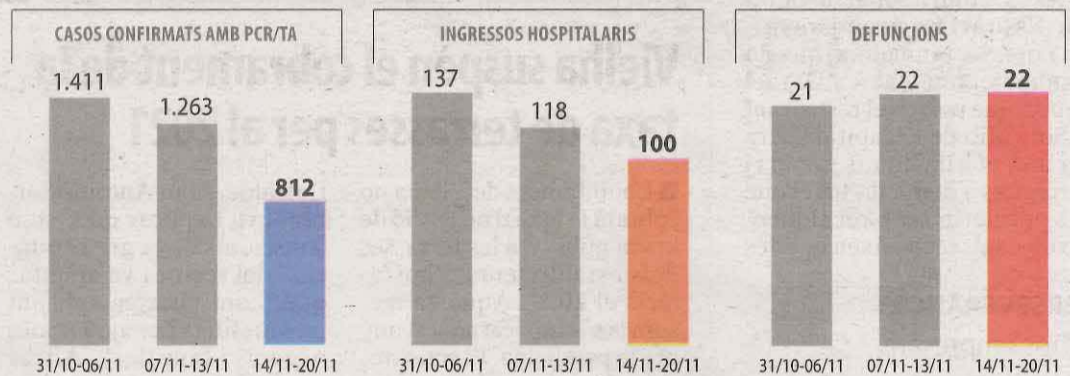
als centres privats –un en estat crític– i nou a l'hotel Nastasi. Al Pirineu n'hi ha disset, dos menys.

Defuncions

Tanmateix, Salut va notificar ahir de cop 22 morts entre el pla, amb 18, i les comarques de muntanya, amb quatre. Aquestes defuncions es van registrar en tan sols vuit dies, des del passat 16 de novembre fins ahir. Es tracta de tretze dones i nou homes. Un tenia entre 50 i 59 anys; dos entre 60 i 69, dos, entre 70 i 79; cinc entre 80 i 89 i 12, més de 90 anys.

DADES DE LA COVID-19

Evolució a les regions sanitàries de Lleida i Pirineu-Aran



DATA	RISC DE REBROT		RT*		INCIDÈNCIA ACUMULADA EN 14 DIES		PROVES PCR I TA		% PCR/TA POSITIVES	
	LLEIDA	PIRINEU	LLEIDA	PIRINEU	LLEIDA	PIRINEU	LLEIDA	PIRINEU	LLEIDA	PIRINEU
14/11-20/11	307	390	0,74	0,76	446,01	649,05	9.517	2.232	7,34	9,82
07/11-13/11	498	692	0,86	1,12	607,25	662,23	10.132	2.331	10,80	9,92
31/10-06/11	661	720	1,01	1,36	672,02	587,51	10.998	2.249	11,42	8,95

(*) Taxa de reproducció efectiva del virus

Font: Departament de Salut

Des de l'inici de la pandèmia

	LLEIDA	CATALUNYA	ESPANYA	MÓN
CASOS	22.536	332.693	1.594.844	59.539.267
MORTS	458	15.624	43.668	1.404.755

CCOO denuncia una gestió opaca i falta de protecció al personal del Santa Maria

M. MARQUÈS

LLEIDA | El sindicat CCOO denuncia "l'opacitat" per part de la gerència de l'hospital Santa Maria a l'hora d'informar sobre qüestions del centre. "Al comitè d'empresa ens han vetat en les reunions periòdiques que du a terme amb el personal, però hi ha molts fronts oberts que volem parlar amb la direcció i no ens fan cas. És una situació esgotadora".

Així ho van afirmar membres del sindicat que treballen tant a

l'hospital com en altres centres, que van afirmar que "sembla que el Santa Maria sigui l'hospital de segona". "Els membres de la directiva provenen del sector privat, no ens escolten i prenen decisions sense parlar amb els representants dels treballadors", van assenyalar i van afegir que, "per exemple, no ens donen informació que demanem sobre contractacions, ens ometen quan ens queixem sobre com de mal pagades estan les hores extra i desconeixem

què passarà amb els dies festius que molt personal té acumulats. És com xocar de manera constant contra una paret". També van explicar que han demanat que es facin proves de la Covid al personal cada quinze dies. "Quan un empleat té algun símptoma no li fan cas i ha de treballar igual, per la qual cosa no sabem si podem ser asimptomàtics i propagar el virus, com ha ocorregut entre pacients i personal que no són a la planta de coronavirus."

Hostalers es replantegen servir sopars pel toc de queda

Poca afluència al tancar a les 21.30 h i amb aforament limitat || “Si la cosa continua així, la setmana que ve només farem dinars”

S. COSTA D.

LLEIDA | El toc de queda i les limitacions d'aforament estan portant diversos hostalers a considerar si és viable o no oferir sopars als seus establiments, ja que tant dilluns com ahir amb prou feines van tenir clientela, en part a causa que han de tancar els negocis a les 21.30 hores. Així ho asseguren diversos restauradors del sector, com és el cas de Fidel Andreu Perpinyà, que regenta els restaurants La Capital i Porco Dio de Lleida.

“Aquesta setmana oferirem sopars però, si la cosa continua com aquests dies, a partir de la que ve només farem dinars, no surt a compte tenir tota la plantilla per atendre tres taules”, assegura Perpinyà. No obstant, confia que “divendres i dissabte la gent s'anima a sopar, malgrat que l'horari no acompanya”. Una opinió, tanmateix, que no comparteixen Dídac i Daniel López, que porten el restaurant O Sole Mio de la capital. “Ara per ara, oferim dinars, sopars i entregues a domicili, tot el que ens permetin fer”, recalquen. No obstant, reconeixen que “és

PERSEVERANÇA

Altres empresaris continuaran oferint sopars “i tot el que ens permetin fer, cal resistir com sigui”

diffícil que la gent vingui a sopar a les vuit, perquè no som anglesos, però mentre puguem continuarem oferint tot el que ens permetin”.

Per la seua part, Àngel Rodríguez, del restaurant Carballeira, detalla que “oferirem sopars a partir d'avui, però si veiem que no és viable econòmica-



Dos lleidatans sopen una pizza en un restaurant dilluns passat.

MUNICIPI

Vielha suspèn el cobrament de la taxa de terrasses per al 2021

■ L'ajuntament de Vielha no cobrarà la taxa d'ocupació de la via pública a les terrasses dels establiments d'hostaleria el 2021. Aquesta mesura ja s'ha aplicat aquest any per la pandèmia. El consistori també permetrà excepcionalment la instal·lació de calefactors mòbils, sempre que es puguin guardar a la nit.

L'alcalde, Juan Antonio Serano, va explicar que “som conscients de la greu situació” del sector i va apuntar que “continuarem aplicant més mesures per ajudar més negocis i famílies”. Altres ajuntaments, com ara el de Tàrraga, tampoc no cobraran la taxa de terrasses durant el 2021.

ment només oferirem dinars, com fins ara”. En el que sí que coincideixen tots els consultats és que es continui apostant per les entregues a domicili. “Ens han salvat durant el tancament i ara és un bon complement a l'atenció presencial”, recalquen.

Per la seua part, el secretari general de la Federació d'Hosta-

leria, Ramon Solsona, va reconèixer que “el novembre és un mes fluix per al sector, però ara hem d'adaptar-nos a aquests horaris fins que hi hagi una millora de la situació sanitària”. Finalment, Solsona va concloure que “ara el més important és no fer marxa enrere i haver de tornar a tancar”.

Disset residències de Lleida tenen brots de coronavirus

X.R. / C.SANS

LLEIDA | Disset residències per a la tercera edat de Lleida tenen brots de coronavirus. Són 13 de la regió sanitària del pla i 4 més del Pirineu, segons la conselleria de Salut. Aquests geriàtrics estan catalogats per la Generalitat com a *vermells* i són dos més que els que hi havia fa dos setmanes. Mentrestant, uns altres 9 centres (7 del pla) són *taronges*, atès que tenen contagis però estan sectoritzats i la situació està controlada. De la mateixa manera, 61 geriàtrics (53 del pla) són *verds*, perquè no tenen casos actualment. En aquesta segona onada es permeten visites en centres *verds* i *taronges*. En els *vermells*, els usuaris es comuniquen amb els seus familiars per videoconferència.

Així mateix, a la Llar de Sant Josep de la Seu s'han detectat 7 positius més després de l'últim cribratge: 3 usuaris, 3 treballadors i 1 religiosa. Per això, el geriàtric té un total de 72 positius, que corresponen a 57 residents positius (dos d'ells ingressats a l'hospital de la Seu), 14 treballadors i 1 religiosa. Cal recordar que en aquest centre hi ha hagut 4 morts per Covid. Més d'una vintena d'ancians positius estan ingressats en una zona aïllada de l'hospital de Puigcerdà. La Llar de Sant Josep ha contractat 10 nous profes-

sionals i fonts mèdiques van destacar que el centre “està tot sectoritzat i amb els circuits clars”.

D'altra banda, l'Hospital del Pallars traslladarà durant les dos setmanes vinents a l'alberg de Tremp els 18 pacients de l'àrea sociosanitària, segons *Pallars Digital*. En l'última setmana, una persona ha mort per coronavirus a l'hospital. El centre sanitari compta amb 6 ingressats per Covid

CASOS

72

LLAR DE SANT JOSEP, LA SEU

La Llar de Sant Josep de la Seu acumula 72 casos de Covid, i 57 són d'usuaris.

i un és de la residència de la Fundació Fiella de Tremp (on un brot afecta 49 residents i 8 treballadors).

D'altra banda, la cooperativa Alba Jussà preveu reobrir avui el Centre Ocupacional i el Club Social, després que 2 usuaris (del mateix nucli familiar) donessin positiu. Es van aïllar uns altres 19 usuaris, 4 professionals i 2 voluntaris, i tots ells han donat negatiu, segons fonts de l'entitat.

La Paeria rep 480 propostes per superar la crisi de la Covid

LLEIDA | El ple de la taula transversal per a la recuperació de la ciutat de Lleida ha rebut 480 propostes de 40 entitats econòmiques, socials i culturals per superar les conseqüències de la Covid-19. Algunes es portaran a terme, com ara una fira de contractació pública, mesures dins del Pacte del Temps, una oficina de recuperació econòmica, accions contra la segregació escolar i 300.000 euros per a polítiques d'habitatge. Així mateix, la Paeria estudia una suspensió jurídica de la taxa de guals i mesures per atreure inversions i professionals de la salut. El cap de l'oposició, Fèlix Larrosa (PSC) demana “compromís” i uns “pressupostos reals” perquè s'avanci en la recuperació de la capital.

Queixes per fixar les oposicions docents el 9 de gener

LLEIDA | Educació ha programat per al 9 de gener la segona prova de les oposicions docents que estava prevista a la tardor i va ser ajornada per la pandèmia. La Plataforma d'Interins Docents reclama que es retardi fins a la primavera, com a mínim, perquè coincideix amb el final de període no lectiu de Nadal i perquè al gener hi podria haver una altra onada de Covid i creu que les mesures per dur a terme les proves són “insuficients”. D'altra banda, els centres de Lleida tenen 57 classes confinades, 3 menys que el dia anterior, i 1.448 persones en quarantena entre alumnes i docents. Les comarques amb més grups aïllats són el Segrià (20) i l'Urgell (11). L'escola de Salàs de Pallars continua tancada per un positiu.



Premi per a l'Agència de Salut Pública ■ El rector i el president del Consell Social de la Universitat de Lleida van entregar ahir el premi del Consell Social de la UdL als responsables de la província de l'Agència de Salut Pública de Catalunya per la seua gestió durant la pandèmia.