

El preu mitjà de l'aigua puja lleugerament durant el darrer any a Lleida

El preu mitjà de l'aigua a la demarcació de Lleida ha augmentat lleugerament respecte l'any passat: de 1,836 euros al 2019 als 1,848 del 2020. A Catalunya ha sigut de 2,415 euros per metre cúbic gastat el 2020, un lleuger increment respecte als 2,392 registrats l'any anterior, segons dades de l'Agència Catalana de l'Aigua (ACA) publicades a l'Observatori dels Preus de l'Aigua aquesta setmana. Segons l'ACA, la despesa mitjana en aigua cada mes és de 28,97 euros, un 1,04% de la renda mitjana neta per llar. Un 28% del preu mitjà està compost per un terme fix mentre que el 72% restant és variable i sí que depèn del consum.

Productors agraris del Pirineu innoven la seva oferta amb la fundació Alicia

S'ha donat el tret de sortida al Pla d'acompanyament a la Innovació per a petits productors agroalimentaris. Aquest pla, impulsat per la fundació Alicia i l'Ajuntament de Tremp, vol ajudar en la creació de nous productes com en la millora de processos de producció. En aquesta ocasió hi participen 6 empreses dels Pallars Jussà, Sobirà, Alt Urgell o la Cerdanya.

Balaguer acollirà una planta pilot impulsada per la UdL per poder reaprofitar fusta

Podria estar en funcionament a finals d'any i el projecte executiu costarà més de 113.000 euros

Balaguer REDACCIÓ

El Polígon Campllong de Balaguer acollirà una biorefineria a escala de planta pilot a partir de fusta i els seus subproductes (serradures, escorces etc.) per a l'obtenció de bioplàstics. IMBIOFUST, liderat per la Universitat de Lleida (UdL), forma part del Projecte d'especialització i competitivitat territorial (PECT): El bosc, primer recurs de l'economia verda, al capdavant del qual hi ha la Diputació de Lleida i on participen la UdL i el Centre de Ciència i Tecnologia Forestal de Catalunya (CTFC). Aquesta implantació és fruit del treball conjunt d'aquestes institucions amb la Paeria de Balaguer, des de la qual creuen que "és una clara aposta pel territori i el seu potencial en el camp de la bioeconomia".

La construcció de la planta pilot és una actuació coordinada entre dues de les operacions d'aquest projecte que es va iniciar al 2017. El seu objectiu estratègic



FOTO: P. Balaguer / L'alcade i la UdL van presentar ahir el projecte

és impulsar el procés de transició cap al model de bioeconomia en el territori a partir del bosc com a recurs essencial d'acord amb la política forestal de Catalunya i de l'estratègia de la UE pel que fa a bioeconomia o economia circular.

Els estudis de camp per trobar la millor ubicació per aquest equi-

pament, han tingut en compte la proximitat de masses forestal poc explotades, les infraestructures i xarxes de transport, l'activitat econòmica d'innovació i recerca, així com la petjada de carboni associada amb el transport.

IMBIOFUST, que preveu estar en funcionament a finals d'any,

té un pressupost per al projecte executiu de construcció de 113.362,28€, un 60% del qual anirà a càrrec de la UdL, un 30% l'aporta el CTFC i un 10% la Paeria de Balaguer. A més, la Universitat de Lleida hi aportarà tots els equips, valorats en més de 250.000 euros i la Paeria de Balaguer els terrenys on s'ubicarà la planta pilot.

El CTFC treballa en l'ús i la transformació dels productes fusters, i va realitzar l'avantprojecte arquitectònic de la planta pilot. Un dels aspectes més destacats és que l'estructura i l'envoltant de l'edificació està conformada per panells de fusta contralaminada (CLT) fets amb fusta de proximitat, en concret de pi negre. Els panells de CLT, estudiats també pel propi CTFC en el marc d'aquest projecte, presenten "bones prestacions estructurals, tèrmiques, acústiques i de resistència al foc, demostrant el potencial d'aquest tipus de productes tant a nivell constructiu com ecològic.

Lleida acollirà un fòrum per a la transformació digital en el sector agroalimentari

La ciutat de Lleida acollirà els propers 25 i 26 de novembre la IV edició del fòrum #DATA-GRi2021, la trobada de referència al sud d'Europa sobre impuls a la transformació digital en el sector agroalimentari. El compromís d'acollir aquest gran esdeveniment es va acordar el passat 9 de febrer amb les entitats organitzadores i va estar ratificat ahir a la tarda en el Comitè Local. L'elecció de Lleida com a capítol de la innovació tecnològica enguany ha estat motivada "per la seva vocació agroalimentària i, amb la celebració del congrés, es vol contribuir a impulsar el paper de la ciutat com a pol de coneixement i com a territori

Tindrà lloc els propers dies 25 i 26 de novembre

basat en un model d'economia verda, circular i digitalitzada", explica el comitè organitzador, format pel Departament d'Agricultura, la Diputació i l'Ajuntament de Lleida, la UdL, l'IRTA, el centre tecnològic Eurecat, a més de la Federació de Cooperatives Agràries i l'Escola Tècnica Superior d'Enginyeria Agrària.

Proven un nou sistema que permeti cultivar tòfona durant temps de sequera

El Centre de Ciència i Tecnologia Forestal de Catalunya i la Universitat de Lleida han donat a conèixer els resultats d'un estudi per adaptar millor el cultiu de la tòfona negra a les condicions derivades del canvi climàtic, com ara episodis de sequera. S'ha publicat a la revista científica 'Mycorrhiza' i es basa en l'aplicació de tècniques com l'encoixinat de color blanc, que redueix l'escalfament i manté la humitat del sòl, i el reg, que n'augmenta la disponibilitat d'aigua. L'estudi conclou que cal seguir investigant sobre l'ús de tipus d'encoixinats i altres factors que intervenen en el cul-



FOTO: ACN / La tòfona negra és un dels fongs comestibles més preuats

tiu, com ara les espècies microbianes específiques de terra. La recerca ha mesurat els efectes de l'aplicació de reg i tres tractaments d'encoixinats en una plantació experimental de tòfona amb alzina a Maials (Segrià), municipi situat per sota dels rangs d'aptitud de les zones producto-

res del Prepirineu. L'experiment combina tòfona negra i tòfona d'estiu i en descriu la seva interacció. En les últimes dècades, les plantacions de tòfona negra han sigut les preferides pels productors de tòfona, gràcies als seus alts beneficis econòmics i la seva demanda internacional.

Acord entre FGC i Naturgy per investigar a Lleida l'hidrogen com a combustible net per als trens

És una estratègia per fomentar la mobilitat sostenible

Lleida
REDACCIÓ

Ferrocarrils de la Generalitat de Catalunya (FGC) i Naturgy han signat un acord de col·laboració pel qual l'empresa energètica utilitzarà les instal·lacions ferroviàries d'FGC a Lleida per desenvolupar un projecte per investigar, en un futur, l'ús d'hidrogen com a combustible net per als trens no electrificats. Aquesta iniciativa s'emmarca en l'estratègia de les dues companyies de fomentar la mobilitat sostenible i apostar per les energies renovables per lluitar contra el canvi climàtic i la contaminació atmosfèrica. El projecte consisteix en la producció i emmagatzematge d'hidrogen d'origen renovable a Lleida i la seva utilització, com a combustible a uns futurs trens de la línia de la Pobla de Segur.



FOTO: FGC / Imatge del tren de la línia Lleida-La Pobla de Segur

Naturgy lidera la iniciativa oferint la seva experiència en el desenvolupament de projectes energètics i innovadors i FGC aporta el seu coneixement en el transport ferroviari així com l'assessorament tècnic generat per la pròpia activitat. L'acord s'emmarca en el projecte presentat per Naturgy als Ministeris de Transició Ecològica, d'Indústria, Comerç i Turisme, i de Ciència i Innovació.

Cremen 20 metres quadrats de canyes als marges de la C-233, a Borges

Un incendi va calcinar ahir una superfície de 20 metres quadrats de canyes als marges de la C-233, concretament a l'altura del quilòmetre 64, al terme municipal de les Borges Blanques. En aquest sentit, els serveis d'emergències van ser alertats del foc a les 13.00 hores i ràpidament es va activar el corresponent desplaçant-se dues dotacions dels Bombers.

Ensurt a l'A-2, al seu pas per Bellpuig, per la punxada d'una roda d'un camió

Un camió va patir ahir de matinada la punxada d'una roda quan circulava per l'A-2, al seu pas pel terme municipal de Bellpuig, el que va provocar que els usuaris que circulaven per la via patissin un petit ensurt. Emergències van ser alertats de la incidència a les 4.25 hores i es van desplaçar els efectius del cos de Bombers de la Generalitat.

Ciudadans s'oposa a la moció en suport a Hasel tramitada per l'equip de govern d'Alcoletge

El regidor de Ciudadans (Cs) a l'Ajuntament d'Alcoletge, Daniel Rubio, va mostrar ahir la seva oposició a la moció en suport a Pablo Hasel, tramitada per l'equip de govern d'Alcoletge i procedent de l'Associació de Municipis per la Independència (AMI). Rubio va sol·licitar la seva retirada en considerar que era "una excusa per a atacar a Espanya".

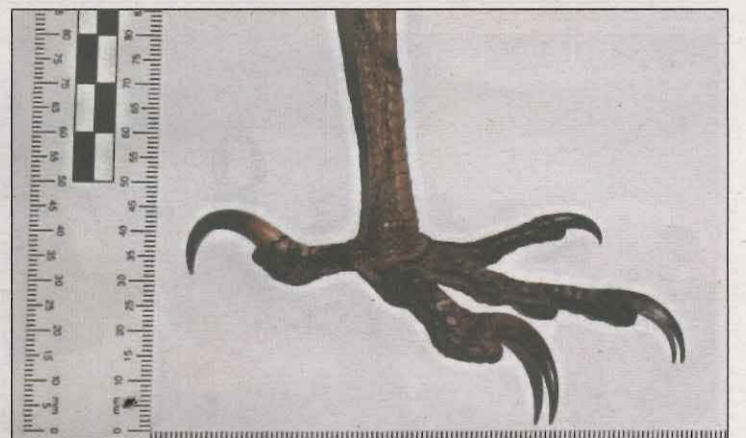


FOTO: C. G. A. / Moment en què els efectius realitzaven ahir la crema

El Conselh Generau d'Aran organitza amb Pompièrs un crema tècnica a Bausen

El Conselh Generau d'Aran ha organitzat, per petició de l'Ajuntament de Bausen, una crema tècnica en la part alta del poble. Des d'ahir i avui els Pompièrs d'Aran, en col·laboració amb el departament de Medi Ambient i la unitat GRAF de Bombers de la Generalitat, duren a terme treballs de crema dels rostolls i control del foc. "L'objectiu d'aquesta

crema tècnica és evitar possibles incendis alhora que recuperem les nostres pastures", explica el conseller de Territori, Paisatge i Medi Ambient, Francés Bruna, afegint que "durant els últims anys hem perdut molts dels prats que, tradicionalment, havien estat destinats a la ramaderia, i ara és important realitzar accions com aquesta".



COMISSEN UNA POTA D'ASTOR A PONT DE SUERT

Els Agents Rurals van comissar recentment una pota d'astor utilitzada com a ornament dins d'un vehicle en una inspecció de caça a Pont de Suert.

FOTO: Agents Rurals



ESPAI MACIÀ

Deixa't fascinar per un home vital, que va dedicar la seva vida a defensar els drets de les persones i dels pobles.

WWW.ESPAIMACIA.CAT

ESPAI MACIÀ
Plaça Ramon Arqués, 5
25400 Les Borges Blanques

Horaris
Dimarts: d'11 a 13h
Dimecres i dijous: de 17 a 20,15h
Divendres: d'11 a 13h i de 17 a 20,15h
Dissabte: de 10 a 14h i de 17 a 20h
Diumenge: de 10 a 14h

Més informació
Telèfon: 973 140 874
www.espalmacia.cat



ESPAI
MACIÀ
LES BORGES BLANQUES

Si desea la reseña de su cumpleaños, matrimonio o nacimiento de su hijo o algún familiar, envíenos sus datos adjuntando una fotografía y le complaceremos sin ningún cargo. No se publicarán fotomontajes, fotografías retocadas o carentes de un mínimo de calidad. Los originales deberán entregarse a La Mañana, 48 horas antes del día de su publicación. Puede dirigirse a nuestras oficinas en la calle Príncipe de Viana, 27-29 de Lleida, o por correo electrónico: vidasocial@lamanyana.cat

VIDA SOCIAL



Caminada solidària pel 8-M a Guissona

Guissona ja ha obert les inscripcions per participar en la caminada solidària que s'organitza per commemorar el 8-M. Tota la informació sobre la mateixa es pot trobar a la zona del mercat, a la parada de Nèvia.



Torre-serona col·labora amb Afanoc amb la venda de gorres

L'Ajuntament de Torre-serona dona suport als nens amb càncer, amb la venda de gorres solidàries a favor de l'entitat Afanoc Lleida. Els punts de venda són al mateix consistori i la botiga de queviures "Cal Gustino". El preu de les gorres és de 8 euros.



La botiga Marta Anthia, amb l'IRBLleida

Des de l'any 2012, la botiga de roba Marta Anthia col·labora amb l'Institut de Recerca Biomèdica de Lleida (IRBLleida) amb l'objectiu de fomentar la recerca biomèdica a Lleida.



Amenábar ultima el rodatge de la seva sèrie

Alejandro Amenábar encara la darrera fase del rodatge de la seva primera sèrie, 'La Fortuna', amb localitzacions al nord d'Espanya i els Estats Units, que s'estrenarà la pròxima tardor i que segueix al jove i inexpert diplomàtic Àlex Ventura, que sense proposar-s'ho es converteix en el líder d'una missió que posarà a prova totes les seves conviccions.



Tremp premia les millors disfresses del Carnaval

Tremp va repartir dimecres els premis del Concurs de disfresses de Carnaval. Els diferents guanyadors podran gaudir de descomptes al comerç associat del municipi.