

PLAÇA PÚBLICA

La COELL trabaja codo a codo con los productores de l'Horta para dar salida a toda su producción

| PÁG.8



OPINIÓ

- ✓ SIMEÓ MIQUEL
- ✓ PEP TORT
- ✓ RAMON MORELL
- ✓ MARTA CANALES

| P.6-7

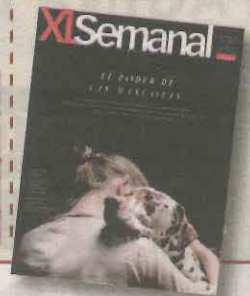
EL REPORTAJE

El Museu de Lleida 'pierde' 155 obras entre las de Sijena y las de la Franja

| P.36-37



LA REVISTA



La **M**aññana

www.lamanyana.cat

DIRECTOR:
FRANCESC GUILLAUMET

DOMINGO 28

FEBRERO DE 2021

AÑO: LXXXIII · NÚM: 28.372 · Precio: 2,50€

Lleida 'apunta' hacia el espacio a través del Montsec y Alguaire

► **Observatori Astronòmic.** Proyectan en las instalaciones de Sant Esteve de la Sarga una gran estación para gestionar los datos que envían los nanosatélites

► **Aeroport d'Alguaire.** El equipamiento del Segrià acogerá un centro para probar nuevos motores de cohetes y una plataforma para hacer lanzamientos

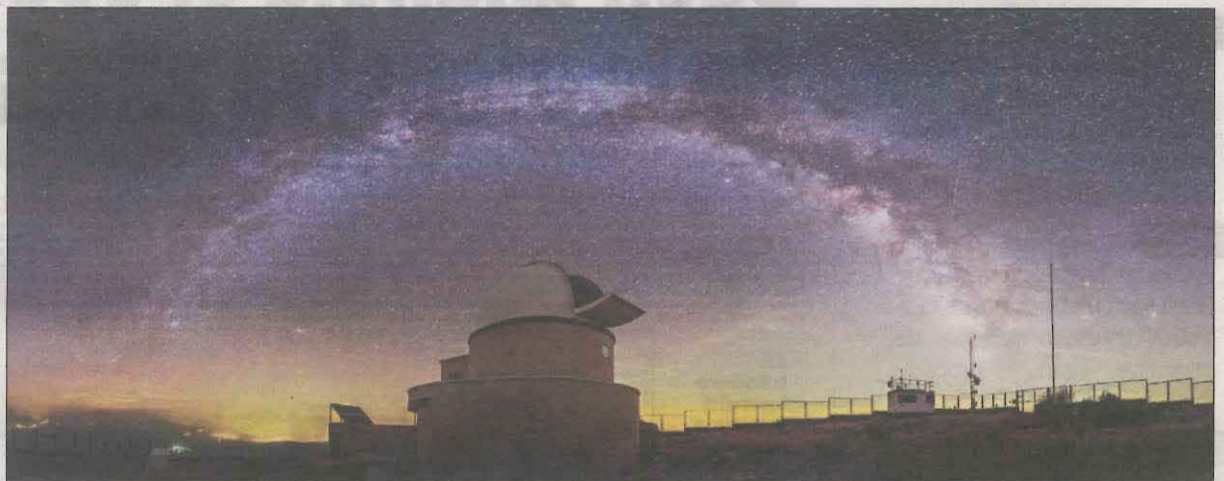


FOTO: OAdM-IEEC / Un proyecto ambicioso quiere convertir el Montsec en un referente de la gestión de satélites

Lleida | PÁG.20-21



FOTO: Núria García / Algunos manifestantes lanzaron piedras contra una oficina bancaria en Lleida

Incidentes y pintadas tras la protesta por Hasel en Lleida

La manifestación por el encarcelamiento de Pablo Hasel acabó con incidentes aislados y pintadas en los comercios y la Paeria. Lleida | PÁG.11

LA OPOSICIÓN CRITICA LA FALTA DE LIDERAZGO EN EL GOBIERNO DE LA PAERIA

Lleida | PÁG.10

ALERTAN QUE LA CUARTA OLA DE LA PANDEMIA SERÁ LA SALUD MENTAL | PÁG.3-5

CLINICACHELAORTODONCIA



ORTODONCIA INVISIBLE



des de 1990€

1ª Visita i Estudi GRATIS

LLEIDA 973 28 99 99

BALAGUER 973 28 33 33

MOLLERUSSA 973 64 33 33

ALMACELLES 973 98 81 77

Continuen els treballs a la carretera entre Rialp i Llavorsí que va patir una esllavissada

Es preveu que durant el dia d'avui es reobri la C-13

Llavorsí
REDACCIÓ

Les tasques per reobrir el tram de la C-13 entre Rialp i Llavorsí que divendres va quedar tallat per una esllavissada continuen durant el dia d'avui. Els operaris estan treballant amb maquinària a la part alta del talús per tal de fer baixar la terra i les pedres que han quedat a mig caure.

L'alcalde de Llavorsí, Josep Vidal, creu que avui es finalitzaran les tasques i es podrà reobrir la calçada que, a hores d'ara, manté un pas alternatiu. El propi alcalde ha explicat que ahir va rebre una trucada del director general de Polítiques de Muntanya del Departament de Territori i Sostenibilitat per informar-li que es farà un nou estudi més exhaustiu del terreny per tal de solucionar el problema de les esllavissades en aquesta zona. I és que el des-

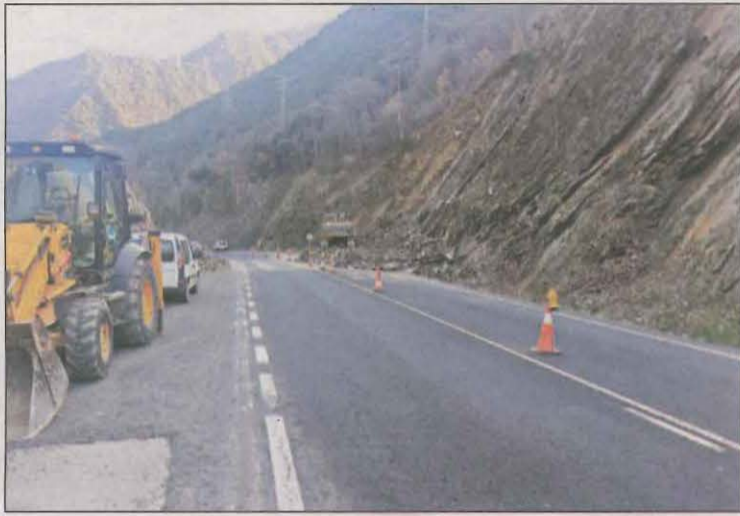


FOTO: Dept. Territori / Per circular es va obrir un pas alternatiu

embre del 2019 es va produir una gran esllavissada que va deixar durant més de 40 hores el nord del Pallars incomunicat amb el sud. Josep Vidal va manifestar la necessitat de fer "estudis geolò-

gics" dels talussos, ja que la situació, va reconèixer, "és preocupant". Cal tenir present que la C-13 i, més concretament aquest punt, és una via molt propensa a partir aquest tipus successos.

El Pallars Jussà gestionarà directament el servei d'assistència domiciliària

L'organisme comarcal assumirà directament la prestació del servei d'assistència domiciliària, almenys, mentre duri el nou procés de licitació. D'aquesta manera es garanteix la continuïtat del servei sense afectació per als usuaris que continuaran sent atesos per les professionals que ho feien

fins ara. Aquest canvi en la gestió, que serà vigent a partir de demà, requerirà d'una modificació del pressupost de 2021 per habilitar una assignació pressupostària.

Aquesta modificació es presentarà al ple i suposarà el traspass de la dotació de la partida prevista per a proveïdors a la de

personal. Les 35 treballadores que prestaven el servei, un cop ha finalitzat el contracte de l'empresa amb el Consell, a partir de demà, 1 de març, passaran a fer aquestes tasques estant en nòmina del Consell Comarcal.

El passat divendres ja van passar per les dependències del Consell per rebre els equips de protecció corresponents, revisar i signar documentació i conèixer les persones que des de l'administració comarcal coordinen el servei. El contracte amb l'empresa concessionària va acabar ahir.



FOTO: RG / Els premis es donaran a conèixer a finals de març

Aparelladors Lleida i EPS-UdL activen el Jurat del XIè Premi Edifica de Fi de Grau

Aparelladors Lleida, Col·legi d'Aparelladors i Arquitectes Tècnics de Lleida han configurat aquesta setmana el Jurat del XIè Premi Edifica que reconeix el millor Treball de Fi de Grau dels estudis d'Arquitectura Tècnica de l'Escola Politècnica Superior de la Universitat de Lleida (EPS-UdL), així com un accésit pel segon classificat.

El Jurat d'aquest any està for-

mat per les vocals de la Junta Directiva d'Aparelladors Lleida, Glòria Aldavert i Carmina Arbo-nés; el Cap d'Estudis del Grau d'Arquitectura Tècnica de l'EPS-UdL, Jérôme Barrau; i el professor del Grau d'Arquitectura Tècnica de l'EPS-UdL, Gabriel Pérez.

Els guanyadors seran anunciats a finals del mes de març amb la presentació dels seus treballs.

Acaba el concurs d'Instagram de la Vall de Boí amb més de 400 fotografies participants

El concurs d'Instagram #elmeuhivernvaldeboi engegat pel Patronat de la Vall de Boí el passat mes de gener finalitza avui. De moment s'han penjat unes 400 fotografies amb temàtica de neu, romànic, activitats... i els perfils són tant de gent de la comarca com de visitants que van

passar aquí les festes de Nadal i han compartit les seves fotografies. Els premis consistiran en vals per gastar als comerços i establiments de la Vall de Boí oferts per l'Ajuntament amb la finalitat d'incentivar el comerç i l'economia local. Els guanyadors es donaran a conèixer dimarts.

SEAT

SEAT Arona

Aprofita la liquidació d'estoc amb lliurament immediat al nostre concessionari i estrena'l ara.

Automotor y Servicios
Av. Barcelona, 19 | Lleida | Tel. 973 944 444
Av. Europa, 15 | Pol. Ind. Golparc
Golmés | Tel. 973 600 493
Av. Cervera, 16 | Tarrega | Tel. 973 500 910
automotoryservicios.seat



Lleida apunta cap



FOTO: OAdM-IEEC / Imatge de les instal·lacions de l'Observatori Astronòmic del Montsec, a Sant Esteve de la Sarga, des d'on es connectarà amb els nanosatèl·lits

La nova economia de l'espai està en ple desenvolupament i les comarques de Lleida tindran un paper cabdal en el posicionament que busca Catalunya en aquest nou mercat.

Lleida
SERGI MARTÍ

El Govern de la Generalitat, amb la col·laboració de l'Institut d'Estudis Espacials de Catalunya (IEEC), ha llançat el pla NewSpace que té com a objectiu impulsar iniciatives que ajudin a Catalunya a posicionar-se en un lloc preferent en la nova economia emergent que suposa el sector aeroespacial. I dins de tota aquesta estratègia, les comarques de Lleida jugaran un paper important, gràcies, per una banda, a l'Observatori Astronòmic del Montsec i, per l'altra, a l'Aeroport de Lleida-Alguaire. La Generalitat de Catalunya té previst llançar el pròxim 20 de març el seu primer nanosatèl·lit a l'espai de la mà de l'*start-up* catalana Sateliot, des de la base de Baikonur, al Kazakhstan. Però

L'OAdM serà un referent en gestió de nanosatèl·lits

Alguaire tindrà un espai per provar motors nous de coets

el seguiment d'aquest aparell i dels propers que té previst posar en òrbita el Govern català es farà des de les instal·lacions ubicades al Montsec. El director de l'IEEC, Ignasi Ribas, explica que s'ha escollit aquesta ubicació per fer el seguiment perquè té varis avantatges. El primer és que està en un lloc elevat permet més temps de contacte amb els nanosatèl·lits (que només es dona mentre



FOTO: ACN / El conseller Jordi Puigneró va visitar les instal·lacions de l'Aeroport de Lleida-Alguaire

l'aparell està en l'horitzó i això es produeix dos cops al dia i durant uns 15 minuts en aquest cas). El segon, és que no hi ha contaminació radioelèctrica. "Fer això des de Barcelona seria impossible per l'alt grau d'emissions radioelèctriques que embruten les freqüències" explica Ribas.

Actualment entre l'equipament de l'Observatori per contactar amb els nanosatèl·lits hi

ha una estació terrestre d'Ultra Alta Freqüència (UHF) i Molt Alta Freqüència (VHF) que s'utilitza per enviar comandes als satèl·lits i una estació terrestre de Banda S que recull les dades científiques que envia l'aparell. Però està previst que en aquests propers mesos s'ampliï aquestes instal·lacions amb un projecte molt ambiciós i amb una nova antena d'entre 5 i 7 metres de radi que

funcionarà amb Banda X, una tecnologia molt més potent per a la transmissió de dades i que ha de permetre també que l'estació passi a formar part d'una xarxa internacional.

El director de l'IEEC explica que aquesta nova instal·lació servirà per treballar amb els satèl·lits propis, però que no només té un objectiu científic sinó també comercial. La idea és poder ven-

a l'espai



actualment hi ha força demanda d'empreses, sobretot *start-ups*, per provar motors de coets més petits i eficients que els actuals per poder llançar coets amb nanosatèl·lits que requereixen molta menys potència que quan es llança un satèl·lit gran.

L'SPACEPORT

La segona idea en la qual es treballa a l'Aeroport d'Alguaire és la de crear un SpacePort per al llançament de coets. Però com matisa, Ignasi Ribas, no serien llançaments verticals que són massa arriscats per les nombroses zones habitades ja no sols a Lleida sinó a tot Catalunya. Es tracta doncs d'enlairaments horitzontals fets amb una aeronau que puja a molta altitud i acaba disparant el nanosatèl·lit per posar-lo en òrbita. Malgrat que a Europa s'han anunciat diverses iniciatives en aquest sentit, Alguaire pretén esdevenir la primera regularment operativa d'aquest tipus.

En aquest cas, des del Govern de la Generalitat i des de l'IEEC s'està en fase de definir encara l'estratègia a seguir i analitzant quin és el mercat real per aquest tipus d'operacions.

FORMACIÓ

La tercera i última idea que ha d'apuntalar tot aquest projecte és la formació. Aquesta és la pota del projecte que està menys avançada, segons explica Ribas. "Falta concretar quin tipus de formació es podrà donar en aquesta direcció" assegura el director de l'IEEC. Enacra està per definir tota la proposta formativa que es podrà oferir en aquest sector i en quin grau.

INVERSIÓ I RETORN

El conseller de Polítiques Digitals i Administració Pública, Jordi Puigneró va explicar el desembre del passat 2020 i des de l'Aeroport de Lleida-Alguaire que projecte té un pressupost de 26 milions d'euros per al període comprès entre els anys 2021-2025 i es preveu un impacte de més de 600 milions d'euros i un total de 350 nous llocs de treball. Puigneró va visitar la instal·lació on estarà ubicada aquesta nova àrea de desenvolupament empresarial de caràcter científicotècnic vinculada a la nova economia de l'espai, en el marc de l'estratègia NewSpace de Catalunya.

L'interès de les empreses en aquest sector va en augment i segons el director de l'IEEC, Ignasi Ribas, ja hi ha una desena d'empreses interessades en les diferents propostes que s'oferiran des d'aquestes instal·lacions. I concretament tres d'elles en el provador de motors per a coets-llançadora.



FOTO: OAdM-IEEC / Un dels aparells de l'Observatori del Montsec



FOTO: ACN / Un nanosatèl·lit com els que s'enviaran a l'espai

dre temps d'antena a qualsevol institució, empresa o entitat que vulgui gestionar els seus aparells des de Sant Esteve de la Sarga. "Aquesta tecnologia posarà l'Observatori del Montsec al mapa mundial" diu Ribas que defensa que aquesta inversió s'ha de fer ara quan el mercat encara està en plena expansió per posicionar-se de forma òptima en el sector abans que ho facin altres.

Tot i així, explica Ribas el pressupost per aquesta nova instal·lació encara no està concretat, tot i que es preveu que l'antena estigui en funcionament a principis de l'any vinent.

L'AEROPORT D'ALGUAIRE

La segona part de la participació de les comarques de Lleida en l'aterratge de Catalunya al sector aeroespacial recau en l'Aeroport

de Lleida-Alguaire. En aquestes instal·lacions l'estratègia NewSpace de Catalunya contempla tres grans idees vinculades al negoci del sector de l'espai.

La primera i la que està més avançada és la creació d'un centre de proves de propulsió per a coets-llançadora. El que està previst a Alguaire serà el segon a Europa amb la capacitat necessària per provar els motors de coet de ma-

jor eficiència i utilitzant combustibles menys contaminants com ara el metà líquid. Actualment només existeix una instal·lació amb unes prestacions semblants a Lampoldhausen i és propietat del Centre Aeroespacial Alemany, de l'agència espacial alemanya. La previsió és que el d'Alguaire pugui tenir la millor tecnologia i un temps d'espera inferior al d'Alemanya.

El director de l'IEEC explica que