

Satisfacció entre el comerç lleidatà per poder obrir els dissabtes

Desconvoquen l'obertura simbòlica prevista per aquest cap de setmana

Lleida
A. SÁNCHEZ

El comerç lleidatà va rebre amb satisfacció les noves mesures anunciades ahir pel Procicat que els permetrà tornar a obrir cada dia de la setmana, dissabtes inclosos. El president de Pimec Comerç Lleida, Manel Llaràs, va explicar que aquesta era una mesura que estaven reivindicant i demanant des de feia setmanes i, per tant, "ho celebrem". Les restriccions imposades al comerç des del 7 de gener ha fet perdre al sector uns 80 milions d'euros a les comarques de Lleida (vuit per cada dissabte que no ha pogut obrir), segons la patronal.

La flexibilització de les mesures permetrà als grans establiments ampliar la seva superfície de venda fins als 800 metres, una mesura que Pimec celebra perquè considerava "insuficient" que sol poguessin obrir fins als

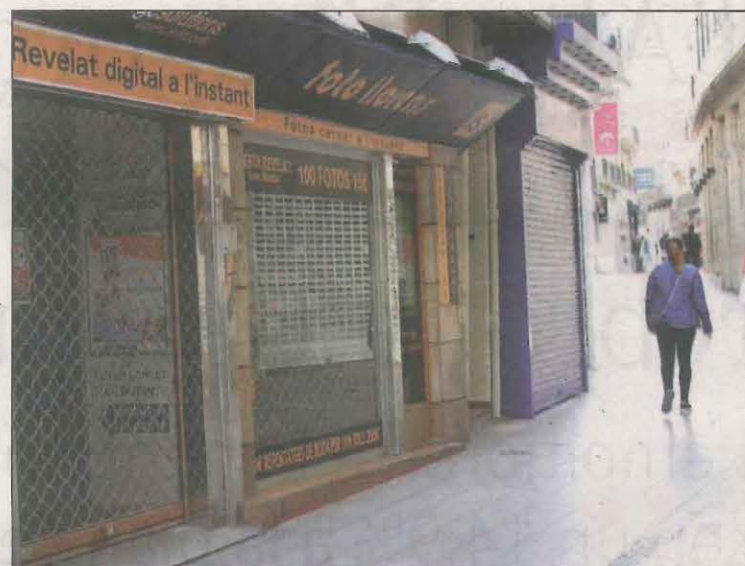


FOTO: Tony Alcántara / Botigues tancades a l'Eix per les restriccions

400 metres quadrats. Respecte a l'aixecament de la mobilitat comarcal, va apuntar que era "necessari", sobretot per Lleida que depèn molt del desplaçament de la gent de comarques.

Des de Pimec van informar que s'ha desconvocat l'obertura simbòlica prevista per aquest dissabte entre les 12.00 i les 14.00 hores en "haver aconseguit l'objectiu que perseguíem".

L'hostaleria es queda igual i clama contra el Govern: "Ens estan ofegant i arruïnant"

L'hostaleria lleidatana va veure ahir com es quedava fora de les noves obertures aprovades pel Procicat i, per tant, bars i restaurants continuaran obrint fins a les cinc de la tarda, de forma ininterrompuda, i amb un aforament del 30% a l'interior. El secretari de la Federació d'Hostaleria de Lleida, Ramon Solsona, va titllar de "mala notícia" i de "gerro d'aigua freda" les noves mesures que deixen l'hostaleria "igual" i "sense cap millora" durant les pròximes dues setmanes. D'altra banda, el sector sí que va celebrar recuperar la mobilitat i va considerar que és una "bona notícia" per al Pirineu.

Solsona va recordar que la incidència del Covid-19 a l'hostaleria "és mínima" i es va mostrar crític amb la gestió del Govern. "Catalunya és la comunitat més restrictiva. Estan obsessionats amb el nostre sector i ens continuen ofegant i arruïnant", va assenyalar. Des de la Federació d'Hostaleria reclamen que es permeti obrir les terrasses durant tot el dia, ja que "s'ha demostrat que són innòcues". Solsona va explicar que han tras-

"Bona notícia" per al Pirineu recuperar la mobilitat

lladat aquesta proposta al conseller d'Empresa i Coneixement, Ramon Tremosa, sense obtenir, de moment, una resposta satisfactòria.

SETMANA SANTA

Respecte a la Setmana Santa, Solsona, va apuntar que l'encaren amb optimisme i bones previsions, sobretot a les zones més turístiques del Pirineu. Sobre el passaport sanitari, que la ministra d'Indústria, Comerç i Turisme, Reyes Maroto, va afirmar ahir que podria estar llest a la primavera, Solsona va recordar que l'entitat "ho està reclamant des de Nadal" i va apuntar que si finalment és una realitat al maig "podrem tenir un estiu amb millors condicions".



FOTO: Diputació / Va copsar la realitat dels pacients amb càncer

Talarn visita l'AECC Lleida i destaca la feina de l'entitat

El president de la Diputació de Lleida, Joan Talarn i el diputat de Salut Pública, Albert Bajona, va visitar ahir les instal·lacions de l'AECC-Catalunya contra el Càncer de Lleida, on van po-

der copsar la nova realitat de les pacients de càncer arran de la pandèmia provocada per la Covid-19. Tots dos van destacar la feina que fa l'entitat, adaptant-se als nous temps i canvis.

Els habitants del Pirineu poden fer front al Covid-19 millor que els de Girona

Un estudi, anomenat Projecte GENPIR, ha analitzat la diversitat genètica de les poblacions humanes del Pirineu i conclou que aquestes tenen un component heterogeni, procedent tant de la península ibèrica com del centre d'Europa. Tot i això, les comarques del Pallars Jussà i Sobirà i de l'Alt Urgell haurien estat més permeables als contactes amb la península i les de la Garrotxa i el Ripollès amb els de caire centre-europeu.

Aquesta variabilitat genètica afavoriria als habitants de la zona més occidental de la serralada, els quals crearien més fàcilment defenses de malalties com ara el Covid-19, presentada en el seu es-



FOTO: Diputació / La UdL i l'IRBLleida han liderat un estudi sobre genètica

tadi més greu. La investigació ha anat a càrrec del grup de recerca sobre Genètica de Malalties Complexes de la UdL-IRBLleida. L'estudi l'encapçala el doctor Joan Fibla, de la Universitat de Lleida (UdL) - IRBLleida, i ha estat codirigit pel responsable del Centre Nacional d'Anàlisi Genòmica, Óscar Lao. Fibla ha explicat que els resultats indiquen que barreres geogràfiques

han tingut un paper determinant a l'hora de definir els perfils genètics de la població i que aquesta té un component heterogeni procedent tant de la península ibèrica com del centre d'Europa.

Per dur a terme la caracterització genètica, s'han seleccionat 435 persones que tenen els progenitors i avis paterns i materns nascuts al Pirineu.

CONSEQUÈNCIES DEL COVID-19

Catalunya suma 1.275 positius i 26 morts, però amb menys ingressos

La velocitat de propagació de la covid-19 a Catalunya, l'Rt, es manté un dia més en 0,92, i el risc de rebrot puja un punt, fins a 196, segons el darrer balanç del Departament de Salut.

En paral·lel, la incidència a 14 dies es queda pràcticament igual i passa de 217,66 a 217,52. S'han declarat 1.275 nous casos confirmats per PCR o TA, amb un total de 528.860 (570.826 amb totes les proves). El 4,61% dels tests de la darrera setmana ha donat positiu.

S'ha informat de 26 noves morts i el total és de 20.956 en tota la pandèmia. Hi ha 1.503 pacients ingressats als hospitals, 49 menys, i 471 persones a l'UCI, 10 crítics menys que fa 24 hores. Hi ha 615.161 vacunats amb la primera dosi (+19.392) i 220.335 amb la segona (+6.328).

El risc de rebrot era de 234 entre el 22 i el 28 de febrer i baixa a 196 en l'últim interval. Pel que fa a l'Rt, es manté en 0,92, per sota del 0,94 de la setmana anterior. La incidència a 14 dies és de 217,52 entre l'1 i el 7 de març, per sota dels 255,75 de l'interval anterior (22-28 de febrer).

Pel que fa als casos confirmats per PCR o tests d'antígens (TA), de l'1 al 7 de març n'hi va haver 7.631, xifra inferior a l'interval anterior (9.123). Això situa la taxa de confirmats per PCR/TA en 99,07 casos per cada 100.000 habitants.

Espanya registra 6.255 nous positius i 166 defuncions en la darrera jornada

Espanya ha registrat 6.255 nous positius de covid-19 en les darreres 24 hores, fet que deixa la xifra global en 3.178.356 després de la correcció de dades que el Ministeri de Sanitat ha fet de l'informe de dimecres en detectar-hi un error. Pel que fa a les defuncions, des de dimecres n'hi ha hagut 166, i ara la xifra global, també modificada per la correcció del registre d'ahir, és de 72.085. Madrid encapçala els contagis en els últims 7 dies amb 7.177 casos, seguida de Catalunya amb 5.399, Andalusia amb 4.865 i el País Basc amb 1.852.

Regions sanitàries de Lleida i l'Alt Pirineu i Aran																	
Situació a 10/03/2021																	
Pacients ingressats actualment				Casos confirmats acumulats				Risc de rebrot				Defuncions					
Lleida		Pirineu i Aran		Lleida		Pirineu i Aran		Lleida		Pirineu i Aran		Lleida		Pirineu i Aran			
78		17		30.640		5.604		290		344		588		141			
Seguiment epidemiològic																	
Període	Confirmats per PCR		Taxa de confirmats per PCR		Incidència a 14 dies		Risc de rebrot (*)		Rt		PCR/TA positives		Ingressos		Defuncions		
	Lleida	Pirineu	Lleida	Pirineu	Lleida	Pirineu	Lleida	Pirineu	Lleida	Pirineu	Lleida	Pirineu	Lleida	Pirineu	Lleida	Pirineu	
1/03/21 - 07/03/21	491	113	134,27	164,65	263,08	374,48	290	344	1,09	0,91	7,60%	5,50%	80	20	4	1	
22/02/21 - 28/02/21	471	144	128,80	209,82	271,56	463,36	268	374	0,98	0,80	6,51%	7,60%	80	20	8	0	
15/02/21 - 21/02/21	522	174	142,75	253,54	284,14	425,48	311	640	1,10	1,50	6,71%	8,23%	97	21	13	2	
1/3/20 - 10/03/21	29.635	5.332	8.104,30	7.769,31							8,98%	6,78%			588	141	

(*) Índex de creixement potencial

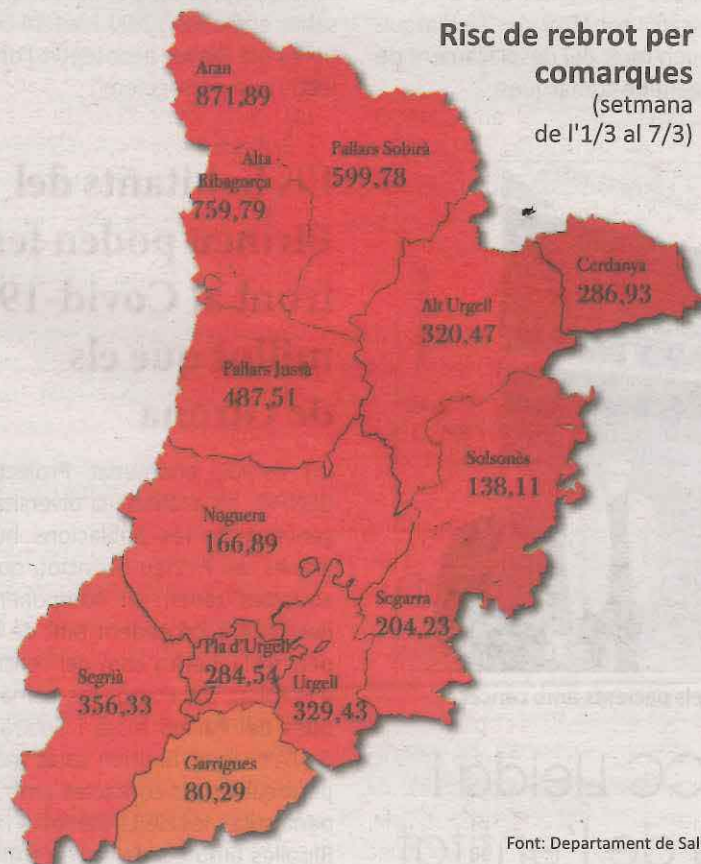
Font: Departament de Salut

L'Aran, l'Alta Ribagorça i els dos Pallars encapçalen ara el risc de rebrot a Catalunya

Els indicadors empitjoren a Ponent, tot i que els ingressos baixen un 14,9% a la plana en set dies

El risc de rebrot va pujar ahir a totes les comarques de Lleida excepte a la Noguera, el Solsonès i l'Alt Urgell. Amb les noves dades, quatre comarques de Lleida encapçalen el risc de rebrot a Catalunya, en aquest ordre: l'Aran (871 punts), l'Alta Ribagorça (759), el Pallars Sobirà (599) i el Pallars Jussà (487).

LLEIDA		CATALUNYA		ESPANYA		MÓN	
Positius	36.264	Positius	570.826	Positius	3.178.356	Positius	118.908.424
Morts	729	Morts	20.956	Morts	72.085	Morts	2.636.186



Risc de rebrot per comarques (setmana de l'1/3 al 7/3)

Font: Departament de Salut

Lleida ACN/REDACCIÓ

La demarcació de Lleida va sumar ahir 111 nous positius de Covid-19 (82 a la regió de Lleida i 29 a la regió de l'Alt Pirineu i Aran), però cap defunció. Els indicadors tornen a pujar a les dues regions sanitàries.

A la regió sanitària de Lleida hi ha acumulats 29.635 casos confirmats per PCR/TA, 78 més. Són 30.640 si es tenen en compte totes les proves (82 casos més).

Pel que fa al risc de rebrot, puja 15 punts fins a 290. Se situa per sobre del registre de la setmana anterior, quan era de 268. La velocitat de propagació puja quatre centèsimes fins a 1,09. La setmana del 22 al 28 de febrer era de 0,98. La taxa de confirmats per PCR/TA se situa en 134 per cada 100.000 habitants i la incidència a 14 dies és de 263, pels 272 de

l'interval anterior. El 7,60% de les proves que es fan donen positiu.

Les persones ingressades amb Covid-19 als hospitals de Lleida van baixar ahir a 114, set menys que el dia anterior i 20 menys

que dimecres de la setmana passada (quan eren 134), de manera que els ingressats a la regió sanitària de la plana han baixat un 14,93% en una setmana. També han baixat els pacients crítics a les

UCI, que passen a ser 19, un menys que dimecres però un més que ara fa una setmana.

Per centres, a l'Hospital Arnau de Vilanova de Lleida hi ha 62 hospitalitzats, 51 a planta i 11 a l'UCI; al Santa Maria hi ha 12 pacients, 7 a planta i 5 a l'UCI; als centres privats hi ha 35 persones ingressades, 32 a planta i 3 a l'UCI, i a l'Hotel Salut Nastasi hi ha 5 hospitalitzats.

Pel que fa a regió sanitària de l'Alt Pirineu i l'Aran acumula 5.332 casos confirmats per PCR o TA des de l'inici de la pandèmia, 28 més, i 5.604 sumant totes les proves (29 casos més). No hi ha cap nova defunció.

El risc de rebrot puja 40 punts i se situa en 344, mentre que la setmana anterior era de 374. L'Rt puja 9 centèsimes fins a 0,91. En l'interval anterior estava en 0,80. La taxa de confirmats per PCR o TA és de 165 per cada 100.000 habitants. La incidència a 14 dies és de 374, pels 463 de l'interval anterior. El 5,50% de les proves que es fan donen positiu. A la regió hi ha 17 pacients ingressats, dos menys que en l'anterior balanç.

La companyia Endesa ha invertit 864.000 euros a Lleida en adequar 262 suports de línies elèctriques

Preveu invertir enguany a Catalunya més de 4,6 milions per preservar espècies d'aus protegides

Gimenells i el Pla de la Font
REDACCIÓ

Endesa té previst invertir aquest 2021 a Catalunya més de 4,6 milions en l'adequació de suports i la instal·lació de dispositius aïllants i protecció a diverses línies de mitjana del territori amb l'objectiu de preservar espècies d'aus protegides i amenaçades. Aquesta iniciativa, sostinguda des de fa anys i al marge de normatives administratives, redueix, d'una banda, el risc elèctric per als ocells i, de l'altra, millora la qualitat i la continuïtat del servei als clients.

Només a la demarcació de Lleida, l'any passat es van invertir més de 864.000 euros amb l'objectiu d'adequar 262 suports repartits entre les comarques del Segrià (67), la Noguera (63), les Garrigues (36), l'Urgell (34) el Pallars Jussà (20), la Segarra (17), el Pallars Sobirà (3), el Solsonès (2) i l'Alt Urgell (1). Així, la companyia està ja treballant en la planificació per modificar les primeres 350 torres elèctriques susceptibles de



FOTO: ACN/ Operaris substituint elements d'una torre a Gimenells

representar un perill per a l'avifauna, ubicades, principalment, a la Plana de Lleida, a les Terres de l'Ebre, al Camp de Tarragona i al Baix i l'Alt Empordà, sense que això vagi en detriment d'altres línies repartides arreu del territori català que ho requereixin.

En l'últim trienni (2018 - 2020),

per exemple, s'han adequat més de 2.000 suports arreu de Catalunya.

Les actuacions es fan seguint un ordre de prioritats tècniques basat en criteris de conservació d'espècies, de manera que es garanteix l'adaptació de manera urgent d'aquells suports que poden tenir

un major impacte sobre l'avifauna. Així mateix, s'estudia cas a cas quins són els elements i les modificacions més adients per a minimitzar les interaccions amb l'entorn.

Aquest 2021 es continuarà substituint bona part de la xarxa de baixa tensió que discorre per zones boscoses i que també ajuda a facilitar la convivència entre les infraestructures i els ecosistemes i salvaguardar les espècies que hi habiten o transiten. L'actuació consisteix en el canvi de la línia aèria convencional per un nou tram de cable trenat. Aquest tipus de cablejat representa una reducció important de les mides i l'amplitud física de la línia, ja que les tres fases es mantenen unides. A més de quedar molt més integrat en l'entorn natural, aquest nou disseny suposa una clara mesura anti-col·lisió pel fet que reforça visualment la presència del cable, de manera que deixa d'esdevenir un risc per a l'avifauna allà on queda instal·lat.

Podem vol mesures de seguiment de les mocions a la Diputació

El grup d'En Comú Podem a la Diputació portarà al ple del proper dijous 18 de març una moció en què proposa implantar mesures per fer un seguiment de les mocions que s'aproven en les sessions plenàries i per garantir que els acords polítics s'executin. La formació recorda que les mocions tenen naturalesa d'actes d'impuls polític de l'acció del Govern i que, per tant, són instruments fonamentals dels grups polítics que, un cop aprovades, esdevenen compromisos que cal dur a terme.

La Diputació no ha retut els comptes de l'exercici 2019

El 77,7% dels ens locals ha lliurat el compte general del 2019 dins del termini establert. Aquest any, a causa de la pandèmia, la data límit s'ha prorrogat del 15 d'octubre del 2020 fins al 22 de gener del 2021. La de Lleida és l'única diputació que encara no ha entregat la documentació a la Sindicatura de Comptes. A data d'1 de març, el percentatge de compliment s'ha incrementat fins al 85,2%. Pel que fa a tipus d'ens locals, han presentat els seus comptes el 78,7% dels ajuntaments, el 86,2% de les entitats municipals descentralitzades, i el 85,7% dels consells.

Alba Jussà comercialitza les primeres varietats cultivades en el Llavors d'Oportunitats

Després de 2 anys de l'inici del projecte Llavors d'Oportunitats, Alba Jussà comença a comercialitzar les primeres 4 varietats de llavors tradicionals recuperades de petits horts de padrins i padrines del Pallars Jussà i que han aconseguit cultivar i multiplicar a l'hort que l'entitat té a Tremp.

Concretament han posat a la venda a diferents botigues del Pallars la Bleda d'Erinyà de la Vall d'Erinyà, el Pebrot bitxo de Puigcerçós, la Tomata rosada de l'horta del Flamisell i la Tomata pruna de la Pobla de Segur. Llavors d'Oportunitats és un projecte d'agricultura social impulsat per la cooperativa Alba Jussà del Grup Alba i que compta amb la col·laboració de l'Estació Biològica

Es tracta d'un projecte d'agricultura social

ca del Pallars Jussà, Salvatgines i el Col·lectiu Eixarcolant.

El projecte va néixer l'any 2018 amb l'objectiu de generar ocupació per a persones amb dificultats en l'accés al treball i per contribuir en el desenvolupament sostenible del Pallars Jussà. Actualment s'ha aconseguit generar un lloc de treball i ja es compta amb més de 50 varietats recuperades que conformen el Banc de Llavors de la comarca. A més, és un dels projectes socials principals que es porta a terme des del centre ocupacional del club social d'Alba Jussà on hi col·laboren una vintena de persones amb discapacitat que porten a terme



FOTO: Alba Jussà/ Llavors d'Oportunitats va néixer l'any 2018

me diferents tasques, des del conreu de l'hort, fins a la recollida de les llavors i el manipulació dels packs que van a les botigues. El procés s'inicia amb la prospecció de diferents zones del Pallars Jussà per visitar els horts dels padrins i padrines i identificar llavors.

Ajuntament de Guissona

Expedient núm. 2021/74
Anunci diari
Procediment: Sistema d'Actuació Urbanística de Reparcel·lació mitjançant modalitat de Cooperació (Projecte de Reparcel·lació)
Assumpte: PAU-3 Guissona
Signat per: Alcalde

EDICTE

Sumari: Aprobació inicial de la modificació del projecte de reparcel·lació del Polígon d'Actuació Urbanística núm. 3 de Guissona.

Es sotmet a publicació l'acord de la Junta de Govern Local de data 22 de febrer de 2021, que aprova inicialment la modificació del projecte de reparcel·lació del PAU-3, Carrer Oliveres (exp. 2021/74), segons art. 119.2.c) TRLUC aprovat per DLeg 1/2010. Durant el termini d'un mes des de la publicació en el BOP, podrà ser consultat en l'Ajuntament i presentar, si escau, les al·legacions pertinents.

Guissona, 04 de març de 2021.
Alcalde, Jaume Ars Bosch