

Tendència de millora a nivell municipal

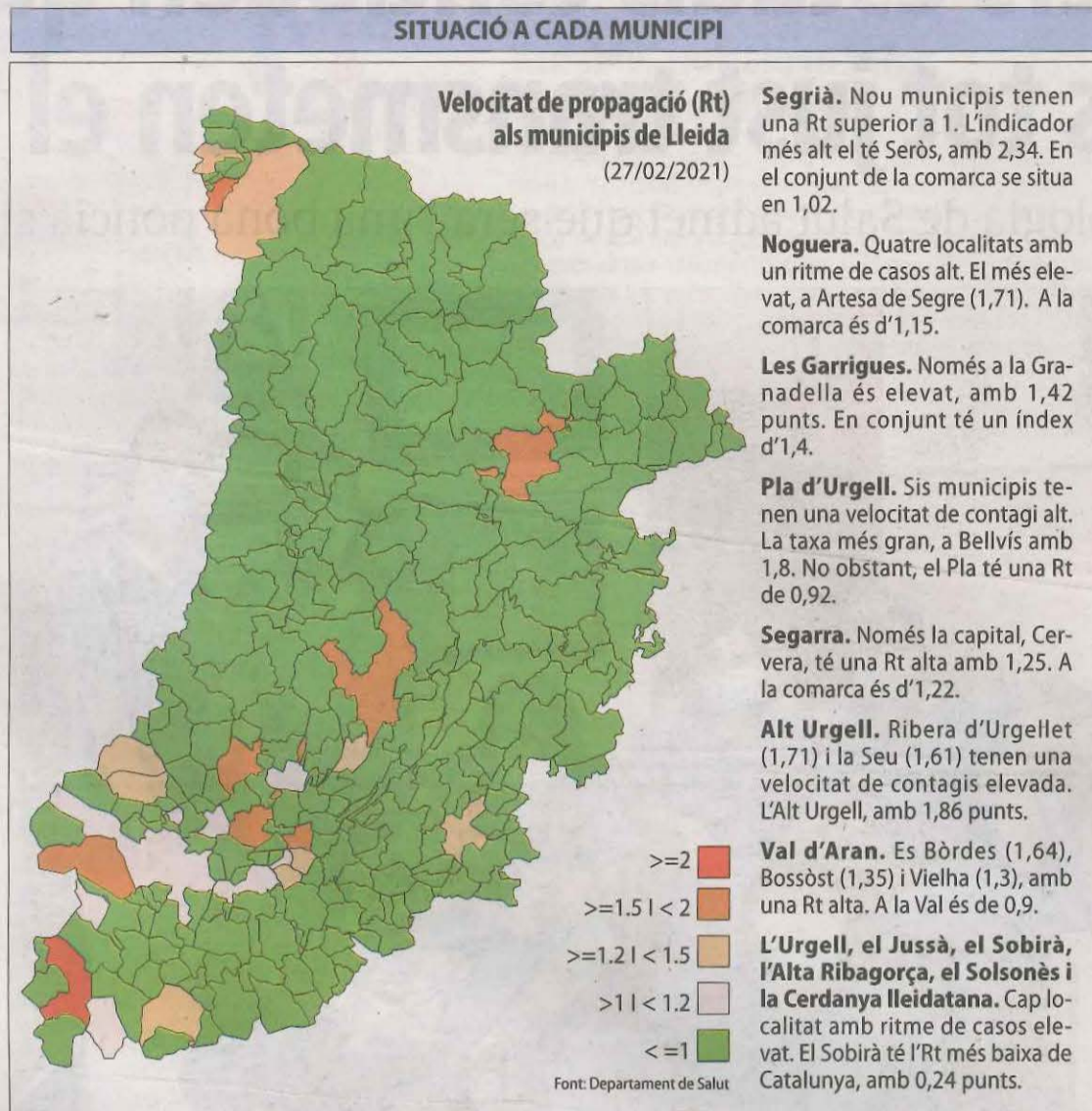
Les localitats amb un risc de rebrot elevat es redueixen a 61 i la taxa baixa a Aran, tot i que encara continua per sobre dels 1.500 punts || El Procicat debat avui la possibilitat de relaxar les restriccions

X. RODRÍGUEZ

LLEIDA | La situació epidemiològica als municipis de Lleida mostra una lleugera tendència de millora en els últims dies. Segons dades de Salut, 61 localitats tenen un risc de rebrot de més de 100 punts, xifra a partir de la qual es considera que és elevat. Això suposa una desena de poblacions menys que les que tenien un risc alt a finals del mes de febrer passat. Mentrestant, 150 dels 231 municipis de Lleida tenen un índex baix. En aquest context de millora dels indicadors, el Procicat es reuneix avui i debatirà la possibilitat de relaxar les restriccions actuals.

El risc de rebrot més alt de la demarcació el té Maials, amb 5.344,95 punts. Fonts municipals van explicar que hi ha 23 casos actius i la gran majoria corresponen a l'àmbit familiar. Van assenyalar que des del CAP els van informar que gran part dels contagis corresponen a la variant britànica, que en el conjunt de la demarcació suposa el 80% dels positius (vegeu SEGRE d'ahir). A Maials el segueix Es Bòrdes, amb un índex de 5.299,54.

En aquest sentit, Aran es manté com el territori amb un risc de rebrot més gran, encara que aquest indicador ha baixat en les últimes 24 hores de 1.711 a 1.587. A la Val, set dels seus nou municipis tenen una taxa de més de 100 punts i només a Vilamòs i Arres hi consta un índex zero. Per la seua part, el Conselh va confirmar 4 contagis més a Aran i es mantenen en 7 els ingressats a l'Espitau.



Per la seua part, el Pla d'Urgell és la segona comarca amb més risc de Lleida i la quarta de Catalunya. Aquest índex també s'ha reduït i ha passat dels 588 punts que constaven dimarts als

547 d'ahir. Al Pla, només 5 dels seus 16 municipis tenen un risc baix. Són Castellnou de Seana, Ivars d'Urgell, el Poal i Vilanova de Bellpuig, amb una taxa de 0. A Barbens és de 17,64. El risc

Segrià. Nou municipis tenen una Rt superior a 1. L'indicador més alt el té Seròs, amb 2,34. En el conjunt de la comarca se situa en 1,02.

Noguera. Quatre localitats amb un ritme de casos alt. El més elevat, a Artesa de Segre (1,71). A la comarca és d'1,15.

Les Garrigues. Només a la Granadella és elevat, amb 1,42 punts. En conjunt té un índex d'1,4.

Pla d'Urgell. Sis municipis tenen una velocitat de contagi alt. La taxa més gran, a Bellvís amb 1,8. No obstant, el Pla té una Rt de 0,92.

Segarra. Només la capital, Cervera, té una Rt alta amb 1,25. A la comarca és d'1,22.

Alt Urgell. Ribera d'Urgellet (1,71) i la Seu (1,61) tenen una velocitat de contagis elevada. L'Alt Urgell, amb 1,86 punts.

Val d'Aran. Es Bòrdes (1,64), Bossòst (1,35) i Vielha (1,3), amb una Rt alta. A la Val és de 0,9.

L'Urgell, el Jussà, el Sobirà, l'Alta Ribagorça, el Solsonès i la Cerdanya lleidatana. Cap localitat amb ritme de casos elevat. El Sobirà té l'Rt més baixa de Catalunya, amb 0,24 punts.

Així mateix, el Sobirà (41), el Jussà (49) i l'Urgell (80) tenen el tercer, cinquè i sisè risc de rebrot més baix de tot Catalunya, respectivament. A més, el Sobirà és la comarca amb la velocitat de contagis més baixa (Rt, que indica quantes persones infecta cada positiu), amb una taxa de 0,24. L'ideal és que aquest índex se situï per sota d'1, que significa que cada contagi transmet la malaltia a menys d'1 persona. En aquesta situació es troben la pràctica totalitat dels municipis lleidatans, ja que només 26 tenen una Rt superior a 1.

El ritme de contagis més gran el té Seròs, amb 2,34 punts. Fonts municipals van apuntar a la situació a l'escola i van assenyalar que hi ha 4 classes confinades. Segons les dades de la conselleria d'Educació, al col·legi hi consta 1 grup aïllat, encara que hi ha 81 persones confinades i en els últims deu dies s'han confirmat 12 positius. Pel que fa a les altres 25 localitats amb alta velocitat de propagació, oscil·la entre els 1,71 punts d'Artesa de Segre i Ribera d'Urgellet i els 1,01 de Mollerussa. **Per comarques, l'Rt és baixa en set: el Pla d'Urgell, l'Urgell, el Pallars Jussà, Pallars Sobirà, Aran, el Solsonès i la Cerdanya.**

D'altra banda, l'impacte de la Covid-19 entre els menors de 15 anys a la zona del Pirineu triplica la mitjana catalana i és més gran a la d'altres grups d'edat, segons informacions de Catalunya Ràdio. Això és per la situació a Aran, on a les dades d'Educació consten 8 classes i 207 persones aïllades en els centres educatius.

El Pirineu lamenta la "falta de diàleg" de la Generalitat sobre la Covid

Reunió de consells i Conselh d'Aran

[SORT] Els consells del Pirineu i el Conselh de Aran exigeixen més comunicació amb la Generalitat, al considerar que "la situació generada per la Covid ha fet més evident que mai la falta d'un diàleg directe i fluid". Els presidents del Pallars Sobirà, el Pallars Jussà, la Ribagorça, l'Alt Urgell, la Cerdanya i la síndica d'Aran es van reunir dimarts a Sort i van acordar demanar una reunió amb el pròxim Govern.

A la trobada van recordar que en els últims mesos han fet "reivindicacions contínues perquè les restriccions tinguessin una mirada diferenciada segons les característiques i la situació epi-

demiològica de cada comarca", encara que "en general no han estat ateses".

Així mateix, demanen que es faci un desplaçament efectiu del Govern a les comarques de muntanya. Per això, van acordar treballar en una proposta que es traslladarà al nou Executiu quan es concreti la reunió bilateral.

A la trobada, també es va debatre sobre els fons europeus per a la recuperació després de la pandèmia i la seua repercussió a les comarques de muntanya. Van assenyalar que es vol incidir en tots els projectes que suposin la reactivació i la diver-



La reunió de dimarts a Sort dels presidents dels consells del Pirineu i la síndica d'Aran.

sificació econòmica, la transició energètica o la digitalització dels municipis.

Els representants d'aquestes comarques també consideren imprescindible per al Pirineu

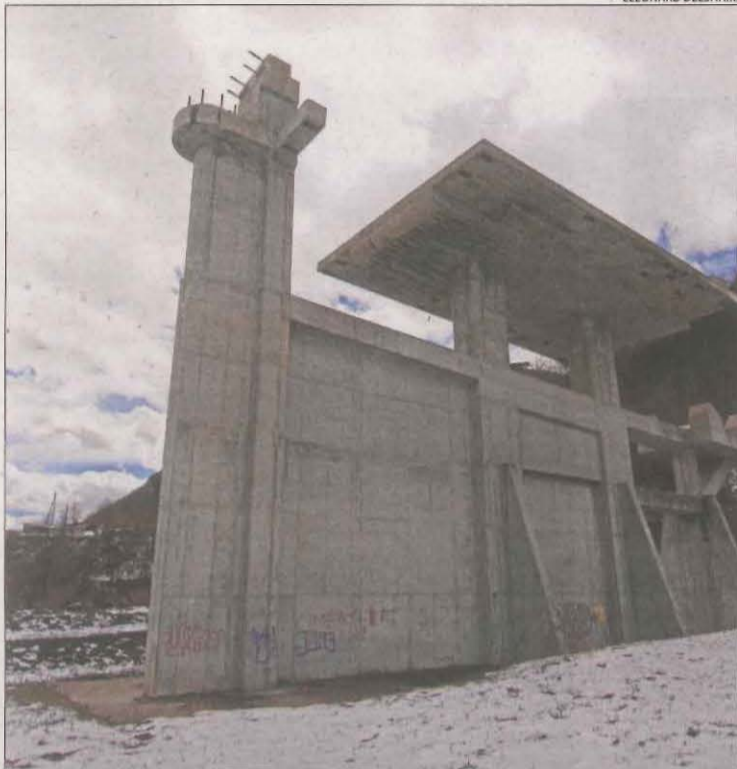
les lleis de Muntanya i de Territori, "de les quals fa anys que es parla però no s'han concretat". Creuen que aquesta legislació "hauria d'aportar eines per a un desenvolupament més àgil i vi-

able de les nostres comarques". D'altra banda, a la reunió van parlar també dels pocs recursos que reben per al manteniment i conservació dels accessos als nuclis de població.

TURISME NEU

Esquiadors sense estació a la Vall Fosca

La Torre de Capdella estrena aquest hivern recorreguts d'esquí sense remuntadors a la muntanya de Filià || On van quedar inacabades fa més d'una dècada les obres per a pistes i un telecadira



La base del telecadira inacabat a Espui.



Dos esquiadors a vista de dron a la muntanya de Filià.

R. RAMÍREZ

|| LLEIDA | Esquiadors baixen aquest hivern pels pendents nevats de la muntanya de Filià, on es conserven les primeres obres d'una estació d'esquí que va quedar inacabada fa més d'una dècada al fer fallida el promotor. L'ajuntament de la Torre de Capdella ha senyalitzat trajectes per a la pràctica de l'esquí de muntanya (skimo), una modalitat sense remuntadors que exigeix ascendir a peu per després lliscar sobre la neu sobre esquís o en taula de snowboard.

L'afluència d'esquiadors al llarg de l'hivern a la Torre de

Capdella ha estat constant, encara que limitada per les restriccions a la mobilitat per la Covid. Els recorreguts d'esquí de muntanya no coincideixen amb el de les pistes de l'estació inacabada, amb la base i pilons d'un telecadira que mai no es va estrenar. L'ajuntament, per la seua part, donarà a conèixer aquestes rutes a través de sortides guiades amb raquetes aquest mes. Fonts municipals van apuntar que, d'aquesta manera, pretenen desestacionalitzar l'afluència de turistes, ara concentrada majoritàriament en els mesos d'estiu.

Aquesta iniciativa arriba en un moment de creixent popularitat de l'skimo. Les estacions de FGC, Port Ainé, Espot i Boí Taüll venen forfets per practicar aquesta modalitat d'esquí, amb recorreguts senyalitzats i un accés limitat als remuntadors. Així mateix, des de fa anys poden veure's esquiadors a les pistes d'estacions clausurades com la Tuca, a Vielha; i Llessui, a Sort.

Malgrat impulsar la pràctica de l'esquí de muntanya, el consistori de la Torre de Capdella mai ha renunciat a reprendre l'estació inacabada. El projecte batejat com Vallfosca Mountain

Resort havia d'incloure hotels i un miler d'habitatges de segona residència al nucli d'Espui. Tanmateix, la fallida del promotor, l'antic gegant immobiliari Martinsa Fadesa, va donar pas a un procés de liquidació que fa anys que és en curs i encara no té data d'acabament. Precisament, els administradors concursals han posat en marxa aquesta setmana una nova subhasta d'actius de l'antiga immobiliària, després de licitacions anteriors que van provar de vendre el sòl urbanitzable per a habitatges i hotels d'Espui (vegeu el desglossament).

Un complex d'esquí vinculat a mil pisos a Espui

■ La construcció de l'estació de Vallfosca formava part d'un resort amb un miler de pisos de segona residència i hotels a Espui. L'ordenació urbanística de la zona només permet construir habitatges si es fa de forma paral·lela a les pistes d'esquí, abandonades després d'una inversió milionària.

DEMOGRAFIA ESTUDI

Pobles rurals van guanyar veïns abans de la Covid

|| LLEIDA | Municipis rurals de Catalunya van començar a revertir el 2019 la despoblació que havien patit de forma progressiva en anys anteriors. Així ho afirma l'informe anual de l'Observatori del Món Rural, que no recull xifres del 2020. L'any passat, aquesta tendència a l'augment de població es va refermar i va reforçar les comarques de Lleida com a conseqüència de la pandèmia del coronavirus. L'informe apunta també a un

lleu descens de la superfície agrícola en el conjunt de Catalunya, amb 853.692 hectàrees el 2019 davant les 853.711 del 2018. Davant d'aquesta lleugera caiguda, augmenta l'extensió de cultius ecològics en aquest període, al passar de 210.818 a 229.609 hectàrees. També hi ha hagut en aquest període un augment dels expedients urbanístics en sòl rústic, mentre que han descendit els tramitats en sòl urbà.

REG TEMPORADA

Acord de les col·lectivitats del Canal d'Urgell per obrir la campanya el dia 22

M. MOLINA

|| MOLLERUSSA | La comissió de circulació de l'aigua del Canal d'Urgell va aprovar ahir per unanimitat de les seues vint col·lectivitats iniciar la campanya de regadiu el dia 22 de març. Ho fa uns dies més tard del que és habitual, per Sant Josep, ja que, segons el president de la comunitat de regants, Amadeu Ros, de moment no hi ha demanda d'aigua. Ros va indicar que hi ha

prou reserves als pantans de Rialb i Oliana per desenvolupar la campanya sense problemes encara que no es registrin precipitacions. En l'actualitat Oliana és al 60% de capacitat i Rialb, amb 332 hectòmetres cúbics, al 82,5%. Val a recordar que el Canal d'Urgell ha invertit 3,8 milions d'euros en obres aquest anys per millorar infraestructures.

Per la seua part, el Canal d'Aragó i Catalunya va comen-

çar dilluns la campanya de reg, ja que sí que hi ha peticions per regar fruiters i cultius de cereal, igual com el Garrigues Sud. Ben aviat ho farà l'Algerri-Balaguer, una vegada acabi la reparació de l'estació de bombatge de Castelló de Farfanya, on a primers de febrer van robar els cables de coure de la instal·lació elèctrica. Per Sant Josep tenen previst obrir la temporada de regs Pinyana i el Segarra-Garrigues.

MUNICIPIS MOBILITZACIÓ



X. SANTESMASSES

Una reunió de la plataforma ahir a Sanaüja.

Impulsen una plataforma per exigir mesures de suport a municipis rurals

X. S.
| SANAÜJA | L'ajuntament de Sanaüja i l'organització agrària ASAJA impulsen una plataforma per reivindicar solucions a problemes que comparteixen nombrosos municipis del pla de Lleida i de la Catalunya in-

terior, com ara els danys que la fauna salvatge ocasiona a l'activitat agrícola i la falta d'accés a internet amb fibra òptica, entre d'altres. Els impulsors d'aquesta entitat temen que aquestes i altres dificultats es tradueixin en despoblació, precisament en

un moment en què nombrosos municipis guanyen població arran de la Covid-19. En aquest sentit, Sanaüja ha acollit una primera reunió amb agricultors de la Segarra i la setmana vinent convocarà alcaldes d'altres comarques.

Primera visita dels reis d'Espanya a Andorra

| ANDORRA LA VELLA | Els reis d'Espanya faran la seua primera visita institucional a Andorra aquest mateix mes, els dies 25 i 26 de març. Està previst que s'entrevistin amb les principals autoritats del Principat, segons va publicar ahir el *Diari d'Andorra*.

Conflicte laboral a la residència de la Pobla

| LA POBLA DE SEGUR | Treballadors de la residència geriàtrica municipal Verge de Ribera de la Pobla de Segur van anunciar ahir que tenen intenció de mantenir les mobilitzacions per millorar les seues condicions laborals i es manifestaran els dimecres durant una hora, de 10.30 a 11.30 hores.



J. GÓMEZ

L'Ateneu de Linyola passa a mans municipals

| LINYOLA | La junta directiva de l'Ateneu de Linyola va entregar ahir les claus d'aquest emblemàtic edifici a l'alcalde, Àlex Mases. D'aquesta manera, es fa efectiva la decisió dels socis que aquest equipament passi a mans del consistori perquè el recuperi com a seu cultural del municipi.



Dels Pirineus a la plana de Lleida

La Força dels Municipis

Slow

Un nou plantejament
de vida tranquil·la

La vida als municipis de Lleida és, en essència, tranquil·la, una destinació amb força per començar un nou estil de vida en harmonia amb l'entorn.



Diputació de Lleida

La força dels municipis

CONSUM BALANÇ

Lleida defrauda en un any la llum que consumeixen en un mes 27.700 llars

L'energia piratejada a Endesa el 2020 va ser de 7.489.813 quilowatts || La Mariola, el nucli antic de Balaguer, naus i torres, alguns 'punts negres' de la xarxa

A. GUERRERO

LLEIDA | Les connexions il·legals al subministrament elèctric, cosa que es coneix popularment com tenir la llum punxada, va suposar l'any passat a les comarques de Lleida un frau de 7.489.813 quilowatts hora (kWh) per a Endesa. És a dir, segons els càlculs de la companyia, el que consumeixen en un mes 27.700 llars, un 15 per cent del total que hi ha a la província. Així mateix, hi ha alguns punts negres de connexions il·legals intensives que generen problemes a la xarxa elèctrica. A la capital del Segrià, per exemple, aquests punts són a la Mariola i el carrer Nord, a Noguerola. Un altre lloc de la província és el nucli antic de Balaguer. També ocorre en edificis tancats, inacabats i ocupats i petites urbanitzacions de Tàrraga, Mollerusa i Cervera. També s'han detectat en masies i torres llogades per a plantacions de marihuana, ja que la majoria d'aquests laboratoris tenen la llum punxada a causa de l'elevada quantitat d'energia que necessiten. I per últim, en alguns polígons industrials.

Fonts d'Endesa expliquen que "els consums en els polígons solen ser alts però constants i, al col·locar-se plantacions de marihuana en algunes naus, produeixen consums altíssims continuats amb connexions precàries directes a les xarxes".

Les connexions il·legals preocupen Endesa perquè perjudiquen la resta dels abonats. La xarxa se sobrecarrega i es desconnecta per autoprotegir-se. Aquesta interrupció danya la mateixa línia i provoca una desconnexió a tots els clients. Per aquesta raó, la companyia treballa de manera coordina-



Imatge d'una connexió il·legal en una plantació de marihuana a Lleida.

LES CLAUS

Situacions de risc. Endesa explica que les connexions il·legals generen situacions de risc per a persones, edificis i instal·lacions. També perjudiquen els abonats perquè, al sobrecarregar-se la xarxa, aquesta es desconnecta per protegir-se.

Punts negres. L'elèctrica ha detectat alguns punts negres a Lleida. A la capital del Segrià, per exemple, a la Mariola i el carrer Nord, a Noguerola. Un altre lloc és el nucli antic de Balaguer. També ocorre en edificis de Tàrraga, Mollerusa i Cervera, masies, torres i naus industrials.

da amb els cossos de seguretat i els ajuntaments per trobar una solució a les interrupcions de subministrament provocades per sobrecàrregues originades per connexions irregulars. Així,

es treballa per reduir l'impacte d'aquestes desconnexions per sobrecàrrega automatitzant la línia, identificant on són els punts de sobrecàrrega irregulars per desconnectar-los i sec-

toritzant la línia per reduir el nombre de clients afectats per aquests incidents.

Quant a les plantacions de marihuana, poden arribar a tenir consums desorbitats. És el cas d'una plantació que es va desmantellar a Arbeca en la qual Endesa va actuar de manera coordinada amb la Policia Nacional, com ja va informar SEGRE. Van trobar connexions il·legals de gairebé 80kW en un consum que es mantenia a aquesta intensitat unes 18 hores al dia. És a dir, si el consum mitjà diari d'un habitatge és de 3.487 kWh, amb un consum aproximat de 10 kWh dia, la plantació es gastava en un dia l'equivalent a 144 llars.

TRÀNSIT

Col·lisió entre dos vehicles a Sanaüja

SANAÜJA | Dos vehicles van col·lidir ahir al migdia a la carretera C-1412a al seu pas per Sanaüja, a la Segarra. L'accident es va produir a les 13.56 hores al quilòmetre 13 i només hi va haver danys materials, segons van informar els Bombers de la Generalitat. Tampoc hi va haver afectació viària perquè els vehicles no ocupaven la calçada.

MUNTANYA

Rescat de dos excursionistes a Alt Àneu

ALT ÀNEU | Els Pompiers d'Aran van ser activats ahir a la tarda per rescatar en motos de neu dos excursionistes, un dels quals ferit, a Alt Àneu. Els Bombers va rebre a les 18.18 hores l'avís de l'emergència i, com que ja es feia fosc, no van poder activar l'helicòpter. Per aquest motiu, es va activar els Pompiers perquè acudís a la zona amb motos de neu.

SUCCESSOS

Detinguts per fer una trentena de pintades a Andorra

ENCAMP | Dos turistes de Madrid van ser detinguts diumenge passat a Andorra per realitzar una trentena de pintades a Encamp i van quedar en llibertat amb càrrecs després de dipositar 18.491,11 euros pels danys i desperfectes ocasionats al mobiliari urbà i en edificis de particulars, segons va informar el *Diari d'Andorra*. La causa continua oberta.

AJUNTAMENT DE
BELLVER DE Cerdanya

EDICTE

El Sr. JOAN PORTA PARDO, ha presentat a aquesta Alcaldia projecte per construcció d'un cobert agrícola a la finca situada al Polígon 7 parcel·la 495, en el terme municipal de Bellver de Cerdanya.

A l'efecte de donar compliment al qual disposa els articles 58 i concordants del Decret 64/2014 de 13 de maig, pel qual s'aprova el Reglament sobre protecció de la legalitat urbanística, s'exposa aquest projecte a informació pública en el tauler d'anuncis de la corporació, per un termini de 20 dies hàbils, als efectes que els interessats puguin presentar al·legacions. Bellver de Cerdanya, 2 de març de 2021.

El tinent d'alcalde,
Andreu Falomí Ginesta

EMERGÈNCIES BOMBERS

Incendis a Corbins, Sort, Oliana i Sant Guim

REDACCIÓ

CORBINS | Els Bombers de la Generalitat van treballar ahir a la tarda en diversos incendis de vegetació agrícola a les comarques de Lleida que es van declarar a partir de les sis de la tarda.

El primer es va registrar a les 18.27 hores a Corbins, en els marges de la carretera C-12. A les 18.43 hores van ser alertats d'un altre foc a Llessui, nucli de Sort.

També hi va haver un incendi

de canyes a la zona de Can Salvador d'Oliana. Van ser alertats a les 19.22 hores. Tot just uns minuts després, es va declarar un altre incendi a Sant Guim de Freixenet. Tots van ser d'escassa extensió.

D'altra banda, els especialistes en incendis forestals dels Bombers, els GRAF, van fer ahir diverses cremes controlades. Una va tenir lloc a la zona de les Esglésies de Sarroca de Bellera, a la comarca del Pallars Jussà.



Bombers van fer ahir una crema a Sarroca de Bellera.