



FOTO: R. L. / El premi està dotat amb un total de 1.500 euros

Un negoci de transformació d'ametlla, Premi Emprenedor

Cristina Cirera, de l'Ametlla d'Abella, va rebre divendres de mans del President del Consell Comarcal del Pallars Jussà, Josep M. Mullol, els 1.500€ amb què està dotat el Pre-

mi Jove Emprenedor/a 2020 del Pallars Jussà, guardó que ha guanyat. Cirera ha endegat un negoci de transformació d'ametlles que la seva família cultiva des de fa dècades.

Un 20% dels veïns de la Vall de Boí presenten propostes per als pressupostos participatius

El 27 d'abril va acabar el termini per presentar projectes

VALL DE BOÍ REDACCIÓ

Per primera vegada l'Ajuntament de la Vall de Boí ha engegat un procés participatiu, un procés d'aprofundiment democràtic que ha de servir per decidir de manera directa el destí de 40.000€ del pressupost municipal de 2022.

Per facilitar la participació als veïns i veïnes de la vall, a més a més de facilitar un enllaç cap a la web del procés <https://participa.ajuntamentvalldeboi.cat/pressupostos-participatius>, es van col·locar bústies a cada nucli, per a què tothom qui hi estès interessat pogués fer la seva proposta.

El passat dia 27 d'abril va finalitzar el termini per presentar projectes, i en total s'han recollit 183 propostes, el que representa quasi un 20% de participació, molt per damunt del que sol ser en aquest tipus de procés.



FOTO: Aj. Vall de Boí / Les propostes es podien dipositar en bústies

Entre el mes de maig i juny es realitzarà la classificació i validació tècnica de les mateixes, en què els serveis tècnics de l'ajuntament analitzaran totes les propostes i descartaran les que no s'ajustin a

les normes del procés (inviolables tècnicament i econòmicament, no ser de competència municipal...). Un cop feta la validació tècnica, es comunicarà les propostes vàlides rebudes.

LONJA DE MERCOLLEIDA

GANADO CRUZADO	PRECIO	DIF.
Añojo (hembra) 180-240 kg		
E SUPER EXTRA	4,22	=
U EXTRA	4,03	=
R PRIMERA	3,83	=
O SEGUNDA	3,39	=
Añojo (hembra) 241-270 kg		
E SUPER EXTRA	4,16	=
U EXTRA	3,97	=
R PRIMERA	3,77	=
O SEGUNDA	3,33	=
Añojo (hembra) 271 kg		
E SUPER EXTRA	4,11	=
U EXTRA	3,94	=
R PRIMERA	3,69	=
O SEGUNDA	3,12	=
Añojo (macho) - de 330 kg		
E SUPER EXTRA	4,23	=
U EXTRA	4,08	=
R PRIMERA	3,82	=
O SEGUNDA	3,69	=
Añojo (macho) 331-370 kg		
E SUPER EXTRA	4,10	=
U EXTRA	3,91	=
R PRIMERA	3,75	=
O SEGUNDA	3,65	=
Añojo (macho) + de 371 kg		
E SUPER EXTRA	3,98	=
U EXTRA	3,85	=
R PRIMERA	3,64	=
O SEGUNDA	3,37	=
Vacas		
200 KG CANAL	S/C	-
300 KG CANAL	S/C	-
350 KG CANAL	S/C	-
GANADO FRISÓN		
Terneros - de 200 kg		
PRIMERA Y SEGUNDA	3,49	=
Terneros + de 220 kg		
PRIMERA	3,63	=
SEGUNDA	3,51	=

Precios de compra de ganado en peso canal expresado en euros/kg/canal. (R) Regularización

PORCINO	KG/VIVO	DIF.	
CERDO SELECTO	1,472	=	
CERDO DE LLEIDA	1,460	=	
CERDO GRASO	1,448	=	
CERDA	0,780	-0,010	
LECHÓN 20 K	56,00	-5,50	
OVINO	PRECIO	DIF.	
CORDERO DE 19 A 23 KG	3,47	-0,10	
CORDERO DE 23,1 A 25 KG	3,37	-0,10	
CORDERO DE 25,1 A 28 KG	3,22	-0,10	
CORDERO DE 28,1 A 34 KG	3,02	-0,10	
CORDERO DE 34 KILOS Y MÁS	3,05	-0,10	
OVEJAS DE VIDA	75,00	=	
DESHECHO PRIMERA	0,70	=	
PIEL FINA DEL PAÍS	6,50-7,00	=	
PIEL CRUZADA	1,50-2,00	=	
GANADO PARA CEBO	ORIGEN ESPAÑA	ORIGEN FRANCIA	ORIGEN ALEMANIA
MACHO FRISÓN			
50 KILOS	125 (=)	125 (=)	135 (=)
55 KILOS	145 (=)	155 (=)	160 (=)
60 KILOS	170 (=)	175 (=)	180 (=)
HEMBRA FRISONA			
40-45 KILOS	-	-	-
45-50 KILOS	-	-	-
60 KILOS	70 (=)	-	75 (=)
MACHO CRUZADO			
55-60 KILOS	375 (=)	380 (=)	-
60-65 KILOS	415 (=)	430 (=)	-
65-70 KILOS	455 (=)	470 (=)	-
HEMBRA CRUZADA			
50-55 KILOS	150 (=)	145 (=)	-
55-60 KILOS	180 (=)	195 (=)	-
60-65 KILOS	220 (=)	235 (=)	-
BRUNO			
(M) 60-65 KILOS	-	-	-
(M) 70 KILOS	-	-	-
(H) 60-65 KILOS	-	-	-
(H) 65-70 KILOS	-	-	-

LONJA DE MERCOLLEIDA COTIZACIONES DEL 26 DE ABRIL AL 2 DE MAYO DE 2021

CEREALES Y PIENSOS	CALIDAD	TIEMPO	POSICIÓN	PRECIO
Trigo nacional	Panificable	Disponible	Scd Lleida	252,00
Trigo nacional	Forrajero	Disponible	Scd Lleida	248,00
Trigo importación PE 72	Forrajero UE	Disponible	S/ Tarr/almacén	248,00
Trigo importación PE 72	Forrajero UE	Mayo-junio	S/ Tarr/almacén	248,00
Cebada nacional	PE 6Z	Disponible	Scd Lleida	231,00
Maíz	Nacional	Disponible	Scd Lleida	260,00
Maíz	Importación	Disponible	S/ Tarr/almacén	260,00
Colza en grano 42%	-	Disponible	Scd Tàrrrega	430,00
Centeno	-	Disponible	S/ Tarr/almacén	209,00
Triticale	-	Disponible	S/ Tarr/almacén	-
Harina de soja	Importación 47%	Disponible	S/ Tarr/Barna/almacén	424,00
Harina de girasol	Integral 28%	Disponible	Scd Tàrrrega	265,00
Harina de girasol	Integral 28%	Disponible	S/ Tarr/almacén	-
Harina de girasol	Alta proteína 34-36%	Disponible	S/ Tarr/almacén	320,00
Harina de colza 00	-	Disponible	Scd Tàrrrega	325,00
Harina de colza 00	Importación	Disponible	S/ Tarr/almacén	325,00
Pulpa de remolacha	Importación	Disponible	S/ Tarr/almacén	239,00
DDG EE.UU.	Importación	Disponible	S/ Tarr/almacén	-
Guisantes	Importación	Disponible	S/ Tarr/almacén	295,00
Grasa animal	UE 10-12%	Disponible	Scd Lleida	1.005,00
Grasa animal	Nacional 3-5%	Disponible	Scd Lleida	1.050,00
Aceite de soja	Crudo	Disponible	S/Barna/extrac.	1.214,00
Fosfato monocálcico	Granel	Abril	Scd Lleida	580,00
Fosfato bicálcico	Granel	Abril	Scd Lleida	500,00
Salvado de trigo	Hoja/granel	Disponible	Scd Lleida	245,00
Salvado de trigo	Harinilla/granel	Disponible	Scd Lleida	215,00
Salvado de trigo	Cuarta/granel	Disponible	Scd Lleida	204,00

Euro/tonelada a 30 días. (P) previo. (T) tolva. (*) contado (**) pago a 15 días. Sc/Scd/Scd: sobre camión / destino/ origen

FORRAJES DESHIDRATADOS	PROTEÍNA	HUMEDAD	PRECIO	DIFERENCIA
Granulado Alfalfa 1a.	17-18%	10-12%	206,00	=
Granulado Alfalfa 2a.	15-16%	10-12%	189,00	=
Balas deshidratadas Extra	>18%	12-14%	195,00	=
Balas deshidratadas 1a.	17-18%	12-14%	185,00	=
Balas deshidratadas 2a.	15-16%	12-14%	170,00	=

Deshidratados: precio de venta industria. Euro/Tonelada. En rama: precio de compra al productor, sin portes. Cotizaciones referidas a pago a 30 días, en posición fábrica. (R): regularización

FRUTA	MÍN.	MÁX.
MELOCOTÓN		
Amarillo Calibre B	-	-
Bianco Calibre A	-	-
Pavía Calibre B	-	-
Pavía Calibre A	-	-
NECTARINA		
Amarilla Calibre A	-	-
Bianca Calibre A	-	-
PARAGUAYO		
Paraguay Calibre A/B	-	-
PERA		
Ercolini 50+ A.C.	-	-
Conference 60+	65	80
Conference 65+	80	95
Bianquilla 58+	35	45
Alejandrina 65+	40	45
Devoe 60+	40	45
MANZANA		
Gala 70+ >70% color	-	-
Rojas 70+	40	45
Fuji 70+ >70% color	75	85
Granny 70+	45	55
Golden 70+	55	65
Golden 75+	65	80
INDUSTRIA		
Pera	70	80
Manzana	90	100
Melocotón amarillo crem.	-	-

Los precios de industria son euros/tonelada. Precios referidos a primera calidad, sin envase. Cotizaciones fijadas según el reglamento de mercado

Tres morts a les carreteres de Lleida en els primers quatre mesos de l'any

A Catalunya baixen un 22,9%, però augmenten un 40% les de motoristes

Lleida
REDACCIÓ

Un total de tres persones han perdut la vida a les carreteres de la demarcació de Lleida en els primers quatre mesos de l'any, una menys que en el mateix període de l'any passat, segons el balanç del Servei Català de Trànsit (SCT). El mes d'abril va haver-hi una única víctima mortal a les vies lleidatanes, mentre que per comarques, els fatídics accidents han tingut lloc a l'Alt Urgell, l'Urgell i la Segarra. Respecte als col·lectius vulnerables, fins al 30 d'abril ha mort un motorista (el 2020 no hi va haver cap víctima), segons recull el balanç del Servei Català de Trànsit.

Pel que respecta a les carreteres catalanes, fins al 30 d'abril han perdut la vida un total de 27 persones, un 22,9% menys que en el mateix període de l'any passat (35). Aquesta xifra està influida en part per les restriccions de mobilitat per frenar la transmissió del Covid-19, amb confinaments municipals i comarcals que han reduït el grau de mobilitat. Del total de morts, el 40% són motoristes (11), hi ha també 4 vianants, 2 ciclistes i els 10 morts restants anaven en turismes, furgonetes o camions. Trànsit alerta que pràcticament s'ha triplicat el nombre de motoristes morts a les



FOTO: L.M. / Camió accidentat a Lladurs (Solsonès) el passat divendres

carreteres de l'1 de gener al 30 d'abril, ja que l'any passat la xifra de víctimes va ser de 4.

A més, en la sinistralitat dels motoristes canvia també la tendència d'accidents amb la moto sola (sortida de via, caiguda o xoc amb obstacle): enguany, en 7 dels 11 accidents mortals el sinistre ha estat amb un altre vehicle implicat.

Per aquest motiu, Trànsit demana més percepció del risc i consciència de la pròpia fragilitat a aquests col·lectius, així com

respecte i col·laboració a la resta d'usuaris per reduir les víctimes a les carreteres. De fet, l'SCT detecta una tendència a l'alça dels accidents mortals amb més d'un vehicle implicat. Fins ara, 22 dels 27 accidents mortals han ocorregut amb més d'un vehicle (el 81%), mentre que l'any passat la xifra era del 53%.

Així, aquest 2021 els accidents amb un únic vehicle implicat han disminuït un 61,5% mentre que els de més d'un vehicle han augmentat un 46,7%.

Els Bombers fan diversos serveis arreu del territori ocasionats per les pluges

Els Bombers de la Generalitat van haver de treballar en diferents serveis arreu de la demarcació de Lleida causats per les fortes pluges que va haver-hi la nit de divendres. La primera actuació va ser a Organyà (Alt Urgell) a les 21.15 de la nit.

A la ciutat de Lleida, van treballar en dos serveis; el primer al carrer Ramon Soldevila nú-

mero 8, on van haver de retirar l'aigua que s'havia acumulat a la teulada de l'edifici. L'avis va ser a les 00.03 hores. El segon al carrer Sant Antoni (00.33 hores), on va caure aigua al sostre d'un dels pisos i van haver de desembossar el sistema de recollida d'aigua. L'últim servei va ser a la 1.44 de la nit a Sidamon per una canonada rebentada.

Retiren un arbre caigut a la L-522 a la Pobla de Segur

Una dotació dels Bombers de la Generalitat es va desplaçar ahir a la Pobla de Segur després de ser alertats que un arbre havia caigut al quilòmetre 5 de la carretera L-522, al terme municipal de la Pobla de Segur (Pallars Jussà). Emergències va rebre l'avis del succeís a les 17.03 hores.

Rescaten un gos que havia caigut per un canal a les Borges

Els Bombers de la Generalitat van rescatar ahir un gos que va caure per un canal al municipi de les Borges Blanques (Garrigues). Emergències va rebre l'avis a les 15.05 hores de la tarda i fins al lloc dels fets es va desplaçar una dotació del cos de Bombers, que es va encarregar de procedir al rescat de l'animal i de lliurar-lo posteriorment als agents de la policia local.

Ajuntament de Castellnou de Seana

EDICTE

relatiu a l'aprovació inicial de modificació puntual de Normes Subsidiàries de Planejament Municipals

El Ple de l'Ajuntament de Castellnou de Seana, en sessió de data 30 de març de 2021, va acordar el següent:

1r. Aprovar inicialment la modificació puntual de les Normes Subsidiàries de Planejament Municipals de Castellnou de Seana per a la concreció de la línia d'edificació en la clau C4 del sistema de protecció de sistemes, en l'àmbit de la carretera de Bellpuig a Ivars d'Urgell, LV-3344, i l'ajust del seu traçat a la realitat.

2n. Obrir un període d'informació pública de la modificació durant un termini d'un mes mitjançant anunci que s'inserirà en el Butlletí Oficial de la Província de Lleida, i en un dels diaris de premsa periòdica de més divulgació al municipi, als efectes de presentació de possibles al·legacions. També se'n farà la publicitat per mitjans telemàtics a la seu electrònica de l'Ajuntament.

Així mateix, s'acorda que de manera simultània es doni audiència als ajuntaments l'àmbit territorial dels quals confronti amb el del municipi que és objecte de la modificació.

3r. Sol·licitar els informes preceptius als organismes afectats per raó de llurs competències sectorials.

4rt. Suspendre pel termini que no pot tenir una durada superior a dos anys, l'atorgament d'aprovacions, autoritzacions i llicències urbanístiques per a aquelles àrees en què les noves determinacions suposin modificació del règim urbanístic vigent."

Per aquest motiu, s'inicia un període d'informació pública per un termini d'un mes, a partir de la darrera data de publicació del present anunci, per tal que es puguin presentar les al·legacions que es considerin adients.

La documentació completa de l'expedient es pot consultar a la seu electrònica de l'Ajuntament i les oficines municipals.

Contra l'acord de suspensió de llicències, per tractar-se d'un acte administratiu de tràmit qualificat, es pot interposar recurs contenciós administratiu, en el termini de dos mesos.

Alternativament, i de forma potestativa, es pot interposar recurs de reposició davant el mateix òrgan que l'ha dictat, en el termini d'un mes.

Contra la resta d'acords, no procedeix la interposició de cap tipus de recurs.

Castellnou de Seana, 6 d'abril de 2021
L'alcalde, Jordi Llanes Valls

EXPOSICIÓ → DEL 7 D'ABRIL AL 16 DE MAIG DE 2021

Feminista
havies de ser

MERCAT DEL PCA
C/ de Sant Martí, 3 25004 Lleida

UN RECORREGUT PELS
MASCLISMES
DEL SEGLE XXI

HORARIS

De dimarts a divendres, de 17 a 20h
Dissabtes, d'11 a 14h i de 17 a 20h
Diumenges i festius, d'11 a 14h
Dilluns tancat

Generalitat de Catalunya | Diputació de Lleida | Ajuntament de Lleida

“patologies” que “sobresurten”: han augmentat els trastorns alimentaris i les autolesions i els intents de suïcidi. En ambdós casos, entren en joc, també, les xarxes socials, ja que, “hi ha algunes xarxes que fomenten aquest tipus de conductes” i els adolescents “entren fàcilment en aquests àmbits”. Pel que fa a les conductes alimentàries, “amb el confinament s’ha vist incrementada la incidència gairebé el doble que abans de la pandèmia”. Un fet que es dona més en noies, tot i que també afecta els nois. Així, concreta que abans, en el cas dels nois “vèiem més la vigorèxia però ara també veiem casos d’anorèxia”.

No obstant això, el doctor Enriqué del Agua afirma que encara no s’ha pogut estudiar si hi ha una afectació més greu en algunes franges d’edat més que en d’altres. Cal tenir en compte que des de l’esclat de la pandèmia fins ara només ha passat un any i caldrà esperar més temps per veure l’impacte sobre la ciutadania.

Pel que fa a les visites, Àngel Pedra confirma que “hi ha un 20% més de demanda” però lamenta que “els professionals són els que són i a vegades això suposa que el règim de visites no sigui el que un desitjaria, a vegades s’allarga

molt”. És per això que posa èmfasi en què “la porta d’entrada principal és la dels metges de capçalera, que són qui detecten amb un alt percentatge les primeres mostres del patiment del pacient”. Al mateix temps, suggereix que “aquí hauríem de replantejar com ajudar aquesta primera línia de detecció i els professionals de la sanitat psiquiàtrica per estar

No es pot determinar una relació “causa-efecte”

més en contacte amb el metge de capçalera”.

Davant d’uns signes que mostren un possible augment, el qüestionament de quin paper han d’assumir dels mitjans de comunicació és ineludible. Un paper que ha canviat, en algun aspecte, respecte a les recomanacions que hi havia fins ara. Així ho explica Rafa Gimena, president del col·legi de periodistes de Lleida, que exposa que es fan seves

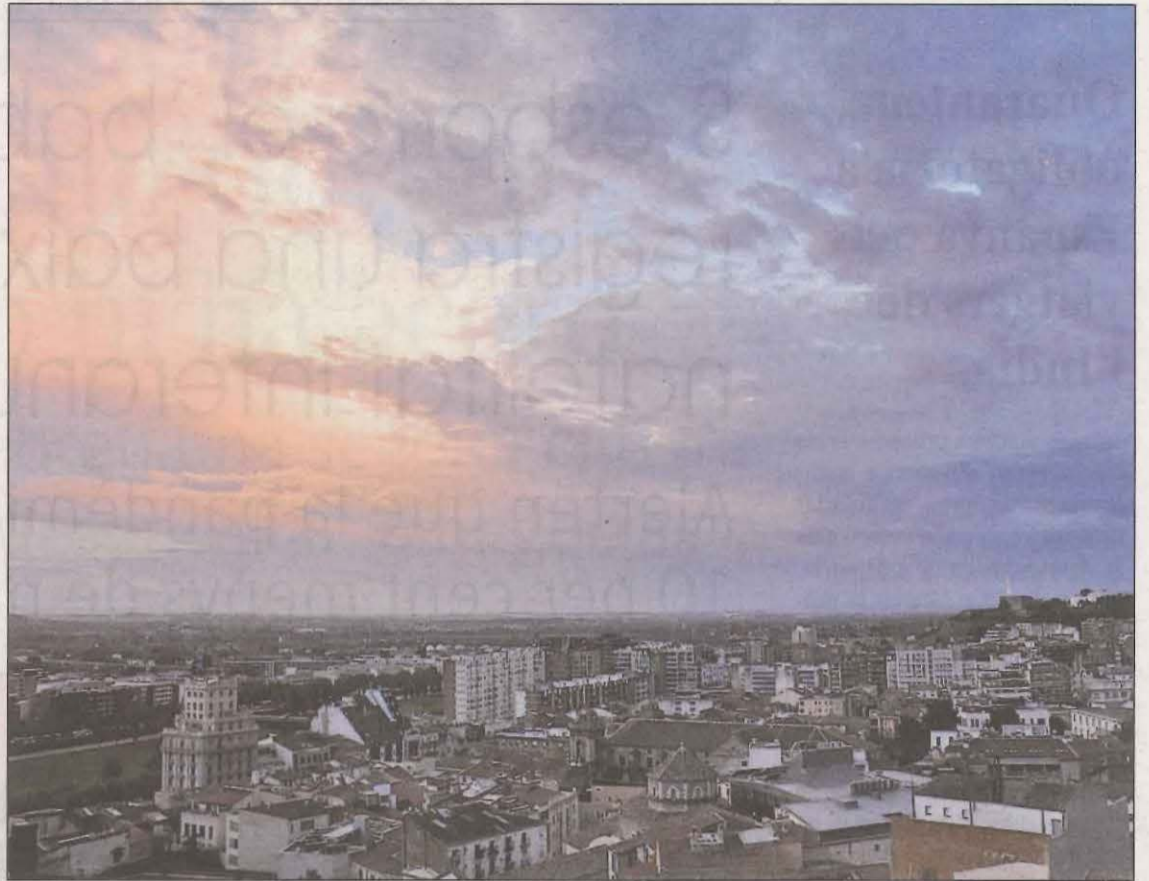


FOTO: Núria Garcia/ S’han detectat també un augment dels trastorns alimentaris i dels intents d’autolesió

les recomanacions recollides en el *decàleg per als i per les professionals dels mitjans de comunicació per informar sobre els suïcidis* del Ministeri de Sanitat (recomanacions concretades en el quadre de

la pàgina anterior). Gimena remarca, sobretot, el primer punt ja que es canvia de no informar a informar-ne però amb responsabilitat. Els professionals atenen l’afectació que pot suposar la

pandèmia amb visites a l’hospital Santa Maria de Lleida però també qui es trobi en una situació de crisi emocional pot trucar al telèfon de l’esperança: el 682 300 003, el 682 900 500 i el 681 10 10 80.

FIRA PALLARS TREMP

La carn de corder és la protagonista dels Tastets de la Fira de Tremp

Durant tot el mes de maig, amb motiu de la FIRA PALLARS TERRA DE CORDER de Tremp, s’impulsen tant a Tremp com a la resta de la comarca del Pallars Jussà una sèrie de promocions per posar en valor aquest producte emblema de la gastronomia pallaresa:

- A les carnisseries, les compres de més de 20€ en carn de corder s’acompanyaran d’ 1 butlleta per participar en el sorteig

d’un total de 50 lots “Cadena de Valors”, valorats en 50 euros cadascun.

- El consum de plats o tapes de corder als bars de Tremp, s’obsequiarà amb butlletes per al sorteig d’un total de 25 lots “Cadena de Valors”, valorats també en 50 euros.

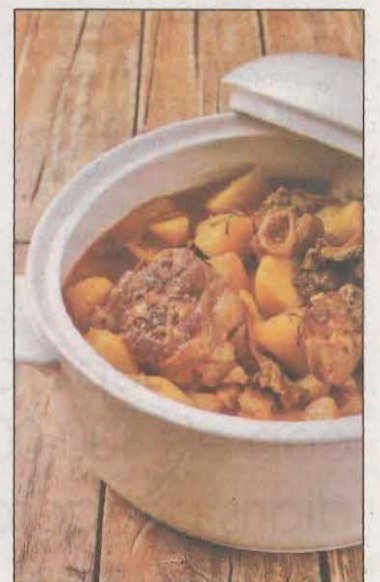
- Demanant un menú o plat de corder als restaurants participants de la comarca, s’entrarà al

sorteig d’un 1 dels 25 vals de 50€ per bescanviar als restaurants del Pallars Jussà.

A més a més, el cap de setmana dels dies 8 i 9 de maig al municipi de Tremp, tothom que ho desitgi podrà tastar a un preu promocional (5€) una recepta exclusiva, recreada per 7 cuiners de Tremp amb l’acompanyament del xef i professor Mariano Gonzalvo (Lo Paller del Coc, Surp).

Es tracta de la Cassola de corder amb verdures de primavera al perfum del Pallars. Una vegada feta la reserva online, cadascú podrà recollir les seves racions al restaurant escollit, en horari de migdia.

Més informació i detalls sobre aquestes accions a www.alteugust.com/firapallarsterra-decorder i www.ajuntamentdetremp.cat



Cassola amb corder



PALLARS
TERRA DE CORDER

Tastets de Fira
8 i 9 de maig Tremp



TASTA L'AUTÈNTICA CASSOLA DE CORDER DEL PALLARS! Reserva el teu plat.

DIA 8



DIA 9

