

**ESPORTS** | pàg. 26

El president del Força Lleida, Albert Aliaga, convençut que l'equip salvarà la categoria als despatxos



**GUIA** | pàg. 32

Guissona exposa 800 fotografies d'ulls per mostrar la capacitat de comunicació de la mirada

**DIJOUS 27**  
DE MAIG DEL 2021  
Número 14.139 · Any XL  
1,50 €



[www.segre.com](http://www.segre.com)

## Un total de 112 municipis de Lleida no han registrat cap mort per coronavirus

**Capital** || Concentra 284 de les 804 defuncions a la província, seguida de Tremp

**Covid** || Ponent i el Pirineu passen dels pitjors índexs a liderar la millora general

**Essencials** || Avui s'inicia l'administració de la segona dosi, en què es pot triar marca

ÉS NOTÍCIA | 3-5

### Govern central i agents socials pacten prorrogar els ERTO fins al 30 de setembre

Amb bonificacions variables segons l'activitat

Les cúpules de patronal i sindicats han donat el vistiplau a les condicions ofertes per la Seguretat Social i les empreses podran descomptar-se entre el 95 i el 60% de les cotitzacions socials, depenent de la seua mida i de si els seus treballadors estan actius o en suspensió. Fumata blanca, doncs, fins al 30 de setembre.

ECONOMIA | 23



### Naixen tres ossos més al Pirineu, i ja són 70

AGENTS RURALS

COMARQUES | 13

### La tornada d'Indíbil i Mandoni a Lleida haurà d'esperar

Havien de tornar el 3 de juny però falta acabar llança, falcata i grilló

L'estàtua d'Indíbil i Mandoni, icona de la ciutat juntament amb la Seu Vella i que és reparada a Barcelona, no tornarà el 3 de juny com estava previst perquè hi falten detalls.

LLEIDA | 10

### SUCESSOS

### Espectacular accident amb dos ferits al carrer Baró de Maials

LLEIDA | 11

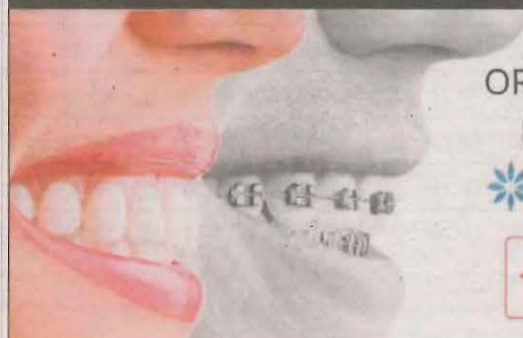


### El Suprem s'oposa als indults i ara decideix l'Executiu de Sánchez

El Govern de Catalunya es posa a caminar amb dos lleidatans

PANORAMA | 18-20

### CLINICACHELAORTODONCIA



ORTODONCIA  
INVISIBLE

invisalign®

des de  
**1990€**

1ª Visita i Estudi **GRATIS**

LLEIDA  
973 28 99 99

BALAGUER  
973 28 33 33

MOLLERUSSA  
973 64 33 33

ALMACELLES  
973 98 81 77

Hi ha més d'un centenar de municipis lleidatans sense morts per la Covid-19 des de l'inici de la pandèmia. Així es desprèn de dades del departament de Salut, que evidencien una distribució molt desigual de la mortalitat pel coronavirus. La ciutat de Lleida en concentra un de cada tres i Tremp és la segona localitat amb més defuncions.

CORONAVIRUS  MORTALITAT

# Més d'un centenar de municipis de Lleida, sense cap mort per coronavirus

La capital concentra el nombre més alt, un de cada tres, seguit de **Tremp** i Solsona

H. CULLERÉ / R.R.

LLEIDA | La mortalitat per la Covid-19 s'ha distribuït de forma desigual a les comarques lleidatanes. Hi ha 112 municipis sense morts confirmades pel coronavirus, mentre que el 80% de les defuncions per aquesta raó es concentren a la ciutat de Lleida i 23 localitats, totes amb més de cinc decessos. Així es desprèn de les dades publicades per Salut fins al 18 de maig. Les grans diferències entre poblacions contrasten amb el fet que la pràctica totalitat han tingut contagis. Esterri de Cardós és l'única sense ni un sol cas des de l'inici de la pandèmia.

Un de cada tres dels 804 morts per Covid-19 a les comarques lleidatanes correspon a la ciutat de Lleida, on se n'han registrat 284. És el municipi amb més defuncions per coronavirus seguit per Tremp, amb seixanta. Això es deu al fet que la capital del Pallars Jussà va patir un brot a la residència per a la tercera edat de la Fundació Fiella que es va saldar amb 61 morts. Aquesta xifra equival a l'u per cent de la població, malgrat que algunes de les víctimes del brot no estaven empadronades a la localitat.

Solsona és la tercera localitat amb més morts, amb 36. També allà un brot a la residència es va saldar amb 28 víctimes mortals. Balaguer és la quarta amb 28, mentre que a la Seu n'han mort 26. Hi ha 23 finats pel virus a Alcarràs, 22 a Mollerussa i 21 a Tàrraga.

Entre els municipis sense defuncions confirmades per Covid, destaca Rosselló, l'únic amb més de 3.000 habitants. Fonts municipals van apuntar la possibilitat que un veí hagi mort per aquesta raó, si bé no consta en les dades de Salut.

Tres municipis lleidatans no figuren a la llista de la conselleria. Un és Senterada, on segons el consistori no hi ha traspassats per Covid al poble, però sí que va morir pel virus un veí que residia fora.

Tampoc hi figura la Granadella, on fonts municipals tenen constància d'algunes defuncions per Covid, però no van poder precisar quantes.

El tercer que no consta a la llista, Sarroca de Lleida, no té dades exactes sobre les defuncions per coronavirus. La Generalitat no les comunica als ajuntaments.

## DEFUNCIONS PER COVID-19 A CADA MUNICIPI FINS AL 18 DE MAIG

Dades del departament de Salut (el llistat de la Generalitat no inclou dades de la Granadella, Sarroca de Lleida i Senterada. La informació d'aquests procedeix de fonts municipals)

### MÉS DE CINQ DE MORTS

Aitona	10
Alcarràs	23
Almacelles	12
Almenar	6
Alpicat	6
Balaguer	28
Bellpuig	9
Borges Blanques, les	13
Cervera	19
Fulliola, la	10
Guissona	6
Ivars d'Urgell	6
Juneda	8
Linyola	7
Lleida	284
Mollerussa	22
Pobla de Segur, la	9
Seu d'Urgell, la	26
Solsona	36
Tàrraga	21
Torrefarrera	13
Tremp	60
Verdú	9
Vielha e Mijaran	11

### CINC MORTS O MENYS

Àger	≤5
Agramunt	≤5
Albagés, l'	≤5
Albatàrrec	≤5
Albesa	≤5
Alcanó	≤5
Alcoletge	≤5
Alfarràs	≤5
Alguaire	≤5
Anglesola	≤5
Arbeca	≤5
Artesa de Segre	≤5
Barbens	≤5
Belianes	≤5
Bellaguarda	≤5
Bellcaire d'Urgell	≤5
Bell-lloc d'Urgell	≤5
Bellver de Cerdanya	≤5
Bellvis	≤5
Benavent de Segrià	≤5
Biosca	≤5
Bossòst	≤5
Cabanabona	≤5
Camarasa	≤5
Castellar de la Ribera	≤5
Castellnou de Seana	≤5
Castelló de Farfanya	≤5
Castellserà	≤5
Cervià de les Garrigues	≤5
Cogul, el	≤5
Coll de Nargó	≤5



El brot a la residència Fiella de Tremp. Va tenir lloc a finals de l'any passat i es va saldar amb 61 morts. El centre per a la tercera edat està intervingut per la Generalitat mentre la Fiscalia investiga si existeixen responsabilitats penals.

Conca de Dalt	≤5
Cubells	≤5
Fondarella	≤5
Foradada	≤5
Gavet de la Conca	≤5
Gimenells i el Pla de la Font	≤5
Golmés	≤5
Guixers	≤5
Ivars de Noguera	≤5
Ivorra	≤5
Juncosa	≤5
Llardecans	≤5
Maials	≤5
Maldà	≤5
Miralcamp	≤5
Montellà i Martinet	≤5
Montgai	≤5
Montornès de Segarra	≤5
Navès	≤5
Odèn	≤5
Oliana	≤5
Olius	≤5
Oluges, les	≤5
Os de Balaguer	≤5
Palau d'Anglesola, el	≤5
Penelles	≤5
Poal, el	≤5
Pobla de Cérvoles, la	≤5
Pont de Suert, el	≤5
Ponts	≤5
Portella, la	≤5
Preixens	≤5
Puigverd de Lleida	≤5
Salàs de Pallars	≤5
Sanauja	≤5
Sant Guim de Freixenet	≤5
Seròs	≤5
Sidamon	≤5
Soleràs, el	≤5

Soriguera	≤5
Sort	≤5
Soses	≤5
Sudanell	≤5
Talavera	≤5
Térmens	≤5
Torà	≤5
Tornabous	≤5
Torrefeta i Florejacs	≤5
Torregrossa	≤5
Torrelameu	≤5
Torres de Segre	≤5
Torre-serona	≤5
Vall de Boí, la	≤5
Vallfogona de Balaguer	≤5
Vilagrassa	≤5
Vilaller	≤5
Vilanova de Bellpuig	≤5
Vilanova de la Barca	≤5
Vilanova de Meià	≤5
Vilanova de Segrià	≤5
Vila-sana	≤5

### SENSE MORTS

Abella de la Conca	0
Alamús, els	0
Alàs i Cerc	0
Albi, l'	0
Alfés	0
Algerri	0
Alins	0
Almatret	0
Alòs de Balaguer	0
Alt Àneu	0
Arres	0
Arsèguel	0
Artesa de Lleida	0
Aspa	0
Avellanès i Santa Linya, les	0

Baix Pallars	0
Baronia de Rialb, la	0
Bassella	0
Bausen	0
Bellmunt d'Urgell	0
Bòrdes, Es	0
Bovera	0
Cabó	0
Canejan	0
Castell de Mur	0
Castelldans	0
Cava	0
Ciutadilla	0
Clariana de Cardener	0
Coma i la Pedra, la	0
Corbins	0
Espluga Calba, l'	0
Espot	0
Estamariu	0
Estaràs	0
Esterri d'Àneu	0
Esterri de Cardós	0
Farrera	0
Fígols i Alinyà	0
Floresta, la	0
Fulleda	0
Gósol	0
Granja d'Escarp, la	0
Granyanella	0
Granyena de les Garrigues	0
Granyena de Segarra	0
Guimerà	0
Guingueta d'Àneu, la	0
Isona i Conca Dellà	0
Josa i Tuixén	0
Les	0
Lladorre	0
Lladurs	0
Llavorsí	0

Lles de Cerdanya	0
Llimiana	0
Llobera	0
Massalcoreig	0
Massoteres	0
Menàrguens	0
Molsosa, la	0
Montferrer i Castellbò	0
Montoliu de Lleida	0
Montoliu de Segarra	0
Nalec	0
Naut Aran	0
Oliola	0
Omellons, els	0
Omells de na Gaia, els	0
Organyà	0
Ossó de Sió	0
Peramola	0
Pinell de Solsonès	0
Pinós	0
Plans de Sió, els	0
Pont de Bar, el	0
Prats i Sansor	0
Preixana	0
Pullans	0
Puiggròs	0
Puigverd d'Agramunt	0
Rialp	0
Ribera d'Ondara	0
Ribera d'Urgellet	0
Riner	0
Riu de Cerdanya	0
Rosselló	0
Sant Esteve de la Sarga	0
Sant Guim de la Plana	0
Sant Llorenç de Morunys	0
Sant Martí de Riucorb	0
Sant Ramon	0
Sarroca de Bellera	0
Sentiu de Sió, la	0
Sunyer	0
Talarn	0
Tàrrés	0
Tarroja de Segarra	0
Tirvia	0
Tiurana	0
Torms, els	0
Torre de Cabdella, la	0
Torrebeßes	0
Vall de Cardós	0
Vallbona de les Monges	0
Valls d'Aguilar, les	0
Valls de Valira, les	0
Vansa i Fórnols, la	0
Vilamòs	0
Vilanova de l'Aguda	0
Vilosell, el	0
Vinaixa	0

## ADMINISTRACIÓ FINANCES

# La Diputació incorporarà 25 milions més en el seu pressupost per a obres i subvencions

Supera els 155 milions a l'incorporar romanents de tresoreria i un crèdit || Per lluitar contra la despoblació i millorar la connectivitat, i inclouen deu milions per al desplegament de la fibra òptica

X. RODRÍGUEZ

LLEIDA | La Diputació sumará 25 milions més al pressupost d'aquest any, amb els quals s'eleva a 155 i escaig. Ho farà incorporant 20 milions del romanent de tresoreria, una vegada suprimides les limitacions que la llei estatal imposava al seu ús; i a la contractació d'un crèdit de cinc milions. El president de la corporació provincial, Joan Talarn (ERC), va explicar ahir que reservaran uns altres 7,3 milions del romanent per a "emergències imprevistes o per disposar d'un mínim estalvi el 2022".

Talarn va assenyalar que els 25 milions estaran dedicats fonamentalment a "facilitar que els ajuntaments continuïn tenint força", injectant "fons en accions que ajudin a combatre la despoblació, millorin la connectivitat dels nostres pobles, que es pugui fer front a les necessitats que té tot consistori". Així mateix, va destacar la voluntat de "redoblar l'aposta per la transformació econòmica" amb la creació d'una Agència de l'Energia (vegeu SEGRE d'ahir). Va recordar que un dels "principis inspiradors" del pressupost és revertir els efectes negatius de la pandèmia.

La major part dels fons que s'incorporaran es destinen a la primera fase del desplegament de la fibra òptica, amb 10 milions. El vicepresident primer, Jordi Latorre (JxCat), va assenyalar que "ben aviat rebrem els projectes" i "encarregarem

## L'APLICACIÓ DELS ROMANENTS DE LA DIPUTACIÓ, EN DETALL

**Carreteres**

■ Incorpora uns altres 1,4 milions al pla de camins, que passarà a estar dotat amb gairebé 5,5 milions. Així mateix, suma 4 milions més per a inversions en carreteres de la Diputació, que eleven el total a 6,7 milions.

**Fibra òptica**

■ Per a la primera fase de la implantació d'aquesta tecnologia a Lleida preveuen 10 milions: 5 del romanent i els altres 5 del crèdit. Ben aviat estaran llestos els projectes i també s'encarregaran els de la segona fase, que estimen en 10 milions.

**Habitatge**

■ La Diputació incorpora una partida de 390.000 euros perquè els consells i Lleida ciutat puguin escometre una radiografia de les necessitats que tenen sobre habitatge. I 110.000 euros més són per fer front a les emergències habitacionals.

**Institut d'Estudis Ilerdencs**

■ Hi haurà 300.000 euros per a rehabilitació del patrimoni, 600.000 per a accions de recuperació de la memòria històrica i 100.000 per a accions de l'IEI.

**Covid**

■ Fins a 400.000 euros en campanyes de difusió i recuperació de l'activitat. 540.000 euros al fons de contingència, inicialment dotat amb 2,1 milions.

**Promoció econòmica**

■ 390.000 euros perquè els consells redactin projectes que optin a fons Next Generation. I 500.000, ja previstos, perquè ajuntaments obtinguin certificats d'eficiència energètica.

**Cooperació**

■ 2,5 milions per al pla d'ajuts de despeses corrents, que s'eleva a 5,5 milions. El programa de lluita contra la despoblació suma 2 milions més i en tindrà un total de 4.

**Campanya agrària**

■ S'hi sumen uns altres 100.000 euros per als municipis, per la qual cosa els ajuts per a la gestió de la campanya ascendeixen a 400.000 euros.

**Turisme**

■ Línia de 300.000 euros a ajuntaments per a promoció. N'hi haurà 300.000 més per a despeses corrents de la implementació de nous projectes turístics.



Pujol, Latorre, Talarn i Carulla, ahir a la Diputació.

la redacció de la segona fase, també estimada en 10 milions". Latorre va apuntar que hi haurà un pla de subvencions, que ha augmentat a 610.000 euros, per portar la banda ampla als municipis mentre no arriba la fibra òptica.

Va assenyalar que el pla d'ajuts per a la repoblació es dobla i passa a 4 milions i va assegurar que l'emergència sa-

nitària ha posat de manifest que "la vida a les nostres comarques ha destacat com una alternativa òptima davant les grans metròpolis".

La portaveu de JxCat i alcaldessa d'Aitona, Rosa Pujol, va agrair en nom dels ajuntaments del Baix Segre el suport de la Diputació a aquests municipis durant la passada campanya de la fruita i va dir que aquest any

els ajuts arribaran a un total de 400.000 euros. Va avançar que crearan "una campanya de comunicació a favor dels agricultors". "Ja n'hi ha prou d'estigmatitzar-los", va dir.

A més, la portaveu d'ERC, Mercè Carulla, va apuntar que la lluita contra la despoblació és un dels principals objectius del govern provincial. En aquest sentit, es va referir a projectes

com el desplegament de la fibra òptica, la millora de carreteres o una millor gestió de l'habitatge i els va qualificar de polítiques que "ens ajuden a fixar a la població i a fer que els nostres municipis siguin més atractius per arrelar les persones".

D'altra banda, en el ple d'ahir es debatrà una moció, presentada per tots els grups, en defensa del servei de Correus a Lleida.



Ajuntament de Mollerussa

## EDICTE

Aprovats inicialment per la Junta de Govern Local d'aquest Ajuntament, en sessió de data 6 de maig del 2021, el projecte d'"Estatuts i Bases d'actuació de la Junta de Compensació per a la gestió del SUBd-9 Pla Parcial Urbanístic d'Activitats Negres Nord de Mollerussa".

De conformitat amb les determinacions previstes als articles 119.2 del Decret Legislatiu 1/2010, de 3 d'agost pel qual s'aprova el Text Refós de la Llei d'Urbanisme, en relació amb l'article 23.1.b) del Decret Legislatiu 305/2006, del 24 de juliol, pel qual s'aprova el Reglament de la Llei d'Urbanisme, se sotmeten a informació pública durant el termini d'un mes, perquè els interessats puguin formular les al·legacions que es considerin oportunes. Igualment durant aquest termini els afectats poden sol·licitar, si escau, la incorporació a la Junta.

Els estatuts i les bases es troben a disposició dels interessats a l'e-tauler ([www.mollerussa.cat](http://www.mollerussa.cat)).

Mollerussa, 10 de maig del 2021

## MUNICIPIS BARRIS HISTÒRICS

## Impuls per al comerç als barris antics de nou municipis de Lleida

M. MOLINA

LLEIDA | Un total de nou ajuntaments lleidatans participen en l'onzena campanya de dinamització del comerç dels barris antics, amb projectes per impulsar aquestes zones a través de la campanya *Compra i descobreix Catalunya*. Aquesta iniciativa inclou Lleida, Balaguer, Cervera, Cervià de les Garrigues, Juneda, les Borges Blanques, Solsona, Torres de Segre i Tremp. La va presentar

ahir el president de la Diputació, Joan Talarn, que va indicar que aquests projectes són vitals per reactivar aquestes àrees i evitar la despoblació, promocionant el comerç de barri i els productes de proximitat. L'ens provincial col·labora en aquesta campanya, que es durà a terme durant el proper mes de juny i inclourà sortejos de visites guiades, menús en restaurants, entrades per a espectacles, activitats esportives i nits d'hotel en qual-

sevol dels trenta-dos municipis de Catalunya adscrits a aquesta iniciativa.

Fins al moment, hi ha 4.000 comerços beneficiaris d'aquesta iniciativa i enguany es preveu repartir més de 100.000 euros en premis gràcies a l'aportació dels consistoris. Torres de Segre ha estat l'últim a sumar-s'hi. A Lleida hi participen els barris dels Magraners, el Centre Històric, la Bordeta i zona de Democràcia.

## SUCCESSOS TRIBUNALS

# Acusat de violar una discapacitada oferint-li diners i refrescos

La Fiscalia eleva la petició a 11 anys i 9 mesos al relatar la víctima diversos abusos a Balaguer || Les psicòlogues assenyalen que es va aprofitar de la seua vulnerabilitat

L. GARCÍA

LLEIDA | Un veí de Balaguer de 68 anys va ser jutjat ahir a l'Audiència de Lleida acusat de violar una jove discapacitada a canvi de pagar-li diners i refrescos. La Fiscalia va elevar la seua petició de condemna a un total d'11 anys i 9 mesos pel delictes continuats d'abús sexual amb penetració (petició de 8 anys i 9 mesos de presó) i ahir va incloure el delictes d'obtenir relacions sexuals amb una persona amb discapacitat a canvi de diners, pels quals va sol·licitar uns altres 3 anys. La víctima, que ara té 28 anys, va declarar per videoconferència i va explicar diversos trobades sexuals amb l'acusat. "Jo no volia, però no sabia dir que no", va relatar. Segons la seua declaració, coneixia l'acusat des de petita, perquè vivia a prop de casa de la seua àvia, i aquest aprofitava els moments en què el seu pare era fora per quedar-hi. La jove, que ara es troba internada en un centre, va afirmar que després de la primera trobada sexual, l'acusat li va donar diners, i que van continuar quedant, gairebé sempre a través de Facebook. També va dir que havia dit a l'acusat que tenia discapacitat intel·lectual i que l'havien incapacitat judicialment.

Sobre això, les psicòlogues van declarar que la discapacitat de la víctima és "evident" des del primer moment i que actuava moguda per impulsos. "Si volia alguna cosa, feia el que fos per aconseguir-ho, perquè no és capaç de preveure el risc ni les conseqüències", van assenyalar. Així mateix, van afirmar que era una persona d'especial vulnerabilitat i que l'acusat se'n va aprofitar. També van recordar que, quan van passar els fets,



L'acusat, de 68 anys, ahir durant el judici celebrat a l'Audiència de Lleida.

## LES CLAUS

**Acusació.** La Fiscalia va elevar la petició de condemna i va recalcar que la víctima no va donar el seu consentiment per a les relacions sexuals perquè la discapacitat li ho impedia. A més, va destacar la seua especial vulnerabilitat. Ara està internada.

**Judicis per abusos.** Enguany l'Audiència de Lleida ha acollit sis judicis per abusos sexuals, en què la meitat s'ha resolt ja amb una sentència condemnatòria. La setmana passada es va celebrar una vista contra un acusat de violar reiteradament la seua neboda a Lleida, Barcelona i Peníscola. En aquest cas, la Fiscalia va elevar la petició de pena de 12 a 15 anys de presó.

entre l'abril i el maig del 2019, la jove feia poc que havia perdut la seua mare, que va morir a causa d'una malaltia. Per la seua part, l'acusat va negar qualsevol rela-

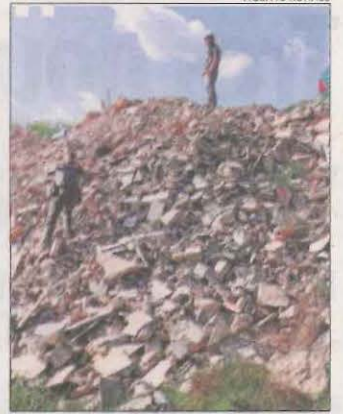
ció sexual amb la víctima, encara que va admetre que va anar a casa seua en diverses ocasions. Durant la vista, va negar que li donés diners a canvi de mante-

nir-hi relacions. "No en tinc cap necessitat", va afirmar. També va negar que sabés de la discapacitat de la jove.

La Fiscalia va modificar la seua acusació per incloure-hi un nou delictes, el d'obtenir relacions sexuals a canvi d'una prestació, diners o promesa, motiu pel qual va sol·licitar que s'imposin 3 anys de presó a l'acusat, a més d'uns altres 8 anys i 9 mesos per un delictes continuats d'abús sexual amb l'agreujant que la víctima és una persona amb discapacitat. També sol·licita una indemnització de 6.000 euros i una pena de llibertat vigilada de 10 anys. La defensa va demanar l'absolució al considerar que la víctima menteix.

## INFRACCIONS

AGENTS RURALS



Imatge de la runa.

## Denuncien un abocament il·legal al Jussà

ISONA I CONCA DEL·LÀ | Els Agents Rurals han denunciat l'abocament de 30 metres cúbics de runa, plàstics i fibrociment procedent d'una obra portada a terme sense llicència urbanística al terme municipal d'Isona i Conca Dellà, pertanyents a la comarca del Pallars Jussà. Els Rurals van recordar ahir que les sancions per aquesta classe d'irregularitats poden ser d'uns 4.000 euros i que comporten l'obligació de retirar l'abocament.

## Sanció per posar en perill el gall fer

LES VALLS DE V. | Dues persones han estat denunciades per fer fotos a la zona del gall fer sense autorització al Parc Nacional de l'Alt Pirineu.

## Duque col·labora amb la investigació al CSIC

VILANOVA DE LA B. | El ministre de Ciència, Pedro Duque, va dir ahir que hi ha "col·laboració absoluta" amb la Justícia en el cas en el qual s'investiga la presidenta del CSIC per una allau mortal a la Val d'Aran el 2018.

## TRÀNSIT RETENCIONS

## Tallada tres hores l'A-2 als Alamús per un xoc

REDACCIÓ

ELS ALAMÚS | Nova jornada complicada a l'autovia A-2 al seu pas pel Segrià. A les retencions habituals per la reparació del ferm, ahir a la tarda s'hi va sumar una col·lisió múltiple entre tres camions i una furgoneta que va obligar a tallar la carretera en direcció a Saragossa durant més de tres hores. L'accident es va produir a les 18.06 hores quan tres tràilers i una furgoneta van xocar en cadena. No hi va

haver ferits. Quatre dotacions dels Bombers, Mossos d'Esquadra i el Sistema d'Emergències Mèdiques van acudir al lloc de l'incident. Tanmateix, els vehicles sinistrats van quedar enmig de la via, fet que va obligar a tallar la carretera i a desviar el trànsit per l'LL-11. Grues de grans dimensions van treballar durant hores en la retirada dels vehicles. En aquest sentit, els treballs es van prolongar fins passades les 21 hores.



Imatge de la retirada d'un dels tres tràilers implicats en l'accident.