

PANORAMA | pàg. 18

Els Mossos investiguen l'assassinat d'una nena de 4 anys a Sant Joan Despí, trobada al costat de la mare, inconscient



ESPORTS | pàg. 23

Un juvenil de l'At. Segre d'Agramunt va patir un traumatisme cranial després d'un xoc fortuït en un matx



DIMARTS 1  
DE JUNY DEL 2021  
Número 14.144 - Any XL  
1,50 €

www.segre.com

DADES DEL DIJOUS DIA 27 I TAMPOC S'HAN NOTIFICAT DEFUNCIONS AQUEST ÚLTIM CAP DE SETMANA

## Primer dia sense morts per Covid a tot Catalunya des del juliol

**Lleida** || Registra els millors índexs de l'últim any en contagis i risc de rebrot, al pla i el Pirineu

**Arnau** || L'edifici annex obert pel coronavirus es destinarà a consultes externes i a hospital de dia

**Sense mascaretes a l'aire lliure ja aquest mes de juny**

ÉS NOTÍCIA | 3-4



CRISTINA JOFRE

Una de les padrines fent de model.

**Exàmens de selectivitat a Lleida, la Seu, Tàrraga, Tremp i Vielha**

La selectivitat recupera aquest any les dates habituals al juny, després que el 2020 fos ajornada al juliol per la Covid. No obstant, es manté l'ampliació de seus de Lleida, la Seu, Tàrraga, Tremp i Vielha.

LLEIDA | 8

**La nova tarifa de la llum arranca amb la factura del maig més cara de la història**

La nova tarifa de la llum, que entra en vigor avui i que preveu incentivar un consum més eficient, coincideix amb la factura més cara en un mes de maig.

ECONOMIA | 21

## Residents del Centre Geriàtric, models

GUIA | 30



AJUNTAMENT DE LLEIDA

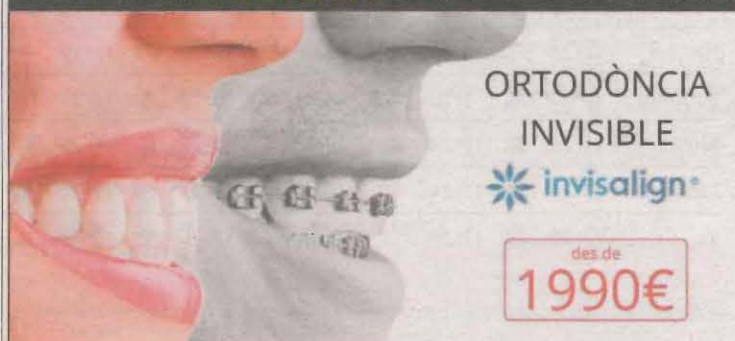
**El pavelló 3 de la Fira obre avui com a alberg amb 122 llits disponibles**

El pavelló 3 de la Fira obre avui com a centre d'atenció i allotjament per a les persones que han vingut a Lleida per buscar feina a la campanya de la fruita i no tenen un sostre on dormir.

Aquest any s'han instal·lat 122 llits al pavelló.

LLEIDA | 8

CLINICACHELAORTODONCIA



ORTODONCIA  
INVISIBLE

invisalign

des de  
**1990€**

1<sup>a</sup> Visita i Estudi **GRATIS**

LLEIDA 973 28 99 99	BALAGUER 973 28 33 33	MOLLERUSSA 973 64 33 33	ALMACELLES 973 98 81 77
------------------------	--------------------------	----------------------------	----------------------------



El departament de Salut no va notificar ahir cap víctima mortal per la Covid a Catalunya per primera vegada des de principis de juliol, gràcies a la bona evolució de la pandèmia per la vacunació. A més, Lleida registra les millors xifres de l'últim any pel que fa a nous casos, amb només 24 al dia, risc de rebrot i percentatge de proves que donen positiu.

CORONAVIRUS  SANITAT

# Primer dia sense morts per la Covid a Catalunya en els darrers onze mesos

Lleida registra les millors dades de l'últim any en contagis i risc de rebrot

M. MARQUÈS

LLEIDA | El departament de Salut no ha registrat cap mort per la Covid a Catalunya en un dia per primera vegada des del 5 de juliol. Segons les dades definitives, va ser dijous passat 27 de maig, mentre que tampoc ha notificat cap decés al llarg del cap de setmana passat, encara que precisa que encara són dades provisionals i la informació podria variar. En qualsevol cas, la pandèmia a causat 22.171 defuncions a Catalunya des de l'1 de març del 2020, una mitjana de 49 al dia. A les regions sanitàries de Lleida i del Pirineu han mort 809 persones, quinze de les quals aquest mes de maig.

## CONTROL DE LA PANDÈMIA

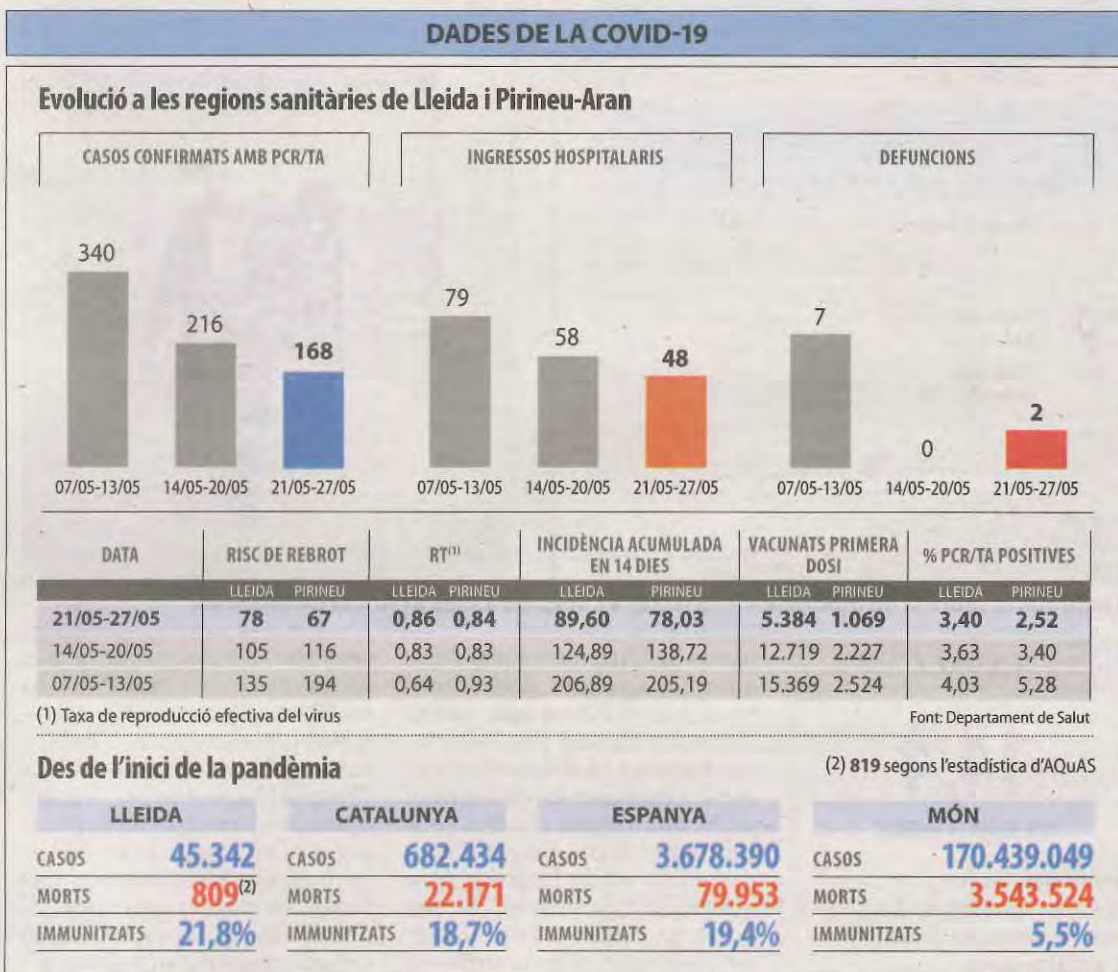
El registre de menys de 300 casos setmanals a Lleida i un rebrot menor de 100 són indicis de control

Així mateix, la bona notícia és que la situació de la pandèmia continua evolucionant favorablement i alguns dels indicadors de la província, així com la detecció de nous contagis, es troben en els valors més baixos de l'últim any. En concret, en aquesta última setmana es van registrar 168 nous casos, la xifra setmanal més baixa des del 20 de juny. Fa més de dos setmanes que en notifiquen menys de 300, objectiu fixat per Salut per controlar la pandèmia.

A més, el percentatge de proves PCR i de tests d'antígens positius al pla de Lleida, que actualment és del 3,40 per cent, tampoc era tan baix des del 3 de juny, fa pràcticament un any. Al Pirineu, aquest indicador és del 2,52 per cent, la millor dada des del mes de desembre, mentre que a Catalunya és del 4,02 per cent. L'Organització Mundial de la Salut (OMS) demana que no se superi el 5 per cent.

## Risc de rebrot, a la baixa

D'altra banda, el risc de rebrot a Ponent va decreixer nou punts, fins als 78, la xifra més baixa des del passat 17 de juny; mentre que al Pirineu també va disminuir fins als 67 punts (-6), situant-se a nivells del 10 d'agost. Pel que fa a la velocitat de contagi (Rt), va variant però no puja de l'1 i ahir era de 0,86 al pla i de 0,84 al Pirineu.



## Els hospitalitzats baixen a 41 a Ponent i només 7 són a l'UCI

La pressió assistencial al pla de Lleida pel coronavirus també continua disminuint i ahir hi havia 41 persones ingressades, set menys que divendres, de les quals 7 eren a l'UCI, quatre menys. Aquest és el nombre més baix de malalts crítics de tot el 2021 i no era tan baix des de l'octubre passat. A més, al Pirineu només hi havia cinc pacients ingressats, mentre que a Catalunya els crítics es van mantenir en 256, però van augmentar els hospitalitzats en planta fins als 757 (+25). D'altra banda, el departament de Salut va registrar 407 nous contagis, 12 a Lleida i només un al Pirineu. El rebrot a Catalunya es va mantenir en 104 punts i l'Rt va pujar a un 0,95.

# Rècord de vacunes per a Lleida, amb 31.900

La província rep una gran remesa de Pfizer, amb 23.900 dosis; n'arriben 3.300 de Janssen; 3.000 d'AstraZeneca i 1.700 de Moderna, i a Catalunya, més de 775.000

**PUNTS DE VACUNACIÓ**

**REG. SANITÀRIA LLEIDA**

**Lleida:** Pavelló 11 de setembre. De dilluns a diumenge.

**Tàrraga:** Espai MerCAT. De dilluns a dissabte.

**Alcarràs:** Escoles Velles. De dilluns a divendres.

**Mollerussa:** Pavelló firal. De dilluns a divendres.

**REG. SANITÀRIA PIRINEU**

**Vielha:** Centre Joenessa Antara. De dilluns a divendres.

**Puigcerdà:** Museu Cerdà. De dimecres a divendres.

**La Seu d'Urgell:** Poliesportiu. Dimarts, dimecres i divendres.

**Tremp:** Poliesportiu El Casal. De dilluns a dijous.

Les regions sanitàries de Lleida i de l'Alt Pirineu i Aran han rebut aquesta setmana una xifra rècord de vacunes contra la Covid, amb 31.900, gràcies a la gran remesa de Pfizer. Així, d'aquesta farmacèutica hi ha



Vials de Moderna que s'administren a l'Arnau de Vilanova.

23.900 noves dosis disponibles, també n'han arribat 3.300 de la vacuna monodosi de Janssen -per als treballadors de la campanya de la fruita i l'inici de la vacunació a les persones sense llar-, 3.000 més d'Astra-

Zeneca i 1.700 de Moderna. De fet, Catalunya -que ja ha administrat més de quatre milions de dosis- també ha rebut un gran nombre de vacunes, amb més de 775.000, de les quals 445.000 són de Pfizer, 219.600 d'AstraZeneca, 50.500 de Moderna i gairebé 60.000 de Janssen. A Espanya arribaran més de 4,5 milions de vacunes.

## Walkie-talkies per vacunar

En un altre ordre de coses, l'Associació Catalana d'Enginyers de Telecomunicacions i el Col·legi de Graduats i Enginyers Tècnics de Telecomunicació de Catalunya han cedit aparells walkie-talkies a punts de vacunació de Catalunya per facilitar la comunicació en les seues tasques de coordinació de cues i accés als recintes. De moment, han arribat a Barcelona i està previst que també ho facin a Lleida.



## UNIVERSITAT ACCÉS

# Exàmens de selectivitat a Lleida, la Seu d'Urgell, Tàrrrega, Tremp i Vielha

Serà del 8 a l'11 i es mantenen les seus de l'any passat malgrat la millora de l'epidèmia

|| L'única mesura que es relaxa és la distància, que baixa de 2 a 1,5 metres

S.E.

LLEIDA | La selectivitat recupera aquest any les dates habituals, després que l'anterior s'ajornés al mes de juliol a causa de la pandèmia. No obstant, malgrat la millora de la situació epidemiològica, es mantenen igual els quatre dies de proves, del 8 a l'11 d'aquest mes, així com l'ampliació de seus distribuïdes per la província, que seran la ciutat de Lleida, la Seu d'Urgell, Tàrrrega, Tremp i Vielha. A la capital, hi haurà exàmens a tots els campus de la Universitat de Lleida (UdL), a la Seu aquesta vegada serà al poliesportiu i a les altres tres seus s'utilitzaran instituts, segons va confirmar el coordinador de la selectivitat a Lleida.

Així mateix, es mantindran les mateixes mesures de prevenció de la Covid, com la mascareta obligatòria o la ventilació, però la distància de separació es reduirà dels dos metres al metre i mig, la qual cosa permetrà no haver d'habilitar tants espais. Així mateix, seguiran vigents les adaptacions d'horaris i flexibilitat que es van iniciar l'any passat per la pandèmia.

En l'edició anterior, la selectivitat es va celebrar quan el Segrià i sis poblacions més del Baix Segre estaven confinades a causa de l'elevat nombre de contagis de Covid-19, per la



Alumnes a la selectivitat de l'any passat.

qual cosa la logística va resultar més complicada. Aleshores, hi va haver 2.197 alumnes inscrits en les proves, nombre que es podria superar aquest any, i la van superar un 76,51%. La nota mitjana dels estudiants lleidatans va ser un 6,67, una dècima per sobre de la mitjana catalana, mentre que la nota d'accés a la universitat, un 7,275, va ser la més alta de totes les universitats.

## LES CLAUS

**Calendari.** La selectivitat a Catalunya serà els dies 8, 9, 10 i 11 d'aquest mes i els resultats se sabran el 25. Des d'aquell dia i fins al 28 es podran presentar sol·licituds de revisió d'exàmens, que es resoldran el 7 de juliol.

**Cinc seus.** Es mantenen les cinc seus que es van crear l'any passat. A més de Lleida capital (a tots els campus de la UdL) i la Seu d'Urgell (aquest any al poliesportiu), hi haurà exàmens en instituts de Tàrrrega, Tremp i Vielha.

## EQUIPAMENTS SERVEIS SOCIALS

## El pavelló 3 de la Fira obre avui com a alberg amb 122 places

Per als que busquen feina a la fruita

LLEIDA | El pavelló 3 de la Fira, situat al costat dels Camps Elisis, obrirà avui com a centre d'atenció i allotjament per a les persones sense llar que han vingut a Lleida per treballar a la campanya de la fruita. Té 122 places per pernoctar en llits, en lloc de les lliteres de l'any passat, i oferirà menjar, serveis de dutxa, consigna i bugaderia, a més d'assessorament laboral i social per a aquells que ho necessitin. La Paeria també ofereix divuit pisos de lloguer social, unes 104 places, amb un cost de quatre euros per nit.

El consistori ja va adaptar l'estiu passat com a allotjament un pavelló de la Fira, amb



El pavelló 3 de la Fira, ahir al matí amb els 122 llits ja instal·lats.

l'única diferència que va ser el 4. Els costos de manteniment d'aquest equipament ascendiran als 40.232 euros sumant despeses fixes i variables. La majoria d'aquests diners serà

per pagar el subministrament d'aigua potable i llum (33.880 euros), i l'import restant correspon al lloguer d'aquest espai a la Fira (6.352,50 euros).

Aquest servei estarà obert

fins al 31 d'agost. Per la seua part, la parròquia de Sant Ignasi de Loiola ha acollit en les últimes dos setmanes onze persones al dia a l'espera d'aquest allotjament.

## FAUNA



Una rata a Bisbe Ruano.

## Queixes per rates per la Zona Alta i Escorxador

LLEIDA | Comerciants de la Zona Alta van denunciar ahir la presència de rates als carrers del barri i que "Lleida està cada vegada més bruta i deixada". En aquest sentit, van explicar que ahir al matí hi havia un rosegador pel carrer Bisbe Ruano i que en altres ocasions també els havien vist pel carrer Lluís Companys.

En diverses ocasions, els dirigents de les associacions de veïns de la Mariola i de la Bordeta, especialment aquesta última, també han demanat a la Paeria que actuï davant de la presència de rates a la via pública.

## COMERÇ

## El Govern decideix 8 festius d'obertura per al 2022 i 2023

LLEIDA | El departament d'Empresa ha establert vuit dels deu dies d'obertura comercial autoritzada el 2022 i 2023, ja que els ajuntaments han de fixar els altres dos. Així, per a l'any que ve el Govern ha fixat que seran el 2 i 9 de gener, 6 i 26 de juny, 15 d'agost, i 6, 8 i 18 de desembre. Per a l'any 2023, el 8 de gener, 25 de juny, 12 d'octubre, 26 de novembre, i 6, 8, 17 i 24 de desembre.

## EDUCACIÓ

## Alumnes Erasmus demanen flexibilitat en cites de vacunació

MADRID | Estudiants universitaris que gaudiran d'una beca de mobilitat el curs vinent demanen flexibilitat en les seues cites de vacunació perquè no els toqui quan estiguin fora d'Espanya, així com el finançament de les despeses per PCR o tests, requisits d'entrada a molts països. Ho han sol·licitat al Govern i a representants de les Universitats i del programa Erasmus.



# COMARQUES

www.segre.com/comarques

El conflicte per l'aigua de Berén acaba als tribunals.

Moratòria d'un any a Fraga per als parcs solars.

p. 14

p. 15

## INFRAESTRUCTURES TREN

# Impuls a la línia de la Pobla amb 3 trens i sis milions per mantenir-los

FGC licita un nou contracte de manteniment per cinc anys que inclou el nou comboi que arribarà aquest any || L'operadora reforça la inversió en seguretat

E. FARNELL / R. R.

LLEIDA | La línia ferroviària de la Pobla rebrà aquest any un nou impuls amb l'arribada d'un nou tren, que s'afegirà als dos que recorren les vies entre el Segrià i el Pallars Jussà des del 2016. La seua entrada en servei, prevista per al tercer trimestre d'aquest any, estarà acompanyada d'una inversió de 6,6 milions d'euros per al manteniment dels tres combois durant els propers cinc anys. Ferrocarrils de la Generalitat (FGC) ha tret a concurs aquesta contractació, que haurà d'estar adjudicada al juliol. Aleshores està previst que expiri el contracte d'Eiron Mantenimiento, que ha suposat quatre milions d'euros des del 2016 per al manteniment dels dos trens actuals.

Quan FGC va rellevar Renfe com a operadora a la línia de la Pobla, fa gairebé cinc anys, va estrenar dos trens fabricats a Suïssa. Des d'aleshores, revisions, operacions de manteniment i avaries han obligat a suspendre trajectes, especialment entre Balaguer i la Pobla, i a transportar els passatgers en autocars.



Els dos combois que operen actualment en la línia de la Pobla.

El nou tren, similar als que ja funcionen en aquesta línia, els complementarà i garantirà els trajectes. A aquest augment del parc de vehicles se sumen millores en la infraestructura. Arran del despeniment de roques que va fer descarrillar un tren entre Santa Linya i Àger el mes de març, FGC ha reforçat la seguretat amb dispositius per

alertar davant de futures allaus. Ha dotat de sensors les malles antiallous de set pendent al costat de les vies entre Balaguer i la Pobla de Segur, i espera estendre'ls a altres trams.

Aquesta és una de les actuacions per reforçar la seguretat, amb una inversió de més de vint-i-un milions d'euros en els últims cinc anys.

## Un acord per posar fi a la constant marxa de maquinistes

■ Quatre treballadors de la línia de la Pobla ja tenen una acreditació exclusiva per circular pels primers 1,9 quilòmetres de vies de la línia de la Pobla a Lleida, un tram de propietat estatal considerat d'interès general. És fruit d'un acord entre la Generalitat i l'Estat per evitar la constant marxa de personal que la línia pateix des de fa anys, ja que el personal amb titulació per circular per la xarxa estatal acaba marxant a Renfe a la recerca de millors condicions laborals (vegeu SEGRE del 23 de maig). Més personal de Ferrocarrils de la Generalitat de la línia de la Pobla de Segur està rebent formació per conduir els trens.

## ADMINISTRACIÓ



Josep Maria Forné.

## Josep Maria Forné, director general de Serveis Socials

LLEIDA | Josep Maria Forné, professor de filosofia i exdiputat al Parlament per Lleida, ocuparà la direcció general de Serveis Socials de la Generalitat. Aquest càrrec depèn de la nova conselleria de Drets Socials, en mans de la lleidatana Violant Cervera. Forné va encapçalat la candidatura lleidatana de Junts pel Sí el 2015, i va liderar la de Junts per Catalunya el 2017. Després de dos legislatures al Parlament, no va formar part de la llista de Junts a les eleccions del 2021. Professor d'ensenyament secundari, ha exercit durant anys com a professor de Filosofia a l'institut Màrius Torres, del qual va ser director. En l'àmbit associatiu, va presidir la delegació lleidatana d'Òmnium i l'associació del Banc d'Aliments de Lleida.

## SALUT GESTIÓ SANITÀRIA

# Infermeres de Lleida ja han prescrit més de 400 receptes

Les del Pirineu se sumen a les del pla

LLEIDA | El personal d'infermeria de Lleida ja ha prescrit més de quatre-centes receptes. Des del mes de gener passat, una trentena de professionals de les comarques del pla han emès 445 prescripcions, segons s'extreu de les dades del departament de Salut, que va anunciar que també pot fer-ho ja part d'aquest personal a la regió sanitària del Pirineu. Fins al mes de maig, infermeres i infermers han emès receptes en centres de comarques com el Segrià i la Noguera. Salut va puntualitzar que hi pot haver altres professionals acreditats que encara no hagin fet cap prescripció. Pel que fa al Pirineu, s'han incorporat a aques-



Una infermera prescriu una recepta a Oliana.

ta pràctica 57 de les 345 professionals que treballen a la regió sanitària, als equips d'atenció primària de la Seu, l'Alt Urgell Sud, la Pobla i Tremp. Salut va recalcar que la possibilitat que el personal d'infermeria emeti receptes "dona visibilitat a les indicacions dels professionals d'infermeria, evita duplicitats

en les visites i també esperes innecessàries".

### Accés a les dades clíniques

D'altra banda, professionals de l'ICS i GSS compten amb Salut 4D, una nova eina de gestió de la història clínica dels pacients que millora l'accés a la informació.

La Fira Catalana de la Maquinària Agrícola  
Saló de l'Automòbil

# Fira de Sant Josep

4/6 juny '21  
Mollerussa  
148a Edició

973 600 799  
www.fira.com firadeollerussa





## Denuncien 4 habitatges okupats a la Seu

LA SEU D'URGELL | Compromís x la Seu, a l'oposició a l'ajuntament, denuncia quatre habitatges okupats en un edifici del carrer Sant Joan Baptista de la Salle. La formació va assegurar que això provoca "inquietud" entre els veïns i va reclamar "accions contundents" a l'equip de govern de Junts i ERC.

## Ajornen l'adjudicació del sòl de Vallfoscà

LLEIDA | L'administració concursal de Martinsa Fadesa ha ajornat sense nova data el procés per adjudicar els actius de la immobiliària entre els seus creditors, entre els quals el sòl edificable i immobles que havien de formar part del resort de Vallfoscà, la Torre de Capdella.

## Novè atac de l'os a bestiar enguany a Aran

VIELHA | El Conselh d'Aran va confirmar ahir una nova predació de l'os, que es va saldar amb la mort d'un cap de bestiar oví al costat de la carretera de Beret. És el novè atac a la Val aquest any. D'altra banda, ecologistes han iniciat una campanya contra la captura de l'os Goiat per posar-li un nou collar GPS.

## JxCat vota els membres del consell nacional

LLEIDA | Els afiliats de Junts per Catalunya a Lleida ja han votat els seus representants per al consell nacional del partit, el màxim òrgan de decisió, debat, participació i control entre congressos de la formació. Pel que fa al Segrià els elegits són Marta Gispert, Jordi Janés i Sílvia Pérez-Pallarés; a les Garrigues, Magí Clavé; a la Noguera, Maricel Segú; al Pla, Montserrat Meseguer; a la Segarra, Jaume Trilla; al Solsonès, Marta Vizcarro i a l'Urgell, Albert del Viso.

### FARRE SERES, S.C.P.

Anuncio de acuerdo de transformación de sociedad civil particular en sociedad de responsabilidad limitada

De conformidad con lo dispuesto en el artículo 14 de la Ley 3/2009, de 3 de abril, sobre Modificaciones Estructurales de las Sociedades Mercantiles, se hace público que en la Junta General de la Sociedad FARRE SERES, S.C.P., en sesión celebrada con carácter universal el día 19/05/2021, ha aprobado por acuerdo unánime la transformación de la misma en Sociedad de Responsabilidad Limitada, aprobándose asimismo el Balance de transformación de fecha 19/05/2021 y los nuevos Estatutos Sociales adecuados a su nueva forma social. Por lo tanto, en lo sucesivo, la Sociedad girará bajo la denominación FARRE SERES, S.L.

Artesa de Segre, 27 de mayo de 2021  
El administrador único, Ramon Farre Seres

## INFRAESTRUCTURES XARXA VIÀRIA

# Reparen 80 km de camins del Segrià després d'anys de reclamacions

La CHE ja ha invertit 640.000 € per esmenar-ne el mal estat després de demanar-ho els alcaldes || Connecten Lleida, Almacelles, Alcarràs, Sucs, Raimat, Gimènells i Saidí



Pascual, al centre, flanquejada per Teresa Cunillera i el subdelegat del Govern, José Crespín.

### MARÍA MOLINA

ALCARRÀS | La Confederació Hidrogràfica de l'Ebre (CHE) està executant la millora de vuitanta quilòmetres de la xarxa de camins de l'àrea regable de l'Aragó i Catalunya i ja ha invertit 640.000 € d'un import de 2,5 milions per millorar les comunicacions entre Lleida, Almacelles, Alcarràs i Gimènells i Pla de la Font, les pedanies de Sucs

i Raimat i Saidí, aquesta última al Baix Cinca, a Osca, en una superfície d'uns 200 quilòmetres quadrats. Així ho va assegurar la presidenta de la CHE, María Dolores Pascual, al costat de la delegada del Govern de Catalunya, Teresa Cunillera, que van visitar la zona amb els alcaldes, entre altres autoritats. Es treballa en el camí de Raimat fins a la Clamor Amarga, a Sucs;

a Raimat fins a la carretera A-1241 passant per Gimènells, i al tram des de Santa Maria de Gimènells fins a Montagut i el límit amb Lleida. Aquest mes s'actuarà a Pla de la Font i al setembre i l'octubre, al trajecte d'Almacelles a Valmanya i des de l'A-1241 (a Saidí) fins a la L-800.

L'alcalde d'Alcarràs, Jordi Janés, va incidir que aquesta és

una reivindicació que els pobles porten dècades fent pel seu mal estat, i el de Gimènells, Iván Alcolea, va destacar que són l'única via de comunicació que tenen amb altres poblacions.

Pascual va anunciar que ben aviat es traurà a informació pública l'esborrany del Pla Hidrològic de l'Ebre i estarà sis mesos perquè s'hi presentin al·legacions.

## MUNICIPIS REIVINDICACIONS

# Alcaldes defensen la recuperació de la gestió pública de l'aigua

### ACN / REDACCIÓ

TERRASSA | Uns quaranta representants del món local es van reunir ahir a Terrassa per defensar la gestió pública de l'aigua i denunciar l'envit judicial que les empreses duen a terme per mantenir el servei a les seues mans. Entre els assistents es trobava l'alcalde de Bellpuig, Jordi Estiarte, a més d'altres municipis com Barcelona o Girona. Val a recordar que Agbar manté a través de Sorea un pols contra un consorci al qual estan adherits ajuntaments que han volgut municipalitzar el servei i entre els quals es troben **Tremp** i Bellpuig (vegeu **SEGRE** de diumenge). **Fonts municipals de Tremp van assenyalar que "donem" suport a les reivindicacions i van apuntar que no els va ser possible assistir a la trobada.**



Estiarte (tercer esq.) ahir a l'acte que va tenir lloc a Terrassa.

"Demanem una normalitat política, que es pugui decidir el futur d'un servei lliure i democràticament", va assenyalar el president de l'Associació de

Municipis i Entitats per l'Aigua Pública, Eloi Badia. Va denunciar "actituds agressives" per part de les empreses que assumeixen les concessions.

## OBRES

# Ajuts per valor d'1,8 milions per als camins del Pirineu

LLEIDA | El departament de Territori ha obert una convocatòria d'ajuts perquè els consells comarcals de muntanya i el Conselh d'Aran duguin a terme obres en camins. Dotada amb 2,5 milions, es repartirà en funció de la longitud de la xarxa de camins de cada territori. El Pirineu lleidatà s'emporta la major part, amb 1,8 milions. D'aquesta xifra, 375.228 seran per a l'Alt Urgell; 318.334 per al Sobirà; 298.367 per al Jussà; 301.337 per al Solsonès; 160.080 per a la Ribagorça, i 150.574 per a Aran, mentre que els municipis de la Cerdanya de Lleida i Girona se'n repartiran 233.628. La resta serà per al Berguedà, la Garrotxa i el Ripollès.

## ALTRES PROJECTES

### Conservació de preses

La CHE ha licitat per 6,3 milions a invertir en quatre anys per a la conservació i millora de les preses de Barasona, Santa Anna i Guiamets. Preveu un projecte similar a Rialb i Oliana.

### Conservació de cursos

Es faran 21 intervencions al Segre, Pallaresa, Corb, Ondara i Llobregós, entre d'altres.

### Aran i Sobirà

Uns 400.000 € per al curs del Valarties, a Naut Aran, i 138.000 euros per actuar al barranc de Sant Antoni, a Rialp.

### Glòria i DANA

S'han invertit 224.000 € per reparar danys en cursos del Segre, Set, Femosa i Ondara.



## AGRICULTURA PRODUCCIONS

# En marxa la collita del cereal en una campanya desigual per la sequera

Creixerà lleugerament la producció d'ordi però gràcies a una major superfície conreada || En blat baixen més d'un 10% les hectàrees i un 13% les tones

ALFÉS | Els agricultors de Lleida han començat la collita de cereals a les zones de maduració més primerenca, com el cas d'Alfés, en una campanya desigual i marcada pels efectes de la sequera en funció de les diferents zones i dels canvis de cultius. Les primeres finques d'ordi ja estan collides amb rendiments desiguals, marcats per la sequera en alguns casos i, a més, pels efectes de la fauna salvatge, segons Unió de Pagesos. En concret, les estimacions de la conselleria d'Agricultura apunten a un increment d'un 2,33 per cent de la producció, fins a assolir les 562.200 tones a les comarques de Lleida. En aquest increment, tanmateix, té molt a veure l'augment de la superfície destinada a aquest cereal, que ha crescut un 1,51 per cent a la província i assoleix les 104.040 hectàrees.

En el cas del blat, les perspectives apuntades pel departament que dirigeix Teresa Jordà auguren una caiguda de la producció d'un 13,17 per cent. Però en aquest cas també s'ha vist disminuïda la superfície conreada en un 10,32%. De les 45.130 hectàrees destinades a produir blat, la Generalitat calcula que podran sortir al mercat 45.130 tones.

Unió de Pagesos considera que la "falta d'aigua més regular" durant la campanya dels cereals d'hivern explica la reducció de collita. També atribueix les baixes expectatives a la presència creixent de fauna



Una recol·lectora treballant a ple rendiment dissabte.

## REGADIU

Tres de cada quatre hectàrees en regadiu a l'Estat, sota sistemes eficients

salvatge, com ara conills, senglars i cabirols, que han provocat danys greus als diferents cultius i crítica que la societat "està donant l'esquena" a aquesta problemàtica. Afegeix que la

pujada dels preus és enganyosa ja que els costos de producció són més elevats.

## Granís

Per un altre costat, les diferents tempestes de pedra que van descarregar diumenge a la tarda a les comarques de Lleida han causat danys especialment significatius en el cas del nord de la Noguera.

En concret, a Artesa de Segre s'aprecien danys en finques precisament d'ordi, a més d'oli-

veres, vinyes i alguns cultius d'horta.

Per una altra banda, el ministeri d'Agricultura ha fet públic un informe segons el qual la superfície de reg eficient a Espanya se situa en 2.943.088 hectàrees, un 77 per cent de la superfície total de reg. El sistema que més ha crescut en els últims anys ha estat el reg localitzat (26,37%), implantat en 429.617 hectàrees noves des de l'any 2010, en línia amb la política d'ús eficient de l'aigua.

## BANCA

### Nova plataforma de CaixaBank per als seus caixers

LLEIDA | CaixaBank ja ha iniciat el desplegament d'una nova plataforma tecnològica per a caixers, batejada com a ATMNow, que té com a objectiu dotar-los del mateix nivell de qualitat, imatge i servei que els seus canals digitals.

La nova plataforma preveu millorar l'experiència de l'usuari i incorporar nous serveis i funcionalitats al mateix temps que es té la mateixa operativa que en l'aplicació CaixaBankNow, segons ha informat l'entitat aquest dilluns.

## BALANÇ

### L'estalvi de les llars bat un nou rècord el mes d'abril

MADRID | L'estalvi que les llars espanyoles tenen al banc en forma de dipòsits va créixer una mica més d'un 6 per cent a l'abril en comparació interanual i va batre un nou rècord històric, a l'assolir els 925.600 milions d'euros. L'esmentat període va estar marcat per les successives onades de la pandèmia, en especial per la frenada econòmica ocasionada pel confinament, que va durar fins al juny i podria haver animat les famílies a optar per la prudència per afrontar el futur.



L'IRTA gestiona el reservori de material genètic d'oliveres.

## INVESTIGACIÓ AGRÀRIA

### L'IRTA ha identificat tretze noves varietats d'olivera al Pallars Jussà

LLEIDA | Investigadors de l'Institut d'Investigació i Tecnologia Agroalimentàries (IRTA) han identificat a la campanya 2020-2021 tretze noves varietats locals d'olivera a la comarca del Pallars Jussà. L'estudi s'ha fet per encàrrec de l'ajuntament de Tremp en col·laboració amb diverses entitats del territori en el marc del programa *Al teu gust, aliments del Pallars*, segons l'IRTA.

Les noves varietats s'incorpo-

raran al banc de germoplasma de varietats catalanes de l'olivera, un reservori del material genètic dels oliverars catalans gestionat per l'Institut des de l'any 1987. Les noves varietats que s'han identificat "tenen, en general, una proporció molt alta d'àcid oleic i una gran quantitat de polifenols, que els confereixen un sabor amarg i un picant prominent, equilibrat i ric aromàticament", van indicar des de l'IRTA. Les tretze varietats

identificades s'afegeixen a les quinze que es van identificar en la primera prospecció que es va fer a la comarca a la campanya del 2015-2016. De la primera prospecció destaca la varietat batejada amb el nom de cua de cirera, amb unes característiques pròpies d'olis per a mercats d'alta gamma.

Arran d'aquella prospecció es va crear una plantació experimental amb les varietats identificades a Salàs.