

SEGRE

ESPORTS | pàg. 25

Catalunya, pels Jocs d'hivern 2030

La Generalitat insta el COE a presentar la candidatura Pirineus-Barcelona



DIVENDRES 16
DE JULIOL DEL 2021
Número 14.189 · Any XL
1,50 €

www.segre.com

Mor de Covid un home de 86 anys amb patologies prèvies però vacunat

La Seu d'Urgell || Estava ingressat a l'hospital i va contreure la infecció tot i la seua immunització

Excepció || Seria el primer cas a la província i Salut recorda que la vacunació "no és 100% eficaç"

Toc de queda || Afectarà 33.500 lleidatans i tindrà una durada de 3 setmanes, de la 1.00 a les 6.00 hores



Cribatge massiu ■ Gairebé dos-cents joves de 16 a 30 anys es van sotmetre ahir a proves PCR a Ricard Viñes per descartar possibles contagis, en plena nova onada que està afectant especialment aquesta franja d'edat i que sembla que remetrà ben aviat.

LLEIDA | 6-7

La crisi municipal s'aprofundeix a l'al·ludir el Comú al 155, fet que Pueyo veu "mesquí"

El tripartit es reuneix avui per atansar postures



"ERC i JxCat ens han fet un 155 i si l'alcalde no restitueix Talamonte, que sigui valent i expulsi el Comú del govern." Així van valorar ahir els comuns el cessament del seu regidor per part de l'alcalde, Miquel Pueyo. L'al·lusió al 155 va encendre encara més els ànims i el primer edil va titllar de "mesquí i irresponsable" el símil, ja que "frivolitza el patiment de milers de persones".

ÉS NOTICIA | 3



La directora Carla Simón, de roig, al donar instruccions a actors ahir a Sucs.

CARLA SIMÓN FICCIONA LA REALITAT AGRÍCOLA DEL SEGRIÀ AMB 'ALCARRÀS'

GUIA | 32



Baralla amb ganivets al Barri Antic de Lleida

La Urbana va arrestar ahir un jove acusat d'intentar matar-ne un altre en una baralla amb ganivets. El dia abans ja hauria participat en un altre aldarull.

LLEIDA | 10

MUNICIPIS

El Govern atorga sou a 172 regidors d'un total de 149 pobles petits

COMARQUES | 12

DENTAL LINYOLA
clínica dental

973 71 44 53

www.dentalinyola.com

Pons i Arola, 3 - 1r 2a LINYOLA

1^a
CONSULTA
GRATUÏTA

IMPLANTS I DENTS en un sol dia

- Tecnologia 3D • Cirurgia guiada
- Finançament a mida • Treballem amb mútues

La clínica de referència al Pla d'Urgell

El toc de queda, que afecta 33.500 lleidatans, durarà tres setmanes

Argimon insinua que els contagis entre els joves podrien baixar en dos setmanes

M.M.C. / X.R. / X.S

LLEIDA | El toc de queda que planteja la Generalitat, i que encara no té l'aval del TSJC, durarà almenys tres setmanes. La portaveu del Govern, Patricia Pla, va vaticinar que probablement es demanarà la pròrroga dos setmanes més, però setmana a setmana. La mesura s'aplicarà en tres municipis més, per la qual cosa seran un total de 161. A Lleida, el confinament nocturn entre les 01.00 i les 06.00 hores afectarà 33.520 veïns de la Seu, Tremp, Solsona i Alpicat.

L'alcalde de la capital de l'Alt Urgell, Jordi Fàbrega, va explicar que "tal com estem s'havia de prendre una decisió". Va valorar positivament la mesura i ho va justificar perquè s'han tingut en compte criteris demogràfics i de "la incidència de casos". L'alcalde d'Alpicat, Joan Gilart, es va mostrar contrariat que "s'assenyali" el municipi i va dir que és una "mesura que costa d'entendre" i va defensar que al poble "les coses s'han fet bé". Per la seua banda, l'alcaldessa de Tremp, Maria Pilar Cases, creu que el toc de queda s'hauria d'aplicar a tota la comarca. El conseller de Salut, Josep M. Argimon, va argumentar que el llindar de 400 casos en els últims set dies és perquè el ministeri de Sanitat assenyala que una incidència de més de 125 casos és alta, però si s'hagués optat per aquest llindar, tot Catalunya hauria d'estar afec-



Imatge de les cues que es van formar ahir al mercat setmanal de Guissona.

tada i el TSJC no ho acceptaria. Argimon va insinuar que les xifres de contagis entre joves, "on la incidència és esgarrifosa, de 1.700 casos", podrien millorar en quinze dies, però que al seu torn continuarà augmentant la pressió hospitalària. Pla i Argimon van explicar que els professionals sanitaris estan esgotats i han aplaudit la mesura, però a alguns se'ls estan anul·lant permisos, encara que aquest extrem no afecta professionals de Lleida.

Cues al mercat setmanal de Guissona per les restriccions

■ L'entrada al mercat setmanal de Guissona va registrar ahir cues per les restriccions dictades per l'ajuntament per fer front a la Covid. Així, es va destinar un únic sentit de la marxa amb entrada al mercat per la plaça del Bisbe Belloch i una única sortida pel raval Traspalau. Es va tancar l'exte-

rior del mercat i la policia local va controlar l'aforament per evitar l'excés de compradors al tram de mercat. A més, es va limitar el mercat a una dotzena de paradistes de fruites i verdures. Davant de la situació epidemiològica, l'ajuntament ha suspès la 24a edició del Mercat Romà.

Emocionat tribut als sanitaris que han mort

Més d'un centenar, un de Lleida

MADRID | La plaça de l'Armeria del Palau Reial va acollir ahir un emocionat tribut als sanitaris morts per la pandèmia, que han estat els protagonistes del segon homenatge d'Estat a totes les víctimes de la Covid. A Lleida va morir el metge de família Albert Coll, que treballava al CAP de Balaguer. L'acte va servir també per recordar la gent gran, les pioneres de la vacunació i les que amb més força han patit l'embat del virus.

La cerimònia civil, organitzada per La Moncloa amb un format molt similar al primer homenatge que va celebrar al mateix lloc l'any passat, va combinar el record i el dol per totes les persones que han perdut la



Vista general de l'homenatge d'Estat a totes les víctimes de la Covid.

vida des de l'inici de la pandèmia, amb l'esperança que s'obre amb la vacunació.

Més d'un centenar de professionals sanitaris han mort com a conseqüència de la Covid i prop

de 130.000 se n'han contagiats. Aquest homenatge pretenia ofrir als seus més propers, els seus familiars més propers, presents a l'acte, el consol i l'agraïment de tot el país.

L'acte va ser presidit pel rei Felip VI, acompanyat de la reina Leticia. El Govern ha concedit la Gran Creu del Mèrit Civil a 120 sanitaris que han perdut la vida.

Preveuen que els tests costin de 3 a 7 euros

MADRID | Els tests d'antígens que es posaran a la venda a les farmàcies la setmana que ve costarien de 3 a 7 euros, en funció del proveïdor, segons Rypo, empresa espanyola d'importació i distribució de material mèdicosanitari. Segons aquesta companyia, la decisió que les farmàcies puguin vendre els tests sense recepta mèdica (mesura que aprovarà el Consell de Ministres dimarts vinent) incrementarà les vendes d'aquests productes més del 200% i comportarà que s'alleujarà la pressió assistencial. El ministeri de Sanitat va assegurar que "treballarà" perquè els tests es puguin adquirir a un "preu assequible".

Vacunació o prova PCR per entrar a França

MADRID | França exigirà als viatgers procedents d'Espanya i Portugal que tinguin la pauta de vacuna de la Covid completa o un test PCR negatiu de menys de 24 hores -en lloc de les 72 hores actuals-. La mesura, que entrarà en vigor aquest cap de setmana, dificultarà a la pràctica el retorn dels turistes que no estiguin completament immunitzats. Així mateix, Catalunya ha entrat a la zona de màxima alerta pels contagis al mapa de la Unió Europea sobre la Covid, segons les últimes dades del Centre Europeu de Prevenció i Control de Malalties. Això implica que la UE recomana no viatjar.

Jaume Estany, nou gerent del SEM

BARCELONA | El Consell d'Administració del Sistema d'Emergències Mèdiques (SEM) ha nomenat Jaume Estany gerent de l'empresa pública, en substitució del lleidatà Antoni Encinas, i Xavier Rodríguez per exercir les funcions d'adjunt de la Gerència. Estany, llicenciat en Medicina, és l'actual gerent del Consorci Sanitari de Barcelona (CBS). Rodríguez és economista i ha estat al capdavant de la Direcció de Serveis del departament de Salut del 2007 al 2021. El SEM va dir que "renova el lideratge per impulsar una millor resposta a aquesta fase de la Covid".

ADMINISTRACIÓ LOCAL

La Generalitat concedeix un sou a 172 edils de 149 municipis de Lleida

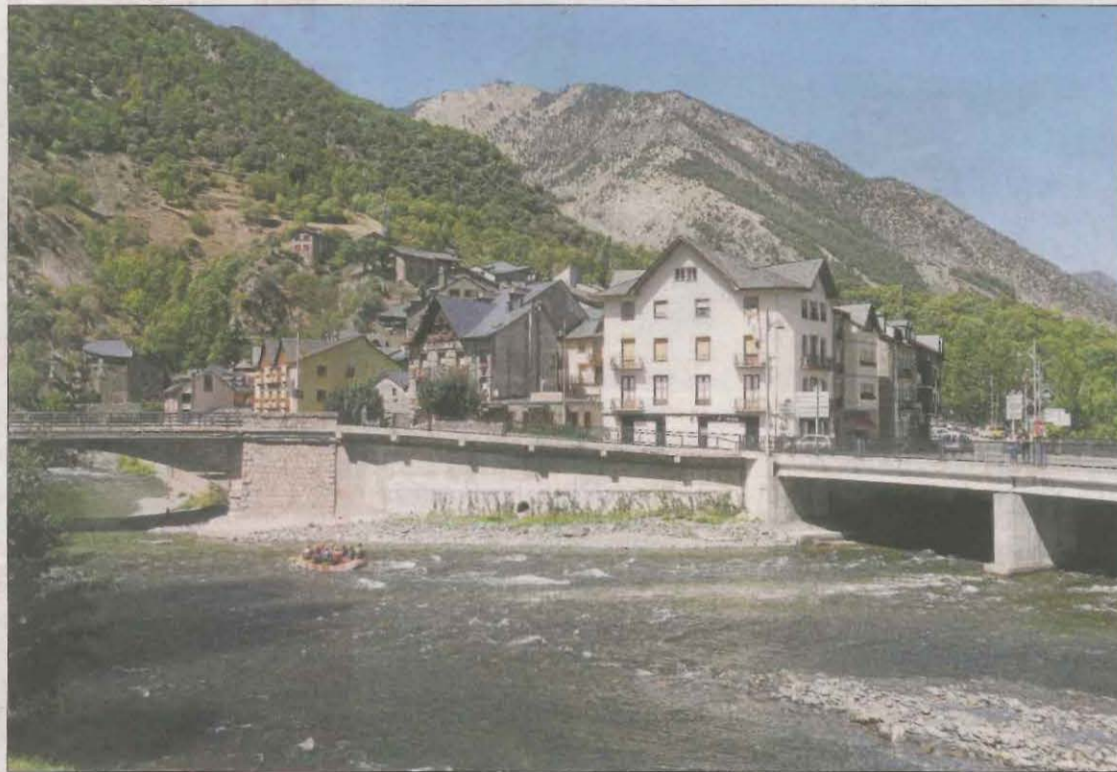
Ajuts d'entre 3.099 i 17.505 euros a l'any per retribuir electes de municipis de menys de 2.000 veïns || D'altra banda, denega aquestes subvencions a cinc ajuntaments

X.R. / R.R.

LLEIDA | Fins a 149 ajuntaments de les comarques de Lleida, dos més que el 2018, rebran els ajuts convocats per la Generalitat per retribuir càrrecs electes dels municipis que no superen els 2.000 veïns. Es tracta de les subvencions concedides per aquest 2021 i que són conegudes com el *sou de l'alcalde*. No obstant, en alguns d'aquests municipis es destinaran a altres regidors en lloc de l'alcalde. Per això, aquests ajuts beneficiaran un total de 172 edils lleidatans. Oscil·len entre els 3.099 i els 17.505 euros aquest any, ja que l'import depèn del nombre d'habitants de cada localitat i del grau de dedicació que té cadascun dels beneficiaris.

D'altra banda, la Generalitat ha denegat aquests ajuts a un total de cinc consistoris, segons consta a la resolució de la convocatòria. En el cas d'Arsèguel i Cabó es deu al fet que no van presentar "la documentació econòmica exigida", mentre que a Sarroca de Bellera i a Tiurana no se'ls ha atorgat perquè van entregar la sol·licitud "fora de termini".

Un cas diferent és el de Fulledda, on "els recursos ordinaris són superiors al límit permès". L'alcalde, Jordi Arbós, va explicar que sempre demanen aquestes subvencions i hi ha anys en què les reben i altres en què les hi deneguen. En aquest sentit, va assenyalar que el parc eòlic que hi ha al municipi su-



Vista d'arxiu de Llavorsí, un dels 149 municipis de Lleida que rebran els ajuts.

posa entre el 35 i el 40 per cent del pressupost de l'ajuntament. Entre els ajuntaments beneficiaris es troben, per exemple, Abella de la Conca, Bassella, Es Bòrdes, Camarasa, Gimenezs i Pla de la Font, Llavorsí o Sant Guim de Freixenet.

L'import anual de les subvencions es reparteix en tres trams, depenent de la població dels municipis. En el cas dels que tenen fins a 100 habitants i per a un edil amb dedicació completa, aquesta ajuda de la

Generalitat pot arribar a ser de 10.339 euros; fins a 12.398 euros per als que compten amb entre 101 i 500 persones censades; i 17.505 euros en els quals tenen entre 501 i 2.000 habitants.

Les condicions d'aquests ajuts fixen també el màxim que pot cobrar al mes la persona que ocupa l'alcaldia: 861 euros en pobles de fins a 100 veïns; 1.033 als d'entre 101 i 500; i 1.458 als de fins a 2.000 habitants.

LES CLAUS

Beneficiaris

■ Aquestes retribucions beneficiaran 454 ajuntaments catalans, que rebran en total gairebé 4,6 milions per a retribucions de càrrecs electes.

Ajuda denegada

■ L'ajuda s'ha denegat a Arsèguel, Cabó, Fulledda, Sarroca de Bellera i Tiurana.

MEDI AMBIENT

Un milió per a la gestió de residus a l'Alt Urgell

LLEIDA | La Mancomunitat de Recollida d'Escombraries de l'Urgellet a l'Alt Urgell rebrà una ajuda de l'Agència de Residus de Catalunya de 994.259 euros amb l'objectiu d'incentivar la implantació de sistemes de recollida de residus eficients, com el porta a porta i els contenidors intel·ligents.

L'Agència de Residus de Catalunya ha aprovat una línia d'ajuts de 10 milions per a ajuntaments, consells i mancomunitats per innovar en els sistemes de recollida d'escombraries.

PROJECTES

Ajuts per impulsar quatre projectes Leader a Lleida

LLEIDA | El departament d'Acció Climàtica, Alimentació i Agenda Rural de la Generalitat ha aprovat dotze projectes de cooperació entre grups Leader del programa de Desenvolupament Rural (PDR) de 2014-2022, per un import de 297.502 euros, finançat amb ajuts europeus Feader. A Lleida s'han aprovat els projectes Nordcat del Leader Alt Urgell-Cerdanya; Espais Naturals de Ponent al Segrià; Territori de Valor a la Noguera i Segrià Nord i Gratitude Pallars.

AJUNTAMENT DEL PALAU D'ANGLESOLA



Impuls de comunitats energètiques ■ El Palau d'Anglesola ha iniciat el procés per crear una comunitat energètica per reduir les emissions i ser més eficients. D'altra banda, la CUP impulsa a Maldà un projecte de característiques semblants.

AJUTS TEMPORAL FILOMENA

UP estudia accions contra la imposició d'una assegurança per a ajuts pel Filomena

LLEIDA | Unió de Pagesos s'oposa a la resolució del departament d'Acció Climàtica, Alimentació i Agenda Rural que obliga els pagesos a contractar l'assegurança de l'olivera durant els pròxims cinc anys per accedir a l'ajut pels danys derivats del temporal Filomena del gener passat i pel qual es van veure afectades fins a 46.000 hectàrees d'oliveres, 34.600 de les quals a Lleida. Jordi Pascual, responsable

nacional del sector de l'oli del sindicat, va recordar que s'ha exigit al departament que s'elimini de les bases aquesta obligació fins que hi hagi una millora real de l'assegurança i amb consens del sector. Ramon Bonet, coordinador d'UP a les Garrigues, va valorar com a eina la contractació d'assegurances agràries sempre que siguin efectives i responguin a la realitat del sector, "factores que no es compleixen al sector de

l'olivera, malgrat les millores introduïdes". El sindicat preveu una assemblea del sector la setmana vinent per valorar quines accions s'emprendran, ja que alguns agricultors no optaran a l'ajuda perquè no compensa, van dir. D'altra banda, dimecres hi va haver una reunió a Bovera i l'alcalde, Òscar Acero, va dir que van instar a demanar la subvenció a "tots aquells que tinguin afectació a la producció".

Mollerussa amplia a set anys una amortització

| MOLLERUSSA | El ple de l'ajuntament de Mollerussa va aprovar ahir per unanimitat ampliar a set anys el període d'amortització del préstec per al finançament dels pagaments a proveïdors que es va aprovar el juliol del 2019 a través del fons de Finançament a Entitats Locals.

Sabarich, president del PDeCAT al Pirineu

| LLEIDA | El PDeCAT del Pirineu va celebrar ahir una assemblea i va elegir l'alcalde de Rialp, Gerard Sabarich, nou president. Sabarich va explicar que la nova direcció de la vegueria té com a objectiu "continuar sent la força política que ofereix bon govern i experiència ja que som els que transitem pel carril central del catalanisme". Des del partit van assenyalar que les eleccions municipals del 2023 seran la prioritat.

Noves mesures davant de les plagues de conills

| LLEIDA | El departament d'Acció Climàtica i organitzacions agràries i de caça van acordar ahir implementar noves mesures per fer front als danys dels conills en camps agrícoles del pla. Entre aquestes es troba declarar l'emergència cinegètica en diversos punts de les comarques de Lleida, protegir i fomentar els depredadors naturals del conill i simplificar tràmits administratius per facilitar tasques de prevenció de danys. L'any 2020 se'n van caçar més de 250.000 exemplars a Ponent i aquest any es preveu superar aquesta xifra.

Avança el projecte de gestió forestal a Aran

| VIELHA | El projecte de gestió forestal sostenible del Conselh Generau d'Aran continua avançant i ahir hi va haver una reunió amb els ajuntaments i EMD de la Val. Els tècnics van explicar el progrés d'aquesta iniciativa, que busca gestionar els recursos forestals de la Val mitjançant una silvicultura activa, respectuosa amb la biodiversitat i generadora de llocs de treball.

Campanya d'estiu del comerç de Tremp

| TREMP | El Comerç Associat de Tremp (CAT) ha començat una campanya que, amb l'eslògan "Posa't el CAT al cap!", vol promoure les compres locals. Aquest dissabte, dia 17, el 31 de juliol i el 14 i 28 d'agost s'instal·larà una diana i tots els clients podran tirar dards si presenten els seus tiquets de compra. Totes les tirades tindran premi assegurat.

EQUIPAMENTS COSSOS DE SEGRETAT

La seu de Mossos a Mollerussa costarà sis milions i estarà el 2024

Les obres de la nova comissaria començaran a finals del 2022 || Tindrà una aula de formació i galeria de tir per donar servei a la Regió Policial de Ponent

X.R.

| MOLLERUSSA | La nova comissaria de l'Àrea Bàsica Policial (ABP) Pla d'Urgell-Garrigues a Mollerussa estarà a punt a mitjans del 2024. Ara s'ha adjudicat la redacció del projecte i es preveu que les obres comencin a finals de l'any que ve. El conseller d'Interior, Joan Ignasi Elena, va explicar ahir durant una visita als terrenys on es construirà la comissaria que suposa una "inversió potent de sis milions d'euros". Va destacar que s'ubicarà al costat del parc de bombers, que "permet generar sinergies" i va assenyalar que durant la crisi sanitària del coronavirus "hem comprovat com era d'important la relació i la coordinació entre tots els cossos".

Per la seua part, l'alcalde de Mollerussa, Marc Solsona, va assenyalar que serà un "edifici diferent, singular, únic també a Catalunya, amb unes possibilitats no només funcionals d'atenció al ciutadà, sinó també a nivell intern del cos que permetran que vinguin agents a formar-se". En aquest sentit, des de la conselleria d'Interior van apuntar que la comissaria inclourà una aula de formació i una galeria de tir per poder donar servei a totes les comissaries de la Regió Policial de Ponent.

El nou equipament s'ubicarà



El conseller Elena i altres autoritats escoltant ahir les explicacions sobre la futura comissaria.

a peu de la carretera de Linyola (LP-3322), al costat del parc de Bombers de Mollerussa. A més a més, per a la seua construcció s'utilitzaran materials de baix impacte ambiental, l'edifici disposarà de plaques solars i també serà autosuficient a nivell energètic.

D'altra banda, Elena també va participar en la junta local

de seguretat de la capital del Pla d'Urgell. A la tarda, el conseller va visitar la comissaria dels Mossos de Lleida i es va reunir amb els comandaments regionals i també estava previst que acudís al parc de bombers de Lleida i a la seu dels Agents Rurals.

En un altre ordre de coses, el conseller d'Interior va aprofitar

per agrair als ciutadans "la paciència i la responsabilitat que han tingut durant aquests setze mesos de pandèmia" i va demanar "un esforç més" després d'aprovar-se el toc de queda nocturn als municipis amb més incidència (vegeu la pàgina 7). Elena també va agrair la feina que han dut a terme els cossos de seguretat.

EQUIPAMENTS EDUCACIÓ



Els petits que van participar ahir en el festival.

La guarderia del Palau s'acomiada amb el festival de final de curs

| EL PALAU D'ANGLESOLA | La Guarderia Marta del Palau d'Anglesola es va acomiadar ahir amb el festival de fi de curs. Aquesta escola bressol, de titularitat privada, és l'única que hi ha en aquest municipi del Pla d'Urgell i el curs que ve ja no obrirà per

falta d'inscripcions, com ja va avançar SEGRE. La responsable, Marta Serrano, va recordar que tenien sis inscrits quan en necessitaven almenys dotze. Al festival, els petits van mostrar els seus dots de ball i van rebre orles i diplomes.

MEDI AMBIENT RESIDUS

La planta de purins de VAG tractarà també llots agroalimentaris

| JUNEDA | La planta de gestió i tractament de purins VAG, a Juneda i propietat de Grup Neoelectra, ha diversificat la seua activitat amb la gestió de llots industrials procedents del sector agroalimentari. A la planta es processen els purins i ara també aquests llots, a través d'un sistema de digestió anaeròbia. Mitjançant un procés de vint-i-vuit dies de durada, es va generant metà que, gràcies al fet que el procés transcorre en un entorn controlat, s'emmagatzema i no s'emet a l'atmosfera.

Aquest gas es canalitza a través d'una canonada i s'injecta a la canalització de gas natural que nodreix la planta. Una vegada finalitzada l'extracció de metà, la resta de

la matèria orgànica s'envia a un sistema d'assecatge tèrmic per cogeneració, que separa l'aigua de la matèria sòlida i altres compostos nocius. L'aigua, ja tractada, es reutilitza per a ús industrial i la fracció

RESULTATS

Segons l'empresa, el 100% d'aquests llots surten en forma d'aigua, biogàs i fertilitzant agrari

sòlida es transforma en fertilitzant agrari. Per això, segons l'empresa, el cent per cent dels llots que rep la planta surten purificats en forma de fertilitzant, aigua i biogàs.

JUSTÍCIA BALANÇ

L'Audiència demana un tercer jutjat social a Lleida davant del col·lapse

Els casos s'han disparat després de baixar el 2020 a causa de la pandèmia || La presidenta del tribunal lleidatà també sol·licita reforçar els de Mercantil i Família

A. GUERRERO

LLEIDA | Peculiar i excepcional. Amb aquests dos adjectius va descriure ahir la presidenta de l'Audiència de Lleida, Lucía Jiménez, l'any 2020 als jutjats de les comarques de Lleida. Va ser durant la presentació de la Memòria Judicial de l'any passat. La crisi sanitària provocada per la pandèmia de la Covid-19 va provocar una important disminució dels procediments ingressats i resolts respecte al 2019. Així, per exemple, el nombre d'assumpes penals ingressats als jutjats d'instrucció de la capital del Segrià van registrar un descens global del 17,13%. Als del penal va ser d'un 13,20% i als del civil, d'un 7,33%. "En matèria penal van caure els assumptes perquè hi va haver menys delinqüència", va afirmar Jiménez. Tanmateix, la presidenta de l'Audiència va afirmar que aquest any ja s'està notant un repunt similar al dels anys pre-pandèmia. "Hi ha un increment sobretot en els assumptes civils, socials, mercantils i contenciosos", va explicar la presidenta.

Pel que fa a millores, va demanar la creació d'un tercer jutjat social per "l'elevada càrrega de feina que suporten els dos jutjats, que se situa en més d'un 50% del volum establert". Respecte al de primera instància 6,



Lucía Jiménez va presentar ahir la memòria judicial del 2020.

JUTGES SUBSTITUTS
Jiménez va remarcar la necessitat d'establir un pla de formació dels jutges substituïts

mercantil, Jiménez va recordar que va assumir totes les causes de clàusules sòl a més d'altres matèries per la qual cosa "seria desitjable que es tingués exclusivament naturalesa mercantil". Una altra demanda és la creació de la cinquena plaça de ma-

gistrat per a la Secció Civil de l'Audiència. Dels de Família, el 7 i el 9, el primer "presenta una excessiva litispendència i és el de Catalunya que més assumptes ha rebut en aquest primer trimestre de l'any (581 quan la mitjana és de 313), per la qual cosa és evident la necessitat de proveir una mesura de reforç" en aquest jutjat.

També va remarcar la necessitat d'establir un pla de formació de jutges substituïts, "imprescindible" a causa de l'alta mobilitat als jutjats de fora de la capital.

PARTITS JUDICIALS

Lleida

■ La xifra d'assumpes penals ingressats als jutjats d'instrucció de la capital va registrar el 2020 un descens global del 17,13% per la pandèmia. En els del penal va ser un 13,20% i als del civil, un 7,33%.

Balaguer

■ Descens el 2020 del 18,99% en matèria penal i del 12,85% en matèria civil.

Cervera

■ El descens va ser del 10,19% en matèria penal i del 17,66% en assumptes civils.

La Seu d'Urgell

■ Es va registrar una baixada del 7,19% en matèria civil, tot i que en aquest cas hi va haver un increment del 25,33% dels temes penals.

Vielha

■ Hi va haver un descens del 8,42% en penal i un ascens del 30% en civil.

Trepmp

■ Hi va haver una baixada del 14,91% en assumptes penals i del 17,27% en els assumptes civils.

TRÀNSIT

Dos ferits en un accident a Mollerussa

MOLLERUSSA | Els dos ocupants d'una furgoneta van resultar ferits ahir al matí en una sortida de via a Mollerussa, segons van informar els Bombers de la Generalitat. L'accident es va produir a les 8.15 hores al passeig de la Salle.

El cotxe va sortir de la via i va impactar contra un fanal. Els dos ocupants, dos homes de vint-i-quatre anys, van resultar ferits de diversa consideració. Van ser atesos pel Sistema d'Emergències Mèdiques (SEM) i derivats fins a un centre mèdic.

EMERGÈNCIES

Rescats a Espot, la Vall de Boí i Trepmp

ESPOT | Els GRAE dels Bombers de la Generalitat van fer ahir tres rescats de muntanya. A Espot, un home de 49 anys es va trencar una mà al caure-li una pedra a Aigüestortes. A la Vall de Boí, una dona de 63 va tenir una caiguda a prop del pantà de Cavallers. Finalment, una parapentista va resultar ferida a la zona del Pont de l'Orrit, a Trepmp. D'altra banda, els Bombers van rescatar ahir dijous a la tarda un gos d'un contenidor subterrani a Solsona.



Voltor ferit a Os de Balaguer

OS DE BALAGUER | Els Agents Rurals han rescatat aquesta setmana un voltor ferit a Os de Balaguer després de l'avís d'un ciutadà. Els Rurals recorden que si es localitza un animal salvatge ferit cal trucar al 93 561 70 00 i es faran càrrec de la seua recollida.

Binèfar, contra la violència masclista

BINÈFAR | La Policia Local de Binèfar ha donat inici al procés d'adhesió al sistema de seguiment integral dels casos de violència de gènere (VioGén), del ministeri de l'Interior. La Junta Local de Seguretat el va abordar ahir dijous.



Incendis al Soleràs, Alfarràs i Vallfogona de Balaguer

EL SOLERÀS | Els Bombers van sufocar ahir incendis de vegetació al Soleràs (a la imatge), Alfarràs i Vallfogona de Balaguer. A el

Soleràs es va declarar a les 9.15 hores a tocar de la carretera C-233, es va cremar una hectàrea i hi van treballar onze dotacions, dos

d'aèries. A Alfarràs, que es va produir a les 13.42, es van activar vuit equips. Dotze dotacions van anar a Vallfogona de Balaguer.

ECONOMIA BALANÇ

La Cambra de Lleida situa al 2022 la recuperació a nivell prepandèmia

Calcula per aquest any una important millora dels resultats gràcies a la reactivació del consum || Demana mantenir mecanismes claus com els ERTO

LLEIDA | Les perspectives econòmiques de Lleida per aquest any, després d'un 2020 devastador, són molt més positives, gràcies a la reactivació del consum privat. Tanmateix, la recuperació no serà suficient per arribar als nivells d'activitat previs a la Covid-19.

Així ho afirma el president de la Cambra de Comerç de Lleida, Jaume Saltó, que ahir va presentar la memòria de l'exercici passat. D'aquesta forma, el 2022 serà un any clau per superar per complet l'impacte de la pandèmia, gràcies en part als recursos provinents del Next Generation EU.

L'informe destaca, entre altres punts, que l'economia de Lleida va caure l'any passat un 8 per cent, molt menys que la mitjana catalana (-11,5%), com va avançar SEGRE. Entre els factors pel pes més gran del sector agroalimentari, la baixa dependència del turisme i la marxa positiva de les exportacions.

El nombre d'empreses s'ha incrementat lleugerament el març d'aquest any amb variacions interanuals del 0,3 per cent a la província, amb l'augment més significatiu entre les petites i el sector de la construcció. Igualment, l'hostaleria i el comerç recuperen bona part de l'estoc d'empreses a pràcticament totes les províncies catalanes.

Malgrat tot, hi ha activitats dels serveis com les activitats professionals, administratives, immobiliàries en alguns territoris o artístiques que mantenen



La Cambra de Comerç de Lleida va presentar ahir la memòria de l'entitat de l'exercici passat.

els descensos anuals al març, tendència que també persisteix a les indústries manufactureres, que mantenen descensos encara destacats a totes les províncies catalanes.

Aquesta evolució, juntament amb la del mercat de treball, fan apuntar a la Cambra que "es comença a veure la llum al final del túnel", assenyalant la memòria, encara que sense abaixar la guàrdia. En aquesta línia, l'informe de la Cambra de Comerç rebutja la retirada brusca de certes mesures polítiques econòmiques que qualifica de claus, com els ERTO.

La crisi afecta de forma desigual les comarques

■ Els efectes de la crisi no han estat uniformes al territori. De fet, la Cambra reflecteix que a data a 30 de setembre del 2020, totes les comarques de la província van registrar descensos anuals del nombre d'empreses. A Lleida, han fluctuat entre el -3,3% de la Noguera i el -8,9% del Pallars Sobirà. Dels tretze territoris, només dos han tingut descensos per sobre de la mitjana (-7,1%), el Pallars Sobirà i les Garrigues (tots dos per sobre

del 8%), tanmateix conjuntament concentren poc més del 6% de les empreses. El Segrià és la comarca amb un nombre més elevat, més de 7.700 i el 47% del total, encara que s'ha

AFILIACIÓ

L'afiliació a la Seguretat Social ja millora a la Segarra i el Pallars Jussà

reduït un 6,6%. Al darrere, se situa la Noguera amb unes 1.400 amb una caiguda del 3,3%; Urgell amb unes 1.330 (un 6,1% menys respecte al 2019) i el Pla d'Urgell amb gairebé 1.300 (-5,9%). En relació amb la tendència en el mercat de treball, la Cambra observa un descens o estabilitat de l'afiliació a totes les comarques -menys a la Segarra i el Pallars Jussà, on ha augmentat un 1% i 0,2%, respectivament-

AGRICULTURA POLÍTICA AGRÀRIA

L'FCAC critica el repartiment de fons de la PAC

BARCELONA | La Federació de Cooperatives Agràries de Catalunya (FCAC) va valorar ahir negativament la proposta que va fer dimecres el ministeri d'Agricultura en el marc de la Conferència Sectorial d'Agricultura sobre la nova Política Agrària Comuna (PAC). En relació amb el repartiment de fons FEADER entre les comunitats autònomes, proposa mantenir el mateix criteri de manera que no s'afavoreix en aquelles comuni-

tats autònoms que, com Catalunya, estan tenint un bon nivell d'execució dels Programes de Desenvolupament Rural, per sobre de la mitjana espanyola. La conseqüència d'aquest fet és que, si no tenim en compte els fons Next Generation EU que s'han d'executar durant els anys 2021 i 2022, Catalunya perdria aproximadament 21 milions d'euros en relació amb el període 2014-2020, segons comptes de l'FCAC.

EMPRESSES INVERSIONS

Lactalis va invertir el 2020 més de quatre milions a la planta de Mollerussa

MADRID | El Grup Lactalis va informar ahir que va efectuar unes inversions el 2020 de més de 4 milions d'euros al millorar la seguretat, modernitzar el procés de producció i augmentar la productivitat de la seua planta de producció ubicada a Mollerussa.

Segons va informar en un comunicat, aquesta inversió a la planta lleidatana ha estat fins i tot un 20% més elevada que la que va realitzar el 2019,

quan Lactalis hi va destinar 3,3 milions d'euros.

Tal com es recull a l'Informe de Responsabilitat Corporativa 2020, que acaba de ser publicat, el Grup Lactalis va invertir el 2020 un total de 18,7 milions d'euros en les vuit plantes que la companyia té a Espanya.

Entre els anys 2015 i 2020, el Grup Lactalis va invertir més de 118 milions d'euros entre les vuit plantes de tot

l'Estat, dels quals 28 milions es van destinar a millores a la planta de la capital del Pla d'Urgell en la qual, tradicionalment coneguda com la fàbrica d'El Castillo, treballen actualment prop de 180 empleats.

El Grup Lactalis va aconseguir l'any passat una xifra de negoci a Espanya de 1.266 milions d'euros, xifra molt similar als 1.261 milions de l'any 2019.

PROGRAMA

SOSTENIBILITAT

Ajuda per al foment de la innovació

■ La Cambra de Comerç de Lleida ha llançat el Programa Sostenibilitat, que posa a disposició de les empreses serveis de suport per a l'impuls de la innovació en matèria de sostenibilitat, cofinançat pels Fons Europeus de Desenvolupament Regional (FEDER) de la Unió Europea.

El programa té com a objectiu principal millorar la competitivitat de les pimes a través de l'impuls de la sostenibilitat, així com reactivar l'economia sobre la base de la sostenibilitat, posant en relleu les repercussions econòmiques, socials i mediambientals, i a l'Agenda 2030. El termini per sol·licitar aquest programa finalitzarà el dia 23 de desembre del 2021 o fins que finalitzi el seu pressupost.



Pirineus-Barcelona pren força

El president de la Generalitat, Pere Aragonès, envia la carta oficial al COE per optar als Jocs d'Hivern 2030 || Però hi haurà una consulta al territori i aquest decidirà si avala o no la candidatura

AGÈNCIES

BARCELONA | El president de la Generalitat de Catalunya, Pere Aragonès, ja ha enviat la carta al president del Comitè Olímpic Espanyol (COE), Alejandro Blanco, en la qual li demana formalment que comenci les negociacions per presentar la candidatura Pirineus-Barcelona als Jocs Olímpics d'hivern de 2030, segons va informar Catalunya Ràdio. Aragonès ha certificat l'"interès" del Govern a "iniciar converses amb el Comitè Olímpic Internacional per a l'organització dels Jocs Olímpics i Paralímpics del 2030". "Una oportunitat que ha d'anar de la mà del consens social i territorial i que ha de permetre desenvolupar els compromisos de l'Agenda 2030 de les Nacions Unides", afegeix la carta.

Ara el Govern començarà a plantejar com ha de ser la candidatura i s'iniciarà el diàleg amb tots els agents territorials, ja que la intenció és que sigui un "projecte de país sostenible". Així mateix, des de la Generalitat recorden que al final del procés, serà el territori a través d'una consulta el que decideixi si avala o no la candidatura.

En una moció aprovada la setmana passada al Parlament, ERC i JxCat van votar diferent sobre la qüestió. Junts va votar a favor d'una candidatura per al 2030 "d'acord amb els criteris



La piragüista lleidatana Núria Vilarrubla, tercera per l'esquerra, posa al canal olímpic de Tòquio.

de sostenibilitat mediambiental i d'aprofitament de les instal·lacions esportives existents". ERC es va abstenir al considerar que el text quedava curt i la CUP hi va votar en contra.

Per la seua banda, el regidor de Presidència de l'ajuntament de Barcelona, Jordi Martí, va dir que el consistori no coneixia l'existència de la carta enviada

per la Generalitat i va recordar que una comissió municipal va marcar com a necessàries tres conclusions: que la cita fos un projecte català impulsat per la Generalitat, que havia de suscitar l'acord del territori afectat i que es garantís la sostenibilitat ambiental.

El projecte olímpic pretén sumar Andorra, França i el

Pirineu aragonès, així com recuperar el trampolí dels Jocs Olímpics de Sarajevo (Bòsnia i Hercegovina).

El vicepresident primer de la diputació de Lleida, Jordi Latorre, va expressar suport a la candidatura i va demanar als diputats i a la corporació que "s'hi impliquin al màxim possible".

APUNTS

MÉS DE MIL PER COVID Xifra de positius més alta a Tòquio en 6 mesos

La capital del Japó va reportar ahir 1.308 noves infeccions per Covid, la xifra més alta de casos registrada a Tòquio des del gener i a tan sols una setmana de l'obertura dels Jocs Olímpics.

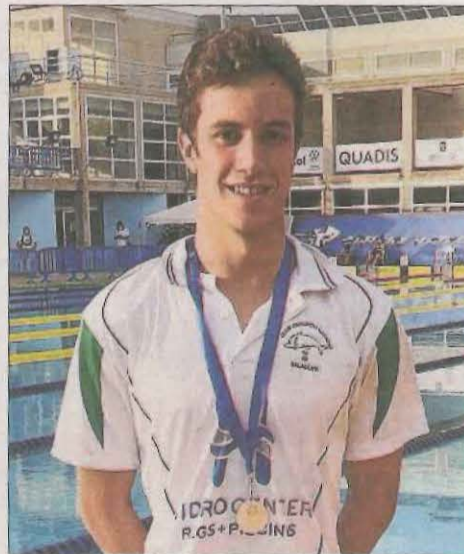
A L'ESTADI OLÍMPIC Menys de mil convidats a la inauguració

El nombre de persones, excloent els esportistes, que assistiran a l'Estadi Olímpic de Tòquio a la cerimònia d'inauguració de Tòquio 2020 podrien ser menys d'un miler, segons va explicar una font propera a l'agència Kyodo.

TERCERS JOCS Ona Carbonell liderarà la natació artística

Ona Carbonell, doble medallista olímpica, liderarà l'equip espanyol de natació artística als Jocs de Tòquio. Seran els seus tercers Jocs Olímpics.

NATACIÓ CAMPIONAT D'ESPANYA ALEVÍ / CAMPIONAT DE CATALUNYA JÚNIOR I ABSOLUT



Jordi Carrasco, plata en 400 estils de l'Estat; Noa Priego, bronze en 200 braça de l'Estat; Pepe Vendrell, or al Català júnior el 1.500 lliure; i David Pedrós, plata júnior.

Lleida aconsegueix dos medalles a l'Estat i quatre al Català

REDACCIÓ

TARRAGONA/MATARÓ | La natació lleidatana continua aconseguint èxits en forma de medalles. Ahir, a l'Estat aleví que es disputa a Tarragona, Jordi Carrasco (Inef Lleida) va acon-

seguir la seua segona medalla, aquesta vegada una plata en els 400 estils. Per la seua part, Noa Priego (CN Tàrrrega) va obtenir la de bronze en els 200 braça. Per la seua banda, els nadadors del CN Lleida Sergio López i

Eric Rojano van ser quart i vuitè, respectivament, a la prova dels 200 metres lliure.

Pel que fa al Campionat de Catalunya júnior i Open absolut que va començar ahir a Mataró, Pepe Vendrell (CN Lleida) es va

proclamar campió de Catalunya júnior a 1.500 metres lliure.

Emma Carrasco (Inef Lleida), que acaba d'arribar de l'Europeu, es va proclamar campiona de Catalunya júnior en 200 braça, categoria 16 anys, i a més va

ser bronze absoluta en aquesta mateixa prova.

L'altre lleidatà destacat a Mataró va ser David Pedrós (CEN Balaguer), que es va penjar la medalla de plata júnior, any 2003, en els 200 metres braça.

CERTAMEN PRESENTACIÓ

Isona crea el FART, un festival d'arts escèniques al carrer amb 10 propostes

Del 23 al 25 de juliol, amb teatre per a tots els públics, dansa, titelles, clown i improvisació || Inspirat en FiraTàrrrega, busca ser un referent al Pallars Jussà

ISONA | Isona celebrarà del 23 al 25 de juliol la primera edició del FART, Festival d'Arts Escèniques al Carrer, amb una programació variada formada per deu propostes gratuïtes de titelles, dansa, teatre familiar i per a adults, improvisació i clown. La idea d'aquest nou certamen va sorgir de l'actor d'Isona Ivan Caelles que, davant de la falta d'una sala cultural degudament equipada en aquest municipi en la qual els veïns puguin tenir un bon accés a la cultura, es va inspirar en l'essència de FiraTàrrrega amb una proposta

de festival que transformarà les places d'aquesta localitat del Pallars Jussà en escenaris teatrals durant tres jornades. Precisament, l'actual directora executiva de la Fira de Tàrrrega, Natàlia Lloreta, protagonitzarà l'acte inaugural d'aquest primer FART.

El nom del festival és un joc de lletres que, d'una banda, fa referència crítica al fet d'estar *fart* (expressió molt pallaresa) d'haver de sortir fora d'Isona per gaudir d'un espectacle teatral professional i, per un altre, perquè *fa art*.

El FART, de la mà del Centre d'Estudis d'Isona i de l'ajuntament i la col·laboració del consell del Pallars Jussà, l'IEI i el departament de Cultura, entre d'altres, naix amb la voluntat de convertir-se en un referent de les arts escèniques a la co-

IVAN CAELLES

El festival FART és una iniciativa sorgida de l'actor local Ivan Caelles i el Centre d'Estudis d'Isona

marca. El divendres 23, els lleidatans UN Teatre presentaran l'espectacle *Loïc*. El dissabte 24, jornada central amb el teatre familiar d'El Sidral; espectacle teatral amb Les Fugitives; un trio femení de dansa contemporània; el monòleg *Poldo*, basat en una obra de Jaume Cabré; i cabaret còmic amb Pau Murner. I el diumenge 25, el festival culminarà amb teatre familiar amb Sol Salat; contacontes amb Elena Catalán i espectacle de clown amb la pallsa Gadi i un micròfon final obert a tots els interessats.

MÚSICA

Concerts de Sidonie i Koers, avui a Juneda i a Castellserà

LLEIDA | La nova cita del festival Els Rentadors de Juneda comptarà avui divendres amb el grup Sidonie (22.00, entrades ja esgotades), presentant les cançons del seu nou treball discogràfic, *El regreso de Abba*. D'altra banda, el popular grup lleidatà de reggae Koers serà l'estrella aquesta nit a Castellserà (23.00, gratuït amb aforament limitat), al cicle d'activitats d'estiu d'aquesta localitat de l'Urgell. D'altra banda, el Museu de l'Evolució de Torres de Segre acollirà avui (20.00) l'estrena del festival Escenaris Singulares amb dansa (Associació de Dansa de les Terres de Lleida).



Un dissenyador gràfic de referència ■ L'Institut d'Estudis Ilerdencs de Lleida exhibeix fins al 5 de setembre l'exposició *Fornas. La imatge de la Catalunya dels 60*, sobre l'obra de Jordi Fornas (Barcelona, 1927-2011), un dissenyador gràfic de referència als anys 60 i 70 a Catalunya en l'àmbit editorial (Edicions 62, revista *Serra d'Or*) i discogràfic (segell Edigsa).



Art 'solidari' al monestir de les Avellanes

OS DE BALAGUER | L'artista Jaume Solsona, de Vilanova de Bellpuig, exhibeix fins al 31 d'agost al monestir de les Avellanes una mostra de pirogravats (sobre fusta) en benefici de les activitats culturals d'aquest centre de culte.



L'actriu nord-americana va enlluernar al festival francès.

Sharon Stone 'floreix' a la catifa roja de Canes

EFE | CANES | Sharon Stone, de 63 anys, es va convertir dimecres passat en la reina indiscutible de la catifa roja del Festival de Canes lluint un impressionant disseny floral

d'alta costura de Dolce & Gabbana. L'actriu nord-americana va eclipsar la resta de convidats a la presentació al certamen de la pel·lícula *The story of my wife*, de l'hongarès Ildikó Enyedi.



Música occitana i catalana, demà a Almacelles

ALMACELLES | La plaça de la Vila d'Almacelles acollirà demà (22.00) la cinquena edició del Festival Català-Occità a Ponent de música tradicional, amb les actuacions de la formació lleidatana de folk celta La Ruta de les Estrelles i el septet vocal i de percussió de Montpelier Lo Barrut.