

LABORAL

## La USOC, contra els sindicats de la Diputació

LLEIDA | La Unió Sindical Obrera de Catalunya (USOC) va criticar ahir els sindicats amb representació a la Diputació (CGT, CCOO i UGT), que va acusar de no voler convocar eleccions sindicals a la corporació. Els últims comicis van ser el 2017 i els següents havien de celebrar-se el 2021, però CGT, CCOO i UGT consideren que la pandèmia ho desaconsella ja que la major part de la plantilla teletreballa i el vot ha de ser presencial. La USOC va donar avís del final del mandat i els altres sindicats ho van impugnar. La USOC els acusa de "pensar en els seus privilegis".

SALUT

## Millores al consultori de Bellaguarda

BELLAGUARDA | L'ajuntament de Bellaguarda ha donat llum verda a l'acabament de les obres de la primera planta del consultori mèdic municipal. Aquesta actuació preveu una inversió de 68.500 euros. El consistori preveu licitar les obres les properes setmanes.

D'altra banda, l'ajuntament de la Portella també preveu la construcció d'un nou consultori mèdic municipal amb l'objectiu de millorar l'atenció dels veïns. El projecte contempla, en aquest sentit, una inversió de 275.600 euros i s'ubicarà a la plaça de l'Eral, amb millors accessos i espais.

EMBASSAMENTS

## Els pantans d'Oliana i Rialb guanyen reserves

LLEIDA | Els embassaments de la conca del Segre han guanyat reserves l'última setmana. Així, el pantà d'Oliana es troba ara al 60,4% de la seua capacitat i emmagatzema 51 hectòmetres cúbics d'aigua, 3,06 més que fa una setmana, segons les dades de la Confederació Hidrogràfica de l'Ebre (CHE). Mentrestant, Rialb està al 40,6% i compta amb gairebé 164 hectòmetres cúbics (6,14 més). Així mateix, les reserves han disminuït lleument a l'embassament de Santa Anna, que està al 74,4%, i han augmentat al de Canelles, concretament fins al 59,4%.

METEOROLOGIA HIVERN

# El fred desploma els termòmetres i deixa sense aigua pobles del Pirineu

Temperatures gèlides per sisè dia a Lleida que freguen els 10 graus negatius || Canonades gelades a Peramea i Castelló de Tor, que es proveeixen amb cisternes

E. FARNELL / X.R.

LLEIDA | El fred intens va tornar ahir a ser protagonista a Lleida, amb temperatures mínimes que van fregar els deu graus negatius a les comarques del Pirineu, amb menys 9,8 graus al Pont de Suert, una de les més baixes de Catalunya, mentre que a les comarques del pla els termòmetres van tornar a descendir per sisè dia consecutiu per sota dels set graus negatius, deixant registres de 7,3 graus negatius a Aitona, 7 sota zero a Mollerussa o 6,7 graus negatius a Lleida ciutat. El Servei Meteorològic de Catalunya manté activat l'avís per fred per les temperatures extremes que es prolongaran tota la setmana. Aquestes temperatures van provocar intenses gelades en els subministraments d'aigua potable d'alguns dels nuclis de les comarques del Pirineu com a Peramea, a Baix Pallars, i Castelló de Tor, al Pont de Suert. En el cas del Pallars, la xarxa de subministrament va quedar gelada i va obligar el consistori de Baix Pallars a activar un pla d'emergència amb un camió cisterna per subministrar aigua als seus seixanta veïns. L'alcalde, Anna Sentinella, va assegurar que les obres de la xarxa de distribució, des de la captació al nucli de població, no estan finalitzades i "el fred registrat en els últims cinc dies amb temperatures de set graus negatius ha congelat la canonada que comunica amb el dipòsit central", va dir. Ahir va ser el primer dia que es va activar un camió cisterna a l'espera de po-

COLLEGATS

L'Argenteria de Collegats llua com una cascada de gel per les glaçades de -7 graus dels últims dies

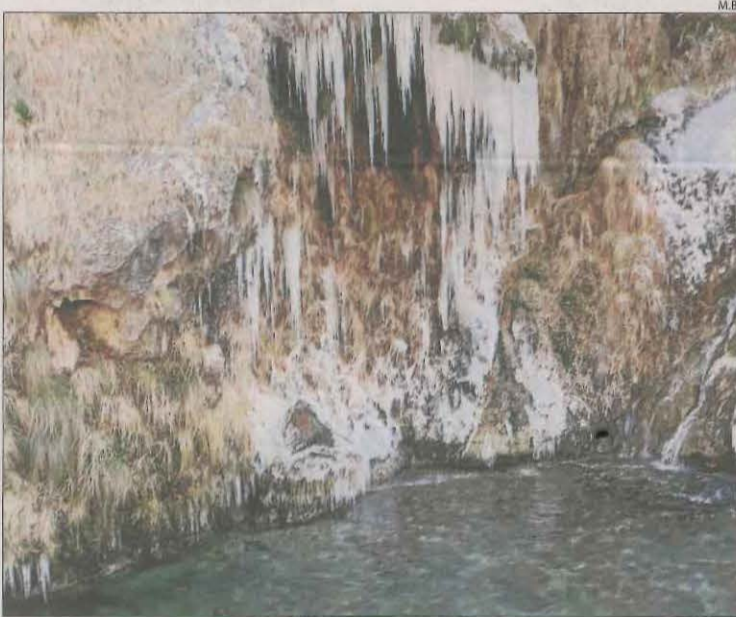
der actuar en la captació i la canonada principal com més aviat millor. El consistori va demanar als veïns fer un ús "controlat" de l'aigua els propers dies.

Mentrestant, a l'Alta Ribagorça, el consistori del Pont de Suert també va haver de portar la setmana passada una cisterna al nucli de Castelló de Tor. L'alcalde, Josep Antoni Troguet, va explicar que la captació es va congelar a causa que "baixa molt poca aigua" i va apuntar que ara estan subministrant la població des d'un altre punt. Fins ahir no s'havien registrat altres incidències en subministraments o explotacions agrícoles del Pirineu o del pla, segons els Agents Rurals.

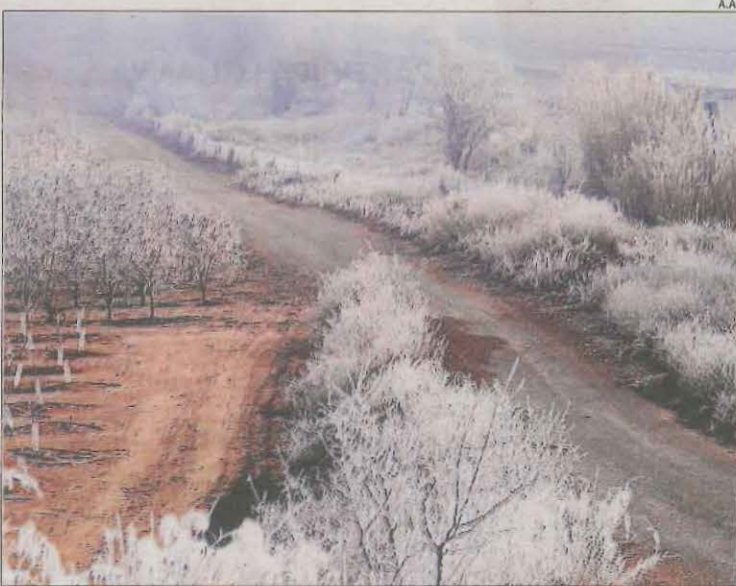
Les gèlides temperatures



El Parc del Segre a la Seu d'Urgell amb gran part de l'aigua del complex completament glaçada.



L'Argenteria de Collegats, amb l'aigua gelada.



A Aitona la gelada també va cobrir de blanc els camps fruiters.

TEMPERATURES

LOCALITAT	°C
El Pont de Suert	-9,8°
Oliola	-9,4°
<b>Tremp</b>	<b>-8,6°</b>
Serós	-8,5°
Baldomar	-8,5°
<b>La Pobla Segur</b>	<b>-8°</b>
Borges Blanques	-7,3°
Mollerussa	-7,1°
Lleida	-6,7°
Vielha	-5,6°
Tàrrega	-1,9°

d'aquests dies han deixat també imatges de postal a tot el territori. Al congost de Collegats, l'Argenteria mostrava una veritable cascada de gel. L'aigua s'ha quedat gelada per les baixes temperatures formant gegants caramells i deixant veure un autèntic espectacle natural en forma de cortines gelades i escultures blanques.

Les temperatures mínimes d'ahir van oscil·lar entre els 9,8 o els 9,4 graus negatius del Pont de Suert i Oliola, respectivament, **els menys 8,6 de Tremp** i Baldomar, els -7,3 a les Borges, -6,9 a Golmés, fins a 6,6 graus negatius registrats a Tornabous o els tres negatius a Cervera. La mínima de Tàrrega va ser de -1,9.

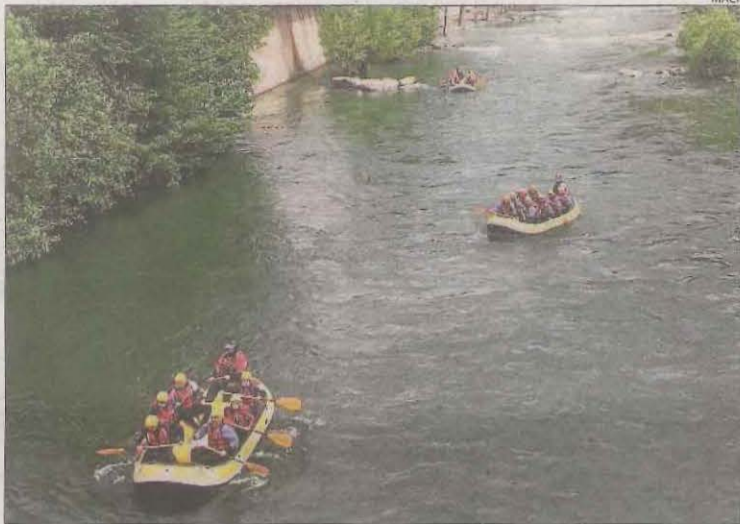
## TURISME INICIATIVES

# Impulsen onze paquets turístics amb activitats a Lleida i França

Amb visites a l'Ecomuseu d'Àneu, ràfting per la Pallaresa o caiac a França

X. RODRÍGUEZ

LLEIDA | Paquets turístics que ofereixen la possibilitat de visitar el **congost de Mont-rebei** en canoa i també practicar caiac a la costa del sud de França. Aquesta és una de les propostes del projecte Epiarmed, finançat amb fons europeus Feder i en el qual participen entitats públiques i privades del sector turístic. L'objectiu és integrar turísticament els dos costats de la frontera i fer-ho de forma sostenible. En el marc d'aquesta iniciativa s'han plantejat 32 experiències transfrontereres i 11 inclouen activitats al Pirineu de Lleida. Una d'aquestes rutes és el *Tour de formatges i cultura*, amb el qual es pot visitar per exemple l'Ecomuseu de les Valls d'Àneu, la Catedral de la Seu o les formatgeries Tros de Sort, L'Abadessa de la capital de l'Alt Urgell o Cal Rous de Planès (Cerdanya francesa). Un altre dels itineraris, anomenat *Descobreix el Pirineu: petits aventurers*, permet practicar



Barques de ràfting a la Pallaresa l'estiu passat.

ràfting a la Noguera Pallaresa, visitar a cavall la Vall de Cardós, conèixer el Parc Nacional d'Aigüestortes o recórrer amb bicicleta elèctrica l'Alta Cerdanya. Aquests 32 paquets turístics es poden contractar directament a través del web del projecte ([www.epiarmed.eu](http://www.epiarmed.eu)), que

compta amb la col·laboració de la Ferrocarrils de la Generalitat de Catalunya, l'Agència Catalana de Turisme o el departament dels Pirineus Orientals francesos, entre altres. A més, a la plataforma també es proposen altres rutes i activitats (vegeu el desglossament).

## Promoció per a 237 allotjaments i 67 propostes al Pirineu

La plataforma online del projecte promociona 237 allotjaments i 67 activitats al Pirineu i la Noguera. També es poden trobar disset rutes, entre les quals la de les estacions d'esquí alpí i nòrdic o un itinerari per cinc cims que inclou la Pica d'Estats. El director de Desenvolupament de Nous Negocis, Internacional i Innovació de FGC, Albert Tortajada, va explicar ahir en la presentació del projecte que la iniciativa compta amb un total de 664 empreses inscrites, de les quals 480 són catalanes i 184, dels Pirineus Orientals francesos.

## RESIDUS

## El Solsonès posarà multes exemplars contra abocaments

Oscil·laran entre els 600 i els 6.000 euros

SOLSONA | El consell del Solsonès està disposat a imposar multes exemplars que oscil·len entre els 600 i els 6.000 euros per frenar els abocaments il·legals en punts de la comarca. Així ho va assegurar el president de l'organisme, Josep Caelles, després de detectar-se un augment dels abocaments incontrolats en punts de Llobera i Olius, en aquest últim municipi, arran de l'entrada en funcionament de la recollida d'escombraries porta a porta a Solsona a mitjans de novembre. "No s'entén que havent-hi una deixalleria a Solsona s'opti per viatjar per omplir els contenidors de la comarca", va remarcar.

El consell també preveu instal·lar càmeres de vigilància itinerants i canviar de sistema de recollida amb il·les intel·ligents per a grups de masies i compostadores en cada una (vegeu SEGRE del divendres 14).

## CERTÀMENS FIRA DE L'OLI DE LES BORGES

## La Diputació promou els productes 'quilòmetre 0'

LES BORGES BLANQUES | La Diputació impulsarà la xarxa *Aliments del territori i tu* a la Fira de l'Oli de les Borges, que se celebrarà entre divendres i diumenge, per donar a conèixer els aliments de quilòmetre 0 i de qualitat de Lleida.

Així, l'estand de la Diputació acollirà durant el certamen maridatges amb oli, tallers gastronòmics per als més petits, de-

mostracions culinàries i degustacions guiades. Així mateix, divendres a les 10.00 hores hi haurà una taula redona sobre la lluita contra la despoblació, que moderarà el vicepresident del Patronat de Promoció Econòmica, Carles Gibert, i en la qual participaran el banc de terres de les Garrigues, l'obrador gastronòmic de Bellaguarda i l'Associació Vall del Corb.

## REGADIUS OBRES

## Reunió per portar el reg a les últimes cinquanta hectàrees de l'Algerri-Balaguer

BALAGUER | L'Algerri-Balaguer, responsables de la conselleria d'Acció Climàtica i els propietaris de les 50 hectàrees del terme de Balaguer pendents de posar en reg es reuniran a finals d'aquest mes per analitzar com s'aborden les obres, segons va explicar el president del canal, Carles Gra. La intervenció ja té projecte, està pressupostada i aprovada, per

la qual cosa només falta el viaplau dels futurs regants. L'assemblea de regants va aprovar incloure aquestes 50 hectàrees dins del sector C corresponent al municipi de Balaguer, que integra gairebé 800 hectàrees de 240 propietaris.

Beneficiaran uns 15 agricultors i unes 21 hectàrees ja estarien en disposició de començar les obres, segons va indicar el

president dels regants. Gradualment, s'aniran integrant la resta. Aquestes 50 hectàrees estan ubicades a prop de la carretera de Castelló de Farfanya a Balaguer i serà l'última ampliació, amb la qual cosa el sistema de regadiu, de més de 8.000 hectàrees, estaria finalitzat. No caldrà fer concentració parcel·lària (vegeu SEGRE del 30 de març).



**PARTICIPA I GUANYA**



**El meu pare i jo**

Envia'ns una foto amb el teu pare a [cercle@segre.com](mailto:cercle@segre.com) o puja-la directament a la web.

Entraràs en el sorteig d'un dinar per a tota la família (màx. 4 persones) al Restaurant Cal Xirricló de Balaguer.

Tens temps fins al 13 de març.

Bases i imatges a [Segre.com/cercle](http://Segre.com/cercle)

**SEGRE**  
EL TEU DIARI

[segre.com](http://segre.com)

Amb la col·laboració de: