

# El síndic obre una actuació d'ofici per la consulta dels Jocs

## Ribó vol saber perquè el Govern només considera afectada la ciutadania de l'Alt Pirineu i l'Aran

Lleida  
ACN

El Síndic de Greuges de Catalunya, Rafael Ribó, ha obert una actuació d'ofici per estudiar els criteris utilitzats pel Govern en la consulta sobre la candidatura de Jocs d'Hivern Pirineus-Barcelona-2030. Per aquest motiu, ha demanat informació al respecte al Departament d'Acció Exterior i Govern Obert. Concretament, vol tenir accés a un informe jurídic que, segons ha tingut coneixement pels mitjans de comunicació, tracta sobre la viabilitat jurídica de la consulta. Ribó està interessat, a més, en conèixer els motius pels quals l'executiu només considera afectada la ciutadania de l'Alt Pirineu i Aran i no d'altres territoris i com això es conjuga, ha afegit en un comuni-



FOTO: ACN/ Albiach (Comuns) demana la compareixença de Vilagrà

cat, amb el dret a la igualtat entre els ciutadans.

El Síndic també ha demanat informació sobre la mostra poblacional que tindrà dret de vot en la

consulta sobre el projecte de Jocs Olímpics d'Hivern i els motius que sustenten aquesta selecció. Finalment, Ribó vol conèixer els mecanismes establerts pel Govern

per garantir informació suficient sobre la candidatura a tots els potencials votants. Així, recorda que per fer efectiu el dret de participació cal garantir un coneixement informat de la població, que inclou conèixer el model de desenvolupament territorial de la proposta, l'impacte econòmic en el territori, l'impacte ambiental i l'impacte social, entre d'altres.

D'altra banda, en Comú Podem ha registrat una petició de compareixença a la consellera de Presidència, Laura Vilagrà, pels Jocs Olímpics. Ho va explicar la presidenta del grup, Jéssica Albiach, que va denunciar "una manca de transparència" del Govern sobre el projecte. Va criticar que la consulta "exclou comarques afectades, com el Berguedà, el Solsonès o el Ripollès".

## El Jussà treballa per inserir al món laboral 20 joves a través del SOC

El Pallars Jussà aposta per donar una oportunitat laboral a 20 joves a través del programa "Joves en pràctiques" finançat pel SOC. Aquest té com a objectiu donar la seva primera experiència professional a persones joves amb formació acadèmica, alhora que propicia el seu arrelament a la comarca. Aquesta és la sisena edició en què administracions i entitats del Jussà participen en aquest programa. Actualment 11 d'aquestes persones estan treballant en diferents ajuntaments de la comarca, 6 en entitats de caràcter social i 3 s'han incorporat al Consell Comarcal (Serveis Socials, Secretaria i Medi Ambient).

## Compromís X la Seu d'Urgell dona suport als pensionistes

Compromís X la Seu d'Urgell dona suport a les peticions del pensionistes en relació a la pobresa energètica. En un comunicat, exposen que l'augment del preu de la llum, la informació poc accessible per part de les empreses i la insuficient resposta a la pobresa energètica són preocupacions compartides pel grup. Així, els regidors i regidores de Compromís celebren les converses del col·lectiu amb l'equip de govern però recorden també que són temes que fa molts mesos que es venen reclamant no només des de Compromís sinó també des de les entitats socials i la ciutadania.

## El Consell Comarcal de la Noguera instal·larà a Ponts una deixalleria de residus

El Consell Comarcal de la Noguera implantarà a Ponts una deixalleria comarcal per a la gestió de residus municipals. Per fer-ho, ha sol·licitat una subvenció a l'Agència de Residus de Catalunya, que ha resultat favorablement i ha concedit al Consell Comarcal de la Noguera un ajut per un import de 162.141,82 euros.

El termini màxim per executar el projecte subvencionat és de 24 mesos. Un cop la deixalleria de Ponts estigui en marxa, la Noguera disposarà de 3 deixalleries ubicades a Balaguer, Artesa de Segre i a Ponts. Aquest servei de deixalleria es complementa amb les deixalleries mòbils.

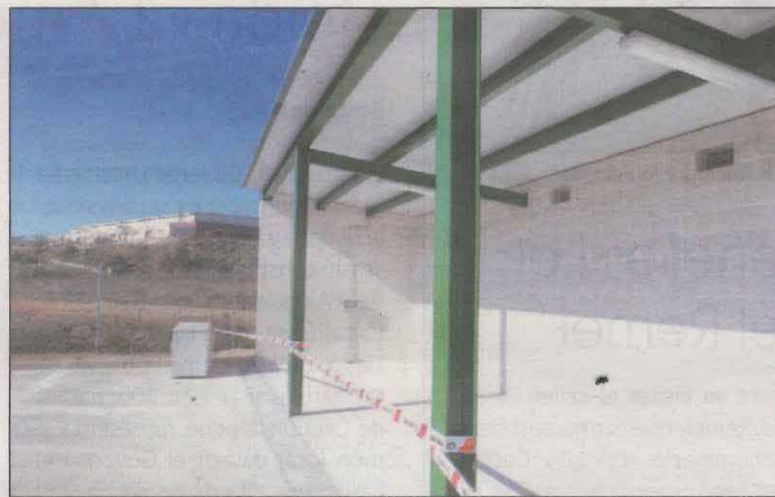


FOTO: Consell Noguera/ Amb aquesta, la comarca tindrà tres deixalleries



**Nou SEAT Arona, cotxe més venut del 2021 i SEAT, líder en vendes per 4t any.**

**Automotor y Servicios**

Av. Barcelona, 19 | Lleida | Tel. 973 944 444  
Av. Europa, 15 | Pol. Ind. Golparc  
Golmés | Tel. 973 600 493  
Av. Cervera, 16 | Tàrrrega | Tel. 973 500 910  
automotoryservicios.seat

Consum mitjà combinat de 3,7 a 4,0 l/100 km (CNC) i de 5,2 a 6,6 l/100 km. Emissions estàndard de CO<sub>2</sub> de 101 a 150 g/km (ciclons WLTP). Motor i total SEAT Arona X. Prencipals amb opcionals.

## El projecte de la variant de la Pobla, aviat a exposició pública

La ministra de Transports, Raquel Sánchez, va mostrar ahir el compromís del Ministeri amb la conservació i millora de la Xarxa de Carreteres de l'Estat a Catalunya. Concretament, va informar que està previst que surti a exposició pública properament el projecte de la variant de la Pobla. Va detallar que l'actuació prevista, de gairebé 2 km de longitud, compta amb un pressupost superior als 20 milions i contribuirà a millorar les condicions d'habitabilitat i a reduir el risc de accidents.

## La síndica d'Aran reclama el traspàs de competències socials

La síndica d'Aran, Maria Vergés, es va tornar a dirigir a la consellera de Drets Socials, Violant Cervera, sol·licitant una trobada amb ella on poder tractar la necessitat que té el Conselh Generau d'Aran d'aconseguir un conveni de traspàs de competències en matèria social. La síndica d'Aran va recordar que "la Val d'Aran compta amb un model social i sanitari únic, un model propi i transversal que s'ha demostrat eficaç a l'hora d'atendre les necessitats de la nostra ciutadania".



FOTO: Diputació/ Els representants de la demarcació de Lleida a l'acte del Consell de Governos Locals d'ahir

# El Consell de Governos Locals torna a activar-se després de set anys

## Hi són representats la Diputació de Lleida i 17 municipis de la demarcació

Barcelona  
ACN

El Consell de Governos Locals s'ha reactivat després de set anys d'inactivitat i va celebrar ahir la seva sessió constitutiva al Saló de Cent de l'Ajuntament de Barcelona. L'alcalde de Figueres, Agnès Lladó, presidirà aquest òrgan estatutari format per 100 batlles de Catalunya i que representa el món local davant el Govern i el Parlament. "Hem de ser la veu del territori a la Generalitat i els ulls de la Generalitat al territori",

va apuntar Lladó. "Aquest Consell serà una eina transformadora per a Catalunya i una força per afrontar els grans reptes de futur del món municipal", va continuar la presidenta del Consell de Governos Locals, que va situar la manca de competències i el finançament com dos dels principals desafiaments.

A nivell de demarcació, al Consell hi ha representada la Diputació de Lleida i 17 municipis de les comarques de Lleida, Pirineu i Aran. Joan Talarn va recordar que

aquest Consell, creat per l'Estatut, ha de ser escoltat en la tramitació parlamentària de les iniciatives legislatives que afecten de manera específica les administracions locals, i per això va recalcar que "és important que el món local pugui traslladar la seva realitat directament al govern de la nació per tal de no perdre la sensibilitat municipal en la redacció de lleis i la pròpia acció executiva". "El país el fem sencer des del municipalisme, que és l'administració més propera a la ciutadania".



FOTO: Subdelegació/ El subdelegat amb l'alcalde de Penelles

## Crespín visita Penelles i el celler Castell del Remei

El subdelegat del govern espanyol a Lleida, José Crespín, es va desplaçar ahir a la comarca de la Noguera on va mantenir una reunió de treball amb l'alcalde de Penelles, Eloi Bergós, i posterior-

ment va visitar el celler Castell del Remei, que forma part de la Denominació d'Origen Costers del Segre continuant així el recorregut per les diferents DO de les Terres de Lleida.

## Mollerussa reobre la piscina coberta després de les obres d'adequació fetes

L'Ajuntament de Mollerussa va reobrir ahir dimarts la piscina coberta per al bany lliure un cop finalitzades les obres d'adequació de les deficiències tècniques i energètiques del complex que es van iniciar el mes d'octubre. La previsió és que a partir del 14 de febrer es pugui començar la temporada de cursets amb la mateixa oferta que es va presentar la tem-

porada passada. Les inscripcions ja es poden formalitzar, preferiblement a través de la pàgina web [www.piscinamollerussa.com](http://www.piscinamollerussa.com) on pot trobar la informació de l'oferta de cursets, o bé presencialment al taulell de l'equipament en horari de 8 del matí a 3 de la tarda.

Cal recordar que les obres han estat executades per l'empresa

Refrigeració Miquel Garcia SL amb un preu de contracte amb la baixa de 252.501 euros (IVA inclòs), dels quals un 70% són finançats a través del Pla d'Obres i Serveis de la Generalitat.

El projecte contempla que, amb les millores que s'han incorporat, hi haurà un estalvi energètic del 32%, que es traduirà en un estalvi del 26% anual en la factura del gas i la llum. Entre les millores hi ha també l'arranjament de les platges, la reforma de les parts malmeses de l'estructura, la substitució de la caldera per la millora de l'eficiència tèrmica i la substitució de la deshumectadora.



FOTO: Aj. Mollerussa/ Imatge de la piscina coberta de Mollerussa

# Demanen 15 anys per l'acusat de violar a una coneguda a **Miralcamp**

## L'home hauria agafat l'embarassada quan sortia a llençar les escombraries a Arbeca

**La Fiscalia demana 15 anys de presó a un home acusat de violar una coneguda, de la qual tenia una ordre d'allunyament.**

Lleida  
ACN

Segons l'escrit del ministeri públic, l'acusat va segrestar la dona a Arbeca, a les Garrigues, quan aquesta va sortir al carrer a llençar les escombraries.

Els fets van passar el passat 7 de febrer de 2019, quan la dona estava embarassada. L'escrit recull que, amb l'ajuda de dos homes més que no han pogut ser identificats, l'acusat la va introduir en un cotxe, la va dur fins a Miralcamp, al Pla d'Urgell, i va procedir a violar-la.

Tot i que l'agressor duia la cara tapada amb un tapaboques, la dona el va poder identificar perquè el coneixia. Tant l'acusat com la víctima són de nacionalitat espanyola. El judici es farà el 10 de febrer a l'Audiència de Lleida.



FOTO: Laura Cortés / La porta d'entrada dels jutjats de Lleida

A més dels 15 anys de presó per un delictes d'agressió sexual, la Fiscalia demana que se li imposin a l'home 7 anys de llibertat vigilada, que se li prohibeixi comunicar-se o acostar-se a la víctima durant 10 anys i que la indemnitzi amb 15.000 euros.

D'altra banda, fa poc més d'una setmana, una noia va declarar en un judici que el juliol

de 2018 va ser violada per dos excompañys d'escola a Balaguer. Els fets van passar quan tots tres tenien 19 anys, de matinada al riu Segre, a la capital de la Noguera, mentre la noia passejava el seu gos. Els acusats, en canvi, ho van negar. La Fiscalia va demanar 22 anys de presó per a cadascun dels dos acusats per dos delictes d'agressió sexual.

# Apaguen focs de marges al Pont de Suert, Torregrossa, Ribera d'Urgellet i Linyola

Els efectius del cos dels Bombers de la Generalitat van apagar cinc incendis de vegetació als marges de carreteres. El primer va estar a la matinada, concretament a les 2.37 hores a la Urbanització dels Camps d'Aragó al Pont de Suert. Una dotació del cos es va desplaçar al lloc dels fets per acabar d'apagar el foc de 580 metres quadrats. Més tard, a la zona d'Arpa, a Ribera d'Urgellet

van cremar 300 metres quadrats de marges de canyes i matolls al voltant de les 11.00 hores, en aquest cas van anar tres dotacions. A la tarda, a les 18.53 va haver-hi un altre foc de marges a la carretera de Linyola als Arcs. Finalment, a Torregrossa, concretament al cantó la carretera LV-722 va haver-hi un altre incendi a les 19.16 hores. En cap dels casos va haver-hi cap ferit.

# Crement unes cinc hectàrees de vegetació a Alcoletge

Els Bombers de la Generalitat van treballar ahir en la crema de cinc hectàrees de vegetació agrícola a Alcoletge. L'incendi es va produir a les 17.00 hores al camí de Bellvís. D'altra banda, a Aitona va haver-hi un altre foc d'herbes que va afectar uns 5.000 metres quadrats. Al Palau d'Angleosa van cremar-ne 400 metres quadrats.

# La col·lisió de dos turismes a Juneda deixa una ferida lleu

La carretera de Juneda en sentit a Lleida, va registrar ahir al matí una col·lisió entre dos turismes. Concretament, l'accident de trànsit es va produir al punt quilomètric 75. Els serveis d'emergències van rebre l'avís a les 8.30 hores i es van dirigir al lloc dels fets. El SEM va traslladar una conductora ferida lleu a l'hospital Arnau de Vilanova de Lleida.

# Els Bombers de la Generalitat extingeixen l'incendi del porxo d'una caseta d'Arbeca

Un porxo d'una caseta va cremar ahir al migdia a l'avinguda Belianes del terme municipal d'Arbeca. Els Bombers de la Generalitat van rebre l'avís a les 12.51 hores i es van desplaçar al lloc dels fets. Un cop allà, van comprovar que el foc no havia afectat més enllà del porxo.

# Un terratrèmol de 3,8 graus en l'escala Richter sacseja l'Alt Urgell sense produir danys

## El sisme va estar altament percebut i es van produir 15 rèpliques, inferiors a magnitud 2

Alt Urgell  
ACN

Catalunya va registrar un terratrèmol de magnitud 3,8 a l'escala de Richter ahir dimarts a les 03.17 hores amb epicentre a l'Alt Urgell, a la zona del Port de Cabús. Protecció Civil de la Generalitat va emetre una Prealerta del Pla Especial d'Emergències Sísmiques (SISMICAT). Segons l'Institut Cartogràfic i Geològic de Ca-

talunya (ICGC), el sisme va estar altament percebut i va rebre 312 enquestes de percepció en zones d'Andorra i l'Alt Urgell, com ara la Seu d'Urgell, a més de localitats del Pallars Jussà com és el cas de la Pobla de Segur. A més, es van produir 15 rèpliques, inferiors a magnitud 2. El telèfon d'emergències no va rebre cap trucada.

Després del sisme, es va recomanar tancar les connexions d'ai-

gua i gas, escoltar la ràdio i seguir les instruccions de les autoritats i evacuar l'edifici amb la documentació, roba d'abric i els medicaments indispensables. Així, van dir que calia anar a un lloc aïllat i protegit de la caiguda d'objectes, caminar pel mig del carrer i vigilant les vores i tot allò que pugui caure. Finalment, es va demanar evitar les zones costaneres, pel perill de grans onades.

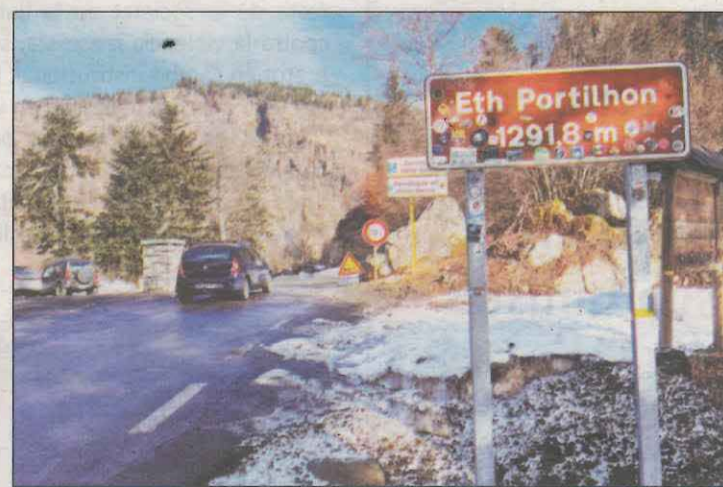


FOTO: Marta Lluvich / EL rètol d'Eth Portilhon i un cotxe circulant

# Reobren el port d'Eth Portilhon després de més d'un any tancat

El port d'Eth Portilhon, que uneix la Bossòst (Vall d'Aran) amb Luchon (França) es va reobrir al trànsit després de més d'un any tancat per una alarma

terrorista. Durant aquest temps, l'alcalde de Bossòst, Amador Marqués, va reclamar en reiterades ocasions reobrir la via pel suposa per l'economia del lloc.

# Mostra individual de l'artista lleidatà **Joanpere Massana** a la galeria Anquins de Reus

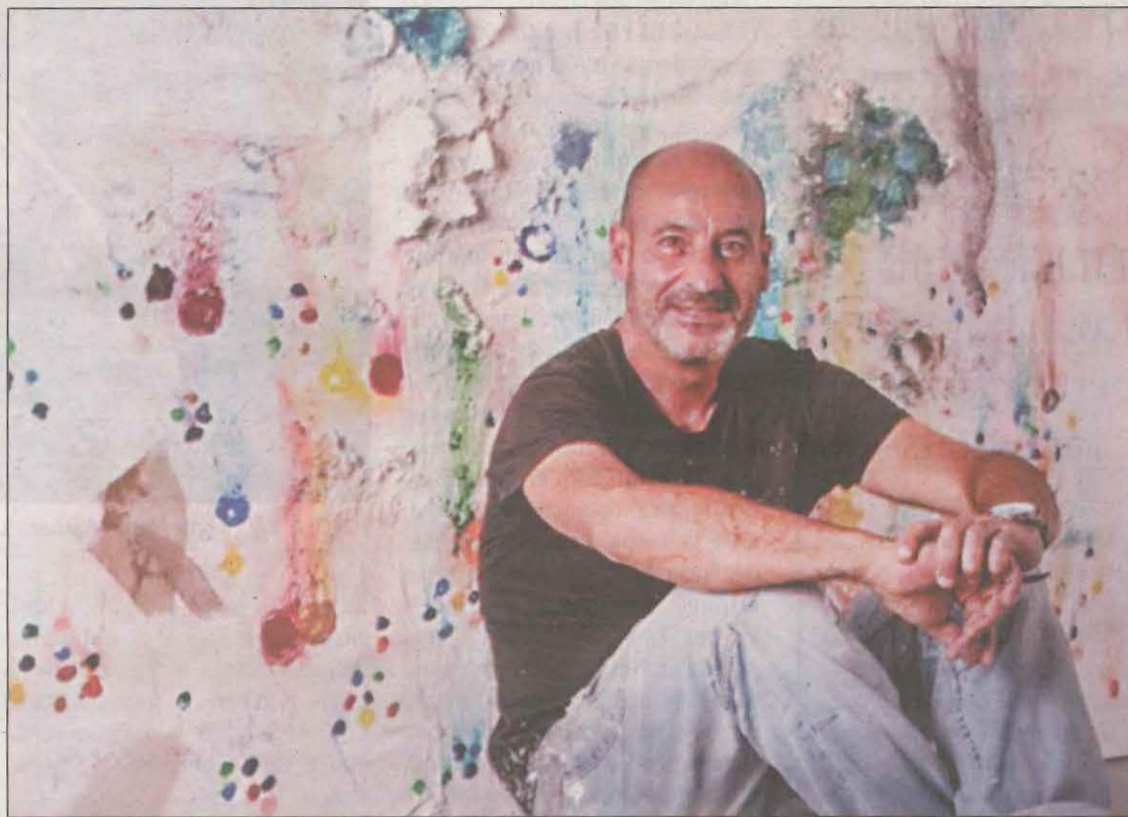
Amb el títol d'“El llibre dels silencis i dels sorolls” aplega algunes de les seves obres més recents

**La galeria d'art Anquins de Reus inaugura aquest divendres una exposició individual del reconegut artista nascut a Ponts, que es podrà veure fins al 12 de març.**

**Lleida**  
REDACCIÓ

Amb el títol *El llibre dels silencis i dels sorolls*, Joanpere Massana (Ponts, 1968) mostra un recull de les seves obres més recents: papers de gran format, teles texturades i assemblatges, que són molt representatives de l'univers creatiu de l'artista. Una obra poètica, reflexiva i visualment molt atractiva que ens parla del silenci. Joanpere Massana amb una intensa trajectòria artística que s'ha desenvolupat en gran part a Itàlia i Alemanya, també ha estat reconegut a Catalunya. El 2020, l'Institut d'estudis Ilerdencs va organitzar una àmplia exposició de la seva obra a Lleida.

La galeria ha editat un catàleg de l'exposició que es pot descarregar a la web de la galeria, [www.anquins.com](http://www.anquins.com). En el text del catàleg escrit per Antoni Gelonch, director de la Col·lecció Gelonch Viladegut, ens parla de quines mirades podem fer respecte de l'obra de Joanpere Mas-



**FOTO: Joanpere Massana /** L'artista nascut a Ponts amb una de les seves obres de gran format

sana: “L'obra de Massana cal mirar-la des de l'arrelament i cap a l'envol. Des d'un arrelament a la mare Terra i tot allò que la construeix i la condiciona (sobretot l'aigua, els núvols, la vida vegetal..) Però també cap a l'envol líric, cap al món dels somnis i de les esperances, cap a la recerca o la

reinvenió del temps o espais perduts o ignorats. Peu a terra i mirada llarga (...) Massana ens mira, a través de la seva obra, amb una mirada oberta, clara i expectant; que busseja en les profunditats, però també arran; analitzadora i expectant, acollidora i exigent...”.

L'artista estarà present a la ga-

leria durant l'acte inaugural i també el dissabte 5 de març quan es farà una visita guiada a l'exposició i el ja tradicional vermut amb l'artista. L'exposició es pot visitar de dimarts a divendres, d'11.00 a 13.30 hores i de 17.00 a 20.00, i els dissabtes la galeria estarà oberta d'11.00 a 13.30 hores.

## Exposició del Dansàneu a la biblioteca Maria Barbal de Tremp

Un total de 14 biblioteques de tot Catalunya exhibiran fins al maig una exposició- aparador per fer una immersió en la trajectòria professional dels guardonats d'enguany dels Premis Nacionals de Cultura 2021: Narcís Comadira, Maria Contreras Coll, Maria Carme Dalmau, Dansàneu. Festival de Cultures del Pirineu i Mónica Rikić. L'únic equipament lleidatà en participar és la biblioteca Maria Barbal de Tremp, que durant aquesta primera quinzena de febrer acollirà la mostra dedicada al Dansàneu.

## Ferran Dalmau presenta a les Borges el llibre de Joan Culleré

L'Espai Macià de les Borges Blanques acollirà avui (19.00 hores) la presentació del llibre *Joan Culleré i Ibars (1916-1995). La llibertat per maleta*, en un acte que comptarà amb la presència del seu autor, Ferran Dalmau, la historiadora Antonieta Jarne i l'historiador-tècnic de l'Espai Macià, Marc Macià. El llibre aborda la figura del lleidatà Joan Culleré i Ibars, històric militant de l'independentisme a Catalunya, que va viure alguns dels esdeveniments més importants del segle XX, com la proclamació de la República o els Fets d'Octubre de 1934.

## Limpieza de DPF/FAP

**TU COCHE COMO EL PRIMER DÍA**

La falta de potencia y el aumento de consumo son síntomas de la obstrucción parcial de un FAP.

NIVEL OBSTRUCCIÓN / AFECTACIÓN	CONSUMO	POTENCIA
20%	<div style="width: 20%; background-color: #e67e22;"></div>	<div style="width: 80%; background-color: #e67e22;"></div>
40%	<div style="width: 40%; background-color: #e67e22;"></div>	<div style="width: 60%; background-color: #e67e22;"></div>
70%	<div style="width: 70%; background-color: #e67e22;"></div>	<div style="width: 30%; background-color: #e67e22;"></div>

### LIMPIEZA CON ADITIVOS

Sin necesidad de desmontar el DPF/FAP del vehículo, actuación sobre el propio vehículo.

Pol. Ind. "El Segre"  
 C/ Minería, 20  
 25191 - Lleida  
**973 18 42 96**