



La variante de Artesa estará a punto en otoño

FOTO: Núria García / El Govern trabaja con esta previsión para abrir la variante de Artesa de Segre, que forma parte del proyecto de mejora del Eix de Comiols **COMARQUES | PÁG. 12**

Indignación en Cappont al sufrir de nuevo más microcortes de luz

La Paeria se quejará a Indústria y atribuye las incidencias a las empresas comercializadoras **LOCAL | PÁG. 7**



Un niño de cinco años salva la vida tras caer por un puente en Vielha

FOTO: Pompiers / Un momento del rescate del pequeño en el Pont de Beusa, desde donde cayó cuando iba en bicicleta | PÁG. 20

Casas rurales y hoteles de Àger constatan menos turistas este verano

Los alojamientos turísticos de la localidad de la Noguera han notado una ligera caída de visitantes este verano y lo achacan a poder viajar al extranjero, a la crisis económica y a la sequía. **COMARQUES | PÁG. 16**

La recogida de la almendra arranca con una cuantiosa caída de producción

Las heladas de abril han reducido la producción en algunas fincas hasta un 60% mientras que los agricultores se quejan de que el precio en el mercado está "inmóvil" desde el año pasado. **TEMA DEL DIA | PÁG. 3**

La RFEF insta al Levante al pago de 200.000 euros al Lleida por Joel Febas

El comité estima la reclamación del Lleida Esportiu, aunque de forma parcial, ya que pedía 1,5 millones de euros. **ESPORTS | PÁG. 26**

La Generalitat preveu posar en servei la nova variant d'Artesa de Segre durant aquesta tardor

La nova carretera suposa una inversió de més de 5 milions i vol millorar les comunicacions entre el Pallars i Barcelona

Aquesta tardor entrarà en servei la segona variant d'Artesa de Segre, concretament la que millorarà les comunicacions de l'Eix de Comiols, que connecta el Pallars amb l'àrea de Barcelona.

Artesa de Segre
REDACCIÓ

El Departament de Territori de la Generalitat ha informat aquesta setmana a LA MAÑANA que aquesta tardor entrarà en servei la nova variant d'Artesa de Segre. La Conselleria de moment no pot concretar el mes de la posada en marxa i a principis de setembre els tècnics i responsables de la Conselleria faran una visita d'obres per anunciar quan serà l'estrena.

Les obres es van licitar per un import de 5,2 milions d'euros. Aquesta obra, que forma part del condicionament per afavorir les comunicacions de l'eix de Comiols, permetrà millorar la seguretat viària i la mobilitat en aquest municipi.

El punt d'inici de la variant se situa al sud-est del nucli urbà d'Artesa de Segre, al quilòmetre 104,7 de la carretera C-14, i continua des d'aquest punt mitjançant un nou traçat en direcció nord-oest fins a connectar amb la carretera L-512, a l'est del nucli urbà. La nova via tindrà una amplada de 9 metres, amb dos carrils de circulació de 3,5 metres cadascun, i dos vorals d'1 metre.

En el seu recorregut, comptarà amb enllaços a nivell als seus extrems, al sud amb la carretera C-14 i al nord amb l'L-512, amb un carril central addicional per a permetre els moviments de gir cap a l'esquerra. Pel que fa a estructures, es preveu l'execució d'un pas inferior sota la variant.

L'Eix de Comiols té un total de 54 quilòmetres i presenta un traçat força sinuós, que arriba en algun punt fins a una altitud de 1.100 metres.

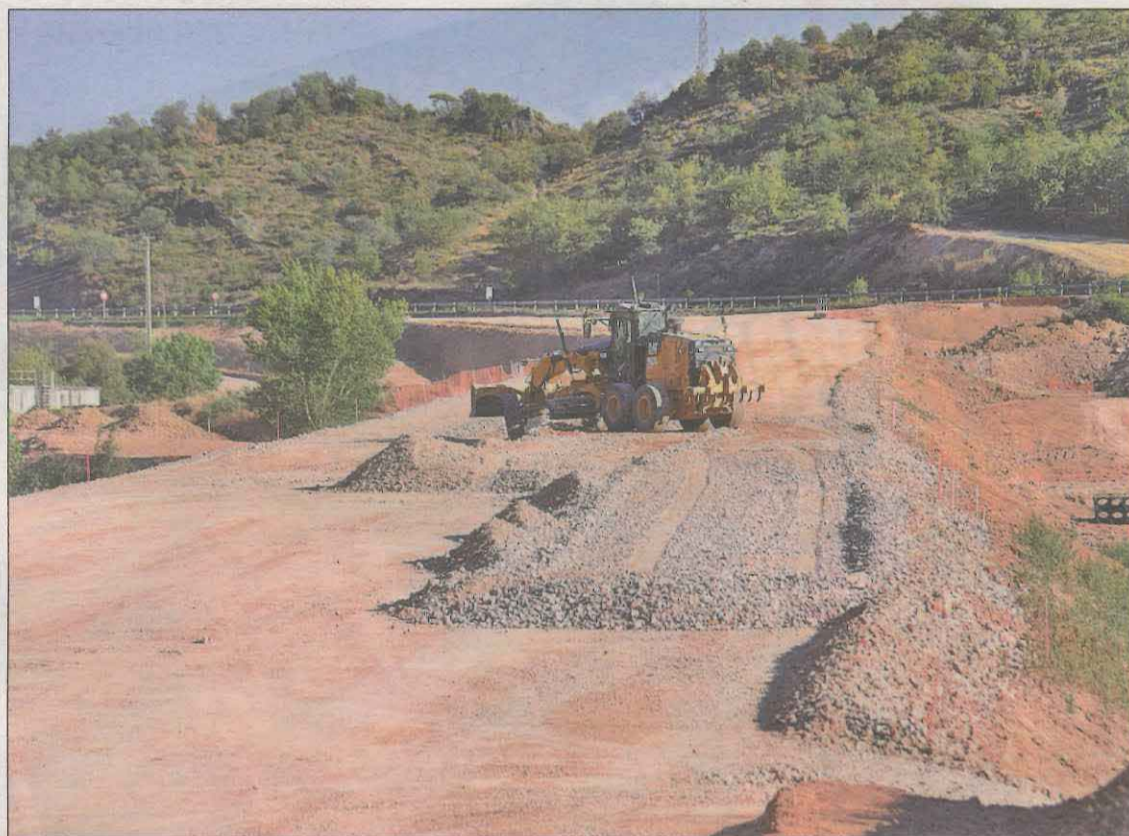


FOTO: Núria García / Les obres de la nova variant d'Artesa de Segre estan a la seva recta final

Tindrà 1,2 quilòmetres i evitarà el pas per l'interior del poble

La nova variant d'Artesa de Segre tindrà una longitud de 1,2 quilòmetres i amb la seva posada en marxa ja no caldrà que el trànsit de pas entri al centre de la població.

Segons ha pogut saber LA MAÑANA els principals defensors d'aquesta nova carretera són els grans pagesos d'aquestes contrades, que d'aquesta manera disposaran d'una carretera en condicions per on passar amb gran maquinària a les seves finques sense necessitat de creuar pel centre de la localitat, habitualment fins ara amb nombrós trànsit.

La presidenta dels comerciants diu: "Amb la variant ens mataran vius"

Artesa de Segre
REDACCIÓ

Els comerciants i empreses de serveis d'Artesa de Segre no els agrada gens la idea de què a partir d'ara al poble hi haurà dues variants. "Amb aquesta nova variant ens mataran vius", afirmava ahir a LA MAÑANA la presidenta dels comerciants d'Artesa de Segre, Montse Vall.

"Quan l'any 2010 va entrar en servei la primera variant ja ho vam notar molt, i és que nosaltres vivint de la gent de pas i que passin els vehicles per fora és perdre oportunitats", afirmà.

A Artesa de Segre en aquests moments hi ha un centenar de botigues i empreses diverses de serveis. La Generalitat i l'Ajuntament són conscients de l'impac-



FOTO: N.García / Imatge de la travessera de la C-14 a Artesa de Segre

te negatiu sobre l'economia del poble que pot generar aquesta nova variant. "Ens han promès diverses coses, però de moment no hi ha res fet", indicà. "Un gran pàrquing i senyalització en diver-

ses poblacions com Agramunt, Tàrraga o Balaguer de què a Artesa hi ha comerç i que diumenge és mercat", explicà.

La presidenta dels comerciants considera que és urgent que ja

s'instal·lin els nous senyals tenint en compte que en les properes setmanes entrarà en marxa la nova variant.

L'objectiu és malgrat la nova variant atraure visitants i clients de poblacions importants properes com Agramunt, Tàrraga o Balaguer.

Vall planteja que un dels senyals que es podria posar és el que digui "Artesa, diumenge mercat".

"Des que va obrir la primera variant l'any 2010 han tancat molts comerços al poble, en aquests 10 anys s'han quedat pel camí diversos establiments", afegí.

La presidenta dels comerciants veu amb preocupació la situació i és que en els darrers anys "Artesa està perdent molt, primer per la crisi, ara amb la covid, i ara una nova variant".

Per tot això, la representant dels comerciants sosté que "no hi veig futur a Artesa".



FOTO: ACN/ L'historiador i comissari de la mostra, Cisco Farràs, mirant els cartells publicitaris de la marca

Les Botigues museu de Salàs repassen la història de Cruz Verde

Exposen l'evolució d'aquesta marca especialitzada en insecticides domèstics

Salàs de Palars
MARTA LLUVICH (ACN)

L'any 1945 la família barcelonina Garcia-Milà va crear Cruz Verde, una indústria especialitzada en la fabricació de productes fitosanitaris i insecticides domèstics. Ara, les Botigues museu de Salàs de Pallars, al Pallars Jussà, repassen la trajectòria de la marca amb una exposició. La mostra i el catàleg que l'acompanya 'Cruz Verde (1945-1964). Crònica sentimental d'un exterminador' té com a objectiu explicar el paper fonamental que va tenir la publicitat en el llançament i la difusió de la marca amb Josep Artigas al capdavant. Dos són les principals curiositats de Cruz Verde: el pas del flitador manual a l'esprai i la introducció del DDT als insecticides.

La mostra se centra principalment en l'apartat publicitari. Cisco Farràs, historiador i comissari de l'exposició, ha contat que a partir de l'anàlisi d'anuncis apareguts als diaris i revistes de més tiratge, fonamentalment a 'La Vanguardia', intenten demostrar com determinats esdeveniments històrics, de caràcter nacional o internacional, es reflecteixen en els continguts publicitaris, conseqüentment, com existeix una



FOTO: ACN/ La mostra exposa productes fitosanitaris i insecticides

relació directa entre els relats publicitaris i l'evolució de la societat.

Al marge d'uns pocs cartells costumistes i de l'obra, poc coneguda, d'alguns dibuixants com Noguera, Junceda, Castany, Peñarroya, Conti o Cifré, la vintena de cartells dissenyats per Josep Artigas constitueixen un "conjunt gràfic excepcional" que permet detallar com la marca Cruz Verde va esdevenir, en molt poc temps, un dels "grans referents de la publicitat comercial espanyola de la postguerra".

Una quinzena de cartells publicitaris i dissenys d'envasos de productes Cruz Verde són els que

conformen l'exposició de Salàs de Pallars.

L'instrument emprat per Cruz Verde per vaporitzar el DDT va ser un flitador de llauna manipulats per una infermera. Aquesta infermera es va convertir en el primer símbol publicitari de l'empresa Cruz Verde. Durant els anys que va durar la guerra, la imatge de la infermera uniformada va esdevenir icona. Farràs, va explicar que es tracta d'una icona que té els seus orígens en la Primera Guerra Mundial, quan es va generalitzar l'uniforme de davantal blanc, amb una creu vermella impresa a la part superior.

Alguaire aprova el projecte de condicionament del parc de la zona esportiva

La Junta de Govern Local d'Alguaire, en sessió celebrada en data 11 d'agost de 2022, va aprovar de forma inicial el projecte d'obres titulat Projecte executiu de condicionament del parc de la zona esportiva d'Alguaire, redactat pels Serveis Tècnics Municipals, amb un import d'execució per contracta de 144.948,10 euros (IVA inclòs). Ara el projecte

se sotmet a informació pública pel termini de 30 dies, a comptar des del dia següent al de la seva publicació a l'e-Tauler d'Anuncis Municipal del web www.alguaire.cat i en el BOP de Lleida, durant els quals els interessats podran examinar-lo a les oficines municipals, i formular-hi les al·legacions pertinents. Si no hi ha al·legacions, s'aprovarà definitivament.

FIESTA MAYOR ALTORRICÓN 2022

actos

viernes, 19 de agosto

- 11.00 Almuerzo Marchero.
- 12.00 Repique de campanas y disparo de cohetes anunciando el inicio de las Fiestas Mayores
- 22.00 "Poncho" para todos en el Paseo Aragón.
- 22.30 Desfile de Carrozas desde la Avenida Campo de Fútbol acompañados por la batucada Tam Tam Tukem y la charanga

Catacrack

- 00.00 Sesión de baile con la orquesta Alea Quartet en la plaza España
- 01.30 Ven a bailar con el grupo de versiones Dalton Bang en la Plaza Mayor. A continuación DJs Bonetty y Lin.

sábado, 20 de agosto

- 07.30 Recorrido hasta la Plaza de Toros, acompañados por la charanga "El Pincho"
- 08.00 Vaquillas en la Plaza de Toros
- 19.30 Concierto con la orquesta Internacional Maravella y a continuación sesión de baile de tarde
- 21.30 Cena en el Pabellón Municipal (Abierta a toda la población con inscripción)
- 01.30 Actuación del grupo "Lo mejor de cada casa". A continuación Macro Discomóvil Bleizy y los Djs Bleizy, Christian López y Balask en la plaza Mayor

domingo, 21 de agosto

- 08.00 Diana por las calles de la población a cargo de la Banda Tambores y Bombos de Altorricón
- 19.00 Memorial Héctor Dalmau Gargallo. Partido de fútbol entre el Altorricón y Fraga
- 20.30 Actuación de la Rondalla San Bartolomé de Altorricón con la actuación del cantador de jotas Julio Latorre
- 23.00 Actuación de la compañía Capicua y su espectáculo Nüshu en la plaza de la Coma

lunes, 22 de agosto

- 11.00 a 14.00 y de 17.00 a 19.00 Fiesta acuática en las Piscinas Municipales
- 23.00 Actuación de "La línea del pop" y sigue con karaoke y Beer Pong

martes, 23 de agosto

- 11.00 a 14.00 Juegos Gigantes y fiesta de la espuma
- 19.00 Grupo de versiones Tributo a Estopa

miércoles, 24 de agosto

- 11.00 Procesión por las calles presidida por la imagen de San Bartolomé
- 18.00 a 20.00 Ferias a precios populares
- 00.00 Espectáculo piromusical que pone fin a las fiestas



Camino de Albelda s/n - 22540 Altorricón Huesca - Tel. 974 42 59 15
hidrolec@hidrolec.es - www.hidrolec.es