

EDITORIAL

Mostremp, llarga vida al cine rural

Mostremp, el festival de cine rural de la capital del Jussà, va pujar el teló aquest dimecres a l'espai cultural de La Lira renovant l'aposta per la cultura cinematogràfica. L'alcaldesa de la capital del Pallars Jussà, Maria Pilar Cases, va afirmar que "el Mostremp és cultura i a Tremp volem que la cultura no s'aturi. Per això hem fet, fem i farem tot el que sigui possible per aconseguir aquest repte. La nostra terra és plena de bons artistes, comptem amb un territori comparable amb un plató de cine i un paisatge espectacular del qual poden sortir produccions audiovisuals en un entorn únic". L'acte inaugural del Mostremp va comptar també amb una acció teatral de la companyia local Teatremp i la intervenció del coordinador del festival, José Bergés, de l'Associació d'Amics del Cinema de Tremp. En aquestes ja onze edicions d'aquesta mostra, el panorama cinematogràfic mundial ha anat canviant amb tancaments continus de sa-

les, amb una disminució de les grans produccions nord-americanes i amb una competència ferotge de les plataformes que amenaça la indústria del cine, almenys tal com l'hem concebut fins ara. I enmig d'aquest inestable horitzó, una pel·lícula rodada al Segrià i al Pla, que explica vivències quotidianes del món agrícola lleidatà i de la seua gent, guanya l'Os d'Or de Berlín i el film i la seua directora, Carla Simón, es converteixen en un exemple que el setè art segueix viu, que la gent no està cansada de veure pel·lícules ni d'anar al cine i *Alcarràs* omple i reobre sales, esgota aforaments i demostra que els envoltoris de les coses canvien segons les circumstàncies polítiques, econòmiques, sanitàries o socials, però que el cine continua comptant amb el suport dels espectadors, en el format que sigui. Gran esperança i lliçó que entronca amb l'esperit de Mostremp de visibilitzar la cultura a l'entorn rural, tant en producció com en exhibició i creació.

Llarga vida, doncs, a aquest festival que practica el reequilibri territorial artístic, tan important com el de les infraestructures.

Parcs eòlics

Els molins de vent del parc eòlic de Solans, entre la Granadella i Llardecans, prenen forma i alguns ja estan complets després del muntatge de les aspes, que van començar a arribar a mitjans del mes de juliol passat i formen part dels primers vint aerogeneradors que posarà en funcionament Lleida en l'última dècada. Poca cosa per aconseguir els objectius d'energia verda i alternativa de què portem molt temps parlant i debatent sense avançar en els projectes. Si de veritat volem desfer-nos de la dependència energètica fòssil i nuclear, no podem perdre més temps.

www.segre.com @redaccio@segre.com

SEGRE

Dipòsit legal: L-458-1982.

DIARI SEGRE SLU

PRESIDENT
Robert Serentill Utgés

DIRECTOR
Santiago Costa Miranda
SUBDIRECTORES
Anna Gómez i Marsol
Glòria Farré Lorente
REDACTORS EN CAP
José Carlos Miranda Ester
Joan Martí Alegret
Anna Sáez Mateu

SECCIONS
Esports: José Carlos Monge Clemente.
Societat: Josep Grau Santesmasses.
Economia: Eva Martínez Muruaga.
Comarques: Helena Culleré Garcia i
Raül Ramírez de Arellano Benito.
Disseny: Anna Barcala Sirvent.
Edició web (segre.com): Carles Díaz Perera
Responsable de Cercle i secretària de
redacció: Maria Terré i Guillaumet.

GRUP SEGRE

Gerent d'impressió: Antonio Herrera Dorado
Publicitat: Josep Pon i Botarda
Administració: Eva Miranda i Cos
Relacions externes: Rosa Reig Crusells
Gestió de persones: Santi Sans Mir
Producció: Carles Duran Codina.
Manteniment: Joan Clivillé Figueras.
Innovació i tecnologia: Ferran Perdrix Sapiña

Redacció, administració i publicitat: Carrer del Riu, 6. 25007 Lleida. Tel. 973 248 000. Tel. "Club del Subscriptor" 973 248 008. Fax redacció: 973 246 031. Fax publicitat: 973 229 076. Fax administració: 973 224 688. Apt. de correus: 543 **Planta d'impressió:** Carrer de la Premsa, 2. 25660 Alcoletge. Tel. 973 196 600. Fax: 973 197 001. **Delegacions:** LA SEU D'URGELL. Avinguda Pau Claris, 8 entresol. Tel. 973 360 202. TARREGA. Xavier Santesmasses (delegat). Governador Padules, 2. Tel. 973 310 414. MOLLERUSSA Avinguda del Canal, 7. Tel. 973 603 772.

VOX POPULI

Marta @replicanta

«A Twitter hi ha tanta febre de piular i repiular el traspàs de celebritats que cada vegada que em surt la foto d'alguna el primer que penso és que s'ha mort.»

Cris @gallifantes

«Respecte absolut als nostres pares que viatjaven sense GPS, amb mapes desplegable i sense preguntar a ningú. Perquè, si preguntaven, els treien 10 punts al carnet d'home.»

Ramon Cotarelo @ramoncotarelo

«Ens ha costat segles i molta sang poder alliberar-nos de les imposicions d'una religió (i encara la patim) per admetre'n d'altres. Cap tolerància amb la intolerància.»

Lidia C.P. @lidiaestaaldia

«Bé, misteri resolt, ara ja sabem per què no queda gel enlloc: se l'ha quedat tot la Rosalía per al seu vídeo de *Despechá*.»

Sandra Castro

«L'alt absentisme escolar del Barri Antic es reduirà amb la millora de l'antic col·legi Cervantes»



Alcaldesa accidental de Lleida

PERE AYGUADÉ DEL QUE SEMBLA I EL QUE ÉS

La ciutat dels bruts

VAIG ESCRIURE fa unes setmanes un article titulat *La ciutat de la brutícia*. El començava dient que m'havia arribat una carta del paer en cap en què s'anunciava una actuació contundent per netejar-la. Convenia i convé. És evident que l'anunci s'està convertint en una realitat. La Paeria està posant els mitjans per complir amb la seva obligació. Tot i això, la ciutat està estant bruta, descuidada i perillosament poc sanejada. No m'agradaria veure un reportatge de TV3 en què es mostrés, com va passar amb Barcelona, la nostra ciutat convertida en un zoològic, on els animals indesitjables campen descontrolats per tot arreu. Una ciutat és el reflex dels seus ciutadans i, per tant, una ciutat bruta mostra una imatge inacceptable d'aquests. Recordo que la meua àvia sempre em deia que la brutícia crida a la brutícia i la situació d'abandonament és una crida als ciutadans més descuidats i incívics, que hi són, a expressar la seva excel·lència a aconseguir el títol molt merescut de la Ciutat de la Brutícia. Si ara, com és el fet, la Paeria comença a mostrar tot el seu potencial i la ciutat segueix bru-



La Paeria està posant els mitjans per complir amb la seva obligació. Tot i això, la ciutat segueix estant bruta

ta, haurem de traslladar la responsabilitat a qui realment la té. Per molt que es netegi, la ciutat seguirà sent un femer, si alguns ciutadans s'entossudeixen a mostrar el pitjor de si mateixos, convertint, per tant, casa nostra en la Ciutat dels Bruts. Segur que pagarem justos per pecadors, però aquesta és la realitat. Sé que la brutícia és molt cridanera i les femtes d'animals ho són encara més. Milers de propietaris de mascotes actuen amb civilitat i responsabilitat, però,

desgraciadament, un sol incívic, per una acció repetida, un dia i el següent, deixa massa rastre. És impossible anar darrere de cada persona que acompanya la seva mascota, ja que, a més, s'ofendria aquells que demostren a bastament el seu civisme. No cal dir que la fauna assilvestrada és també imprescindible, però descontrolada pot convertir-se en una aportació de gallinassa, no tan sols insuportable, sinó molt perillosa. Estic segur que els departaments de Sanitat, així com els col·legis professionals implicats, poden col·laborar amb la Paeria en un control exhaustiu i rigorós del que ara per ara és un evident problema i perill sanitari.

EL MÉS LLEGIT A SEGRE.COM

1

Llibertat per a un lladre amb 77 antecedents

■ Fins a 77 antecedents per furtus tenia un lleidatà detingut aquesta setmana. La seua posada en llibertat, una de les notícies més llegides ahir al web.

2



Verdú ja ha abatut vuit-cents conills, a un euro la cua

Alerta per alguns gelats de Lidl, Aldi i Mercadona

■ Sanitat ha alertat aquesta setmana de cosos estranys en alguns gelats que es venen en aquestes cadenes de supermercats.

3

EMERGÈNCIES BALANÇ

Les trucades al 112 augmenten un 12,7% en set mesos a Lleida

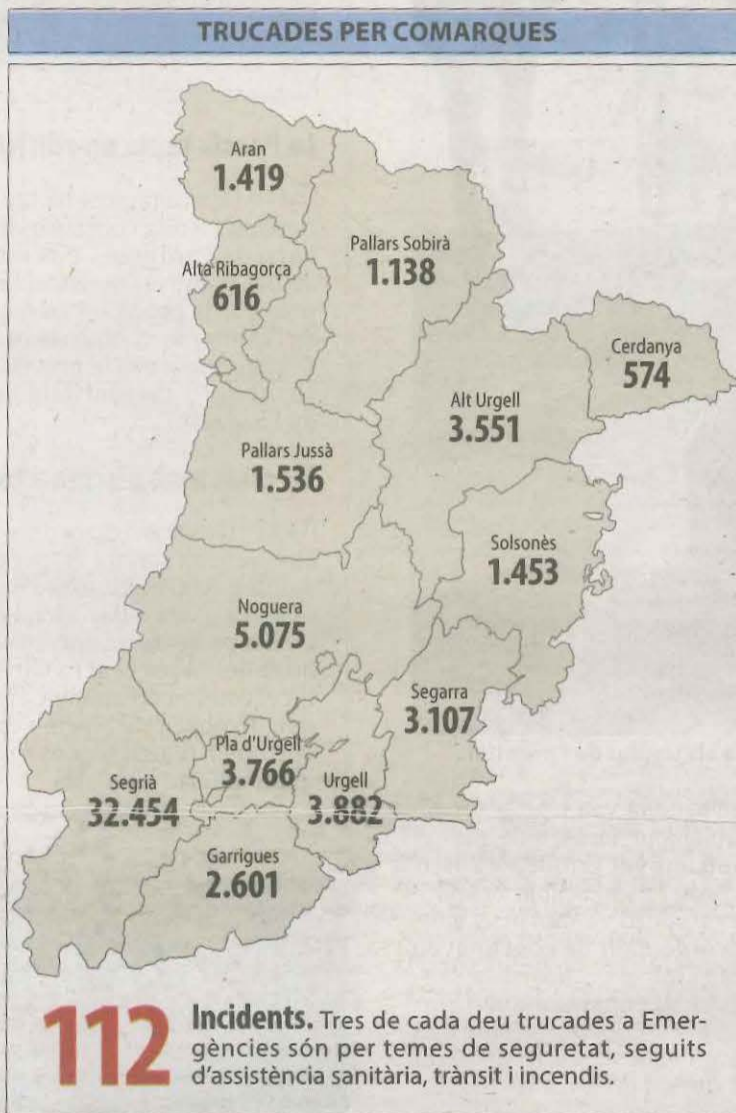
S'han rebut un total de 61.241 avisos, dels quals tres de cada deu són per temes de seguretat || Les alertes ciutadanes per incendis s'han duplicat en dos anys

L. GARCÍA

LLEIDA | Les trucades al telèfon d'emergències 112 han augmentat un 12,7% en els set primers mesos de l'any a les comarques lleidatanes. Segons les dades obertes de la Generalitat, entre el gener i el juliol s'han registrat un total de 61.241 avisos a la província de Lleida, la qual cosa ha implicat la mobilització d'efectius d'emergències. Si es compara amb les trucades rebudes abans de la pandèmia, l'augment és del 31,75% en comparació amb els set primers mesos del 2019.

Per tipologia, tres de cada deu trucades al 112 són per temes de seguretat (incidents per agressions, maltractament, baralles, danys contra la propietat privada o pública, i robatoris). Entre el gener i el juliol es van registrar 19.102 trucades per qüestions de seguretat a Lleida, la qual cosa representa un augment del 14% respecte al mateix període de l'any passat i del 51%, en comparació amb els mateixos mesos del 2019. S'ha de remarcar que el 2020, any marcat per les restriccions a causa de la pandèmia, hi va haver menys trucades a emergències per motius de seguretat.

D'altra banda, des de la província el 112 va comptabilitzar un total de 15.282 trucades per assistència sanitària, ja sigui per



incidències amb persones amb alguna malaltia o per alertar d'una intoxicació i ofegaments. Aquest tipus d'avisos van créixer un 25% respecte a l'any passat, encara que van ser menys que els que hi va haver el 2020 per la pandèmia de la Covid. Així mateix, també han augmentat les trucades a Emergències per qüestions de trànsit, després de l'augment de la mobilitat, fins un total de 12.019, un 14% respecte al 2021. A més, s'han rebut més alertes ciutadanes per incendis, una xifra que s'ha duplicat en els dos últims anys, fins un total de 6.269 entre el gener i el juliol d'enguany.

Violència domèstica

Per la seua part, la directora del 112, Irene Fornós, va explicar ahir en una entrevista a Catalunya Ràdio que els mesos que reben més trucades són els d'estiu per factors com la calor o l'augment de la mobilitat. Una altra dada que va destacar és que, cada hora, el 112 atén fins a vuit trucades vinculades amb violència masculista. Són de mitjana 196 trucades al dia. Fornós va indicar que si una persona es troba en aquesta situació és important trucar al 112 per poder activar els cossos d'emergències i va explicar que disposen d'un sistema de geolocalització per saber d'on prové la trucada.

SUCCESSOS

Detingut per ordre judicial per estafa

LLEIDA | La Guàrdia Urbana va detenir ahir dijous al matí un veí de Lleida de 32 anys que tenia una ordre de recerca per un delictes d'estafa. L'arrest es va dur a terme a les 11.30 hores a la comissaria de la Policia al carrer Salmeron, després que aquest individu s'hi presentés per fer unes gestions.

Al ser identificat, els agents van comprovar que tenia vigent una ordre judicial de recerca i detenció, emesa per un jutjat de Terrassa en relació amb un delictes d'estafa. Per donar compliment a aquesta ordre judicial, els agents van procedir a l'arrest.

CIBERDELICTES

Un nou frau suplanta Correus Prepagament

LLEIDA | L'Oficina de Seguretat de l'Internauta va alertar ahir d'una nova estafa amb anuncis falsos que suplanten al servei de Correus Prepagament. Adverteixen que els estafadors "utilitzen com a ganxo un enllaç amb un web molt similar" al d'aquesta empresa. A l'accedir-hi, les víctimes acaben en una pàgina falsa creient que és l'oficial i que té com a propòsit robar les dades personals i bancàries. En cas d'haver accedit a aquest web fals, recomanen contactar amb l'entitat bancària per bloquejar qualsevol possible càrrec sense consentiment.

SANCIONS DROGUES

Denunciat un menor de 16 anys amb una navalla i marihuana a Balàfia

REDACCIÓ

LLEIDA | La Guàrdia Urbana va denunciar dimecres un menor de 16 anys que va ser sorprès amb marihuana i una navalla al barri de Balàfia. L'actuació es va dur a terme a les 16.40 hores, quan una patrulla que feia tasques de vigilància va identificar un grup de joves a la plaça Balàfia. A un d'ells, de 16 anys, li van localitzar dos bossetes amb marihuana i una navalla de fulla superior a la permesa. Els urbans van avisar els pares de l'adolescent, contra el qual es va aixecar acta per tinença d'arma prohibida a la via pública, així com tinença de substàncies estupefaents. Al ser menor d'edat, se li va oferir als pares la possibilitat d'acollir-se a un programa municipal de mesures

alternatives a la sanció de les infraccions denunciades.

D'altra banda, a l'avinguda de les Garrigues, la Urbana va identificar l'ocupant d'un vehicle, un home de 45 anys, a qui van trobar una bosseta amb marihuana. Pocs minuts després, es va fer una altra actuació durant una patrulla per a prevenció de consum de tòxics a la plaça de l'Hort de Santa Teresa. Els agents van identificar un grup de cinc homes, i va trobar en un d'ells, de 22 anys, una bosseta amb marihuana.

Finalment, al carrer Cal Bernet, arran d'una queixa per molèsties procedents dels ocupants d'un vehicle, els agents policials van identificar dos joves de vint anys per possessió de marihuana.

INCIVISME ACTUACIONS

Multa a un incívic reincident per beure alcohol a la via pública

REDACCIÓ

LLEIDA | Un home de 47 anys va ser sancionat dimecres al migdia per consumir alcohol a la plaça Pau Casals. La Urbana va rebre una trucada alertant de la presència d'aquest individu i els agents van comprovar que estava bevent una cervesa. Es dona la circumstància que aquest home ja havia estat denunciat altres vegades per diferents actituds incíviques. Els agents van assenyalar que

MOLÈSTIES

Un jove de 24 anys va ser denunciat ahir per alterar greument el descans veïnal

després d'aixecar acta per consum d'alcohol a la via pública, aquest individu va abandonar el lloc.

D'altra banda, ahir es van rebre diverses trucades de matinada per molèsties des d'un pis del carrer Indíbil i Mandoni. Els veïns alertaven de crits i de música a un volum molt elevat procedent d'un habitatge. Els agents van poder localitzar l'immoble del qual procedien les molèsties i van denunciar al responsable, un jove de 24 anys, per alterar greument el descans veïnal.

Durant el cap de setmana, la Urbana registra un nombre més gran d'avisos per actituds incíviques, sobretot per consum d'alcohol a la via pública i molèsties veïnals.

COTXES ELÈCTRICS

Queixes per no tenir rebaixes a la zona blava

LLEIDA | Conductors de vehicles elèctrics han denunciat que no poden acollir-se a les bonificacions per aparcar a la zona blava que ofereix l'ajuntament a aquest tipus de vehicles per estar a nom d'una empresa.

Així ho assegura una afectada, que va dir que no entenia "que pel simple fet de tenir un vehicle a nom de la teua empresa no puguis disfrutar de la bonificació". Per la seua part, l'ajuntament va respondre a l'afectada que així ho contemplan les ordenances fiscals i que va activar aquesta mena de bonificació a mitjans de l'any passat.

PATRIMONI HISTÒRIC

Les Botigues Museu de Salàs de Pallars incorporen una pastisseria centenària

Obre al públic aquest mes amb una mostra d'antigues marques de xocolates i galetes

ACN

Salàs de Pallars | Les Botigues Museu de Salàs de Pallars han incorporat aquest mes d'agost una pastisseria que mostra articles relacionats amb el xocolata i els dolços de fa més d'un segle. Aquest establiment se suma a la farmàcia, l'estanc, la botiga d'ultramars, la merceria, la barberia, el quiosc, la impremta i el cafè que recreen la història recent dels petits comerços rurals i dels béns de consum quotidiana.

Aquest nou espai museïtzat, el novè d'aquest tipus a Salàs de Pallars, té el seu origen a l'antiga pastisseria Falguera, un establiment de Vilassar de Mar fundat l'any 1911. La família propietària va donar mobiliari divers a l'historiador Francesc Farràs, impulsor de les Botigues Museu de Salàs, amb el compromís que formaria part de les exposicions de la localitat. Finalment ha obert al públic aquest mes i els visitants poden trobar-hi una àmplia mostra de marques històriques de xocola-



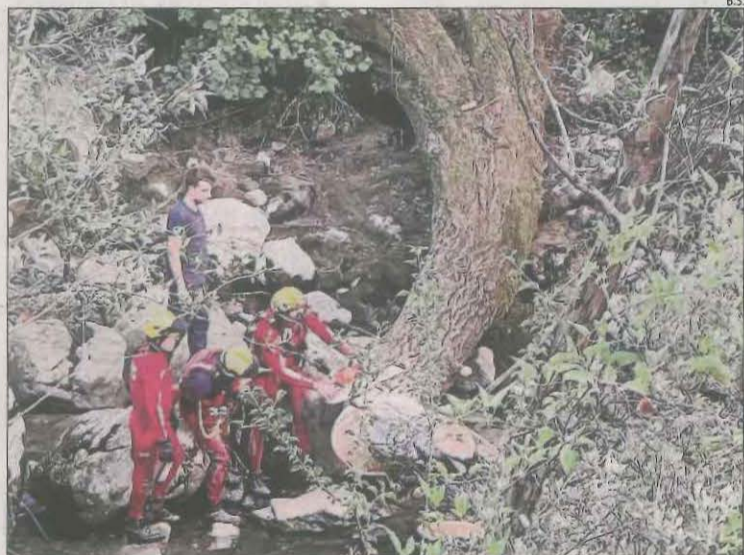
Farràs, impulsor de les Botigues Museu, en la recreació de la pastisseria a Salàs.

te com per exemple Amatller, Juncosa o Matías López, així com exemples de la publicitat de l'època. També exhibeix un maletí amb un mostrari desplegable de rajoles de xocolata i un antic expendedor de cacau en

gra que podria datar del segle XVIII.

L'exposició dona a conèixer també l'origen del nom de les populars galetes maria i mostra caixes de pastisseries de la comarca del Pallars Jussà com

les galetes Verdeny de Tremp i les Cortina de la Pobla de Segur. El recorregut per les botigues museïtzades es fa a través de visites guiades d'una hora i mitja de durada sota reserva prèvia.



Els bombers retirant l'arbre del curs de la Pallaresa.

TEMPS TEMPESTES I SEQUERA

Els bombers de Sort retiren un arbre a la Noguera Pallaresa abatut pel vent

Sort | Dotacions de bombers professionals i voluntaris de Sort van retirar durant la tarda d'ahir un arbre que va caure al curs de la Noguera Pallaresa a l'altura de la Baro, al Pont d'Arcalís, a Soriguera. L'Associació de Turisme Actiu del Pallars Sobirà va donar l'avís perquè s'intervingués al riu cap a les 16.00 hores tenint en compte el perill que suposava

per a les embarcacions d'esports d'aventura. Segons el president de l'entitat, Flòrido Dolcet, les empreses de ràfting no operen en aquest tram encara que sí que l'utilitzen persones que practiquen esports aquàtics. Els treballs per retirar el tronc es van prolongar durant tota la tarda. Els bombers també van indicar que es va haver d'actuar al pont que creua el riu en aquest

punt per assegurar-lo ja que se n'havia després un tronc. Ahir es van registrar ratxes de vent importants a les comarques de muntanya que van arribar a superar els 40 quilòmetres per hora i també tempestes localitzades que permeten augmentar els aforaments dels rius tot i que encara no alleugen els efectes de la persistent sequera dels últims mesos.

Club
SEGRE

www.segre.com/club



Telèfon del Club
973 248 008

VIU L'AVENTURA AMB ROCROI

TEMPORADA 2022. LLAVORSÍ I VILANOVA I LA GELTRÚ



L'activitat continua durant l'estiu al centre de Llavorsí amb ràfting (14km), barranc d'iniciació i hidrospeed (9km) pel Noguera Pallaresa i amb més activitats aquàtiques al seu centre de Vilanova i la Geltrú.
Reserves: activitats@rocroi.com

ROCROI
www.rocroi.com

ROCROI
Telf. 973 62 20 35
www.rocroi.com

Oferta subscriptors:



DESCOMpte DEL 20%

Mostreu el carnet del club a l'empresa. Sempre prèvia reserva i sota disponibilitat.

PATRIMONI DIVULGACIÓ



La mostra 'Enfilant l'agulla', a l'edifici del taller de la central hidroelèctrica.



La inauguració de l'exposició, el divendres 5 d'agost.

Història tèxtil de la Vall Fosca

Una exposició al Museu Hidroelèctric de Capdella repassa les tècniques d'elaboració de roba i la indumentària tradicional del segle XIX || Oberta al públic fins al 16 d'octubre

LA TORRE DE CAPDELLA | El Museu Hidroelèctric de Capdella acull fins al 16 d'octubre l'exposició *Enfilant l'agulla. Indumentària tradicional de la Vall Fosca*, que atansa al públic les tècniques d'elaboració de roba, els

materials i les peces de la indumentària tradicional que s'utilitzaven a la Vall Fosca durant el segle XIX.

El sastre i etnògraf Ramon Violant i Simorra va documentar bona part de les peces tradici-

onals del Pallars que han estat el punt de partida del projecte d'investigació i de l'exposició comissariada per Albert Sange-nís, que es complementa amb la vestimenta aportada per veïns i alumnes de l'escola de la Vall

Fosca. Al segle XIX, els homes vestien pantalons curts, camisa, gorra, mitges sense peu i faixa; les dones, camisa, cosset, faldilla, sac, mocador, davantal i, per abrigar-se, el caputxó. Gairebé tota la roba era de color negre.

LES CLAUS

Peça original

■ Destaca un sac, peça femenina que correspondria a l'actual jaqueta, datat del 1900 i fet amb llana fina merina.

Col·laboracions

■ Compta amb fotos de l'Associació Cultural Lo Gaial, peces de l'Ecomuseu de les Valls d'Àneu, del grup El Cosidor i l'escola Vall Fosca.

LOTERIA

LOTERIA NACIONAL
SORTEO DEL JUEVES

SORTEO

63

22

SORTEO DEL DÍA 11 DE AGOSTO DE 2022

Seis series de 100.000 billetes cada una

Lista acumulada de las cantidades que han correspondido a cada una de las seis series de los números premiados, clasificados por su cifra final

Estos premios caducan a los tres meses, contados a partir del día siguiente al de la celebración del sorteo

0		1		2		3		4		5		6		7		8		9	
Números	Euros/Billete	Números	Euros/Billete	Números	Euros/Billete	Números	Euros/Billete	Números	Euros/Billete	Números	Euros/Billete	Números	Euros/Billete	Números	Euros/Billete	Números	Euros/Billete	Números	Euros/Billete
38300	180	38301	150	38302	150	38303	180	38304	150	38305	150	38306	150	38307	180	38308	150	38309	150
38310	180	38311	150	38312	210	38313	180	38314	150	38315	150	38316	150	38317	180	38318	150	38319	150
38320	180	38321	150	38322	150	38323	240	38324	210	38325	150	38326	150	38327	180	38328	7.620	38329	60.000
38330	7.650	38331	150	38332	150	38333	240	38334	150	38335	150	38336	150	38337	180	38338	150	38339	150
38340	180	38341	150	38342	150	38343	180	38344	150	38345	150	38346	150	38347	180	38348	150	38349	210
38350	180	38351	150	38352	150	38353	240	38354	150	38355	150	38356	210	38357	180	38358	150	38359	150
38360	240	38361	150	38362	150	38363	180	38364	150	38365	150	38366	150	38367	180	38368	150	38369	150
38370	180	38371	210	38372	150	38373	240	38374	150	38375	150	38376	150	38377	180	38378	150	38379	150
38380	180	38381	150	38382	150	38383	180	38384	150	38385	150	38386	150	38387	180	38388	150	38389	150
38390	180	38391	150	38392	150	38393	180	38394	150	38395	150	38396	150	38397	180	38398	150	38399	150
79000	330	79001	300	79002	300	79003	330	79004	300	79005	300	79006	300	79007	330	79008	300	79009	300
79010	330	79011	300	79012	360	79013	330	79014	300	79015	300	79016	300	79017	330	79018	300	79019	300
79020	330	79021	300	79022	300	79023	390	79024	360	79025	300	79026	300	79027	330	79028	300	79029	300
79030	330	79031	300	79032	300	79033	390	79034	300	79035	300	79036	300	79037	330	79038	300	79039	300
79040	330	79041	300	79042	300	79043	330	79044	300	79045	300	79046	300	79047	330	79048	300	79049	360
79050	330	79051	300	79052	300	79053	390	79054	300	79055	300	79056	360	79057	330	79058	300	79059	300
79060	390	79061	300	79062	300	79063	330	79064	300	79065	300	79066	300	79067	330	79068	300	79069	300
79070	330	79071	360	79072	12.300	79073	300.000	79074	12.300	79075	300	79076	300	79077	330	79078	300	79079	300
79080	330	79081	300	79082	300	79083	330	79084	300	79085	300	79086	300	79087	330	79088	300	79089	300
79090	330	79091	300	79092	300	79093	330	79094	300	79095	300	79096	300	79097	330	79098	300	79099	300

Terminaciones	Terminaciones	Terminaciones	Terminaciones	Terminaciones	Terminaciones	Terminaciones	Terminaciones
60.....90	5881.....750	222.....150	9073.....990	24.....60	686.....150	7197.....780	148.....150
0.....30	71.....60	12.....60	073.....240		56.....60	277.....180	1769.....750
			403.....180			467.....180	9199.....750
			23.....90			7.....30	299.....150
			33.....90				49.....60
			53.....90				
			73.....90				
			3.....30				

ESTE SORTEO PONE EN JUEGO 12.600.000 EUROS EN PREMIOS