

REGADIUS REGULACIÓ

Cadenats a Pinyana per evitar malgastar aigua

Instal·lats en algunes pales de reg perquè no s'obrin durant les nits o fora de torn || El pantà de Rialb està al 8 per cent

MARIA MOLINA

LLEIDA | La comunitat de regants de Pinyana ha col·locat cadenats a diverses pales de reg per evitar el malbaratament d'aigua durant l'actual situació de sequera. Segons el president del Canal, Ramon Piqué, la mesura s'ha adoptat en algunes comportes conflictives que es tanquen a la nit i en d'altres quan estan fora del torn de reg. Pinyana ja va extreure la vigilància amb un altre agent nocturn aquesta campanya que es va afegir al que ja hi ha per evitar despeses innecessàries. Aquesta no és la primera vegada que recorre als cadenats. Ja ho va fer durant la sequera del 2008, una decisió que no va agradar a alguns regants que la van portar a la Justícia. El Suprem va avalar, finalment, aquesta decisió del canal.

Pinyana ha reduït la dotació a 9 metres cúbics per segon al Principal ja que les pluges registrades al Pirineu durant aquests dies encara no han repercutit als pantans de la Noguera Ribagorçana. De fet, Canelles i Santa Anna estan al 33,7% i al 39,1% de la seua capacitat, respectivament, segons les dades de la Confederació Hidrogràfica de l'Ebre (CHE).

Tampoc no millora la situació a la conca del Segre, en estat d'emergència, ja que el



Una de les pales on Pinyana ha col·locat cadenats.

pantà de Rialb només emmagatzema 32,5 hectòmetres cúbics i està al 8% de la seua capacitat. Les reserves d'Oliana són de 35,5 hectòmetres cúbics i està al 41,8%. La tendència en ambdós és a la baixa.

Per aquesta raó, el Canal d'Urgell ja aplica noves retallades de 22 metres cúbics per segon en el Principal. A l'Aragó i Catalunya prossegueix el racionament i manté el prorrateig de 0,45 litres per segon hectàrea.

SERVEIS INCIDÈNCIES

Vilagrassa prohibeix el consum d'aigua per falta de cloració

L. PEDRÓS/R.R.

VILAGRASSA | L'ajuntament de Vilagrassa ha prohibit el consum d'aigua no embotellada després que unes anàlisis del servei d'aigües de la Diputació sortissin alterades per un problema tècnic puntual en el sistema de cloració de la xarxa municipal.

L'alcalde, Jordi Serés, va explicar ahir que després de les recomanacions de Salut van informar els veïns que "l'aigua no és potable i en queda prohibit el consum tant humà com animal fins a nou avís", de manera que des d'ahir l'aigua queda limitada a la higiene personal i de la llar.

L'alcalde va detallar que divendres la Diputació va dur a terme un control analític ordinari en el qual va detectar que l'aigua estava poc clorada. Des de l'ajuntament van revisar el sistema i van veure que la màquina de cloració s'havia aturat. La van activar de nou però després dels resultats de les anàlisis, que van arribar ahir, van activar tots els protocols i van alertar de la situació els restaurants i el bar del municipi així com els veïns (mitjançant un pregó i una embustada) per "prudència".

Ahir la Diputació va tornar a desplaçar-se a Vilagrassa per recollir noves

mostres i analitzar-les. El consistori, que ha aprofitat per revisar tot el circuit de tractament i emmagatzement de l'aigua municipal, confia que avui el problema pugui quedar resolt. Serés va afegir que amb la situació de sequera actual i tenint en compte que el cabal d'aigua del canal d'Urgell és inferior a l'habitual, l'aigua arriba més tèrbola i de menor qualitat.

ESTAON

Les tempestes causen terbolesa, que obliga a limitar l'ús de l'aigua a Estaon, al Sobirà

La qual cosa requereix un major tractament, i més en un moment de gran consum per les altes temperatures i la calor. Va reconèixer que, si no plou aviat, seria possible que haguessin de restringir el consum d'aigua.

També al Pirineu s'ha registrat un altre incident d'aquestes característiques. Les tempestes de la setmana passada van arrossegar partícules de terra i van enterbolir l'aigua. Salut va recollir mostres i les va analitzar i, mentrestant, s'ha restringit el consum de boca mentre es prenen mesures.

Andorra comptabilitza 1.300 isards al Principat

ANDORRA LA VELLA | La Comissió de Seguiment de la Caça d'Andorra va aprovar ahir el pla de caça de l'isard d'aquest any i, segons les dades que s'han registrat sobre el terreny, s'han comptabilitzat un total de 1.300 isards, la xifra més alta recollida fins al moment.

Aitona instal·la llums led al consistori i l'església

AITONA | L'ajuntament d'Aitona ha instal·lat llums led a les façanes de l'ajuntament i de l'església per dotar aquests dos edificis d'una il·luminació especial. Els llums són de diferents colors, que aniran canviant.

Queixes a Mequinensa al no arribar ajuts pel foc

MEQUINENSA | L'ajuntament de Mequinensa ha traslladat la seua preocupació pel retard en els ajuts del Govern d'Aragó als afectats per l'incendi de Nonasp registrat a mitjans del mes de juny passat. El foc va afectar més de 2.300 hectàrees, de les quals 1.300 es corresponen al terme municipal de Mequinensa, la qual cosa va provocar danys en 700 hectàrees de cultius, 500 a Mequinensa, principalment de fruita seca, fruiters i oliveres.

Tall de llum de sis hores a Montgai i Butsènit d'Urgell

MONTGAI | Bona part dels abonats de Montgai i Butsènit d'Urgell van estar ahir unes 6 hores sense llum. Alguns afectats van explicar que cap a les 15.00 hores es van registrar precipitacions escasses però el servei va quedar tallat i restablert sis hores després, cap a les 21.00 h.

EDUCACIÓ EQUIPAMENTS



Els treballs per renovar l'escola de Prullans.

Obres de renovació de l'escola de Prullans per al nou curs

PRULLANS | L'ajuntament de Prullans ultima la reforma de l'escola El Puig. Les obres van començar fa diverses setmanes i estaran llestes perquè la vintena d'alumnes que té el centre comencin el curs amb l'equipament renovat.

Els operaris ja han finalitzat les tasques de substitució del paviment i del sostre i la reforma dels banys. També han unit dos aules, estan pintant tot l'edifici i han millorat les escales que serveixen d'entrada, informa C. Sans.

ENERGIES

La Pobla al·lega contra la línia dels parcs solars d'Isona

LA POBLA DE SEGUR | L'ajuntament de la Pobla de Segur ha presentat al·legacions a la Generalitat contra la nova línia d'alta tensió que connectaria els quatre parcs solars projectats a Isona i Conca Dellà amb la subestació de la Pobla, on s'evacuaria l'energia produïda.

El principal motiu és que el recorregut proposat vulnera el Pla Especial del pantà de Sant Antoni que prohibeix la construcció de noves línies d'alta tensió a l'entorn de l'embassament. La zona forma part, a més, del Geopark Orígens, segons informa Pallars Digital.

L'ajuntament de Conca de Dalt també ha paralitzat la llicència per construir la línia d'alta tensió.



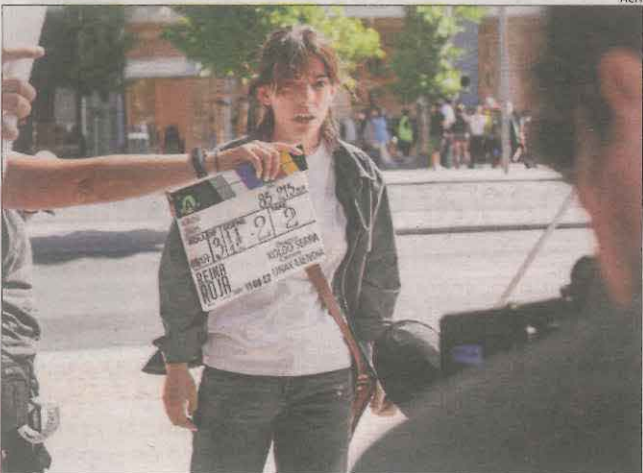
Jonah Hill no promocionarà més els seus films per "protegir" la seua salut mental

L'actor Jonah Hill, conegut per pel·lícules com *Comando especial* o *El llop de Wall Street*, ha decidit no participar més en la promoció dels projectes audiovisuals en els quals col·labori per "protegir" la seua salut mental.



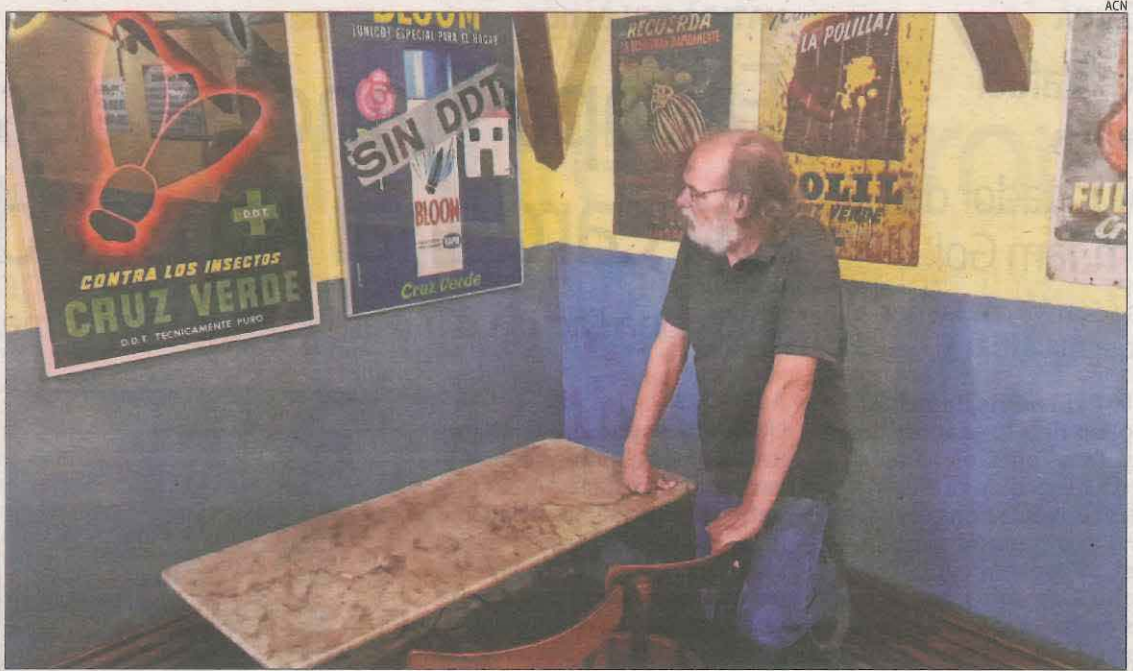
La cantant Natalia Jiménez repassarà la seua carrera en la pròxima gira

La cantant Natalia Jiménez va anunciar que la gira internacional *Antología 20 años Tour* oferirà "una recapitulació" de la seua trajectòria com a artista amb tots els seus temes i imatges d'ella inèdites. La gira començarà dissabte al Coca-Cola Music Hall de Puerto Rico.



Vicky Luengo protagonitza 'Reina roja', basada en les novel·les de Gómez-Jurado

El realitzador Koldo Serra roda aquests dies a Madrid la sèrie *Reina roja*, que estarà protagonitzada per Vicky Luengo i Hovik Keuchkerian. La producció es basa en les novel·les de Juan Gómez-Jurado.



L'historiador Cisco Farràs, al costat de cartells publicitaris de Cruz Verde a les Botigues Museu de Salàs.

Història de la publicitat a Salàs de Pallars

Una nova exposició de les Botigues Museu de Salàs de Pallars repassa la trajectòria de la firma barcelonina Cruz Verde, creada el 1945 i especialitzada en la fabricació de productes fitosa-

nitaris i insecticides. La mostra, conformada per una quinzena de cartells publicitaris i dissenys de productes de Cruz Verde, té per objectiu explicar el paper fonamental que va tenir la publici-

tat en el llançament i la difusió d'aquesta marca. Josep Artigas, considerat el millor cartellista espanyol de la postguerra, va treballar a l'empresa entre el 1948 i el 1955.



Marina Heredia presta la veu a Lorca 86 anys després del seu afusellament

Un recorregut per la vida de Federico García Lorca, des de les seues cançons populars fins a alguns poemes musicalitzats, va recordar dimecres el poeta a

través de la veu flamenca de la cantaora Marina Heredia en el 86 aniversari de l'afusellament de l'escriptor a Alfacar (Granada). Després dels dos anys de

pandèmia, el parc d'aquesta localitat dedicat a l'artista ha tornat a acollir l'homenatge tant a García Lorca com a les víctimes de la Guerra Civil Espanyola.

HORÒSCOP

ÀRIES 21-III / 19-IV.
Continueu somiant i ideareu un pla que us emocioni. Exploreu noves maneres de tirar endavant. Aferreu-vos a les persones que són útils i encoratjadores.

TAURE 20-IV / 20-V.
Obriu les portes a amics i familiars. Gaudiu del riure i mimeu-vos. No us enutgeu si algú no està d'acord amb vosaltres. Doneu a tots el dret a una opinió.

BESSONS 21-V / 20-VI.
Passeu més temps a casa i menys provant de socialitzar en situacions competitives. No prengueu una decisió precipitada, fins i tot si algú us pressiona.

CÀNCER 21-VI / 22-VII.
Resoleu ràpidament els assumptes personals. Actualitzeu documents que estan a punt de vèncer o tanqueu assumptes institucionals pendents.

LLEÓ 23-VII / 22-VIII.
Dediqueu temps a arreglar-vos i actualitzar la vostra aparença. Guanyareu confiança si us veieu i us sentiu al millor possible. Busqueu un lloc adequat per invertir diners.

VERGE 23-VIII / 22-IX.
Connecteu-vos amb persones que gaudeixen de les mateixes coses que vosaltres i parlin sobre la vida, l'amor i sobre el que hi ha a la vostra llista de desitjos.

BALANÇA 23-IX / 22-X.
Els canvis en l'estil de vida resultaran millors del que esperàveu. Paeu atenció al que d'altres volen i ofereix incentius que us ajudin a obtenir alguna cosa a canvi.

ESCORPIÓ 23-X / 21-XI.
Un canvi us posarà en una posició incòmoda. Avalueu el que succeeix i el que heu de fer per assolir el vostre objectiu. Encarregueu-vos de les responsabilitats.

SAGITARI 22-XI / 21-XII.
Accepteu el que us ofereix la vida. Compartiu temps i espai amb persones que estimeu i que busquen el mateix que vosaltres. Invertiu en el progrés personal.

CAPRICORN 22-XII / 19-I.
Poseu les idees en paper. No deixeu despeses compartides ni assumptes de diners inconclusos. Reviseu qualsevol diferència que tingueu amb els altres i ofereix solucions.

AQUARI 20-I / 18-II.
Parleu amb el cor i compartiu plans a llarg termini. Feu canvis a la llar, amb la qual cosa millorareu una relació i us encoratjareu a moure's com una unitat.

PEIXOS 19-II / 20-III.
Parleu, compartiu idees i concentreu-vos a usar les vostres qualitats per guanyar més diners. Un canvi al lloc o la forma en què viviu us millorarà la moral i la confiança.