

**ESPORTS** | pàg. 24

La Paeria ofereix aquest curs gairebé 600 places per a les Escoles Esportives i ja s'hi han presentat 900 sol·licituds



**GUIA** | pàg. 42

El Museu de Lleida estrena exposició juràssica amb una rèplica de part d'un titanosaure 'gegant' del Pallars

**DIVENDRES 16 DE SETEMBRE DEL 2022**

Número 14.613 · Any XLI  
1,70 €



www.segre.com

## La despesa de les famílies a Lleida puja 270 € al mes de mitjana per la inflació

**Preus** || La cistella de la compra s'ha encarit un 14,2% i combustibles i llum, més d'un 58%, mentre que Hisenda descarta abaixar l'IVA dels aliments

ECONOMIA | 21



JORDI ECHEVARRIA

## La UdL exigeix més diners per a investigació

Aragonès i Geis anuncien la llum verda a la llei de Ciència i 30 milions per a professorat

ÉS NOTÍCIA | 3-4

**Junts tampoc recolza fixar per al 2023 la independència però el Govern amb ERC perilla**

El Govern Junts-ERC viu una situació de bloqueig, encara que els de Turull i Borràs han desestimat fixar, com demana l'ANC, la independència el 2023.

PANORAMA | 17

**Marxa d'unes 200 persones contra el polígon de Torreblanca**

Creuen que "destruirà" l'Horta i estudien anar a la Justícia per aturar-lo

LLEIDA | 10



MAGDALENA ALTISENT

**Moren els excursionistes trobats amb hipotèrmia a Aigüestortes**

Una parella francesa de 67 i 65 anys



BOMBERS GRAE

Els dos excursionistes rescatats dimecres passat a Aigüestortes van morir ahir a l'hospital Vall d'Hebron, on van ser evacuats amb hipotèrmia extrema. La parella, un home de 67 anys i una dona de 65 de nacionalitat francesa, havia iniciat dimarts una ruta pel parc.

COMARQUES | 15

**Alcaldes i consells s'uneixen als agricultors contra el veto estatal a les cremes agrícoles**

Alcaldes, consells i agricultors veuen inassumible aplicar la llei que prohibeix la crema de residus vegetals generats en l'entorn agrari o silvícola.

COMARQUES | 12

**L'estatut que ha d'impulsar el món rural, presentat a Castelserà**

Les conselleres Laura Vilagrà i Teresa Jordà van anunciar ahir a Castelserà que el Govern enviarà l'estatut del món rural al Parlament a l'octubre.

COMARQUES | 14

**iLerDent**  
Institut Dental  
973 28 11 11  
C/ Germanetes 2  
25002 Lleida

**GARANTIA I LERDENT**

CLÍNICA DE REFERÈNCIA DE LES COMARQUES LLEIDATANES, DES FA MÉS DE 30 ANYS

ET GARANTIM EXPERIÈNCIA I PROXIMITAT, AIXÍ COM PREFERÈNCIA EN ELS SERVEIS D'URGÈNCIA I TELEASSISTÈNCIA MÈDICA GRATUÏTA, PER A TU I LA TEVA FAMÍLIA.



PROMOS GRATIS  
www.ilerdent.com

Moren els excursionistes trobats amb hipotèrmia a la Vall de Boí.

Multes de fins a 3.000 euros per danyar àrees fluvials del Solsonès.

AGRICULTURA MEDI AMBIENT

# Alcaldes i consells s'uneixen als agricultors contra el veto estatal a les cremes agrícoles

Demanen una moratòria o canviar l'article de la llei que l'imposa, que veuen "inassumible" i que comportarà sobre costos a les explotacions || Els ajuntaments preparen mocions i el Govern ho veu inviable

E. FARNELL

**LLEIDA** | Ajuntaments i consells comarcals de Lleida s'han unit a les queixes dels agricultors en contra de la nova llei estatal de residus i sòls contaminats per a una economia circular (Llei 7/2022), de 8 d'abril, que vetta la crema de residus vegetals generats a l'entorn agrari o silvícola. La nova normativa del Govern central recull que únicament podrà permetre's la crema d'aquests residus (com els de la poda) amb caràcter excepcional. Estableix que els residus vegetals agraris s'hauran de sotmetre a tractament biològic (per a adob, per exemple) o bé aprofitar-se com a biomassa, com va avançar SEGRE.

Per als agricultors, aquesta normativa suposa un increment de costos "inassumible", segons l'alcalde de Maials i president del Segrià, David Masot. Va assegurar que la gestió d'aquests residus comportarà "més despeses" i va avançar que demanaran al departament d'Acció Climàtica "estudiar una possible moratòria o una modificació del decret que permeti continuar cremant restes agrícoles", va dir. Així mateix, el president de la Noguera, Miquel Plensa, va assegurar que els agricultors i ens comarcals no poden gestionar aquest volum de restes, "és necessari modificar o canviar la legislació", va dir. Va afirmar que molts particulars no tenen capacitat per reciclar aquest residu. "Això pot suposar saturar els contenidors urbans que



Imatge d'arxiu del servei de recollida de restes vegetals a la Noguera.

## TEMPORADA DE CREMA

A Catalunya es duen a terme més de 120.000 cremes agrícoles a partir de mitjans d'octubre

gestionen els consells", va dir. La crema agrícola, principalment de restes de poda, és una pràctica habitual que fan milers d'agricultors a Catalunya, amb més de 120.000 cremes a l'any

des de mitjans d'octubre. La seua prohibició ja evita que els ajuntaments concedeixin permisos i implicarà dificultats en el camp, a banda de sobre costos d'uns 30 euros per hectàrea. L'alternativa a la crema és el triturat, una tasca per a la qual es necessita maquinària específica que té un alt cost.

Per al president del consell de l'Urgell i alcalde de Sant Martí de Riucorb, Gerard Balcells, "és un despropòsit per a l'agricultura i denota desconeixement

perquè amb les cremes ja es fa economia circular i s'eviten plagues i malalties". "Una planta de compostatge comarcal és impossible que gestioni un gran volum de llenya, de forma que intentarem parar-ho i presentarem mocions per canviar el decret."

La consellera d'Acció Climàtica, Teresa Jordà, en declaracions a TV3 va dir que és inviable aplicar aquesta normativa i que "es buscaran fórmules per regular l'activitat".

## LES CLAUS

### Llei estatal 7/2008

■ En vigor des de l'abril, regula els residus i sòls contaminats per a una economia circular i estableix que no està permesa la crema de residus vegetals agrícoles, que només es podrà permetre amb caràcter excepcional, i sempre que es compti amb autorització individual que permeti la crema per evitar plagues o prevenir incendis forestals.

### Reciclatge

■ Estipula que els residus vegetals agrícoles hauran de gestionar-se prioritant el seu reciclatge mitjançant el tractament biològic de la matèria orgànica o amb l'aprofitament dels residus com a biomassa.

### Sobrecost

■ Agricultors, consells i ajuntaments temen un sobrecost de fins a trenta euros per hectàrea que podria suposar tractar la fusta amb maquinària específica.

### Sancions

■ En cas d'infraccions greus, la llei preveu multes des de 2.001 euros fins a 100.000 euros excepte si es tracta de residus perillosos o sòls contaminats. En aquest cas la multa podria arribar als 600.000 euros. En cas d'infraccions greus, la sanció es pot elevar a 3,5 milions.



La celebració de la jornada sobre ornitologia a la Llotja.

## MEDI AMBIENT FAUNA

# Jornada per potenciar Lleida com a destinació clau del turisme ornitològic

**LLEIDA** | El científic ambiental, geògraf i naturalista Martí Boada va ser l'encarregat d'inaugurar ahir les jornades tècniques sobre turisme ornitològic a la Llotja, que organitzen la Paeria de Lleida i la Diputació amb la participació de l'Ornithology and Birding School. És el pas previ per a la celebració l'any que ve del Congrés Internacional de Turisme Ornitològic, Birding Congress. L'objectiu és situar Lleida i el Pirineu com a

centres del turisme ornitològic i constituir una oportunitat per al foment del turisme d'observació d'ocells en particular i el de naturalesa en general.

A més, el desenvolupament d'aquesta tipologia turística representa una magnífica ocasió perquè hotelers, tècnics de l'administració i emprenedors incorporin el turisme d'ocells en la seua oferta o als seus territoris, van indicar els responsables del fòrum.

La trobada continua avui a Raimat Natura, una de les finques privades més grans dedicades al turisme d'aus d'Europa, amb ponències sobre les transformacions en el sector arran del canvi climàtic i visites experimentals.

Demà la jornada es desplaçarà al Pallars, que és l'única zona d'Europa on nien les quatre espècies de voltor, i s'incidirà en l'auge del turisme fotogràfic d'aus.



**Xarrada de Josep Calvet a l'Arxiu Històric de Lleida sobre els pallaresos deportats**

L'historiador de la Pobla de Segur Josep Calvet Bellera va presentar dimecres l'exposició i llibre *Pallaresos deportats a camps de concentració nazis* a l'Arxiu Històric de Lleida davant de més de 40 persones.



**El 'true crime', entre la literatura i el periodisme, a debat a la llibreria La Fatal**

La llibreria La Fatal va acollir ahir una taula redona sobre el fenomen *true crime* en què van participar els periodistes Albert Guerrero, Jaume Barrull i Fàtima Llambrich, així com Yago García, autor d'un llibre sobre Helena Jubany.



**L'administració Rosa de Ponent renova la seua col·laboració amb l'IRBLLleida**

L'administració de loteria Rosa de Ponent de Lleida ha renovat, per quart any, la seua col·laboració amb l'Institut de Recerca Biomèdica de Lleida. Contribueix així al desenvolupament de la investigació biomèdica a la província.



El tècnic de l'àrea de Joventut, amb dos músics participants i Jordi Gener, de l'organització.

**Balaguer dona veu a la música local**

Balaguer acollirà la primera mostra de música local, La Murga, en la qual participaran 27 grups de música de Balaguer, amb la majoria de components de la ciutat. Aquesta iniciativa, que se celebrarà els dies 23 i 24 de setembre, té l'objectiu d'impulsar i promocionar la cultura musical i convertir-se en un punt de trobada d'artistes, promotors i amants de la música. El divendres 23 a les 18.00 començarà aquesta nova iniciativa que tindrà com escenari el pati de l'Escola Municipal de Música de la localitat i la plaça del Morter.



**L'Arxiu Comarcal del Pla digitalitzarà la revista 'Barret Picat' de Linyola**

La revista *Barret Picat* de Linyola ha entregat totes les seues publicacions a l'Arxiu Comarcal del Pla d'Urgell, que ara procedirà a la digitalització, tal com va explicar el director de l'entitat, Josep Jornada. El director de *Barret Picat*, Esteve Mestre, va explicar que la col·lecció inclou els 243 exemplars publicats a partir del 1979. Un centenar col·laboradors s'han encarregat de mantenir viva la revista que ha arribat a publicar fins a 50.000 imatges.

**HORÒSCOP**

**ÀRIES** 21-III / 19-IV.  
Poseu l'energia on compta i milloreu les possibilitats d'avançar. La ment s'accelerarà i l'entusiasme arrelarà si utilitzeu saviesa i experiència.

**CÀNCER** 21-VI / 22-VII.  
Pareu atenció a la nova informació o canvis tècnics que influeixen en com feu la feina. La vostra capacitat d'adaptació determinarà el resultat final.

**BALANÇA** 23-IX / 22-X.  
Exploreu les possibilitats i gaudiu del que us ofereix la vida. Involucreu-vos en esdeveniments i activitats que us despertin la imaginació i generin disciplina.

**CAPRICORN** 22-XII / 19-I.  
Analitzeu críticament les despeses compartides. No tots acceptaran els vostres estàndards. Una pèrdua us enxamparà desprevinguts financerament.

**TAURE** 20-IV / 20-V.  
Podeu prosperar amb el canvi, però no feu res que no calgui. Estalvieu temps i diners en efectiu. Socialitzar donarà lloc a idees sobre com procedir.

**LLEÓ** 23-VII / 22-VIII.  
Truqueu a les persones de la vostra confiança perquè us ajudin amb plans. Escolteu suggeriments i modifiqueu només el que calgui per obtenir els millors resultats.

**ESCORPIÓ** 23-X / 21-XI.  
Qüestioneu la informació que rebeu. No desencadeneu emocions sobre els altres ni discutiu sobre diferències d'opinió. Atorgueu als altres el benefici del dubte.

**AQUARI** 20-I / 18-II.  
Pareu atenció a l'evolució de la situació i compenseu un error que podria costar-vos car. Abans d'implementar una cosa diferent, agafeu-vos temps per observar.

**BESSONS** 21-V / 20-VI.  
Avanceu amb determinació. No dubteu a establir-vos pel vostre compte si això us atansa als objectius. No us feu càrrec de l'impossible ni poseu en risc la salut.

**VERGE** 23-VIII / 22-IX.  
No deixeu que la ira s'infiltri en les converses ni que afecti la forma com feu la feina. Concentreu-vos a fer canvis positius que us animin a millorar.

**SAGITARI** 22-XI / 21-XII.  
Tireu endavant, independentment del que avui facin els altres. Penseu de manera original i dissenyareu un pla que superi les expectatives. Confieu en el coneixement.

**PEIXOS** 19-II / 20-III.  
Eviteu les converses delicades si aquestes poden interrompre els vostres plans. Pareu més atenció a com podeu marcar la diferència i beneficiar-vos a vosaltres mateixos.

EXPOSICIÓ INAUGURACIÓ

# Museu de Lleida juràssic

La mostra 'Què tenim sota els peus?' viatja 550 milions d'anys enrere a Ponent  
**Estrena una rèplica de part d'un titanosaure 'gegant' del Pallars**

**LLEIDA** | La impressionant rèplica d'un titanosaure gegant recreat a partir de l'esquelet del coll fòssil trobat el 2014 en un jaciment d'Orcau (Pallars Jussà) crida immediatament l'atenció a l'entrar a la sala d'exposicions temporals del Museu de Lleida. Bé, de fet només és una part d'aquesta nova espècie, un *Abditosaurus kuehnei* –el més gran de l'època (fa uns setanta milions d'anys) descobert fins al moment a Europa–, ja que l'animal complet superava els quinze metres de llarg i gairebé omplia tota l'exposició.

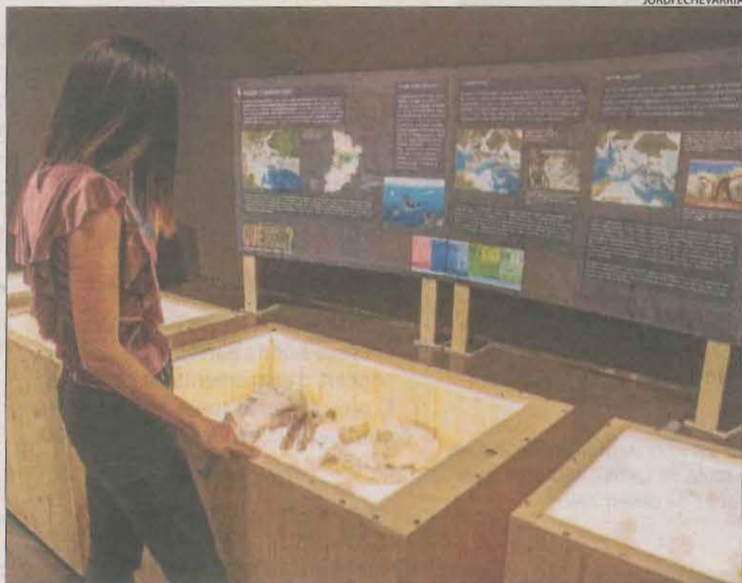
La pinacoteca va inaugurar ahir la mostra itinerant titulada *Què tenim sota els peus?*, una producció de la Xarxa de Museus de Lleida i Aran que repassa de forma molt divulgativa i accessible l'evolució a Ponent i el Pirineu des de fa 550 milions d'anys. Ja s'ha pogut veure a Balaguer, Tàrraga i Sant Llorenç de Morunys, i ara ha arribat a Lleida amb aquesta gegantina novetat.

També s'ha recreat per a l'ocasió un pterosaure o rèptil volador a partir del fragment d'un fèmur fòssil, trobat també a la Conca Dellà. El director del Museu de la Conca Dellà, Àngel Galobart, comissari d'aquesta exposició, va destacar a més que el visitant podrà veure un niu real d'ous fòssils de dinosaure i, com a primícia, un audiovisual que recrea de forma virtual el paisatge i els dinosaures de fa milions d'anys (quan encara no existia el Pirineu) i que forma part d'un projecte d'investigació i divulgació amb fons Next Generation.

El director del Museu de Lleida, Josep Giralt, va remarcar que les dos rèpliques creades per a la mostra s'instal·laran després de l'exposició al Museu de la Conca Dellà i el Dinosfera de Coll de Nargó.



Àngel Galobart i Josep Giralt, ahir en la presentació de la mostra, davant del titanosaure gegant.



L'exposició exhibeix més de 120 fòssils i roques de Ponent i Pirineu.

CINE

'Alcarràs' triplica còpies en cines al ser escollida per als Oscars

Es veurà de nou en més de 50 sales d'Espanya

**MADRID** | Coincidint amb la nominació dimarts passat d'*Alcarràs* com a candidata espanyola als Oscars, la pel·lícula de Carla Simón ha triplicat el nombre de còpies i es podrà veure a partir d'avui en més de 50 sales de cine de tot Espanya. A Lleida segueix en pantalla a les sales Screenbox i el Circuit Urgellenc l'ha programat aquesta setmana als Cines Majèstic de Tàrraga i Armengol de Bellpuig. D'altra banda, després de la repercussió d'*Alcarràs*, el Congrés va aprovar ahir una moció d'ERC –transaccionada amb el PSOE i Podem– per revertir alguns dels canvis d'última hora de la Llei Audiovisual i restringir finalment a la Llei del Cine la definició que aquella feia de "productores independents", per limitar-la a aquelles que realment ho siguin i no a les que treballin per als grans grups audiovisuals.

MÚSICA

La Mondragón i Nil Moliner, a les festes de Binèfar

**BINÈFAR** | La festa major de Binèfar comptarà avui divendres amb l'actuació de la banda d'homenatge al rock espanyol dels 80 Rock con N i de la veterana Orquesta Mondragón, amb Javier Gurruchaga al capdavant (23.00 h, 15 €). Demà serà el torn del jove cantautor pop Nil Moliner, de gira amb el seu segon àlbum, *Un secreto al que gritar* (23.30 h, 25 €).

## LES CLAUS

## Xarxa de Museus

■ L'exposició itinerant *Què tenim sota els peus?*, un viatge 550 milions d'anys enrere, és una producció de la Xarxa de Museus de Lleida i Aran.

## Rèpliques per a Lleida

■ La mostra al Museu de Lleida estrena les rèpliques de part d'un titanosaure gegant, únic a Europa, i d'un pterosaure o rèptil volador.

## Exposició temporal

■ Després de Balaguer, Tàrraga i Sant Llorenç de Morunys, a Lleida fins al 12 de febrer.



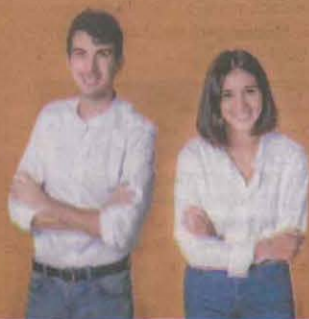
## ESPECIAL FIRATÀRREGA

Reviu la màgia del teatre al carrer de la mà de Josep Cambray i Judit Montoy.

Dissabte, 17 set | 15.00 h  
 Red. Diumenge, 18 | 23.30 h  
 Red. Dilluns, 19 | 11.00 h



En directe a  
 lleidatv.cat | segre.com



ANNA SÀEZ || EL RETROVISOR

Correu electrònic: asaezmateu@gmail.com · Twitter: @lukanora · Facebook: anna saez mateu · Blog: diariaccomplice.blogspot.com

No volia saber però he sabut

Un diumenge d'agost de fa cinc anys va desaparèixer un gat amb el qual compartíem vida. Seria molt presumptuós per part nostra dir que n'érem els amos. Mai més n'hem sabut res. En parlem en present i en passat, perquè desaparèixer és això, condemnar-te a la incertesa. No pots fer el dol, per més negre que fos el seu pelatge, perquè la pel·lícula que va començar a Llesp un dia que el Barça va guanyar la Champions té final obert. Cada gat negre que m'he creuat des d'aleshores és la possibilitat que Mosquis hagi viscut set vides intenses. No saber és el verb que més bé sabia conjugar Javier Marías des d'aquell llegendari inici de *Corazón tan blanco*: "No he querido saber, pero he sabido que una de las niñas, cuando ya no era niña y no hacía mucho que había regresado de su viaje de bodas, entró en el cuarto de baño, se puso frente al espejo, se abrió la blusa, se quitó el sostén y se buscó el corazón con la punta de la pistola." Però va ser, sobretot, a *Mañana en la batalla piensa en mí*, que el no saber es va convertir en l'epicentre d'una novel·la. Un diumenge de setembre no volíem saber però vam



Si al 10 de Downing Street tenen Larry, al parc arqueològic de Guissona tenen el Cattus de Ilesso

saber que havia mort Marías, si és que és possible que un escriptor mori mai. I més ell, fantasma vocacional. El dia que va morir Marías em vaig creuar virtualment amb un altre gat negre. Emulant els felins de Roma, protegits per llei, amb llicència per fer llargues migdiades sobre el patrimoni de la ciutat eterna, Cattus de Ilesso, que així es diu a Instagram, viu a l'antiga vila romana de Guissona. L'hem vist disfressat de Bacus, amb una corona de llorer, passant calor amb els arqueòlegs, mirant-se de lluny les activitats culturals que es programen al seu regne, barallant-se amb intrusos per cada centímetre de les dos hectàrees de terreny que defensa, deixant-se estimar pels visitants i pels treballadors del museu, que li han habilitat una *domus* confortable. Cattus de Ilesso gaudeix d'estatus d'influencer i mostra el seu millor perfil a cada foto, conscient de ser una estrella que rep regals i fins i tot apareix en una maqueta molt detallista que ha fet un nen després de visitar Ilesso. I miro Cattus i veig Mosquis exercint d'emperador i no puc fer res més que somriure i rellegir Marías. La dona sentimental, em declaro.

DIVENDRES, 16 DE SETEMBRE DEL 2022

privat

El BOE, més llegit que l'"Hola"

La traducció esperpètica al castellà que va publicar dimecres el BOE de diverses comarques de Lleida i de la resta de Catalunya va córrer ahir com la pólvora entre els mitjans i les xarxes. El premi al més ridícul de tots se'l va endur, per ser políticament correctes amb el llenguatge, el del Pallars Jussà, segons el Butlletí Oficial de l'Estat *Pajares de Yuso*, encara que la *Plana de Urgel i l'Alto i Bajo Ampurdán* també són de nota. Diuen des de la seu d'aquest butlletí, que dona fe de tot el que aprova el Govern espanyol, que avui mateix quedarà esmenat l'error no intencionat, ja que la llei de política lingüística estatal deixa ben clar que els topònims oficials a Catalunya han d'estar escrits en català. Segur que hi haurà cua virtual aquest matí per comprovar-ho.

l'ascensor



Josep Vallverdú

Lliçó magistral d'aquest escriptor a la UdL per obrir el curs universitari a Catalunya, amb reivindicació de la universitat lleidatana i del català.



Francesc Reales

Membre de Superant Fronteres, un projecte lligat a l'ONG IPA que ha enviat una ambulància totalment equipada a Gàmbia des de Lleida.



Alberto Casero

El diputat del PP torna a equivocar-se: va votar a favor de la Reforma Laboral i ara diu sí a investigar Interior en l'època de Mariano Rajoy.



Teresa Ribera

Nova polèmica de la ministra al prohibir la crema controlada de restes agrícoles i forestals sota amenaça de multes de fins a 3,5 milions d'euros.



LAIA PEDRÓS

la imatge del dia

Castellserà, seu del món rural

L'alcalde de Castellserà, Marcel Pujol, i l'alcaldesa de Pinell de Brai, Eva Amposta, al costat de Quim Masferrer durant la presentació de l'agenda rural, amb la qual la Generalitat impulsa l'estatut dels petits municipis.

Raimat Arts Festival

15/16 Octubre 2022 - Raimat / Lleida

Un cap de setmana de música, vi, gastronomia i art

Entrades a la venda

RaimatArtsFestival.org



Soci estratègic

Promotor

Beneficiari

Patrocinadors

Col·laboradors

Media partner: SEGRE

Transport oficial: renfe

