

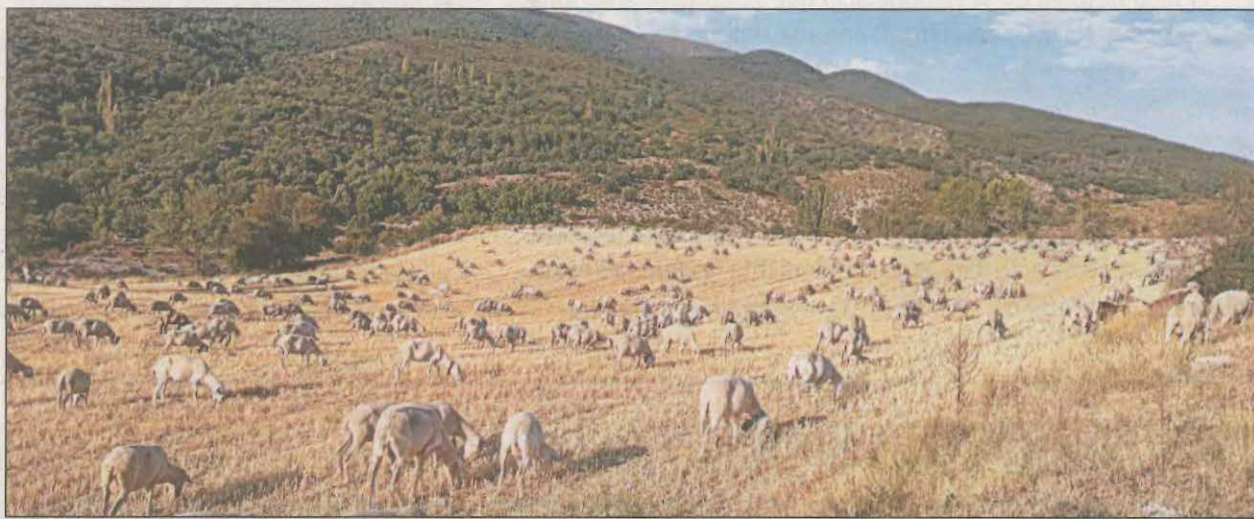
La ramaderia extensiva, una activitat clau per un Pirineu viu

JORDI NAVARRA / NÚRIA FONTANET / ROGER J. PALACÍN
RAMADER I ALCALDE DE SANT ESTEVE DE LA SARGA / ENGINYERA
AGRÒNOMA / VETERINARI I REGIDOR A SALÀS DE PALLARS

L'Alt Pirineu i Aran i segons les dades del registre d'explotacions ramaderes del Departament d'Acció Climàtica, Alimentació i Agenda rural, hi ha aproximadament 1.900 explotacions ramaderes de boví, equins i ovi-cabrum. La gran majoria són explotacions extensives i semiintensives que fan un aprofitament sostenible dels recursos naturals.

Aquest sistema productiu està associat a un model d'explotació tradicional i a una economia familiar que fins ara s'ha mostrat resilient però que en aquests moments està amenaçat i en perilla la seva continuïtat per diferents factors, sobretot econòmics, socials (falta de relleu generacional i de reconeixement) i mediambientals (nous reptes associats al canvi climàtic). És un fet la davallada important del número d'explotacions ramaderes que hi ha hagut els darrers anys. La dificultat per compatibilitzar la ramaderia extensiva amb la fauna salvatge, el grans depredadors, la falta de consum de proximitat i els canvis en els hàbits de consum, els baixos preus pagats al ramader i la desvalorització de productes tant tradicionals com la pell o la llana, agreugen encara més, la situació crítica que està vivint el sector. La manca de mà d'obra i la dificultat per a trobar pastors/es i l'increment del preu dels pinsos i del combustible, ha estat l'última estocada per al sector. No podem permetre que mori una activitat que forma part del nostre territori i ADN pel que fa a la conservació del patrimoni natural i a la configuració i manteniment del paisatge. La ramaderia extensiva és imprescindible per a una bona gestió del medi, ajudant a mantenir un mosaic territorial amb boscos, conreus, prats i pastures, a més de proporcionar aliments de qualitat.

Tal i com es diu a la introducció del Pla Estratègic de la Ramaderia Extensiva a Catalunya 2021-2030 impulsat des del Departament d'Acció Climàtica, Alimentació i Agenda rural,



la industrialització de la producció ramadera i la pèrdua d'explotacions ramaderes tradicionals està afavorint l'abandonament de les pràctiques extensives. Els valors ambientals i socioeconòmics aportats tradicionalment pel pasturatge s'estan perdent en aspectes tan importants com l'ocupació i l'activitat socioeconòmica en el medi rural, la qualitat dels productes i el llegat cultural tant important per a la seguretat i sobirania alimentària i el desenvolupament del medi rural. Tot i ser conscients que és un sector estratègic per al territori, s'ha de treballar més per posar en valor la producció ramadera i garantir una vida digna per als ramaders i ramaderes del Pirineu. Des del Departament d'Acció Climàtica, Alimentació i Agenda Rural s'ha engegat diferents línies de treball:

- **Pla estratègic de l'alimentació de Catalunya (PEAC) 2022-2026.**

- **Dinamització de joves** que es volen instal·lar en sector

agrari. Creació de l'oficina del Planter al portal de referència del món rural català RuralCat, amb la voluntat d'informar, assessorar i acompanyar en tot el procés d'instal·lació d'un/a jove.

- **Pla estratègic per a la ramaderia extensiva a Catalunya 2021-2030** amb tot un procés participatiu amb taules de treball al territori. S'han creat els següents eixos d'actuació: Producció ramadera sostenible, cadena de valor, gestió del Territori, participació i governança, valorització, comunicació, promoció i generació de coneixement i innovació.

En definitiva, els reptes són molt grans, el treball continua i encara hi ha molt camí per recórrer. Hem de ser conscients que no tindrem el país i els agromosaics que tenim al Pirineu, sense la feina i la lluita d'aquests ramaders i ramaderes que han mantingut un model arrelat a la terra i sostenible. Així, lluitarem i defensarem perquè aquest model ramader pugui continuar existint.

Una Església més petita

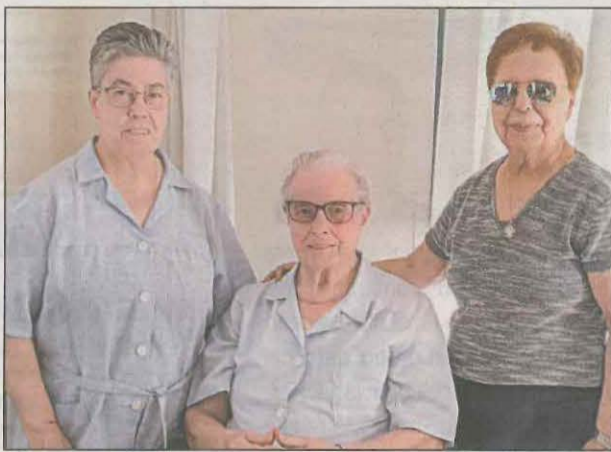
JOSEP MIQUEL BAUSSET
MONJO DE MONTSERRAT



És així com és el present i (l'evolució) de l'Església, amb comunitats cada vegada menys nombroses i més petites. Aquesta realitat es veu confirmada per l'últim informe de la Direcció General d'Afers Religiosos. Així, segons el Mapa Religios de Catalunya, el nostre país ha perdut 161 temples catòlics en un any. Cal recordar que el Principat té actualment 7.275 centres de culte de les 15 tradicions religioses diferents, segons recull la Direcció General d'Afers Religiosos de la Generalitat de Catalunya. Segons aquest recompte, la religió catòlica té 5.795 centres de culte, un 80% del total i és la confessió religiosa que més temples ha perdut l'últim any, amb 161 centres menys.

Aquesta disminució dels centres catòlics de culte, així com el nombre de convents i de monestirs, que també ha disminuït, i el nombre de monjos i religioses, menys nombrosos que fa uns anys, té diverses causes. De fet, és ben evident que estem vivint una reducció de centres de culte i del nombre de comunitats religioses. Així, només a Lleida, han marxat les Filles de la Caritat —a la imatge—, presents a la capital del Segrià des del segle XVIII, les Carmelites del P. Palau i els Franciscans. També han marxat d'Almacelles, els Germans de Sant Joan de Déu, les Filles del Cor de Maria han deixat la Poble de Segur i els Germans de la Salle han marxat de Mollerussa. Amb visió profètica, el jove capellà Joseph Ratzinger, el desembre de 1969, ja preveia aquesta disminució al si de l'Església.

L'aleshores jove teòleg Ratzinger, va fer unes conferències radiofòniques que més tard van ser publicades en el llibre *Fe i futur*.



Al final del seu llibre, Ratzinger es feia la pregunta: com serà l'Església de l'any 2000? I Ratzinger es responia a sí mateix així: "De la crisi actual emergirà una Església que haurà perdut molt. Esdevindrà més petita i haurà de recomençar gairebé des del principi". Ratzinger afegia encara, en relació al futur de l'Església: "Ja no serà capaç d'habitar en molts edificis que havia construït en temps de prosperitat", com podem veure pel que fa a la reducció dels centres de culte a Catalunya, "ja que el nombre dels seus fidels disminuirà" i per això "perdrà també gran part dels privilegis socials".

Lluny de caure en un cert pessimisme, Ratzinger deia que, "no obstant això, l'Església trobarà de nou i amb tota l'alegria allò

que li és essencial, allò que sempre ha estat el seu centre: la fe en el Déu U i Tri". Ratzinger, el futur cardenal i bisbe de Roma, deia l'any 1969, que l'Església, "quan passi la prova, es convertirà en una Església més simplificada", per tornar "a començar de nou en petits grups, a través de moviments i d'una minoria que tornarà a posar la fe i la pregària al centre de l'experiència", convertint-se en una Església "pobra", que serà "l'Església dels humils".

Ratzinger deia que l'Església en el futur seria "més espiritual", i "que no se apropiaria un mandat polític, coquetejant ara amb l'esquerra, ara amb la dreta", com va passar amb l'Església espanyola durant el nacionalcatolicisme. Ratzinger deia també que els homes "descobriran en el petit ramat de creients, com una realitat completament nova, com una esperança i una resposta per als qui sempre han estat cercant en secret".

Ratzinger, que va encertat el futur de les comunitats cristianes, com ho podem comprovar actualment, deia que l'Església es convertiria "en una Església dels més petits". I encara, Ratzinger deia que l'Església s'enfrontaria "a temps molt difícils, amb convulsions terribles". Però al final "quedarà l'Església de la fe", que serà vista "com la llar de l'home, on sempre es troba la vida i l'esperança, més enllà de la mort". Els cristians hem de viure el present amb esperança i creure que el Regne de Déu, Jesús mateix el va comparar a un gra de mostassa, la més petita de les llavors. No el va comparar amb un roure ni amb un castanyer. Per això mireu el present i el futur de l'Església amb confiança, sabent que la nostra força ens ve del Senyor.



FOTO: Consell Segrià/ Imatge del concert que es va celebrar diumenge

Soses clou el 'Segrià Corals' amb un concert a l'església

L'església parroquial de Sant Llorenç de Soses va ser l'escenari, aquest diumenge, del concert de cloenda de Segrià Corals 2022, un cicle emblemàtic del Consell

Comarcal que enguany ha recorregut deu pobles i en què hi han participat 15 formacions corals i 300 cantaires. Aquesta ha estat la 16a edició.

Mascançà entrega el premi del concurs de Treballs de Recerca de Batxillerat

El Centre de Recerques del Pla d'Urgell Mascançà va fer entrega del premi del concurs de Treballs de Recerca de Batxillerat, corresponent al curs 2021-2022. La guanyadora va ser l'alumna de l'INS La Serra de Mollerussa, Aina Pujol Mercè, amb el treball Responsabilitat Social Corporativa de les empreses del Pla d'Urgell, tutoritzat per el professor Josep M. Porta. El treball

s'estructura en dues parts, en la primera es defineix el concepte de Responsabilitat Social Corporativa, fent un repàs a la seva història i les avantatges d'una gestió empresarial assentada en la vesant econòmica, social i mediambiental. La segona és una anàlisi del grau de RSC de les empreses de la comarca i dels àmbits on concentren les seves accions o actuacions.

Sorigué serà present a l'Smart City Expo World Congress

L'empresa Sorigué participa per primera vegada a l'Smart City Expo World Congress, que se celebra del 15 al 17 de novembre a Fira Barcelona. El grup empresarial presentarà un extens programa de conferències sobre les seves solucions innovadores i sostenibles per a la ciutat. La trobada, que reuneix les empreses, administracions i organitzacions més innovadores, suposa l'oportunitat de mostrar el coneixement i experiència de Sorigué en els serveis urbans per generar noves sinergies amb el sector i avançar cap a una ciutat més innovadora i sostenible.

Preveuen una reducció de la producció de la tòfona de fins a un 30%

Les onades de calor de l'estiu i la falta de pluges perjudiquen el bolet

Bovera
J.C.

La campanya de la tòfona d'aquest any es preveu complicada arran de les fortes onades de calor que hi va haver a l'estiu i de la falta de precipitacions. Així ho asseguren productors com Manel Farré, amb finques a Bovera, que estima que enguany hi pot haver entre un 25 i un 30% menys de producció que un any "normal". En aquest sentit, matisa que en el cas de la tòfona silvestre "no pinta massa bé, serà un any dolent" i en el cas de la tòfona amb reg "també minvarà una mica".

No obstant això, assegura que, quant a la qualitat, serà bona perquè "amb menys quilos hi pot haver un millor calibre". La campanya ha arrencat ara i s'allargarà fins al mes de març. Farré recorda que la tòfona és un bolet i la seva qualitat va lligada la baixada de les temperatures.

Per això, esperen que "baixin les temperatures i faci més fred del que està fent ara". Cal tenir en compte que el seu és un cas pio-



FOTO: M.F./ Una de les tòfones de la finca de Manel Farré a Bovera

ner a la comarca de les Garrigues en cultivar tòfones. La seva història comença arran d'una herència que va rebre.

Va heretar una finca amb oliveres centenàries. Aleshores decidir reforestar la finca amb planta autòctona i va optar per l'alzina, que després li permetria tenir tòfona. Ara, com a reptes que encara el

sector, Manel Farré posa de manifest que cal fer una crida als restauradors perquè valorin aquest producte i hi apostin en els seus establiments.

"Les perspectives al món de la cuina són molt favorables", exposa. Per això, anima "a la gent que s'hi apunti per donar un valor afegit".

Els cuiners del Pallars es reivindiquen i aposten per productes de Km0

Lleida
MARTA LLUVICH (ACN)

El seminari 'Cuinem talent' impartit per cuiners del Pallars va servir per reivindicar la feina d'aquests professionals. Tots ells aposten per productes de temporada i proximitat a l'hora de l'elaboració de les cartes dels seus restaurants. Dolors Echalar, tècnica del projecte 'Al teu Gust', ha explicat que darrere dels "excel·lents productes que s'elaboren" a les cuines dels restaurants pallaresos hi ha "excel·lents cuiners". El seminari va servir per teixir xarxa entre tots ells i sumar esforços. L'aposta per la formació al territori des de programa 'Treball a les comarques' ha estat "molt ben acollida" pel sector ja que la formació profes-



FOTO: ACN/ Imatge del seminari 'Cuinem Talent'

sional de qualitat a prop de casa és un dels aspectes que troben a faltar. 'Cuinem talent' és una iniciativa dels Ajuntaments de Sort i Tremp. En aquesta primera edició, hi participen Josep Palau (Casa Masover de Buira), Marina Pàmols (Restaurant Buenos Aires), Meritxell Tartera (Hotel Pessets) i Jaume Mora (Fonda Farré). Tots quatre dirigeixen les cuines dels seus establiments i defensen activament els productes de la terra.

Echalar va explicar que el seminari vol "posar en valor el talent local" que hi ha a les cuines del Pallars i va recordar que el producte està "molt ben valorat" però que cal reivindicar el paper dels professionals que "l'elaboren, el cuinen i el defensen" a les cartes dels seus restaurants. Aquest seminari vol donar les eines per conèixer els productes de proximitat i la manera d'incorporar-los a la cuina.

Port Ainé estrena aquesta temporada l'asfaltat d'un pàquing per a 290 vehicles

L'obra de la plataforma s'ha fet amb tècniques de bioenginyeria per respectar al màxim l'entorn

Rialp
ACN

L'estació d'esquí de Port Ainé, al Pallars Sobirà, estrena aquesta temporada d'hivern 2022-2023 l'asfaltat de l'aparcament La Rabasta. L'aparcament, de 9.000 metres quadrats i amb capacitat per a 290 vehicles, compta amb un vial d'accés de sentit únic de circulació de 6 metres d'amplada que permetrà el flux de les persones usuàries, segons va informar ahir Ferrocarrils de la Generalitat de Catalunya (FGC), empresa que gestiona en aquests moments el complex.

Amb aquesta actuació, que ja va començar la temporada passada i que acaba ara amb l'asfaltat d'aquestes places d'aparcament, Ferrocarrils de la Generalitat de Catalunya millora el confort de les persones visitants a l'estació de Port Ainé, que compta també amb tres altres zones d'aparcament a la cota 2000 que juntament amb l'aparcament de la cota 1600, sumen un total d'unes 1.240 places.

L'obra de la plataforma de l'aparcament es va dur a terme utilitzant tècniques de bioenginyeria per tal de respectar al màxim l'entorn i assegurar la integració paisatgística de l'actuació. La zona consta de dos ni-



FOTO: FGC / L'asfaltat de l'aparcament ha suposat una reordenació de les places dedicades a vehicles especials

vells, fent-lo compatible amb el pendent i el desnivell de la muntanya. A la part central, es va salvaguardar el terreny natural d'arbres que separa els dos nivells de l'aparcament.

En aquest espai, també s'hi han instal·lat 5 tòtems tallats en fusta amb recreacions de la fauna

més representativa del Parc Natural de l'Alt Pirineu. Obra de l'escultor Aaron Pérez Silva, les escultures s'han creat amb la voluntat d'aprofitar els arbres que no reuniten els requisits per a ser aprofitats per a la contenció dels murs o la delimitació de les baranes.

També s'ha instal·lat una esca-

la que uneix el nivell inferior de l'aparcament de La Rabasta amb el de Roní.

A més, les persones esquiadores o surfistes de neu des de la part superior de l'aparcament de La Rabasta, podran accedir ja amb els esquís calçats a la zona de serveis de la cota 2000.

Dissabte inauguren la nova seu del Geoparc

El proper dissabte 19 de novembre, a les 12.30h del migdia, es realitzarà l'acte d'inauguració de la nova seu del Geoparc mundial Unesco Orígens, situada al carrer Soldevila 3, de Trepç a càrrec del president de la Diputació de Lleida, Joan Talarn i Gilabert i Maria Pilar Cases i Lopetegui, presidenta del Geoparc mundial Unesco Orígens.

El Geoparc Orígens (anteriorment conegut com Geoparc Conca de Trepç-Montsec) és un geoparc català, creat el 2018. És un projecte de desenvolupament sostenible social i econòmic adreçat als habitants del territori.

Ruta a peu diumenge a l'Alt Urgell per parlar de neu al Pirineu

Aquest diumenge 20 de novembre, l'Espai Ermenegol-Museu de la Ciutat de la Seu d'Urgell organitza l'última activitat de les 'Rutes a peu per l'Alt Urgell', cycle anual que organitza el Consell Comarcal de l'Alt Urgell i Turisme Seu. Aquesta activitat consistirà en una sortida per parlar de neu al Pirineu, a càrrec d'Albert de Gràcia de Meteopirineus Catalans, amb la col·laboració del Parc Natural de l'Alt Pirineu.

El Pallars inaugura la ruta que mostra els refugis antiaeris de la Guerra Civil

Amb gran assistència de públic de la Poble de Segur i d'altres poblacions del Pallars (més d'un centenar de persones), aquest diumenge es va dur a terme l'acte inaugural de la ruta turística que permet conèixer els refugis antiaeris edificats durant la Guerra Civil a la zona, segons va informar ahir l'Ajuntament de la Poble de Segur en un comunicat.

La ruta, dirigida per en Manel

Gimeno i Lladén, estudiós de la història contemporània del Pallars, passava pels indrets de la població on recentment s'han col·locat nou panells informatius que permeten conèixer més coses d'aquest període històric.

Aquest projecte s'inclou dins dels espais de Memòria Democràtica i és la primera fase d'un projecte major que té com a objectiu fer visitable algun d'aquests

refugis.

Aquesta ruta inaugurada és autoguiada, ha tingut en compte la sostenibilitat i està adaptada per a persones amb mobilitat reduïda i per a invidents.

La ruta turística vol ensenyar com eren i on estaven aquests refugis per a què les noves generacions sapiguin aquest dur moment històric que va patir el Pallars.

El projecte forma part de les accions endegades en el marc de la Memòria Democràtica i la intenció és fer visitable algun d'aquests refugis per a què la gent pugui comprovar l'horror de patir una guerra.

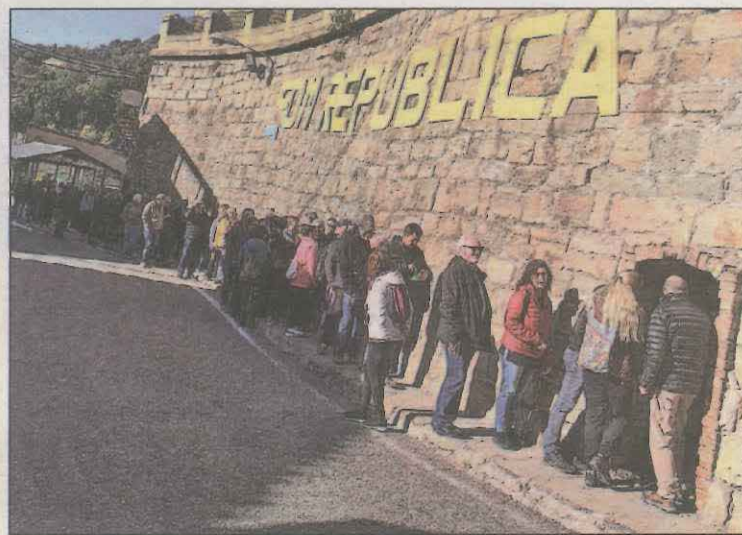


FOTO: Aj. La Poble / Cua per veure com era un dels refugis antiaeris