

Balaguer comença els treballs d'excavació per localitzar "l'olla" de l'antic pou de gel del municipi

Duraran 15 dies i el 2020 ja es va trobar un dels túnels d'accés

Balaguer
JUDIT CASTELLÀ

La Paeria de Balaguer, conjuntament amb el Museu de la Noguera, han començat aquesta setmana les obres d'excavació per recuperar el pou de gel.

Així ho va anunciar ahir la Paeria de Balaguer i la directora del Museu, Carme Alòs, que va explicar que durant els propers quinze dies es faran les tasques d'excavació en les quals hi participaran dos arqueòlegs, un maquinista i l'equip del Museu. L'objectiu és poder recuperar el pou de gel, que es va perdre en la memòria i ara s'està mirant de reconstruir.

"L'any 2020 vam descobrir un dels túnels d'accés al pou de gel; l'any passat vam fer la neteja d'aquest túnel, el vam delimitar i ara el que anem a buscar és l'olla, la cavitat on s'emmagatzemava el gel", argumenta Alòs, en declaracions a aquest diari. Segons les estimacions que tenen, preveuen trobar-la "plena de runa" però

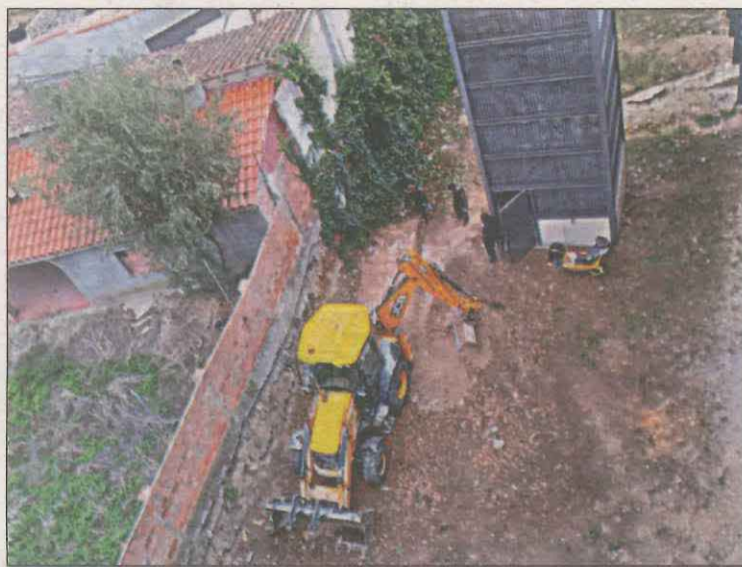


FOTO: Paeria/ Les obres han començat aquesta setmana

primer caldrà delimitar-la per sobre per saber les dimensions que té i saber "si hi ha un o dos pous de gel", explica.

Cal tenir en compte que es tracta d'unes estructures "immenses", i és que "la cambra d'un pou pot medir 7 o 9 metres de diàmetres i 15 metres de profun-

ditat", explica la directora del Museu.

Alòs remarca que, en el cas del pou de gel de Balaguer, "havia desaparegut del tot en la memòria" i ha estat "a partir de referències orals que l'estem descobrint ara". En aquest sentit, la directora del Museu de la Noguera concre-

Tàrrrega acull un acte sobre aquestes infraestructures

El Museu de la Noguera participarà aquest divendres en una jornada sobre pous de gel que es durà a terme al Museu Tàrrrega Urgell i que s'emmarca dins el programa Cultura Viva, el qual té com a objectiu donar a conèixer les recerques realitzades dins l'Inventari del Patrimoni Etnològic de Catalunya. La jornada de treball estarà oberta al públic i s'hi presentaran els treballs de recerca i recuperació

dels pous de gel en poblacions de la zona com Tàrrrega, Alfarràs, Alcarràs, Solsona i d'altres poblacions de la comarca de l'Urgell.

Durant el matí, s'oferiran les diferents conferències i xerrades sobre els diferents pous de gel i a la tarda, després de la pausa per dinar, es visitaran les instal·lacions d'aquestes infraestructures a Tàrrrega, Verdú i Agramunt.

ta que "ens situariem entre els segles XVII i XVIII, però no l'hem pogut acabar de concretar". Això es deu a que la primera notícia de comprar gel a Balaguer data del segle XVII però no hi ha referències exactes de quan s'hauria construït el pou, si en aquest segle o en el següent. Carme Alòs explica

que un pou de gel era "com una gran nevera pública, construïda per les ciutats i després arrendada". D'aquesta manera, el pou de gel "era el lloc on es guardava el gel que compraven o fabricaven durant l'hivern per conservar els aliments o per destinar als malalts".



FOTO: Subdelegació/ José Crespín va visitar ahir aquesta comarca

El Pallars Jussà busca impulsar l'emprenedoria a la comarca

El Consell Comarcal del Pallars Jussà ha ideat un projecte d'"Impuls d'un Ecosistema Emprenedor" a la comarca l'objectiu del qual és "influir i promocionar el

desenvolupament dels interessos econòmics de la comarca i fomentar l'emprenedoria amb la recerca d'inversions, programes i projectes".



FOTO: Osmon/ Imatge de l'activitat que es va fer el 19 de novembre

Plantada d'arbres d'Osmon i Alier a la Serra de Rosselló

L'Organització Social pel Món dona el tret de sortida a la campanya de reforestació i millora forestal a les terres de Lleida i ho fa de la mà de l'empresa Alier, la

paperera situada a Rosselló. El 19 de novembre a les 10:00 es feia una actuació de millora forestal a la Serra de Rosselló amb una vintena de participants.

JARC critica que uns 2.000 perceptors de la PAC encara no han cobrat

Joves Agricultors i Ramaders de Catalunya (JARC) va denunciar ahir que hi ha perceptors dels ajuts de la PAC que no han cobrat la bestreta. Segons els càlculs de l'organització, uns 2.000 productors agraris encara no han rebut l'ingrés del pagament avançat de la PAC 2022. JARC acusa el Departament d'Acció Climàtica, Alimentació i Agenda Rural de no "haver fet la seva feina" ja que "encara no s'han resolt les revisions de les sol·licituds que inclouen FotoDUN, mònitoratge o cessió de drets, entre altres".



FOTO: Diputació / Un dels plafons informatius instal·lats al cementiri vell que acull la fossa de la Guerra Civil

El Soleràs recupera la fossa de la Guerra Civil per atreure més visitants

El Soleràs
REDACCIÓ

El Soleràs ha recuperat i adequat la fossa de la Guerra Civil per fer-la visitable. L'objectiu és que l'espai dedicat a la recuperació de la memòria històrica esdevingui un nou reclam turístic per al municipi, ja que permetrà que veïns i tothom qui ho vulgui pugui visitar la fossa del cementiri vell on es van recuperar les restes de 146

d'individus morts durant la Guerra Civil, dels dos bàndols combatents, durant les excavacions que s'hi van efectuar el 2017 en el marc del Pla de fosses de la Generalitat. L'actuació per fer visitable la fossa s'emmarca en el projecte *Paisatges de Ponent* i ha estat cofinançada per la Diputació de Lleida, l'Ajuntament del Soleràs i fons Feder, amb un import d'adjudicació de 24.670,67 euros.

L'adequació de la fossa s'ha centrat en netejar l'entorn, consolidar el mur existent, també s'ha construït un nou mur de recalç i s'han col·locat un passamans de guia. A més, s'han instal·lat dos plafons explicatius, un a la porta del cementiri i un altre a la zona sud, amb una breu explicació per al visitant. Tanmateix, a l'interior del recinte, s'ha posat una capa superficial de sauló.



FOTO: Bombers / Un del efectius del GRAE a la zona Santuari del Lord

Continua la recerca del capellà desaparegut dijous al Solsonès

Els Bombers de la Generalitat van continuar ahir la recerca del capellà de 78 anys que dijous passat va desaparèixer a Sant Llorenç de Morunys, concretament

a la zona del Santuari de Lord. Així mateix, avui es desplaçaran efectius de la unitat subaquàtica del GRAE amb la barca per revisar el perímetre del pantà.

Ferida amb un cop al cap en ser atropellada al Pont de Suert

Una dona va resultar ahir ferida amb un cop al cap en ser atropellada a l'N-230, al seu pas pel Pont de Suert. En aquest sentit, els serveis d'emergències van ser alertats a les 19.05 hores que un vehicle havia atropellat una persona en la citada via. Ràpidament, es va activar el corresponent protocol i fins al lloc dels fets es van desplaçar efectius dels Mossos d'Esquadra i facultatius del Sistema d'Emergències Mèdiques (SEM). Finalment, va ser traslladada conscient en ambulància a l'Hospital de Vielha.

Intoxicat per inhalació de fum en cremar un allargador i una estufa

Una persona va resultar ahir ferida de caràcter menys greu per inhalació de fum arran d'un incendi que es va originar en el seu habitatge, situat en el carrer Sant Martí de la Torre de Capdella. Emergències van ser alertada a les 12.17 hores que en el citat domicili havia cremat un allargador que estava endollat i que aquest foc havia afectat una estufa. Es van desplaçar els Bombers i el SEM que el van traslladar a l'Hospital de Tremp. L'immoble no es va veure afectat pel foc.

Un foc afecta un assecador en una empresa de farratges d'Arbeca

Un incendi va cremar ahir un assecador en una empresa de farratges situada a Arbeca. En aquest sentit, els serveis d'emergències van ser informats a les 8.56 que s'havia originat un foc a la citada empresa arran d'un problema en el circuit elèctric i que havia començat a cremar l'assecador. Amb aquesta informació, es va activar el corresponent protocol i fins al lloc dels fets es van desplaçar un total de sis dotacions dels Bombers. A les 10.20 hores ja estava apagat.

13è xupxup en benefici d'

arrels
Sant Ignasi

Dijous 24 novembre 2022
21h. La Llotja de Lleida

APERITIUS DE BENVINGUDA
Esqueixada de bacallà
Coca de ceba
El "Cardo de la Maria Jesús"
Paté de Campanya
Quiche Lorraine

A TAULA
APERITIU
Gotet de sopa de farigola del nostre hort, al perfum d'all
ENTRANT
Trinxat de col i patata, amb botifarra negra i la seva rosta de cansalada
PLAT PRINCIPAL
Jarret de vedella al vi negre, amb bolets i les seves verdures
POSTRES
Pastís de formatge

Cervesa, vins i cava, aigua mineral, pans artesans de l'Escola i cafè.

45 euros
INSCRIPCIONS A LES SOCIETATS GASTRONÒMIQUES o trucant:
Francesc 615 116 002
Ramon 619 292 076



"FILA 0"
COL-LABORA-HI!
BIZUM 33638
BBVA ES65 0182 3401 38 0201785951
"la Caixa" ES92 2100 0004 44 0201160985

Logos of various sponsors and partners including: GASTROBACUS, Lo Tall, ESCIPIOTUR, BO, Alemany, batalla cafés, bonArea, Cadi, CADÍ, CASTELL & RAYMAT, CASTILLO DE MOTESMA, como pomona, FRUITS-PONENT, LAGRAVERA, LLOGERS SARRI, MAHOU SANMIGUEL, plusfresc, RAIMAT, iatorxa.

ESPAI PUBLICAT AMB EL SUPORT DE: **La Mañana**