

Los vecinos de l'Horta vuelven a organizar somatenes ante los nuevos robos sufridos | PÁG. 11

ESPAÑA BUSCA LOS CUARTOS DE FINAL DEL MUNDIAL ANTE MARRUECOS. La selección de Luis Enrique se mide esta tarde en octavos a los magrebíes (16.00 horas) | PÁG. 25

Carla Simón recibe el premio Pompeu Fabra por promover la difusión del catalán | PÁG. 29

La **M**añana

www.lamanyana.cat

DIRECTOR:
FRANCESC GUILLAUMET

DIMARTS 6

DESEMBRE DE 2022

ANY: LXXXIV · NÚM: 29.014 · Preu: 1,70€

El comercio ve un exceso de festivos con apertura autorizada en Navidades

PÁG. 7

PIMEC califica de "éxito" la campaña 'Batega amb el comerç' y afirma que el próximo año se añadirán más asociaciones y establecimientos

Un accidente provoca colas de dos kilómetros en Oliana



FOTO: @bomberscat / Un camión volcó en la calzada después de chocar con un turismo en la C-14, con un balance de dos heridos leves | PÁG. 15

Bernat Solé deja la Delegació de forma oficial y le sustituirá Montse Bergés

La inhabilitación como delegado del Govern en Lleida se hizo ayer efectiva y le relevará Montse Bergés, primera mujer en acceder al cargo.

COMARQUES | PÁG. 13

Preocupación por el nivel del lago de Basturs, en el Pallars



FOTO: M. Lluvich (ACN) / Aspecto poco habitual del lago del Jussà

Antes del verano, el nivel de agua del lago ya bajó de una forma calificada de "extrema", y a pesar de las últimas lluvias no ha podido recuperarse.

COMARQUES | PÁG. 14

Ayuda del Govern a la Paeria para adecentar el Xalet dels Camps Elisis

TEMA DEL DIA | PÁG. 3

ILerDent
Institut Dental

973 28 11 11
C/ Germanetes, 2
25002 Lleida
www.ilerdent.com

ELS TEUS I LA TEVA CLÍNICA DENTAL, A CASA

AIXÒ ÉS NADAL

AQUELLS IMPLANTS, AQUELLA ORTODÒNCIA PENDENT... EL MILLOR REGAL!

Concerta cita i demana pressupost! També pots descarregar les promocions de www.ilerdent.com, amb xecs d'estudis dentals gratuïts i descomptes en higiene dental, per completar altres regals.



Tallers al Pallars per apropar el sector alimentari

L'Escola Agrària del Pallars oferirà tallers pràctics a entitats del sector educatiu, associacions i altres organitzacions amb l'objectiu d'apropar el sector alimentari a estudiants de batxillerat, cicles formatius de grau mitjà o cicles formatius de grau superior i a altres entitats interessades. Aquests tallers es podran realitzar fins al mes de juny de 2023, i les inscripcions estaran obertes fins al 31 de desembre de 2022. Els tallers donaran a conèixer aspectes del món alimentari. El primer taller està enfocat als additius alimentaris.

Un celler de la DO Costers del Segre, a la Festa del Vi Novell de BCN

Un celler de la DO Costers del Segre, el Celler de Sanuí, participarà aquest proper dissabte dia 10 de desembre a la Festa del Vi Novell de Barcelona, que es farà durant tot el dia als jardins del Palau Robert. En total hi seran presents 13 cellers catalans de 7 denominacions d'origen diferents, que hi portaran a tastar 19 vins novells, més 3 cellers mallorquins que enguany se sumen a la festa per promocionar el vi novell.

La Generalitat ja té a punt fins a 121 màquines llevaneus per la campanya de viabilitat hivernal

També hi ha 105 punts d'emmagatzematge de sal per donar seguretat a les carreteres si neva

Lleida
REDACCIÓ

Com cada temporada hivernal, el Departament de Territori engega les actuacions preventives i informatives per tal d'informar la població que viu o practica activitats a les zones de muntanya de la situació de la neu i el perill d'allaus, al mateix temps que activa el dispositiu d'estesa preventiva de sal a les carreteres i té a punt les màquines llevaneus per actuar si és necessari. Així, l'Institut Cartogràfic i Geològic de Catalunya (ICGC) ha començat a emetre els butlletins de perill d'allaus (BPA) diaris i les notes nivològiques per informar de l'estabilitat i la distribució del mantell nival al Pirineu de Catalunya.

El Departament de Territori també té activada la campanya de viabilitat hivernal 2022-23 des del 15 de novembre, amb l'objectiu de garantir la seguretat i la fluïdesa a les carreteres, minimitzant el temps de restriccions o el tancament de les vies afectades

per causes meteorològiques.

Les intervencions incloses dins el Pla d'Ajuda a la Viabilitat Hivernal 2022-2023 responen a dues tipologies de tractament: les actuacions preventives, que corresponen a l'estesa de sal per evitar la formació de plaques de gel o l'acumulació de neu, i les relacionades amb la retirada de neu o gel de les carreteres.

Aquesta temporada, el Departament disposa de 121 màquines llevaneus i 105 punts d'emmagatzematge de sal, amb una capacitat total de 12.000 tones. Aquests recursos es distribueixen des dels 33 centres de conservació i manteniment de la Generalitat, en funció de les característiques del territori i les afectacions que s'hi produeixen. La campanya de viabilitat hivernal finalitza el mes d'abril. Al llarg de la campanya 2021-2022, els equips de viabilitat hivernal van treballar més de 16.600 hores i van recórrer un total de 562.496 quilòmetres.

L'objectiu final de les tasques



FOTO: Dep.Territori / Imatge d'un paisatge nevat del Pirineu

endegades pel servei de predicció d'allaus de l'ICGC, és informar i conscienciar la població que viu o que desenvolupa les seves activitats professionals o de lleure a la muntanya hivernal. Catalunya té 1.300 km² de terreny allavós i, tot i que cada any és molt

diferent, es registren entre 250 i 300 allaus per temporada, segons la Base de dades d'allaus. De mitjana, moren entre 1-2 persones per allaus cada any. Cal dir que en més d'un 70% dels casos la pròpia persona involucrada és qui ha provocat l'allau.

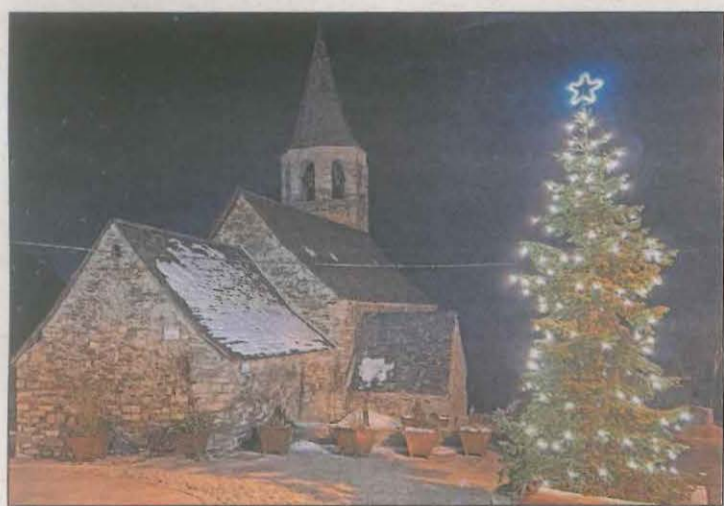


FOTO: Aj.Bagergue / L'avet il·luminat al costat de l'església

Bagergue encèn la totalitat de l'enllumenat nadalenc

La població aranesa de Bagergue va encendre ahir la totalitat de l'enllumenat nadalenc, que aquest any disposa de 104 punts de llum de Nadal. Segons va in-

formar ahir el consistori, aquest any el 90% de l'enllumenat nadalenc s'apagarà a la una de la matinada juntament amb un total de 48 fanals.

Condemna a uns grafitis fets a l'aparcament de Salardú, a Naut Aran

L'Ajuntament de Naut Aran condemna els 'grafits' apareguts en les darreres hores en els entorns de l'aparcament de Salardú i en la porta d'entrada dels vehicles i material de la nostra brigada municipal. "Aquest acte és vandàlic fet per una, o una sèrie de persones que s'ha perpetrat al llarg de la nit de diumenge perquè aquesta pintura no s'ha pogut dur a terme en un període curt de temps. Per aquest motiu, us demanem col·laboració a tots vosaltres, veïns, visitants, amigues i amics de les xarxes socials, per saber la responsable d'aquests fets i, ajuda, perquè no puguin repetir-se

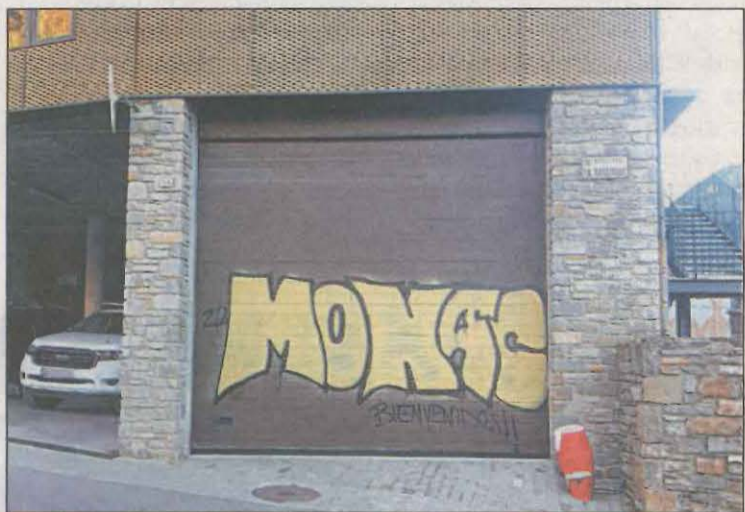


FOTO: Aj.Naut Aran / Una de les pintades aparegudes

accions similars en el futur", afirmava ahir l'Ajuntament en un comunicat. "Sempre hem defensat totes les formes d'expressió però amb respecte pels equipaments públics i els entorns del nostre municipi. Pensem que accions com aquesta embruten la imatge que tant treballem des de Naut

Aran per tenir els nostres espais el més bonics possibles. Us tornem a demanar, si us plau, si podeu ajudar-nos per aturar futures accions com aquesta", afegia el comunicat d'aquest consistori de la zona de Naut Aran. "Seguirem treballant i lluitant pel benestar de tots els veïns i visitants".



FOTO: Acatcor / La junta directiva de l'Acatcor

Animen a les comunitats de regants a demanar la nova doble tarifa elèctrica

L'Associació Catalana de Comunitats de Regants (Acatcor) va animar ahir a les comunitats de regants catalanes a iniciar els tràmits per sol·licitar la contractació de la doble tarifa elèctrica a les distribuïdores elèctriques, arran de l'aprovació d'una esmena al Senat que atorga aquesta possibilitat. Es tracta d'un reclam històric de l'Acatcor que s'ha fet realitat i, en aquest sentit, l'entitat insta les comunitats a sol·licitar el canvi el més aviat possible, tenint en compte que els mesos de desembre, gener i febrer són els que menys despesa generen les comunitats i, per tant, els principals mesos per beneficiar-se d'aquest canvi normatiu.

Una esmena al Senat aprovada permet fer-ho

En aquest sentit, i tot i que la llei encara està pendent de publicació al BOE, l'Acatcor anima a les comunitats a iniciar els tràmits, ja que, d'aquesta manera, també es podran solucionar d'una manera més ràpida les possibles problemàtiques que puguin sorgir amb les distribuïdores.

El 17% del territori rural té altes taxes de despoblació i aridesa

El 17% del territori rural està exposat simultàniament a altes taxes de despoblació i d'aridesa. Així ho posa de manifest l'estudi de l'Observatori Social de la Fundació "la Caixa" y la UAB "L'Espanya desertificada", a càrrec dels investigadors Sergio Villamayor-Tomas i Esteve Corbera, i dels estudiants Gerard Pocull i Cara Maeztu, del Màster de Sostenibilitat Ambiental, Econòmica i Social de l'Institut de Ciència i Tecnologia Ambientals (ICTA-UAB). El 28% del territori rural espanyol està exposat a altes taxes de despoblació, el 45% a problemes d'aridesa, i el 17,5% a tots dos problemes.

L'estany de Basturs registra un nivell baix d'aigua per la sequera

La pèrdua de capacitat va començar abans dels mesos d'aquest estiu

Basturs
MARTA LLUVICH (ACN)

L'estany de Basturs, al Pallars Jussà, es troba a un nivell d'aigua gens habitual. Abans de l'estiu va caure de manera "bastant extrema" i des d'aleshores encara no s'ha recuperat tot i les pluges d'aquesta tardor. Xavi Mir, coordinador científic del Geoparc Orígens, va explicar ahir que Basturs tarda entre tres i quatre mesos en recuperar-se quan hi ha pluges i que quan hi ha sequeres extremes el nivell de l'aigua acaba caient. Mir va comentar que caldria estudiar si és per la gran quantitat de pous d'extracció d'aigua subterrània associats a l'aqüífer o per causes naturals. No és una "baixada extrema" però sí "prolongada en el temps", va afegir. Pel que fa a la biodiversitat de l'estany mor quan baixa el nivell, però es recupera quan puja.

Xavier Mir va recordar d'altres episodis de sequera i va parlar del de l'any 1945 quan la làmina d'aigua que va quedar es podia tapar amb un llençol, segons conta la



FOTO: ACN / Situació en la que es troba actualment l'estany

gent gran del poble de Basturs. En aquell moment l'aigua va baixar dels 16 metres de profunditat de l'estany. Un episodi de sequera que recorden els veïns de la zona és dels volts de l'any 2000.

Els estanys de Basturs es troben al municipi d'Isona i Conca Dellà i són un patrimoni singular del Geoparc Mundial Unesco

Orígens pel fet de tractar-se de formacions geològiques úniques a Europa i per la seva rellevància ecològica. Juntament amb els de Banyoles i Montcortès (Pallars Sobirà), són els estanys d'origen càrstic més importants de Catalunya. A Basturs, les primeres surgències de l'aqüífer són l'Estany Gran i l'Estany Xic.

La Noguera recull 12.000 quilos d'aliments en tres poblacions

Balaguer
REDACCIÓ

Durant el darrer cap de setmana de novembre, la Noguera ha participat en el Gran Recapte d'Aliments 2022, en diferents supermercats i botigues d'Artesa de Segre, Balaguer i Ponts.

Aquesta campanya de recollida d'aliments està impulsada pel Banc dels Aliments de Catalunya, i des l'Àrea de Serveis Socials del Consell Comarcal de la Noguera, com cada any s'hi ha donat suport organitzant els grups de persones voluntàries.

Després d'haver fet una crida a la ciutadania en general i de contactar amb diferents entitats dels tres municipis, en total en aquesta campanya s'hi han sumat més de 90 persones vo-



FOTO: C.C. La Noguera / Voluntaris durant la campanya de recollida

luntàries. En total s'han recollit 12.000 Kg d'aliments, que es van anar dipositant al local d'Àgape, Aliments Solidaris de la Noguera, des d'on es distribueixen els aliments a aquelles famílies vulnerables derivades des dels Serveis Socials.

Els serveis i entitats que han col·laborat en la recollida d'aliments d'aquest Gran Recapte han estat: INS Almatà, Escola Vedruna de Balaguer, Associació Africana de la Noguera, Associació Fulado, Reintegra, Càritas d'Urgell, Creu Roja de la Noguera, Associació Dona Pas, Chabab Al Amal, Església Evangèlica Paraula de FePILS, participants dels programes de l'Àrea d'Ocupació de la Paeria de Balaguer, Servei de Rehabilitació Comunitària de Salut Mental, Servei d'Atenció Cultural del Poble Gitano, i Servei d'Intervenció Socioeducativa, i serveis socials del Consell Comarcal de la Noguera.



FOTO: Bombers Nargó / Estat en què va quedar a la carretera el camió accidentat i que transportava pèl-let

Dos quilòmetres de cues a la C-14, a Oliana, per un aparatós accident

Dues persones ferides lleus en el xoc d'un turisme i un camió que va bolcar

Oliana
REDACCIÓ

La C-14, al seu pas pel terme municipal d'Oliana, va registrar ahir fins a dos quilòmetres de retencions (un per cada sentit de la marxa) arran d'un aparatós accident que es va produir entre un camió que transportava pèl-let i un turisme. De fet, el vehicle de gran tonatge va bolcar i a conseqüència del xoc dues persones van resultar ferides de caràcter lleu, mentre que una tercera va ser il·lesa, segons van informar

fontes consultades del Servei Català de Trànsit (SCT).

A les 10.19 hores els serveis d'emergències van ser alertats que s'havia produït un xoc entre un camió i un cotxe al quilòmetre 144 de la C-14, a Oliana. L'alertant també informava que el camió transportava pèl-let i la càrrega havia quedat a la carretera perquè havia bolcat. Així, fins al lloc dels fets es van desplaçar els agents dels Mossos, cinc dotacions dels Bombers i facultatius del SEM. A les 11.29 hores els agents tallaven

la via i a les 11.50 hores donaven pas alternatiu mentre es recollia el pèl-let, es retirava el camió i es netejava de la calçada el gasoil. Així mateix, es va atendre a dues persones ferides de caràcter lleu. Finalment, a les 15.11 hores es va normalitzar la situació.

D'altra banda, al quilòmetre 44 de la C-26, a Foradada, un cotxe va xocar amb un porc senglar i el seu conductor va resultar il·lès, mentre que al quilòmetre 504 de l'A-2, al seu pas per Vilagrassa, es va cremar totalment un turisme



FOTO: A. R. / El Parc Natural de l'Alt Pirineu no l'havia autoritzat

Sancionats per instal·lar una 'slackline' a Baborte

Els Agents Rurals van denunciar els responsables d'una *slackline* que havia estat instal·lada sobre l'estany de Baborte, al Parc Natural de l'Alt Pirineu. No dispo-

saven de l'autorització del parc i s'enfronten a multes de fins a 3.000 euros. "Aquest tipus d'instal·lació pot generar perill en fauna i aèria", van explicar.

Crema una caldera en un habitatge de Talladell

Una caldera instal·lada en un habitatge situat en el número 6 del carrer Nou de Talladell, nucli pertanyent a Tàrrega, va cremar-se ahir en incendiar-se. Emergències va ser informada del foc a les 8.09 hores i fins al lloc es van desplaçar dues dotacions dels Bombers. Cal indicar que no va haver-hi ferits.

Rescaten sa i estalvi un gos del riu a la Poble de Segur

Els Bombers de la Generalitat van rescatar ahir sa i estalvi un gos que havia quedat atrapat en el riu a la Poble de Segur, concretament a la zona de La Corba dels Alemanys. Pel que fa als fets, a les 10.41 hores els efectius del cos van ser informats de la situació i ràpidament es va activar el corresponent protocol. Així mateix, van aprofitar la tirolina que fan servir les empreses d'esports d'aventura.

Un ciclista resulta ferit en un braç en caure a la zona del pantà de l'Alíer, a Rosselló

Un ciclista va resultar ahir ferit en caure i fer-se mal en un braç quan es trobava a la zona del pantà de l'Alíer, a Rosselló. En aquest sentit, emergències va ser informada a les 10.13 hores que la citada persona havia tingut accidents i es van desplaçar els efectius del cos dels Bombers i facultatius del Sistema d'Emergències Mèdiques (SEM).



La Mañana www.lamanyana.cat

Les millors idees per donar llum al debat de la societat sorgeixen de les entitats amb les persones més brillants

Aquest diumenge, reservi el seu exemplar



Cambra de Comerç de Lleida

IMPULSEM EL TEU ÈXIT



TENIS DE MESA

Convocan a Joan Masip con España y a Lillo en el Spain Masters

Lleida
REDACCIÓN

Los palistas del ASISA Borges Vall se desplazarán esta semana a Baza, Granada, para afrontar estos dos importantes compromisos.

Por un lado, Joan Masip formará parte de la selección nacional absoluta para enfrentarse el miércoles contra Austria en el partido correspondiente a la segunda jornada de la fase de grupos del Campeonato de Europa por equipos. La Selección Española Absoluta debutó con una reñida derrota ante el combinado croata (1-3) en un abarrotado Pabellón Ángela Ortiz de Vegas del Genil, con más de 400 personas, en el primer partido de la fase de grupos del Campeonato de Europa 2023, y en el que no estuvo

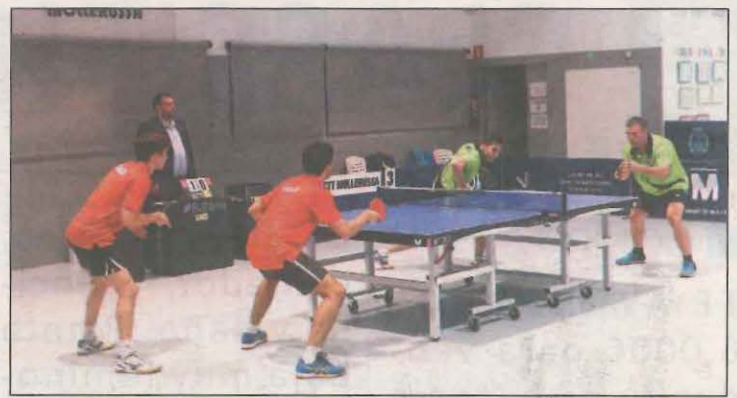


FOTO: CTT Borges / Joan Masip jugará el miércoles con España

convocado el palista del Borges, Joan Masip, que si lo estará para el segundo partido de la selección de este miércoles.

Coincidiendo con el compromiso internacional de la selección también se disputará en Baza la

primera prueba del Spain Masters con la presencia de Alberto Lillo. Este torneo consta de tres pruebas puntuables que otorgará una plaza para el Campeonato de Europa por equipos 2023 al mejor clasificado.



Victoria del CTT Mollerussa

El CTT Mollerussa Prefabricats Pujol ganó 4 a 3 al CTT Calella y consiguió la quinta victoria en la categoría de plata del tenis de mesa, quinto en la tabla con 10 puntos. /FOTO: CTT Mollerussa



Intercomarcal en Tremp

Buena matinal en la capital del Pallars Jussà con el Cros Intercomarcal de Tremp, competición del "Circuit Escolar de Cros de les Terres de Lleida con 350 atletas. /FOTO: CE Pallars Jussà

NATACIÓN → Campionat de Catalunya

CEN Balaguer y CN Lleida, con buenos resultados en Barcelona

El Club Esportiu Natació Balaguer y el Club Natació Lleida disputaron el pasado fin de semana el Campionat de Catalunya de Fons y el Campionat de Catalunya Infantil i Júnior FASE 1, disputado en la piscina del CN Barcelona y donde consiguieron buenos resultados.

Por parte del CEN Balaguer,

el viernes Aina Torrubiano consiguió la sexta posición en la categoría Júnior 2 en la prueba de 3000 metros libres, con un tiempo de 37:59.19. En el mismo campeonato el nadador Arnau Montpeat, en la prueba de los 2000 metros libres consiguió una meritoria 14a posición de Catalunya con un tiempo de 25:21.37. El sábado

y el domingo en el Campionat de Catalunya Infantil i Júnior FASE 1 también destacaron en categoría infantil Joel Farre, con la mejor marca personal en los 400 estilos en primera posición y clasificado para fase 2, también en mariposa con una tercera posición y braza en cuarta. En categoría júnior, Cristina Palacin fue

tercera en 100 libres y clasificada para fase 2 que se disputará a partir del jueves en la misma piscina del CN Barcelona.

Por parte del CN Lleida, destacaron la mínima española de verano en 800 libres para Paula Cortes y cuarto lugar del año 2012 con mejor marca personal. También estará en la fase 2 del jueves Sergi Arjó en 200 estilos y 200 libres, ambas pruebas con mejor marca personal. Y también plaza en fase 2 para Berta Manau en 100 espalda con mejor marca personal.

BALONCESTO

El Barça presenta una queja a la ACB por los arbitrajes recibidos

El Barça presentó el pasado jueves una queja formal a la ACB por los arbitrajes recibidos en la presente temporada, según pudo confirmar ayer EFE. El Barça subrayó que la intención de esta queja no es excusarse de las tres derrotas que lleva este curso en la Liga Endesa.

HOCKEY PATINES

Conmoción en el hockey catalán por la muerte de Alexandre Acsensi

Conmoción en el deporte y hockey catalán. Alexandre Acsensi, jugador del Recam Làser Caldes, murió el domingo por la mañana en un accidente de tráfico. El capitán del equipo, Xavier Rovira, también viajaba en el vehículo pero se está recuperando y fuera de peligro.



FOTO: CEN Balaguer - CN Lleida / A la izquierda, los nadadores y nadadoras participantes del CEN Balaguer, y a la derecha participantes del CN Lleida