

ERC LLIGA EL SUPORT DEL PSC ALS PRESSUPOSTOS

Els **pressupostos** de la Generalitat preveuen una inversió total de 182 milions a Lleida i l'Alt Pirineu i Aran

A Ponent, les partides més altes són per al Segarra-Garrigues i **milliores als hospitals**, i al Pirineu per carreteres i estacions d'esquí

Lleida
REDACCIÓ

Els pressupostos de la Generalitat preveuen invertir a les comarques de Ponent 139,9 milions d'euros aquest any, un 33,6% més que l'any passat, situant la despesa per habitant en 382,90 euros, un 39,2% per sobre de la mitjana catalana. La vegueria rebrà el 7,8% de la inversió territorialitzada a Catalunya. El canal Segarra-Garrigues, la línia Lleida-La Pobla de Segur, la conservació de carreteres, actuacions als hospitals Arnau de Vilanova i Santa Maria de Lleida, l'aeroport de Lleida-Alguaire i la nova escola d'Albesa són els projectes que reben les partides més elevades dels comptes.

A les Garrigues, la inversió més important es destina al canal Segarra-Garrigues, per valor de 16,4 milions. A la Noguera la partida més grossa va per la línia de ferrocarril Lleida - La Pobla de Segur, amb 4 milions d'euros, però també destaquen els 3,5 milions per a la nova construcció de l'escola l'Alber d'Albesa. Al Pla d'Urgell la inversió més grossa és en material ferroviari; un total d'1,8 milions d'euros però també cal remarcar els 1,4 per a la conservació de carreteres i els 1,3 per al polígon Vinyes del Mig de Bell-lloc d'Urgell. Hi ha 1,2 milions per a la nova escola del Poal i també cal destacar la partida inicial de 186.829 euros de la nova comissaria dels Mossos d'Esquadra. A la Segarra, la partida més important es destina al manteniment de carreteres amb 4 MEUR i uns altres 1,8 milions per a material ferroviari. El canal Segarra-Garrigues al seu pas per aquesta comarca també rep una inversió d'1,3 milions.

Al Segrià, la comarca on el pressupost preveu més inversions, destaquen els 5,5 MEUR per a l'aeroport de Lleida-Alguaire i els 7,5 milions en inversions al



FOTO: ACN / El canal Segarra-Garrigues, al terme municipal de Verdú, rebrà una inversió de 16,4 milions d'euros, la més important a les Garrigues

LES CLAUS DELS PRESSUPOSTOS A LLEIDA

MÉS INVERSIÓ

El Govern preveu prop de 140 milions a les comarques de Lleida, un 33,6% més que l'any passat.

LES PARTIDES MÉS ALTES

El canal Segarra-Garrigues (16,4 milions), les milliores a l'Arnau i el Santa Maria (7,5 milions), l'aeroport

d'Alguaire (5,5 milions) i la línia de la Pobla (4 milions), són els projectes que rebran més diners.

CARRETERES I ESCOLES

La Generalitat destinarà prop de set milions d'euros per a la millora i conservació de les carreteres de la demarcació i també hi

ha partides per a la nova escola d'Albesa, la del Poal, la de Pinyana i l'Institut de Cappont.

42,3 MILIONS AL PIRINEU

Es preveu una inversió de 15,2 milions a l'àmbit de les carreteres i de 10,4 per al turisme, en les estacions d'esquí. En salut, es manté en 1,6 milions d'euros.

bloc quirúrgic de l'Hospital Arnau de Vilanova. Es tracta d'una obra que fins al 2026 preveu una inversió de 21 milions. L'altre hospital públic de referència de la ciutat, el Santa Maria, també tindrà una inversió de 4,6 milions. Cal as-

senyalar que els comptes també destinen 2,1 milions per a la nova estació d'autobusos de Lleida, 1,1 milions per a la nova escola de Pinyana. A l'Urgell, la inversió per al Segarra-Garrigues també encapçala el rànquing d'inversions

amb 5,9 MEUR però també cal tenir en compte els 1,9 milions en carreteres i els 1,3 per al polígon Boscarró Nord - Sud.

A les comarques de Ponent, els comptes també preveuen 2,9 milions per polítiques d'igualtat i

feminismes amb governs locals; 5 milions per al desplegament de la fibra òptica; i 1,7 milions per al nou pavelló de Fira de Lleida.

INVERSIONS AL PIRINEU

Els comptes preveuen invertir 42,3 milions a l'Alt Pirineu i Aran. Per sectors, la partida més elevada correspon a l'àmbit de les carreteres, amb 15,2 milions, dels quals 10,7 són per actuacions de conservació. Pel que fa al turisme, amb 10,4 milions d'euros, hi ha inversions a les estacions d'esquí d'Espot, Port Ainé, Boí Taüll i La Molina, gestionades per FGC. La inversió en salut es manté en **1,6 milions d'euros, per reformes i equipaments a l'Hospital Comarcal del Pallars i l'Hospital de Cerdanya, així com una partida per la licitació del projecte constructiu del nou Hospital Comarcal de l'Alt Urgell.**

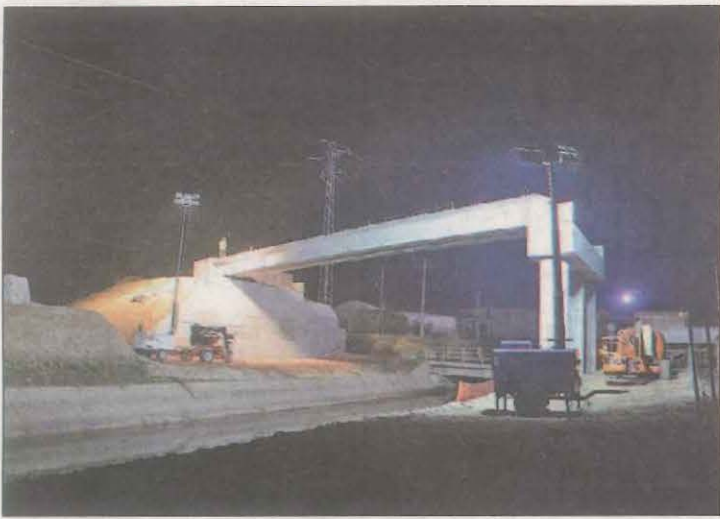


FOTO: Joan Solé / Aquesta setmana s'han col·locat les grans bigues

Inicien la construcció del pas elevat per sobre de la línia de la Pobla a Balaguer

La nit d'aquest dimecres es van col·locar les primeres bigues al pas elevat que ha de substituir el pas a nivell número 18 de la línia de la Pobla al seu pas pel polígon industrial de Balaguer.

L'actuació està valorada en més de 1,4 milions d'euros i estarà sufragada per la Generalitat de Catalunya. El nou pas elevat millorarà la seguretat dels usuaris en aquest punt i l'accés al po-

lígon industrial. A proposta de la Paeria de Balaguer, el projecte també preveu l'entroncament del camí vell de Vallfogona amb la carretera de Vallfogona, al creuament amb el futur eix del planejament del polígon industrial situat al nord de la intervenció. Des de l'Ajuntament de Balaguer sostenen que el nou pas elevat suposarà "una gran millora en la seguretat viària".

La CUP critica la "línia continuista" de la nova directora de l'IDAPA

La CUP va valorar ahir el canvi de directora de l'Institut de l'Alt Pirineu i Aran (IDAPA) com "un nou repartiment de cadires per part d'ERC". La CUP critica "la línia continuista" de la nova directora de l'IDAPA en el model socioeconòmic del Pirineu basat en el turisme de neu. Dimecres es va celebrar a la Seu d'Urgell un nou Consell Rector de l'Institut

de l'Alt Pirineu i l'Aran (IDAPA), on es tractava únicament la renovació de la seva Presidència i Direcció com a conseqüència de la retirada de Junts per Catalunya del Govern de la Generalitat. El nou president, el conseller d'ERC que assumeix la cartera de Territori, Juli Fernández i Olivares, va fer una exposició de les necessitats del Pirineu i l'Aran.

Organitzen un concurs d'aparadors a Tremp per fer maridatge de llibres i vins

Amb motiu de l'11a edició del cicle "Biblioteques amb DO" de Tremp, s'ha organitzat un concurs d'aparadors amb objectiu d'implicar i promoure el comerç local, així com despertar la curiositat de la població envers aquest cicle i també envers el comerç de proximitat. La iniciativa es presenta com una "exposició" al carrer, creada per la Biblioteca

Pública Maria Barbal i el projecte #FemPallars de dinamització comercial, amb la col·laboració dels comerços que s'hi ha inscrit. En total hi participen 13 establiments de la ciutat de Tremp, que dedicaran les seves vitrines a les lletres i els vins del Pallars. Així, en cada un d'aquests espais, el públic podrà veure una proposta de maridatge entre un celler i una

L'Ajuntament de la Seu d'Urgell retira un niu de vespa asiàtica a la rotonda d'Andorra

Tot i que es trobava inactiu i sense cap risc s'ha tret al tenir fàcil accés

La Seu d'Urgell
REDACCIÓ

L'Ajuntament de la Seu d'Urgell ha retirat recentment un niu de vespa asiàtica que es trobava ubicat a la rotonda d'Andorra. Tot i que el niu era secundari i es trobava inactiu, sense cap risc per la ciutadania, s'ha tret al tenir-hi fàcil accés.

També s'ha detectat dos nius més a la zona del bosc de ribera dels rius Segre i Valira però pel seu difícil accés i estar inactius -segons va informar els agents rurals- no és necessari retirar-los. Cal destacar que aquests nius són de la primavera passada, i es detecten a la tardor i a l'hivern, un cop han caigut les fulles dels arbres.

Aquesta espècie s'està estenent per tot Catalunya, i la Seu d'Urgell no és una excepció. Per això és important tenir identificada la seva presència al nostre municipi. Per aquest motiu es demana a la ciutadania que en cas de detectar un vesper de vespa asiàtica, sobretot a finals d'hivern fins a la tardor, que ho comuniqui a l'Ajuntament de la Seu per tal que se'n pugui valorar quina ha de ser l'actuació. Cal dir que les quatre



FOTO: Aj. la Seu d'Urgell / Imatge del niu que s'ha desmantellat

diputacions catalanes han creat una aplicació per a mòbil, cat vespa asiàtica: <https://vespaasiatica-map.sitmun.cat> disponible per a tota la ciutadania amb la finalitat d'incrementar la recollida d'observacions d'un niu o vesper per tot el país.

La vespa velutina o vespa asiàtica és una vespa invasora que es va detectar a Catalunya l'any 2012 i que actualment s'està expandint per tot Catalunya.

Aquesta vespa presenta un aspecte més fosc i és de mida més gran que la vespa autòctona. La

problemàtica d'aquestes vespes és l'efecte directe vers l'apicultura al ser una vespa que depreda les abelles autòctones comportant un efecte envers la producció de mel, cera i altres productes apícoles.

També té un efecte directe envers la biodiversitat animal al ser un nou depredador dels invertebrats autòctons que altera l'equilibri dels ecosistemes.

També comporten riscos sobre la salut pública i genera inseguretat pública davant la presència propera de vespes.

referència bibliogràfica.

Enguany, Biblioteques amb DO posa l'accent en el món del vi i el cinema, de manera que els maridatges estaran relacionats amb el cinema i la decoració dels aparadors participants podran estar relacionades amb el 7è art.

Pel que fa al concurs, hi ha un premi per a l'establiment més votat pel públic (a través d'un formulari virtual: <https://forms.gle/NcSbJBgWGiUeUovMA>), consistent en una falca publicitària a Ràdio Tremp i un baner a Pallars Digital. A partir de les visites a aquesta "exposició" també s'ha convocat un sorteig adreçat al públic.



FOTO: Aj. Tremp / Una de les composicions que es podran veure