

## ENSENYAMENT ELS MICROCOL·LEGIS

Les ZER tenen un o més docents fixos a cada escola en funció del nombre d'alumnes i altres d'itinerants que són especialistes d'educació física, anglès, música i educació especial



Des de fa anys, diferents ajuntaments de Lleida han impulsat iniciatives, facilitant habitatge assequible, per exemple, per captar famílies amb nens que permetessin mantenir oberta l'escola

■ cipa en la vida del municipi. Altres aspectes que ressalta són la confiança entre els mestres i els alumnes i la relació entre nens de diferents edats.

## Punts febles

Com a punts febles, indica que nombrosos centres es troben en edificis antics i la falta d'estabilitat de les plantilles, ja que molts mestres joves que arriben se n'acaben anant. Comajoan advoca per una formació docent específica. "Aquest any, per primera vegada n'hi ha hagut una sobre l'escola rural a la Catalunya central", afirma, i veu necessari introduir-la a les facultats d'Educació, on es formen els futurs docents. "L'escola rural gaudeix de molt bona salut i està molt ben adaptada al segle XXI", conclou. Això sí, Comajoan puntualitza que és necessari aconseguir l'equitat amb l'escola urbana en alguns aspectes, com per exemple les excursions a museus i a altres equipaments, ja que resulta molt complicat disposar d'autocars, o l'organització d'extraescolars.

## DIFUSIÓ

Les ZER compleixen 25 anys i cada any se celebren unes jornades per donar-les a conèixer

Núria Llevot, Olga Bernad, Maria Paz López i Roger Marín, del departament de Pedagogia de la Universitat de Lleida, han analitzat exhaustivament les escoles rurals i el seu estudi posa de manifest l'alt nivell de satisfacció de tota la comunitat respecte a aquest model, que compleix vint-i-cinc anys. Recorden que en un moment de la seua història van ser qüestionades i van córrer perill, però que des de fa anys es consideren com a "institucions educatives de gran potencial".

Remarquen que generen un gran "sentiment de pertinença" i de cohesió, i apunten com a carències la infraestructura, la falta d'estabilitat de les plantilles i la necessitat de millorar la formació inicial dels mestres respecte a aquest tipus de centres. En aquest sentit, cada any participen en unes jornades, que aquest any es portaran a terme a Bellcaire d'Empordà, per donar a conèixer les escoles rurals. Els alumnes d'Educació Primària Dual de la UdL que a segon es formen en aquests centres explicaran la seua experiència.

## «Grans i petits aprenen mútuament»

## Escola de Tírvia

6 ALUMNES

■ L'escola de Tírvia compta amb sis alumnes que cursen des d'I4 a sisè de primària. Forma part de la ZER Alt Pallars Sobirà i la seua directora és Yolanda Montes de Oca. Assegura que el fet de tenir tan pocs alumnes permet "oferir-los una atenció molt més individualitzada" i que "tant els grans com els petits aprenen mútuament gràcies al fet que conviuen junts en una aula". "Hi ha assignatures que les treballem tots junts, però quan arriben les professores itinerants solem separar-los en grups", afegeix.

Amb l'objectiu de garantir la supervivència del centre,

l'ajuntament de Tírvia ofereix habitatges a preus assequibles per a famílies amb fills en edat escolar. "La situació del centre no és crítica i, malgrat ser pocs alumnes, tenim el següent curs assegurat", afirma Joan Farrera, alcalde de Tírvia, que explica que, "així les coses, treballem perquè el centre pugui continuar obert molts anys més, ja que si tanqués seria fatidic per al poble".

En la mateixa línia s'expressa Montes de Oca, que remarca que "tenir nens en pobles on la població està envellida dona molta vida". "Volem que els alumnes aprenguin sobre l'entorn en el qual viuen, i orientem les classes perquè coneixin el medi natural, l'economia de la zona i les característiques de la seua població", conclou la directora.



ESCOLA DE TÍRVIA



## «És l'aposta per lluitar contra la despoblació»

## El Roser de Torre-serona

12 ALUMNES

■ El col·legi El Roser de Torre-serona compta ara amb 12 alumnes. Fa uns vuit anys van arribar a ser tan sols sis, encara que la situació es va revertir amb l'arribada de noves famílies al municipi i la tornada d'altres nens que abans estudiaven

a Lleida ciutat, Torrefarrera o Rosselló, segons explica l'alcalde, Agustí Jiménez.

Assegura que si l'escola tanqués "seria una pèrdua molt important perquè és l'aposta pel relleu generacional i per lluitar contra la despoblació". En la mateixa línia, la directora de l'escola, Marina Esteban, afirma que "no es pot deixar perdre de cap manera, perquè l'escola és la vida d'un poble". Esteban assenyalava que normal-

## «L'educació és individualitzada i la relació amb les famílies, més estreta»

## La Roca de Sarroca

10 ALUMNES

■ L'escola La Roca de Sarroca de Lleida forma part de la ZER l'Eral que integra, a més d'aquesta, les de Sunyer, Alcanó, Alfés i Torrebeses. Compta amb deu alumnes que, en l'actualitat, cursen I5 i primer, segon i sisè de Primària. La directora del centre, Mar Pérez, indica que el contacte entre els nens és molt més estret, "encara que cadascú aprèn al seu nivell". "A més a més, l'aten-

ció és individualitzada i s'està al cas de les peculiaritats de cada escolar", afegeix. D'altra banda, "la implicació entre famílies i professors és molt més gran i les aportacions i la relació d'uns i altres molt més fluida". Pérez opina que és un model que cal preservar i, en el cas de Sarroca, la previsió és que "encara que els de sisè marxaran el pròxim curs, hi ha relleu i entraran tres nous alumnes amb la previsió d'un augment de matrícules que garanteix la supervivència del centre".

La directora considera que la

base educativa d'aquests nens i nenes és millor "perquè la dedicació és molt més detallada".

Per la seua banda, l'alcalde de Sarroca, Teresa Cullerés, va remarcar que el paper de l'escola rural és vital per a la supervivència del poble, ja que l'assentament de famílies joves, bé del poble o de les que han decidit venir-hi a viure, és garantia de futur. "Si mor l'escola, el poble també, ja que la seua existència és un clar marcador de repoblació i subsistència. El nostre deure és oferir oportunitats per atreure nous veïns."



Les escoles dels Omells de na Gaia, a l'Urgell, i de les Ventoses, a la Noguera, van tancar després d'acabar el curs passat perquè s'havien quedat amb menys de cinc alumnes per començar l'actual



Al llarg de l'última dècada han reobert algunes escoles que portaven anys inactives, com la de Raimat, que ho va fer el 2012, i de Salàs de Pallars (a la imatge), que va reprendre l'activitat tres anys després



JAVI ENJUANES



ESCOLA DE TARTAREU

## «Convivim amb els veïns»

### Escola de Tartareu

10 ALUMNES

■ L'escola de Tartareu pertany a la ZER Montsec, que inclou els col·legis d'Os de Balaguer, Ager, Gerb i les Avellanes. Actualment el centre té deu alumnes, encara que va iniciar el curs al setembre amb vuit i s'hi han incorporat dos des d'aleshores. La directora, Judit Sorribes, as-

segura que el col·legi és vida per a un poble com Tartareu. «Convivim cada dia amb els veïns, els alumnes coneixen la gent gran, es preocupen pel seu dia a dia, coneixen els seus costums i de què treballen. Tot això crea un sentiment de poble important que ajuda que els nens valorin la vida rural i vulguin viure al poble.»

El col·legi té alumnat d'infantil i de tots els cicles de primària. Sorribes és l'única mestra del

centre i rep el suport de docents especialistes que roten pels centres de la ZER.

Per la seua banda, l'alcaldessa de les Avellanes, Lúcia Ber, va assegurar que cada any han anat arribant famílies amb fills en edat escolar que han permès tenir l'escola oberta. «El col·legi és vida i lluitarem any rere any per mantenir-lo obert, tancar-lo seria acabar amb el poble i no ens ho podem permetre», va manifestar.

ment "sempre som entre 10 i 15 alumnes" i explica que a causa de la proximitat de Torre-serona amb Lleida ciutat hi ha pares que decideixen escolaritzar els seus fills a la capital del Segrià. Esteban subratlla que els avantatges de les escoles rurals per als alumnes són "moltíssims" i destaca, per exemple, que "les activitats a les aules són molt experiencials" i "els estudiants poden participar en totes les iniciatives". La directora també destaca el canvi que va suposar, fa quatre anys, la inauguració del menjador escolar, mentre que Jiménez apunta que la Generalitat preveu invertir uns 500.000 euros en la reforma integral del centre.



CYNTHIA SANS

## «Tancar-la seria tancar la vida del poble»

### Sant Esteve d'Alàs

14 ALUMNES

■ L'escola Sant Esteve d'Alàs (ZER Urgellet) porta anys que fa el possible per continuar oberta. Ara es debat implantar el primer cicle d'educació infantil, però l'ajuntament veu "insuficient" l'ajuda que ofereix la Generalitat per fer-ho possible. Té catorze alumnes i

és la més petita de la comarca. L'alcaldessa, Maria Carme Ribó, subratlla que "tancar l'escola significaria tancar la vida del poble", encara que per a ajuntaments tan petits com el seu "és impossible fer-nos càrrec de totes les despeses de manteniment". Àgueda Betriu, la directora, remarca que les escoles rurals "permeten una millor adaptació del nivell d'aprenentatge al ritme de l'alumne, és molt més personalitzat".

Les classes conjuntes amb diferents edats "enriqueixen molt els alumnes perquè els petits es fixen en els grans i aprenen a passos gegantescos", afegeix la directora. En canvi, la falta de recursos humans i econòmics "ens marca", afirma. "Cada curs patim per arribar a quinze alumnes i tenir dos aules", indica, ja que amb menys es queda amb només una i una docent. També falten instal·lacions com un gimnàs.

### LES CLAUS

#### PUNTS FORTS

##### Ensenyament individualitzat

■ El fet que les escoles comptin amb pocs alumnes fa que els docents puguin donar-los una atenció molt més individualitzada.

##### Relació amb l'entorn

■ Aquests col·legis estan molt vinculats amb la seua localitat. En la majoria, els docents organitzen activitats basades en la realitat del municipi.

##### Nens de diferents edats

■ Que en una aula hi hagi alumnes de diferents edats afavoreix que els grans es responsabilitzin dels més petits, o que aquests a part d'aprendre els continguts propis del seu curs, també tinguin nocions d'altres de cursos superiors que després assimilaran més fàcilment. Les aules multinivell generen també alumnes més participatius i amb més habilitats comunicatives.

##### Pedagogia innovadora

■ La seua organització pedagògica afavoreix l'ús d'estratègies didàctiques innovadores, cosa que permet un aprenentatge més transversal i competencial que millora l'èxit educatiu de l'alumnat.

#### PUNTS FEBLES

##### Edificis antics

■ Molts d'aquests equipaments estan ubicats en edificis vells que necessiten reformes i que a més a més no compten amb instal·lacions de les quals disposen les escoles d'entorns urbans, com per exemple un gimnàs.

##### Mobilitat de la plantilla

■ És habitual que docents joves que s'incorporen a aquests centres els deixin quan poden tenir una plaça en una localitat més gran.

##### Sense extraescolars

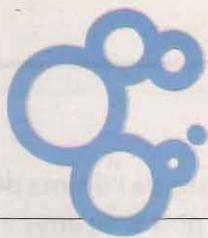
■ En la majoria d'aquests pobles, els alumnes no tenen accés a activitats extraescolars com per exemple les esportives o les d'aprenentatge de llengües.

##### Sense formació específica

■ La formació inicial dels docents respecte a les especificitats de l'escola rural acostuma a ser en general baixa. No obstant, a la facultat d'Educació de la UdL sí que hi ha assignatures relacionades i a segon del grau Primària Dual es formen en centres rurals.



ESCOLA LA ROCA



## LA CARTA DEL DIA

## Cau una pedra, cau una història

SR. DIRECTOR:

És apassionant recórrer els camins que lligaven el territori, connectant poble amb poble, amb les increïbles parets de pedra, tan altes, amb aquelles pedres tan ben col·locades. Qui sap els anys que porten allà, la història de les persones que les van aixecar i els esforços que els va suposar fer-les i mantenir-les.

Aquestes construccions formen part del patrimoni del territori, un patrimoni en molts indrets protegit, i que a l'Alta Ribagorça estem deixant perdre.

Els camins amb els seus marges i murs de pedra seca són un autèntic regal que et permet imaginar com devia ser la vida quan els petits pobles de muntanya estaven habitats.

Ja fa més d'un any que es va dur a terme la recuperació del camí que

uneix el port de Perves amb la població de Viu de Llevata i que pràcticament havia desaparegut.

La recuperació d'aquesta connexió ha facilitat al seu torn la recuperació de la connexió entre habitants d'aquests nuclis que ens uneix la passió per recuperar la nostra història.

Al meu poble ja no hi queda gairebé població gran, que és la que coneix el territori en què ha viscut tota la vida, i que és qui millor pot ajudar a identificar el traçat dels camins que el pas del temps va esborrant any rere any.

Quan aquestes persones grans ja no hi siguin, desapareixerà amb elles tot aquest coneixement.

Per evitar aquest mal irrecuperable, ens hem proposat recuperar el camí que va del port de Perves a la població de Xerallo, antic Camí Reial, amb el Roberto Badia Canut, veí de

la població de Perves, de 81 anys. En primer lloc, el Roberto ens va mostrar el traçat del camí, i juntament amb el Ricard, un veí de Viu de Llevata, el vàrem marcar i fins i tot netejar perquè s'hi pogués passar.

Malauradament, amb això no n'hi ha prou perquè aquest camí pugui tornar a ser transitable, i és per això que vam sol·licitar el suport del consell comarcal de l'Alta Ribagorça en aquest projecte i al qual agrairíem que assignés els recursos necessaris per dur a terme aquesta tasca.

Algunes persones, a títol particular, dediquem part del nostre temps a la recuperació dels valors del territori. Un clar exemple són els creadors d'*El cinquè llac*, una fantàstica ruta que comunica molts pobles del **Pallars Jussà**.

Igualment, el Pallars Sobirà té un

gran recorregut en la recuperació dels camins, una feina que han sabut tant bé difondre en forma d'un mapa com de detallar els camins, el temps de recorregut entre pobles, així com el nivell de dificultat de cada itinerari. Una autèntica joia.

Personalment, crec que la recuperació de camins i la difusió d'aquesta tasca són una eina necessària per potenciar la riquesa i els valors del nostre territori i també de recuperar el turisme de proximitat que ajudi a dinamitzar-lo i evitar que, com els murs de pedra seca, vagin morint amb el pas del temps. Per desgràcia, els grans de sorra que aportem moltes persones a títol particular no recuperem els camins no són prou per assolir aquesta fita i per això sol·licito la participació i implicació de l'administració per fer-ho possible.

MERCÈ BADIA MORA

## A Balaguer no anem bé (I)

Sr. Director:

Fa uns quants anys que he procurat no emetre cap judici públic sobre les actuacions dels governs municipals tot i que n'he discrepat en molts moments. Vista la darrera voluntat de voler utilitzar l'antic cinema teatre Comtal per a algunes activitats, la gota de la meva paciència ha vessat ja el got. Sobretot, si hi afegim unes quantes notícies aparegudes últimament que poden representar un greu perjudici per a la ciutat.

Sobre el teatre Comtal, només qui no conegui mínimament el terreny i la realitat de la ciutat pot tenir aquestes ocurrències del tot fora de lloc i que no toquen de peus a terra. Gaudim d'unes grans i magnífiques escola de música i biblioteca que no necessiten cap modificació. Són pràcticament noves. Si l'escola de dansa necessita un altre lloc, tenim edificis i espais en desús que podrien acollir-la (antics jutjats, el xalet Montiu no està del tot ocupat, el casal Laplavacara, el local adquirit a La Caixa tocant a l'ajuntament, i fins i tot hi ha prou espai a l'anomenat CEI). Està clar que hi ha d'haver sinergies entre equipaments, però aquesta proposta de sinergia entre dansa i música trencaria d'entrada la que ara hi ha entre la biblioteca i l'escola de música, ubicades al mateix edifici. Per altra banda, aquesta escola està dotada d'un gran aïllament acústic entre parets interiors i exteriors que va fer elevar el seu cost de construcció. Ho malmetrem ara? I nel que fa a



sales de format més petit, potser seria millor congeniar amb la sala Mercantil per fer una programació conjunta i així tots hi sortiríem guanyant.

El cost econòmic, per altra banda, seria desmesurat. Un edifici gairebé ruïnós en tot

el seu conjunt. Costaria molt més rehabilitar-lo que enderrocar-lo i fer-ho tot de nou. Allò que anomenem la relació cost i servei estaria escandalosament decantada cap al primer.

No disposa d'accessos per al trànsit rodat de vehicles de

4 rodes. Per tant, inaccessible per al servei de bombers o ambulàncies i també per als vehicles de càrrega i descàrrega del material necessari per a les activitats que s'hi escaiguin. A més a més, no pot disposar de sortides d'emergència sufici-

ents d'acord amb la normativa vigent.

No sé com pensen tots aquests entebancats més podria ser eixamplant l'actual carreró costerut Minerva, expropiant i obrint la casa del costat. A més, l'accés pot desembocar en una illa de cases i patir pietat ja del municipi. No s'ha d'enderrocar i ha d'espai com una plaça.

però, capgiraria tota l'planificació urbanística del programa de l'anomenat Llei de Barris. Impediria la construcció programada d'un aparcament col·lectiu de 180 places, obra que va ser ajornada per qüestions postals de les actuacions previstes en aquestes zones.

Senyors alcalde i regidors, voleu dir que cal esmerçar tants i tants esforços i recursos quan els serveis que volen donar estan ja prou coberts? Voleu dir que no podem d'esmerçar més recursos a tenir, per exemple, carrers i places més nets i endreçats? O no caldrà treballar més pel desenvolupament econòmic i de promoció de la nostra població?

MIQUEL AGUILA

## CAMPI QUI PUGUI!

PEPO CURIA

Web: <http://pepocuria.blogspot.com>. Instagram: @pepo\_curia Twitter: @PepoCuria

## La Volta

Sr. Director:

Volta ciclista a Catalunya. Jo no sé llegir un mapa. I província entren en a Volta? Continuem sent l'últim de Ponent les oblidem moltes coses? L'alta velocitat passa de llarg, la Volta passa de llarg i els polítics fan els seus plans adequats? Som unes quantes de segona?

## COMARQUES

www.segre.com/comarques

Vinaixa promociona l'or verd i  
la pedra i tanca les fires de l'oli.La Vall de Boí estrena el mirador i la  
passarel·la de Santa Maria de Cardet.

p. 18

p. 23

## AIGUA REG



## L'Aragó i Catalunya avança mesures d'estalvi d'aigua que acostuma a aplicar a l'estiu

El canal separa zones i rega l'oscenca des dels embassaments de Barasona i Sant Salvador i la catalana des de Santa Anna || Per garantir el regadiu per la sequera quan només porta 3 setmanes de campanya

MARÍA MOLINA/X.R.

LLEIDA | La sequera ha obligat el Canal d'Aragó i Catalunya a avançar mesures per estalviar aigua i garantir el reg durant tota la campanya fins a finals de setembre. Habitualment les adopta a l'estiu, però en aquesta ocasió les aplica de forma excepcional a la primavera, acabada d'inaugurar la temporada. El president del Canal, José Luis Pérez, va indicar ahir que aquesta sequera supera la que va tenir lloc entre els anys 2005 i 2007 i, possiblement, sigui la més greu a la qual s'ha enfrontat la comunitat, que proveeix més de 100.000 hectàrees: 60.000 a la Franja oscenca i 40.000 al Segrià.

La comunitat ha separat aquesta setmana les zones aragonesa i catalana per regular la distribució d'aigua i estalviar cabal. El canal va començar la campanya el passat dia 2 sub-

ministrant tota l'àrea regable des dels pantans de Barasona, a la capçalera del riu Éssera, i des de Sant Salvador, al canal de Saidí. Els dos embassaments sumen 138 hectòmetres cúbics i estan al 69% i 58% de la seua capacitat, respectivament.

Tres setmanes després d'obrir la campanya, la persistent sequera i la previsió de poques pluges ha fet necessari que Barasona i Sant Salvador es destinin només a la zona aragonesa, i que la catalana es proveeixi des de l'embassament de Santa An-

na. Forma part del sistema de la Noguera Ribagorçana en el qual també es troben els pantans de Canelles i Escales, que a més donen aigua a les 11.000 hectàrees de Pinyana i les més de 8.000 de l'Algerri-Balaguer. De fet, Canelles, al curs mitjà

del riu, ja està derivant aigua a Santa Anna, que emmagatzema 174 hectòmetres cúbics, perquè l'Aragó i Catalunya regui la zona lleidatana. Té una capacitat de 679 hectòmetres cúbics i en l'actualitat està al 21,8% (vegeu el desglossament).

Pel que respecta al Canal d'Urgell, el Principal obrirà demà la campanya per regar prop de 50.000 hectàrees des del sistema Oliana-Rialb, al Segre. L'Auxiliar ja rega unes 20.000 de la Pallaresa des de dilluns. Els pantans d'Oliana i Rialb sumen en l'actualitat 99,6 hectòmetres cúbics però inicien la campanya amb un 20% de reserves respecte a la seua capacitat total, d'uns 480 hectòmetres cúbics. Oliana compta amb 44,4 i està al 52,6% i Rialb, amb capacitat per a més de 400, acumula 55,2 hectòmetres cúbics. Cal reservar-ne 35 per garantir els proveïments de boca.

### EMBASSAMENTS

#### La sequera de Lleida, vista des del satèl·lit Copernicus

■ Imatges del satèl·lit europeu Copernicus mostren els efectes de la persistent sequera dels últims dos anys, que han deixat sense reserves els embassaments de Canelles, a la Noguera Ribagorçana, i de Rialb, al Segre. Experts apunten que per recuperar els 536 hectòmetres cúbics més que pot emmagatzemar Canelles

hauria d'estar plovent al voltant d'un any i només així es recuperaria el curs fluvial al congost de Mont-rebei. L'escassetat de reserves i el baix nivell d'aquest embassament és evident, sobretot a la zona de Corçà, on ha deixat al descobert les antigues mines de carbó i ha fet impracticable la navegació.

Pel que fa a Rialb, les imatges mostren la cua del pantà seca a la zona de Bassella i fa mesos que va aflorar les ruïnes de l'antiga població de Tiurana. En l'actualitat està al 13,7 per cent gràcies al fet que s'ha avançat el desglac per les altes temperatures, però a l'estiu va arribar a estar al 5 per cent.

## EQUIPAMENTS INFÀNCIA



La zona destinada a nounats de la guarderia.

## Seròs amplia la guarderia i ara té 41 places

**SERÒS** | Seròs va inaugurar ahir la reforma i ampliació de la Llar d'Infants La Quitxalla. Amb aquesta actuació, la guarderia podrà oferir 41 places en total. La reforma ha permès habilitar una nova aula amb capacitat per a onze nadons nounats, una zona de descans i un magatzem, i també s'ha ampliat el despatx de les tres mestres.

L'equipament també s'ha dotat d'una nova aula per a nens d'un any i de dos anys amb lavabos i canviadors,

una sala polivalent i un traster.

L'actuació ha suposat una inversió de 425.000 euros, dels quals 70.000 han estat aportats per la Diputació, 235.000 euros per la Generalitat, a través del Pla Únic d'Obres i Serveis (PUOS). 120.000 han estat aportats per l'ajuntament, segons va explicar l'alcalde de Seròs, Josep Antoni Romia. A la inauguració, celebrada a la tarda, van assistir unes tres-centes persones.

## ENERGIA MOBILITZACIONS



Un moment de la protesta que va tenir lloc ahir a la Guàrdia Lada.

## La Guàrdia Lada es manifesta contra nous parcs eòlics a la Segarra

**X. SANTESMASSES**

**MONTOLIU DE SEGARRA** | Mig centenar de veïns de la Guàrdia Lada, la pràctica totalitat dels habitants d'aquest poble de Montoliu de Segarra, es van manifestar ahir contra nous parcs eòlics al sud de la comar-

ca. El problema, assenyalen, no són els tres molins previstos al municipi, sinó els més de 30 que es projecten en el seu entorn, a Ribera d'Ondara i Talavera. Guillem Duc, veí de la Guàrdia Lada, va explicar que aquestes centrals afecten tot

el territori. En la concentració van participar les plataformes de Ribera d'Ondara, Rubinat i Cervera. D'altra banda, ahir es va celebrar a **Tremp** un acte de Salvem Lo Pallars, contrària a grans centrals solars al Pallars Jussà.



Ajuntament de Lleida



**TREBALLEM PER MANTENIR  
LA CIUTAT IL·LUMINADA  
RENOVANT MÉS DE**

**16.600**  
PUNTS DE LLUM

**ELS ROBATORIS DE CABLEJAT  
ELÈCTRIC SÓN EL MOTIU PRINCIPAL  
D'APAGADES EN ZONES URBANES.  
REPOSEM MÉS DE**

**55.000**  
METRES DE  
CABLEJAT



## ELECCIONS A ANDORRA EL PRINCIPAT ES JUGA EL FUTUR

Andorra s'enfronta el dia 2 d'abril a unes eleccions que serviran per conformar el govern que passarà a la història per firmar un acord d'associació amb la Unió Europea. Sis candidats opten a dirigir l'Executiu del Principat, i la majoria creu que aquest acord pot beneficiar els habitants de l'Alt Urgell que treballen al país veí.

# Andorra encara el seu futur amb la UE

Els andorrans elegeixen en una setmana nou govern || L'acord d'associació amb Europa, el pròxim repte

C. SANS

Es cridats a les urnes diumenge vinent dia 2 per elegir el pròxim Executiu, en unes eleccions crucials per a la història del país. La pròxima legislatura d'Andorra serà clau per al futur del Principat, ja que es preveu l'aprovació de l'acord d'associació amb la Unió Europea després de set anys de negociacions. Aquest acord modificarà els fonaments del Principat.

A una setmana de les votacions, la campanya electoral de les sis formacions polítiques que es presenten als comicis se centra en dos grans qüestions: la primera és la social, per una pèrdua de qualitat de vida i l'encariment de l'habitatge. La segona és l'acord d'associació amb la Unió Europea. Aquest hauria d'arribar durant la segona meitat de l'any i el text haurà de ser ratificat en referèndum.

Hi ha consens entre les dos grans formacions, Demòcrates i el PS, encara que mantenen algunes diferències sobre els punts a negociar. En canvi, el grup de Liberals, més conservadors, mantenen una posició més ambigua, igual que Concòrdia. Andorra Endavant, per la seua part, és el que s'hi ha pronunciat més en contra.

L'acord amb la UE ha de per-

metre l'accés al mercat europeu interior, amb la lliure circulació de persones, mercaderies, serveis i capitals. A falta de perfilar les negociacions, un dels sectors que es veuran clarament beneficiats serà el dels treballadors transfronterers, segons ha explicat aquesta setmana el cap de govern en funcions, Xavier Espot, que opta a la reelecció amb

## Avortar: entre la despenalització i la legalització

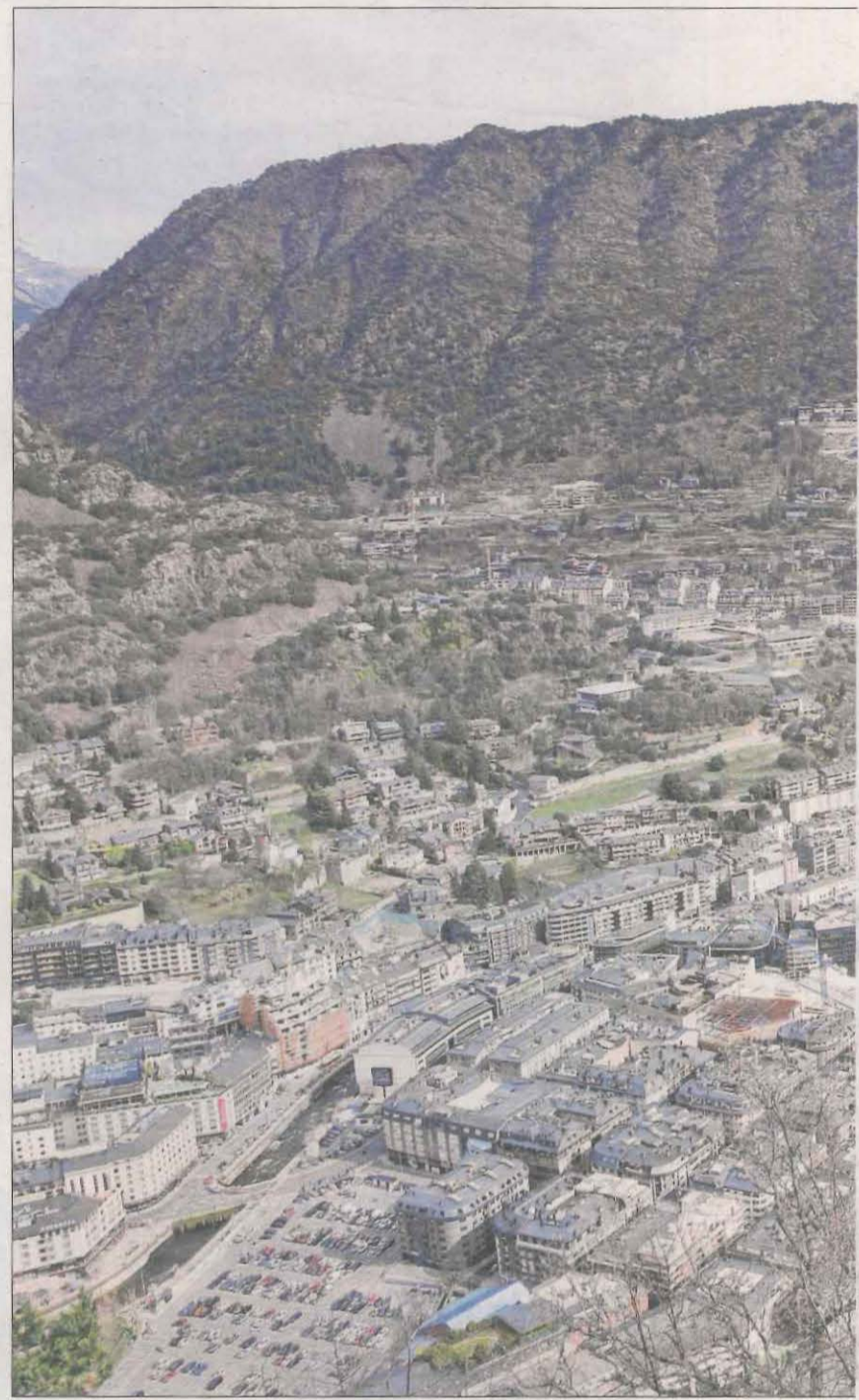
■ En l'aspecte social, hi ha un consens entre els partits en el sentit d'abordar la polèmica qüestió de l'avortament durant la pròxima legislatura, un dels temes que generen més controvèrsia al país des de fa anys. En part, perquè els dos coprínceps d'Andorra són el president de França i el bisbe de la Seu. Tot apunta que l'opció més viable serà la despenalització, tal com apunten Demòcrates o Liberals, encara que per a aquests últims no és una prioritat. El PS, per la seua banda, aspira a legalitzar-lo.

Demòcrates. Aquest col·lectiu "tindrà més facilitats i deixarà d'estar sotmès al sistema de quotes", va dir, i va apuntar que l'acord "serà una oportunitat per a l'Alt Urgell, que es beneficiarà del creixement econòmic previst."

Un total de 29.957 andorrans estan cridats a votar en les eleccions de diumenge de la setmana que ve. Aquesta xifra suposa el 37 per cent de la població amb nacionalitat i adulta del Principat. Andorra té més de 80.000 habitants, la majoria estrangers. L'accés a la nacionalitat andorrana exigeix un mínim de vint anys de residència, un factor que limita considerablement el nombre d'habitants amb dret a vot.

## Composició

Les eleccions decidiran la composició del nou Consell General, la cambra única andorrana que legisla, elegeix el cap de Govern i controla l'actuació de l'Executiu. Està formada per 28 membres, dels quals 14 s'elegeixen entre les candidatures nacionals. Els 14 restants són elegits per les parròquies, que decideixen dos parlamentaris cada una. Els electors votaran en dos urnes: una per al candidat nacional i una altra per a les llistes de cada parròquia.



La participació, pendent de la Setmana Santa

■ Per primera vegada a la història, Andorra ha generalitzat el vot per correu, un mecanisme fins ara restringit als residents a l'estranger. Divendres, 2.000

ENTREVISTES A

Pere López

PS-SDP (ALIANÇA SOCIALDEMÒCRATA)

### «L'acord amb la UE beneficia l'Alt Urgell»

Quina opinió té sobre l'acord d'associació?

Hi ha dubtes després de les últimes negociacions. Si s'hi acaba arribant, els treballadors comunitaris tindran preferència i serà positiu per als de l'Alt Urgell o del Pallars.

Garanteixen la seua aposta per l'aeroport d'Andorra-la Seu?

Amb la tecnologia actual, un aeroport a Andorra és impossible. Cal seguir apostant pel de la Seu com a única opció aeroportuària de moviment del país.



Què proposen en mobilitat?

A llarg termini cal prioritzar la connexió de tren amb la Seu d'Urgell i Barcelona i la connexió entre Andorra i l'aeroport de la Seu.

Josep Maria Cabanes

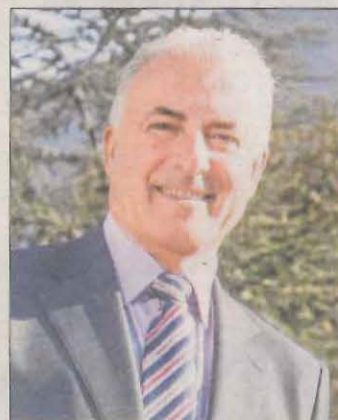
LIBERALS

### «Volem més vols regulars»

Què opina del pacte amb la UE? No podem donar l'esquena a Europa, però les presses no són bones. Defensem un acord que respecti les nostres especificitats.

Com veu la relació laboral amb l'Alt Urgell?

Andorra no podrà créixer sense l'acompanyament dels territoris veïns. Hem de continuar potenciant el col·lectiu de transfronterers, sempre en consens amb el sector. Garanteixen la seua aposta per l'aeroport d'Andorra-la Seu?



Volem ampliar les línies aèries regulars. Llançarem el concurs per a noves connexions amb París, les illes Balears i Londres i després amb Lisboa i Bordeus.

Judith Pallarés

ACCIÓ

### «Cal ampliar les quotes de treball»

Quina opinió té sobre l'acord d'associació?

Serà positiu per al nostre país i per a l'Alt Urgell, perquè ampliarà les activitats econòmiques.

Cal ampliar les quotes de treballadors transfronterers?

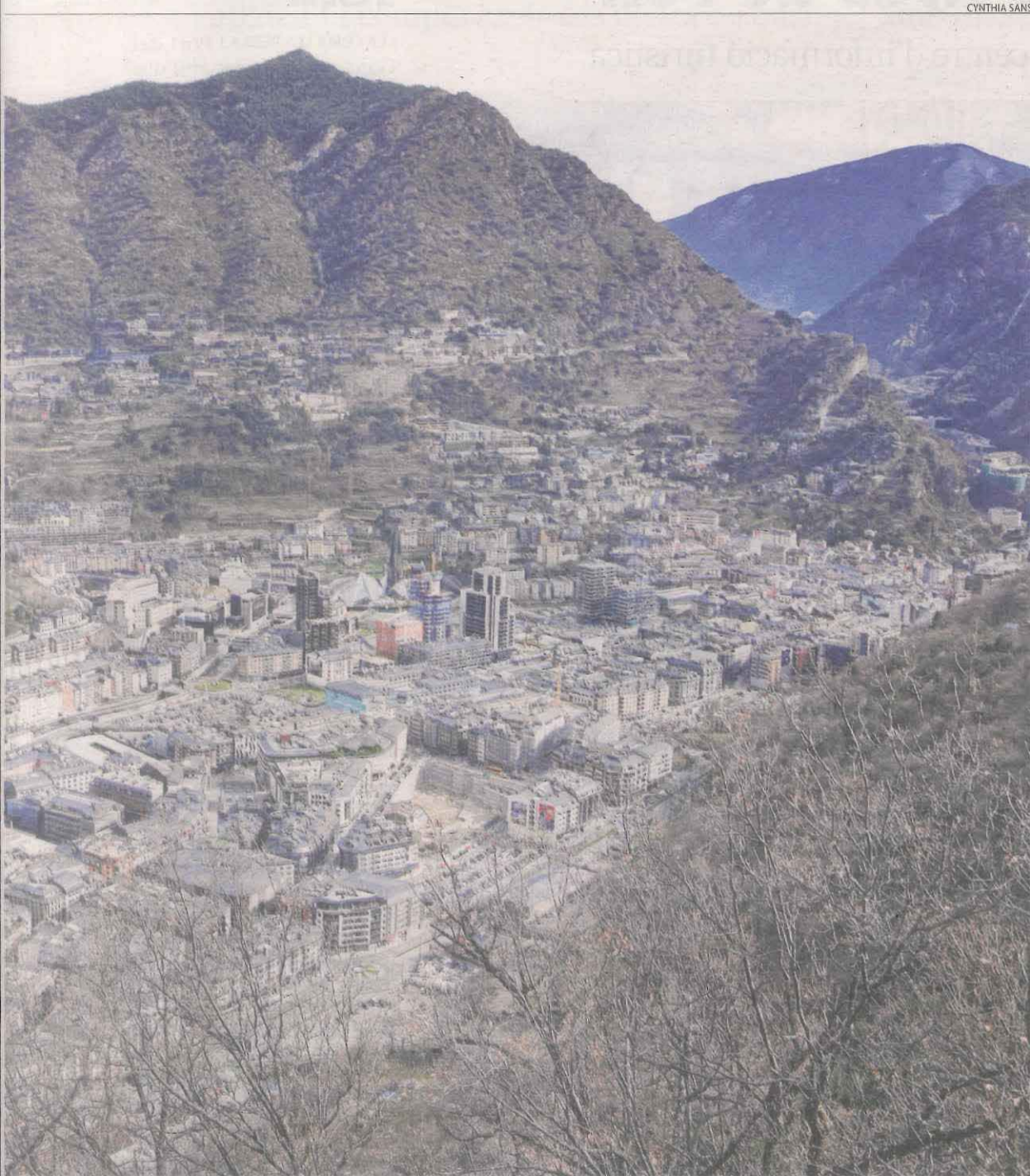
El país ha crescut en els últims anys i la necessitat de treballadors també. Apostem per mantenir la relació i, segurament, també ampliar les quotes del col·lectiu.

Quines solucions plantegen al problema d'habitatge?

Només un 37% dels residents a Andorra tenen dret a votar (29.000 dels 80.000 veïns) ja que són adults i tenen la nacionalitat, de difícil accés.

Una de les polèmiques històriques a Andorra és la qüestió de l'avortament, prohibit per un dels coprínceps: el bisbe d'Urgell. Els partits aposten per despenalitzar-lo.

Infraestructures com l'aeroport d'Andorra-la Seu, la duana o la connexió elèctrica són aspectes clau en les relacions entre Lleida i el país veí.



CYNTHIA SANS

electors havien votat de manera anticipada per via postal. Els resultats de les eleccions estaran marcats també per la participació, tenint en compte que la

votació coincideix amb l'inici de la Setmana Santa.

A les eleccions generals del 2019 la participació va ser del 68,3% (3 punts per sobre de

les del 2015). El nombre de votants és ara lleugerament superior, ja que fa quatre anys eren 27.278 andorrans i aquest any són 29.957.

## «Els transfronterers tindran més facilitats»

Xavier Esport

CAP DE GOVERN EN FUNCIONS I CANDIDAT DE DEMÒCRATES PER ANDORRA

El cap de l'Executiu en funcions creu que el pacte amb la UE beneficiarà l'Alt Urgell

Què suposarà l'acord d'associació amb la UE?

Volem mantenir la nostra política migratòria. L'acord suposarà un gran salt qualitatiu per al nostre país, perquè el convertirà en molt més atractiu per a les empreses de fora que vulguin instal·lar-se perquè podran operar sense restriccions i nosaltres podrem diversificar la nostra economia.

Hi haurà canvis per als treballadors transfronterers?

Tindran més facilitats. Deixaran d'estar sotmesos a un sistema de quotes i tindran menys controls i restriccions. L'acord potenciarà encara més els treballadors vinguts de l'altre costat de la frontera, un col·lectiu que encara no està prou desenvolupat al nostre país. L'acord acabarà sent també una oportunitat per a la comarca de l'Alt Urgell i tota la zona pirinenca veïna, que es beneficiarà del pol d'activitat econòmica que suposa Andorra, tenint en compte el creixement que es preveu amb l'acord d'associació.

Andorra i Espanya reforçaran la interconnexió elèctrica. És prioritari el projecte?

Sí. La xarxa elèctrica andorran actual té capacitat per a un increment aproximat del 15% del consum d'electricitat del nostre país. A partir d'aquesta xifra, ja entrariem en una situació de tensió. Ara falta buscar el finançament.

El país fa un gran esforç en ener-



C. SANS

«La xarxa elèctrica d'Andorra pot assumir un augment del 15% del consum»

gia renovable, tenint en compte a més la seua orografia. Preveuen demanar ajuda a l'altre costat de la frontera per créixer en aquest camp?

No ho descartem. El nostre territori és finit i orogràficament complicat. Hi ha zones frontereres on podem buscar sinergies entre administracions per afavorir la implantació de projectes beneficiosos per als dos governs.

### LS CANDIDATS



Cerni Escalé

CONCÒRDIA

«Ens preocupen els riscos de l'acord»

Com definiria el seu partit? Som un partit progressista. El nostre eix és el benestar.

Què opina de l'acord d'associació amb la UE?

El Govern l'ha negociat amb secretisme i no és conegut. Ens preocupa que s'hagin avaluat poc els riscos.

Quines solucions plantegen al problema de l'habitatge?

És imprescindible parar la inversió estrangera en immobles amb una moratòria de 18 mesos i alliberar els pisos buits desocupats.

Una gran inversió en habitatge per disposar d'un parc públic de lloguer assequible. Els nostres ciutadans no es veuran obligats a traslladar les seues residències fins a l'Alt Urgell.



Carine Montaner

ANDORRA ENDAVANT

«El pacte té més riscos que virtuts»

Com definiria el seu partit? No tenim color polític. Som gestors i no polítics.

Quina opinió té sobre l'acord d'associació?

Hi veiem més riscos que beneficis. Suposarà més costos per a l'administració. Volem una immigració controlada.

Creu necessari ampliar les quotes de transfronterers?

Volem conservar la relació amistosa entre els dos territoris. Hi ha quotes i no volem ampliar-les perquè gent del país busca feina.



Quins projectes millorarien la mobilitat del país de cara a l'exterior?

Nosaltres defensem que hi hagi més carrils oberts a la duana.

## MUNTANYA EMERGÈNCIES

# Troben el cadàver d'un excursionista de 77 anys en una via ferrada a Corçà

El propietari de la casa rural on s'allotjava va alertar de la desaparició || Els Bombers van localitzar el cos cinc hores després de començar la recerca

## REDACCIÓ

AGER | Els Bombers de la Generalitat van localitzar la mitjanit de divendres a dissabte el cos sense vida d'un excursionista de 77 anys veí de Barcelona que buscaven des de feia cinc hores a prop de Corçà, al municipi d'Ager. L'home, que era conegut de la zona i es trobava en bona condició física, estava allotjat en una casa rural i divendres al matí havia sortit a fer una via ferrada en direcció a la Pertusa.

La recerca es va activar a les 19.11 hores, quan el propietari de l'allotjament va donar la veu d'alarma al veure que l'home no tornava. En el dispositiu van participar setze dotacions dels Bombers de la Generalitat, entre els quals dos unitats del Grup d'Actuacions Especials (GRAE), una del grup caní de recerca i drons especialitzats. Al tractar-se d'una zona de difícil accés, els equips es van planificar per resseguir els punts on podrien trobar-se indicis, fent especial recalcament en les bases de les vies ferrades més conegudes.

Després d'una recerca intensiva de prop de cinc hores, al voltant de la mitjanit, una dotació del GRAE de la Seu d'Urgell va localitzar el cos de l'home a la cara nord de la via Castro Urquiza Olmo. Els efectius del



Imatge d'arxiu de l'embassament de Canelles des de Corçà, quan hi havia molta més aigua que ara.

Grup d'Actuacions Especials dels Bombers van custodiar la víctima durant tota la nit fins que la unitat de muntanya dels Mossos d'Esquadra va poder arribar ahir al matí al lloc i va procedir a l'aixecament del cadàver.

La policia catalana, que va activar quatre dotacions de recerca, ha obert una investigació

per aclarir les causes de la fatal caiguda.

## Accidents de muntanya

L'últim accident mortal de muntanya d'un excursionista a les comarques lleidatanes va ser el mes de març de l'any passat, quan van trobar el cos d'un excursionista de Madrid de 27 anys que havia desaparegut

feia dos dies al Parc Nacional d'Aiguestortes i Estany de Sant Maurici.

D'altra banda, els GRAE van rescatar ahir a les 08.36 hores una excursionista que havia tingut una caiguda i que es trobava al refugi d'Amitges d'Espot. Al lloc també van acudir efectius del Sistema d'Emergències Mèdiques.

## PREVENCIÓ

## Vuit comarques estan en risc d'incendi alt

LLEIDA | Protecció Civil estén avui el nivell 2 del Pla Alfa a 31 comarques per l'elevat risc d'incendi forestal. Aquesta mesura preventiva afecta les comarques lleidatanes del Segrià, les Garrigues, l'Urgell, la Noguera, l'Alt Urgell, el Solsonès, la Segarra i el Pallars Jussà i comporta la prohibició de totes les activitats amb risc d'incendi en 28 municipis.

D'altra banda, els Bombers van establir ahir dissabte el gran incendi forestal de Canejan, que ja afecta 335 hectàrees.

## FOCS

## Un foc calcina tres pellers a Alcarràs

ALCARRÀS | Els Bombers de la Generalitat van treballar ahir a la tarda en l'extinció d'un incendi que va afectar tres pellers a Alcarràs, a l'altura del quilòmetre 4 de la carretera L-800. El foc es va declarar cap a les 16.00 hores i al lloc van anar-hi quatre dotacions que al tancament d'aquesta edició continuen controlant les flames per evitar que s'estenguessin. Els pellers es troben prop d'una granja que no va resultar afectada, segons van informar els Bombers.

## JUSTÍCIA DISCRIMINACIÓ

## Indignació d'Òmnium pel "menyspreu" del català als tribunals

CERVERA | El president d'Òmnium Lleida-Ponent, Andreu Vázquez, es va mostrar ahir "molt preocupat" després que un secretari judicial de Cervera ordenés traduir al castellà un escrit presentat en català, com va avançar SEGRE ahir. Vázquez va lamentar que "aquesta és una altra mostra del menyspreu a la llengua del nostre país que, a més, està protegida per llei", al mateix temps que va assegurar que "els abusos de poder com aquest fan que moltes persones renunciïn als seus drets per no sortir-ne perjudicades".

Respecte a les dades del departament de Justícia, que revelen que només el 12,4 per cent de les demandes presentades el 2021 a Lleida a través de l'aplicació *ejusticia.cat* van

ser en llengua catalana, Vázquez va dir que "probablement es pugui atribuir al fet que el Govern central té gran part del control de l'àmbit judicial i als magistrats no se'ls requereix saber català, la qual cosa és incongruent". "Tenim dret a expressar-nos en la nostra llengua en tots els àmbits de la nostra vida i no hauríem de sentir-nos menyspreats per aquest dret", va concloure el president d'Òmnium Lleida-Ponent.

Segons indica l'article 32 de l'Estatut de Catalunya, "totes les persones tenen dret a no ser discriminades per raó lingüística. Els actes jurídics fets en qualsevol de les dues llengües oficials tenen, respecte a la llengua, validesa i eficàcia plenes".

## SUCCESSOS ANIMALS

## Un jutge decidirà sobre el gos que va atacar una dona a Balaguer

L'animal, decomissat, va matar la mascota de la víctima

## REDACCIÓ

BALAGUER | La Paeria de Balaguer ha retirat provisionalment dos gossos potencialment perillosos al seu amo després que un d'aquests animals ataqués divendres al matí una dona i al seu gos, que va matar, a la zona del riu de la capital de la Noguera, com va avançar SEGRE ahir. L'home acumulava múltiples denúncies administratives per no portar els gossos lligats o amb morrió, de manera que incomplia així la normativa vigent en matèria d'animals potencialment perillosos. Els gossos estan ara sota custòdia del consistori, a l'espera del que digui un jutge.

L'alcalde de Balaguer, Jordi Ignasi Vidal, va lamentar que "l'home tenia múltiples denún-

cies prèvies però la normativa no ens permet retirar-li provisionalment els gossos fins que s'ha produït un atac. Ara un jutge haurà de decidir què fer amb ells".

Com també va avançar SE-

## MULTES ACUMULADES

L'home acumulava sancions per no portar els gossos perillosos lligats o amb morrió

GRE ahir, una veïna de Tremp de 88 anys va ser atacada dijous a la tarda per un pitbull. Els fets van tenir lloc al voltant de les 18.00 hores quan l'octogenària es trobava passejant

pel seu hort, a la zona de l'Alberg del Pallars. La mascota d'uns veïns va anar cap a ella i la va atacar a la mà esquerra. El gos anava sense corretja i sense morrió.

Els amos van aconseguir agafar l'animal i evitar que l'atac empitjorés. La víctima va ser atesa al CAP de la capital del Pallars Jussà, que va elaborar un informe en el qual reflecteix que la pacient va ser agredida per un gos. L'ajuntament i la Policia Local estaven al corrent del cas i, en aquesta ocasió, el gos ha quedat sota custòdia del propietari. Fa un parell de setmanes, un repartidor de menjar a Lleida també va ser atacat per un gos del domicili on va anar a repartir menjar.





## TREMPT

Ajuntament... 973 65 00 05  
CAP Urgències... 973 65 28 28  
Hospital Comarcal del Pallars... 973 65 22 55

Creu Roja... 973 65 29 54  
Servei d'ambulàncies... 973 65 10 00  
Farmàcies... Martínez... 973 65 00 32  
Enjuanes... 973 65 01 38  
Nova... 973 65 25 25  
Taxis... Bonsom... 973 65 09 29  
Públics... 973 65 09 52  
Xavier Badia... 973 65 16 78  
Correus... 973 65 03 09

Inem... 973 65 07 65  
Bombers... 973 65 08 80  
Urgències Mossos... 112  
Mossos d'Esquadra... 973 65 88 00  
**LA POBLA DE SEGUR**  
Ajuntament... 973 68 00 38  
Oficina municipal turisme... 973 68 02 57  
**SORT**  
Ajuntament... 973 62 00 10

Creu Roja... 973 62 01 64  
Servei d'ambulàncies... 904 10 71 07  
Farmàcia... T. Mallorqués... 973 62 00 65  
Taxis... Diaz de la Fuente... 973 25 01 04  
Solanes... 973 62 14 59  
Colom... 973 62 07 33  
Obiols... 973 62 04 51  
Baldomà... 973 62 10 43  
Correus... 973 62 02 41

Escola de Piragüisme... 973 62 07 75  
Jutjat de Pau... 973 62 01 67  
Bombers... 973 62 00 80  
Mossos d'Esquadra... 973 65 88 85  
**ESTERRI D'ANEU**  
Ajuntament... 973 62 60 05  
Bombers... 973 62 60 82  
**LLAVORSI**  
Ajuntament... 973 62 20 08

## MEDI AMBIENT RESIDUS

**El Jussà projecta al seu abocador una planta per separar brossa**

El consell estrena una campanya per millorar el reciclatge

X. RODRÍGUEZ

El Pallars Jussà vol instal·lar una planta de selecció de residus a l'abocador de Fígols, que rep les escombraries d'aquesta comarca i també del Pallars Sobirà, l'Alta Ribagorça i Aran. El president del consell, Josep Maria Mulla, va explicar que treballen a la instal·lació d'aquesta planta i per fer-ho esperen comptar amb ajuts de l'Agència de Residus de Catalunya. L'abocador del Segrià ja compta amb una planta d'aquest tipus, que permet recuperar materials que es poden reciclar i que es dipositen incorrectament als contenidors grisos.

En la mateixa línia, el Pallars Jussà ha estrenat aquest cap de setmana una nova campanya, *El Jussà+Sostenible*,



La presentació de la campanya per millorar el reciclatge.

que busca conscienciar sobre la necessitat d'augmentar el reciclatge. L'índex de recollida selectiva ha anat millorant i ara és del 45%. La campanya explica com funciona el servei de residus a través de material

gràfic i audiovisual. Martí Cardona, vicepresident segon del consell, va explicar que tenen un compromís per impulsar polítiques d'economia verda. A més, plantegen reformes en la prestació del servei.

## MUNICIPIS SÍMBOLS

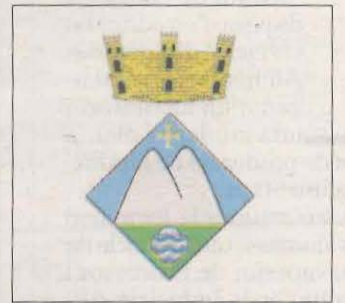
**Esport mostrarà Sant Maurici i els Encantats al seu escut municipal**

REDACCIÓ

L'ajuntament d'Esport ha posat en marxa el procés per aprovar l'escut heràldic oficial del municipi, que incorpora dos muntanyes que simbolitzen els Encantats i un llac que representa l'estany de Sant Maurici. A la part superior té la creu de Santa Llogaia, patrona de la localitat, mentre que una franja verda a la part inferior evoca "els boscos que formen part del Parc Nacional" d'Aiguestortes, segons el consistori.

## A informació pública

Aquest disseny va rebre l'aprovació inicial del ple el mes de febrer passat i se sotmetrà a informació pública durant un mes abans de ser



L'escut d'Esport.

adoptat com a símbol oficial del municipi. És l'últim pas per dotar aquesta localitat del Pallars Sobirà d'un escut heràldic, després que, l'any passat, l'ajuntament organitzés una consulta popular en la qual va donar els veïns a elegir entre tres dissenys. El més votat és el que ara se sotmet a aprovació.

## MUNICIPIS OBRES

**Rialp treu a concurs obres en l'enllumenat públic i la xarxa viària**

REDACCIÓ

L'ajuntament de Rialp ha tret a concurs obres per millorar el seu enllumenat públic i la xarxa viària del municipi, amb un pressupost de licitació de 123.000 euros. Aquestes actuacions es divideixen en dos lots. El primer, amb una dotació de 71.850 euros, contempla la renovació dels fanals dels nuclis d'Escàs, Cagergue, Rodes, Surp Roní i Beraní. En

aquests pobles se substituiran els antics punts de llum per d'altres de quatre models diferents, tots amb tecnologia led, per guanyar eficiència energètica i reduir la contaminació lluminosa.

## Més millores

Quant a les millores a la xarxa viària del municipi, estan previstes als nuclis de Rialp, Roní, Beraní, Surp, Rodés i

Bagergue. Entre les obres incloses en el concurs es troben la renovació del paviment i la xarxa de sanejament a l'accés a Roní i una àrea d'aparcament a Beraní. A Surp hi ha previst un mur de contenció i reparacions a la xarxa de sanejament, que actualment està obturada. Això ha fet que aigües residuals aflorin en ocasions a la superfície i ha provocat queixes entre els veïns per pudors.

**T'OBRIM LES PORTES DE L'ESCOLA AGRÀRIA DEL PALLARS!**

Taller gratuït

**Vine a conèixer-nos i elabora el teu producte fermentat!**

15 d'abril de 2023 10:00 h a 13:00 h

973 650 179 // aecapal.daam@gencat.cat

**connecta lleida-pirineus**

Connexions en directe per conèixer de prop tot el territori

De dilluns a divendres 19.00 h | red. 20.00 h

segueix-nos a la xarxa+

lleida televisió

Descarrega l'App gratuïtament a Google Play i App Store