

Les subvencions que va convocar la Diputació per lluitar contra la despoblació repartiran més de 3 milions entre 43 pobles per rehabilitar 63 habitatges i posar-los de lloguer. Ahir es va inaugurar el Congrés Català de Repoblament, que reuneix 300 electes i tècnics a la Llotja per debatre sobre projectes que ajudin a afrontar el repte demogràfic.

MÓN RURAL REPTE DEMOGRÀFIC

Més de 3 milions de la Diputació per rehabilitar 63 habitatges en 43 pobles

Per destinar-los a lloguer social, en el marc dels ajuts contra la despoblació

X. RODRÍGUEZ / M. MOLINA

LLEIDA | La Diputació destinarà més de 3 milions d'euros a ajuts que permetran rehabilitar 63 pisos a 43 pobles i destinar-los a lloguer social. Així ho va anunciar ahir el vicepresident primer de la corporació, Jordi Latorre, en el primer Congrés Català de Repoblament i va recordar que aquestes subvencions s'emmarquen en els ajuts per a projectes contra l'èxode rural. Estan dotades amb 7 milions i inclouen dos línies més: una per contractar tècnics que desenvolupin projectes i una altra per a iniciatives que ja estiguin en marxa. Latorre va assenyalar que aquests ajuts es resoldran pròximament i va assegurar que "volem que Lleida deixi de ser la capital de la despoblació".

Les jornades reuneixen entre ahir i avui tres-cents electes i tècnics per debatre iniciatives per lluitar contra la pèrdua de població.

El president de la Diputació, Joan Talarn, va assegurar que, a causa dels criteris de discriminació positiva, en aquest mandat les comarques que han rebut una inversió més gran de la corporació són les més afectades per la despoblació, com les Garrigues, el Jussà o la Segarra. També va recordar que el repte demogràfic "és un problema de tot el país" i combatre'l implica polítiques "transversals" entre totes les administracions.

El congrés gira entorn de tres grans eixos: el desenvolupament rural, els serveis i l'habitatge. Ahir va tenir lloc la taula redona sobre aquest últim tema, en la qual Sebastià Mata, tinent d'alcalde de Maldà i conseller de Repoblació de l'Urgell, va explicar que "estem en una situació molt crítica, en la qual el dret d'accés a l'habitatge es vulnera a tot Catalunya i especialment al món rural" i hi ha "poques polítiques" en aquesta matèria als pobles. Va exposar iniciatives com la reconversió de l'antiga casa del metge en pisos de protecció oficial per a joves o la cooperativa d'habitatge. D'altra banda, Anna Pla, de la diputació de Girona, va exposar els ajuts que ofereixen a projectes locals d'habitatge. Així mateix, Nydia Tremoleda, experta en rehabilitació, va presentar el projecte amb què s'han reformat edificis municipals a Vallcebre (Berguedà) perquè acullin pisos.



Lluvich, Sirvent, Lloret i Puigcorbó, en un dels debats del Congrés Català de Repoblament.

"Preservar la pagesia és una obligació de la societat"

■ "Preservar la pagesia és una obligació de la societat." Així ho va assegurar ahir Imma Puigcorbó, ramadera, veterinària i activista, en una de les taules redones del Congrés de Repoblament. Va reivindicar que el sector primari "alimenta la població, fa una gestió del territori i compleix una funció social i mediambiental". Per això, va reclamar sous dignes i va assenyalar que "no és normal

que hi hagi la mateixa legislació" per a la gran indústria agroalimentària que per a les petites explotacions.

El debat, que va moderar la periodista Núria Sirvent, també va comptar amb la participació de Marta Lloret, impulsora del projecte Masiare. Aquest consisteix en la recuperació i rehabilitació de masies a través de la masoveria i fomentar així la repoblació. Va

destacar que ja han tancat 16 acords i compten amb un total de 35 cases. També va demanar més celeritat burocràtica.

Per la seua part, Marta Lluvich, periodista i promotora de la *Botiga més petita del món* a Altron, va assenyalar que el seu projecte demostra que "fent coses petites, on els resultats es veuen de forma ràpida, es pot canviar i dinamitzar socialment un territori".

"Amb un de cada mil catalans es repoblaria el 30% del territori"

■ Fins a 149 dels 231 municipis de Lleida han perdut 6.611 veïns els últims deu anys. "És menys d'1 de cada mil catalans", de manera que "amb poc es pot repoblar el 30% del territori", va assegurar el vicepresident primer de la Diputació, Jordi Latorre. Va avançar que esperen que del congrés surti un "consens per revertir aquesta situació".

Amplien el Campus Rural

Paco Boya, secretari general per al Repte Demogràfic, va recordar que a causa de la demanda del programa Campus Rural, que permet a joves fer les pràctiques universitàries en pobles, van ampliar les places de 200 a 400 i aquest any arribaran a 1.000. L'alcalde de Lleida, Miquel Pueyo, va reivindicar la posada en marxa de Rodalies. El secretari de Governos Locals, David Rodríguez, i la delegada de la Generalitat a Lleida, Montse Bergés, van recordar que han impulsat mesures com l'Agenda Rural o l'Estatut del Municipi Rural.

DESENVOLUPAMENT RURAL



Intervenció de Juanjo Pérez, del Segrià Sec.

Superar els localismes i treballar en xarxa per aconseguir més serveis

■ Superar els localismes i treballar en xarxa entre diferents ajuntaments és l'única manera d'aconseguir més serveis i garantir la supervivència dels petits pobles. Aquesta és la principal conclusió de la segona jornada sobre repoblació del món rural que ha de crear una "nova ruralitat" més enllà dels mateixos pobles i fomentar atractius que mantinguin els veïns i n'atreguin de nous.

Un exemple d'aquestes iniciatives és la creació de la

Comunitat de Municipis del Segrià Sec, que reuneix a Almatret, Llardecans, Maials, Torrebesses, Sarroca i aviat Aspa per impulsar projectes turístics, agrícoles i de patrimoni a fi de mantenir i atreure nous veïns.

També es va exposar la manera de treball de la Mancomunitat Taula del Sénia que integra pobles de València, Catalunya i Aragó, i dels Grups d'Acció Local, com el de l'Alt Urgell-Cerdanya.

TRÀNSIT PREVENCIÓ

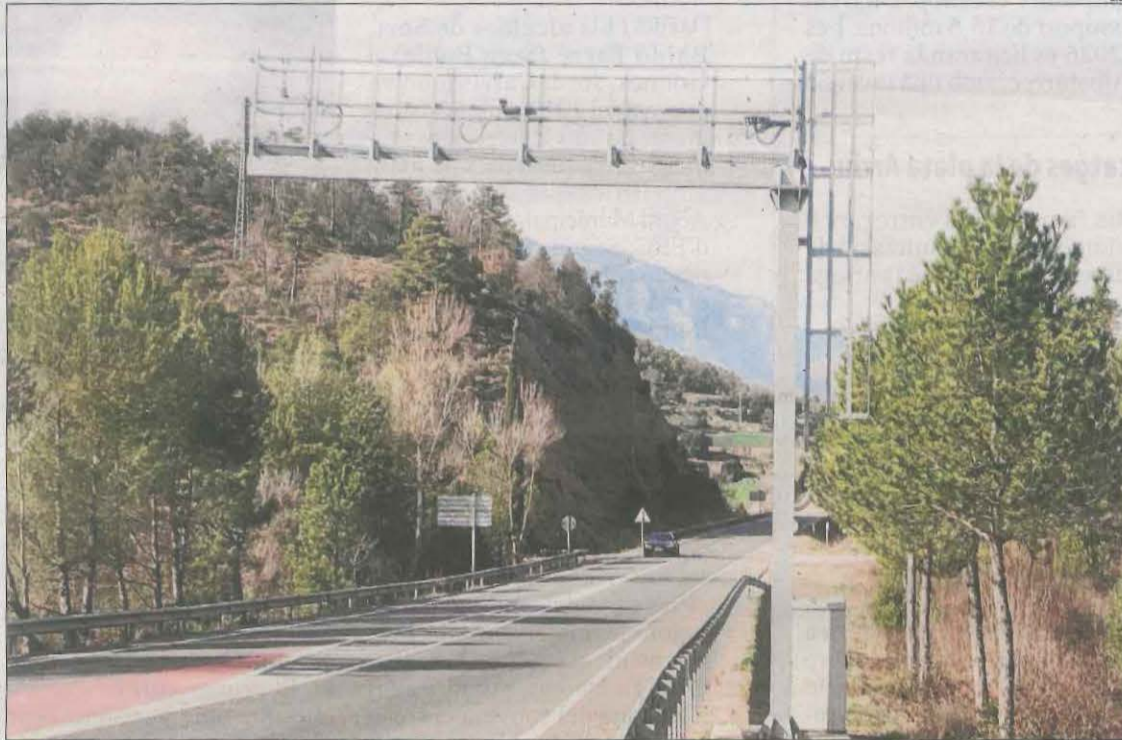
El radar de Bassella ha multat 16.729 cotxes en nou mesos

Encara que es va posar en funcionament fa gairebé un any, va estar quasi tot l'estiu inoperatiu || Ara torna a estar inactiu perquè està sent verificat

C. SANS

BASSELLA | El radar de tram de la carretera C-14 que controla la velocitat entre Bassella i Vilanova de l'Aguda ha sancionat un total de 16.729 conductors en nou mesos, la qual cosa representa unes 1.800 multes al mes. El radar està actualment inoperatiu perquè s'està verificant i l'estiu passat tampoc va funcionar. El Servei Català de Trànsit (SCT) ha informat aquest diari que els tècnics van desmuntar la setmana passada les càmeres situades a Bassella, per "ser sotmeses a una verificació". Van explicar que aquestes tasques de manteniment són "habituals" i que es porten a terme una vegada a l'any. Val a recordar que el sistema va entrar en funcionament el 22 d'abril de l'any passat però va estar inoperatiu informe de l'estiu després que al juliol detectessin una avaria que no es va resoldre fins a principis de setembre. La verificació d'ara forma part, van indicar les mateixes fonts, del procés de posada al punt del mecanisme després de l'avaría de l'any passat. Van informar que el procés que ha de verificar que el radar funciona correctament "serà lent" i van afegir que "podríem estar parlant de setmanes o diversos mesos".

El límit màxim de velocitat permès en tot el tram és de 90



Les càmeres del radar de Bassella s'han desmuntat.

quilòmetres per hora. Aquest sistema de control de la velocitat mitjana funciona a través d'un equipament de reconeixement de matrícules situat a l'inici i al final del tram controlat, que mesura el temps de recorregut i calcula la velocitat mitjana per determinar si s'ha superat el límit màxim de velocitat. L'objectiu del sistema és reduir l'excés

de velocitat i la sinistralitat en un punt negre que, des de l'any 2017, ha registrat vuit morts. El tercer radar per tram a les carreteres de Lleida després del del túnel de Vielha -que va ser pioner a Catalunya el 2007- i el de l'autovia A-2 entre Tàrrrega i Vilagrassa, que es va posar en marxa l'any 2017.

D'altra banda, Trànsit coordina fins aquest diumenge una

nova campanya de controls de velocitat. A la campanya que es va fer l'abril de l'any passat es van imposar 26.869 denúncies. L'excés de velocitat va ser una de les causes que es van presentar en l'11,1 per cent dels accidents amb víctimes que hi va haver l'any passat a les carreteres catalanes.

Ferit greu al caure d'un cavall a la Segarra

LLEIDA | Un home de 58 anys va resultar ferit de caràcter greu ahir a la tarda al caure d'un cavall a Montoliu de Segarra. L'accident va tenir lloc a les 16.50 hores i al lloc van anar Bombers i Sistema d'Emergències Mèdiques (SEM). El ferit va ser evacuat en un helicòpter medicalitzat a l'hospital Arnau de Vilanova de Lleida.

Demanen presó per irrompre al PSC

LLEIDA | La Fiscalia va sol·licitar ahir penes d'entre nou mesos i un any de presó per a tres activistes acusats d'irrompre a la seu del PSC de Lleida el 2018 i penjar una pancarta a favor de Pablo Hasél. Els acusats van reconèixer la seua participació però van afirmar que va ser un acte pacífic. En canvi, treballadors del partit van declarar que es van sentir "intimidats".

Rescaten un senderista a Aiguestortes

ESPOT | Un helicòpter amb els GRAE va rescatar ahir dijous a la tarda un senderista lesionat en un turmell a prop del refugi d'Amitges, a Aiguestortes.

Incendis a Anglesola, Tremp i els Alamús

ANGLESOLA | Els Bombers de la Generalitat van sufocar ahir incendis de vegetació a Anglesola, Tremp i els Alamús que van ser controlats en poc temps.

Ajuntament de
la Seu d'Urgell

ANUNCI D'INFORMACIÓ PÚBLICA

En compliment del que disposen l'art. 85.4 del Text Refós de la Llei d'Urbanisme, l'art. 23.1.b del Reglament de la Llei d'urbanisme, se sotmet a informació pública l'expedient següent per tal que s'hi puguin presentar al·legacions.

Núm. Expedient:	SE-URB-2023/002(722)	
Títol:	Pla Especial de regulació dels Habitatges d'Ús Turístic.	
Normativa Aplicable	Article 85.4 i 8.5.a del Text refós de la Llei d'Urbanisme i l'article 23 del Reglament de la Llei d'Urbanisme.	
Aprovació inicial:	Òrgan	Junta de Govern Local.
	Data	27/03/2023
Durada:	1 mes	
Consulta dels documents:	Oficina Tècnica de l'Ajuntament (Pl. dels Oms, 1. La Seu d'Urgell) en horari d'oficina (de dilluns a divendres de les 09.00 a les 14.00) i seu electrònica de l'Ajuntament a la qual es pot accedir des de la plana web de l'Ajuntament (www.laseu.cat).	

Conjuntament s'ha acordat suspendre, per al termini d'un any, l'atorgament de llicències per a habitatges d'ús turístic en l'àmbit de tot el terme municipal en aplicació del que disposen els articles 8, 73 i 74 del D.L. 1/2010, de 3 d'agost, pel qual s'aprova el Text Refós de la Llei d'Urbanisme de Catalunya.

La Seu d'Urgell, 29/03/2023
Francesc Viaplana Manresa

TRIBUNALS INVESTIGACIÓ

Lliure l'informàtic de Balaguer acusat de robar fotos íntimes

BALAGUER | El jutjat de guàrdia de Balaguer va decretar ahir al migdia la posada en llibertat amb càrrecs per a l'informàtic de 24 anys que va ser detingut dimecres acusat de connectar-se a mòbils per obtenir imatges íntimes dels seus titulars. Investigat per un delictes de revelació de secrets, de moment no es van acordar mesures cautelars contra ell, segons van informar fonts judicials.

L'informàtic va ser detingut dimecres al matí a Vilanova de la Barça, després que els Mossos d'Esquadra van obrir d'ofici una investigació al tenir coneixement que es podrien haver descobert unes fotografies íntimes de joves a l'ordinador d'una persona i que aquestes podrien haver estat utilitzades per a algun tipus de delictes, com l'extorsió, com va avançar SE-



Moment en què el detingut era traslladat als jutjats.

GRE. La investigació se centra ara a determinar el nombre de víctimes i la finalitat amb què l'acusat hauria obtingut aquests arxius.

Pel que sembla, utilitzava xarxes wifi públiques per connectar-se a altres dispositius mòbils i obtenir els arxius de manera fraudulenta.

INVESTIGACIÓ BEQUES

Subvenció europea per a l'arqueòleg lleidatà Jordi Rosell

Estudiarà la interacció entre carnívors i humans a la Prehistòria

REDACCIÓ

LLEIDA | El projecte *Scavengers* (Rapinyaires), liderat per l'arqueòleg de Tremp Jordi Rosell, ha estat distingit pel Consell Europeu d'Investigació (European Research Council, ERC) amb una Advanced Grant, el principal programa d'ajuts que atorga aquest organisme europeu. Rosell proposa un nou sistema basat en la neotafonomia per abordar els problemes interpretatius generats per la interacció entre humans i carnívors als jaciments arqueològics. Encara que en un primer estadi de treball està plantejat per als jaciments del paleolític mitjà, l'objectiu és que es pugui aplicar a jaciments amb un rang cronològic molt més ampli.

En declaracions a aquest diari, Rosell va explicar que el projecte té com a objectiu demostrar que els neandertals no vivien en coves, tal com s'ha pensat fins ara, sinó que eren els grans carnívors com els osos, llops o hienes els que les habitaven.

"Tenim una visió esbiaixada de la història i aquesta investigació vol donar un canvi de paradigma", va destacar. En aquest sentit, va assenyalar que les alteracions d'aquests animals als campaments poden canviar la composició i que, tot i així, molts estudis no tenen



Jordi Rosell, professor de la URV i investigador de l'IPHES.

INNOVACIÓ

El projecte utilitzarà per primer cop la intel·ligència artificial per analitzar els resultats obtinguts

en compte aquestes possibles incidències, la qual cosa provoca interpretacions errònies. "Aquests animals es veien atrets pels rebutjos que deixaven els neandertals i causaven danys als campaments", va afegir. D'aquí, el nom del projecte.

Per conèixer en profunditat el paper que havien tingut aquests animals a les zones d'hàbitat del prehistòric, planteja una sèrie de programes experimentals amb carnívors salvatges actuals. Una altra innovació de l'estudi, que tindrà la beca durant cinc anys, és que utilitzarà per primera vegada la intel·ligència artificial per analitzar les dades obtingudes. Rosell és professor de la Universitat Rovira i Virgili i investigador de l'Institut Català de Paleoecologia Humana i Evolució Social (IPHES-CERCA).

Finançament de 544 milions per a 218 projectes de tot Europa

El Consell d'Investigació Europeu va anunciar ahir el resultat de la convocatòria per donar suport amb 544 milions d'euros a la investigació a Europa. Entre els 218 beneficiaris hi ha 16 projectes en centres d'investigació espanyols, nou dels quals de centres catalans. Les Beques Avançades són ajudes amb fons europeus que donen suport a la investigació d'avantguarda en un ampli espectre de camps, des de la medicina i la física fins a les ciències socials i les humanitats. Aquestes beques donen als investigadors l'oportunitat de dur a terme projectes ambiciosos, que poden donar lloc a importants avenços científics. En aquesta edició, amb prop de 1.650 sol·licitants, s'ha reconegut universitats i centres de vint països d'Europa, El 23% dels sol·licitants eren dones.

SEMANA SANTA

La benedicció de palmes, davant de Sant Llorenç

LLEIDA | La missa de Diumenge de Rams i la benedicció de palmes i palmons a la parròquia de Sant Llorenç es durà a terme a les escales de l'església a causa de les obres de restauració que es porten a terme a l'interior. Aquesta situació se suma al fet que l'espai del local parroquial (habilitat provisionalment per a les celebracions eucarístiques) quedaria desbordat pel nombre de persones que es preveu que hi assisteixin. Així, la missa d'aquest diumenge començarà les 12.30 hores.

MODA

Custo presentarà la col·lecció a la 080 Barcelona

BARCELONA | El lleidatà Custo Dalmau presentarà nova col·lecció de la seua marca Custo Barcelona a la 31 edició de la 080 Barcelona Fashion, que se celebrarà al Recinte Modernista de Sant Pau del 2 al 5 de maig. 24 dissenyadors i marques més, com Compite Spain, Rita Row, Victor von Schwars o The Artelier, també donaran a conèixer les seues noves línies de roba en un certamen que vol impulsar la transformació del sector a través de la innovació tecnològica.

SEGRE

Guia Gastronòmica

Selecció dels millors restaurants per al cap de setmana

Bar - Restaurant

La Sardana

T'esperem a:
Plaça de la Sardana, 5 - 25137 CORBINS - 641 007 910

Menú del dia
Esmorzars de forquilla
Menjars casolans
Carns a la brasa
Entrepans
Plats combinats
Tapes
Productes de la terra

els fogons de la Carne

Portalet, 10 - Cervià de les Garrigues
686 410 468

Horari: Migdies de divendres, dissabtes i diumenges
Nits: divendres i dissabtes - Vigílies i festius obert

36,50€ Iva inclòs

MENÚ CALÇOTADA

Aperitiu:
Olives, fuet i daus de formatge

Primer plat a escollir:
Calçots a la brasa amb salsa romesco casolana
o Carxofes a la brasa amb salsa romesco casolana
o Caragols a la llauna amb dues salses

Segon plat a escollir:
Graellada de carn a la brasa: Corder, llonganissa, cansalada i pollastre amb patates al caliu i pebrot fregit
o Llom de bacallà gratinat amb allioli de romani i mongetes blanques saltades

Les postres:
Crema catalana casolana
o Macedonia fresca amb aromes de menta
(Iva inclòs, begudes no incloses, pa torrat inclòs)

Tel.: 973 438 006 - avellanes@maristes.org

RESTAURANT EL CLAUSTRE



La pàgina dels Castellers de Lleida
www.castellersdelleida.cat



E-mail: correu@castellersdelleida.cat / Telèfon: 607 840 043

Mon Casteller

Els Malfargats i els Castellers de Lleida, a **Tremp**

La colla lleidatana participa en la Diada dels seus fillols del Pallars, que ja han descarregat dos castells de 6

IVAN QUÍLEZ I BRUNA MENÉN

Dissabte passat dia 25 de març els Castellers de Lleida ens vam desplaçar a la localitat de Tremp amb motiu de la Diada dels Malfargats del Pallars, els nostres fillols. És una colla en formació que recentment ha assolit l'objectiu de descarregar dos castells de 6 en una actuació.

La diada va iniciar-se amb un pilar de 4 per part de les dues colles participants.

En primera ronda, els Malfargats van apostar per repetir el 3d6 que havien descarregat la setmana anterior. El castell va patir una mica a nivell de terços, però el van poder descarregar sense problemes. Seguidament, els Castellers de Lleida van apostar per iniciar la seva actuació amb la matei-

ACTUACIÓ CONJUNTA

Diada a Tremp amb els Castellers de Lleida i la colla Malfargats del Pallars, iniciada amb un pilar de 4

xa estructura que la colla amfitriona. El castell dels lleidatans no va presentar cap mena de problema i esperen pujar-lo un pis la setmana vinent.

A la segona ronda els Malfargats van optar pel 4d6. El castell va pujar nerviós, i amb la carregada de l'enxaneta es van evidenciar els problemes que presentava l'estructura. Tot i això, la defensa titànica dels castellers del tronc va permetre que el castell no caigués, convertint-se en el segon 4d6 descarregat del seu historial. Els Castellers de Lleida, en canvi, van enlairar un sòlid 2d6. Els de la camisa bordeus somien amb recuperar el 2d7 aquesta temporada, per la qual cosa descarregar aquest 2d6 els va apujar molt els ànims de cara als pròxims assajos.

En tercera ronda, els Malfargats van decidir fer una prova de 3d6a. L'acotxador i l'enxaneta no van pujar, però van poder perfeccionar alguns detalls que els permetran afrontar aquest castell en properes

diades. Els Castellers de Lleida van fer un 3d6a per tancar la tercera ronda.

Les dues colles van acabar amb un pilar de 4.

A més a més de l'actuació a Tremp, aquesta setmana alguns membres de la colla van participar en la *Max Experience*, un projecte organitzat per l'Aula de Teatre, l'Àrea de prevenció i intervenció en addiccions, la Regidoria de Recursos Municipals, Hisenda i Salut i l'ajuntament de Lleida, que està encarat cap als adolescents i joves de la ciutat.

Als Castellers de Lleida ens queda l'actuació del diumenge 2 d'abril a Manresa abans de la Setmana Santa, que ens servirà per agafar forces per a la Diada del nostre aniversari el dissabte 15 d'abril a la plaça Paeria de Lleida.

Assagem els dimecres de 20 hores a 22 h del vespre i els divendres de 21 h a 23 h de la nit al carrer Lluís Besa, 7. Tothom és benvingut al local dels Castellers de Lleida per fer pinya amb nosaltres i ajudar-nos a fer créixer la colla.



Castell 3 de 6.



Els lleidatans fent un 3d6a.



Provant un 3d6a.



Pilar de 4.



Culminant un 2d6.