

La collita més prolífica a Ponent

Més de trenta autors lleidatans arriben a la diada amb novetats literàries || Vallverdú també participa en la festa del llibre

REDACCIÓ

| LLEIDA | Els presagis més pessimistes a causa de la sequera implacable que estan patint sobretot els cultius de Lleida auguren que aquest any no hi haurà collita. Curiosament, la collita literària de Ponent ha estat aquest any de les més prolífiques que es recorden. Una trentena llarga d'autors lleidatans arriben a la cita de Sant Jordi amb novetat sota el braç, un autèntic rècord de propostes que converteix en tasca prou difícil la tradicional *quiniela* periodística per endevinar quin serà el títol més venut en aquesta diada dominical. Entre tots destaca el nom de Josep Vallverdú, en plena celebració de l'any del seu centenari. L'escriptor segueix en plena forma als seus gairebé 100 anys (els complirà al juliol) i presenta també novetats en el gènere poètic, el que més ha conreat en aquests últims anys (vegeu el desglossament inferior).

En aquesta doble pàgina destaquem alguns dels noms propis d'escriptors de Lleida que, segurament, seran protagonistes en les parades de Sant Jordi. Així, Maria Barbal, Premi d'Honor de les Lletres Catalanes, continua d'actualitat amb la seua última novel·la, *Al llac*, ambientada al pantà de Sant Antoni del seu **Pallars Jussà** natal. Més actual arriba a la citació literària la poeta Àngels Marzo, el poemari de la qual, *El rastre nival*, acaba de ser distingit amb el Premi de la

Crítica Serra d'Or. Un dels títols lleidatans més venuts en aquesta setmana prèvia de Sant Jordi ha estat *A la recerca de l'obra perduda*, les aventures de l'historiador de l'art Albert Velasco en els seus anys d'investigació del patrimoni. En el gènere negre, val a destacar l'aposta de l'escriptor i periodista Juan Cal, *Crim al bancal*, la seua primera novel·la en català. Tot un *clàssic* com Pep Coll participa en la diada amb la seua nova novel·la, *La llarga migdiada de Déu*,

NOMS PROPIS

Barbal, Coll, Serés, Velasco, Cal, Bayo, Monsó, Ibarz, Gelonch o Rovira, alguns noms propis de Lleida

una història sobre l'èxode jueu a través del Pirineu. També torna al Pirineu, en aquest cas a l'Alta Ribagorça, Imma Monsó, amb *La mestra i la bèstia*.

En canvi, Emili Bayo viatja fins al delta de l'Ebre per ambientar la seua nova proposta literària, *Després de la tempesta*. I Francesc Serés s'atreveix a analitzar els últims anys del procés a Catalunya en *La mentida més bonica*. Antoni Gelonch, Ferran Sáez, Albert Llimós, Raül Garrigasait, Pere Rovira, Txema Martínez i Mercè Ibarz seran altres noms propis del dia.



MIQUEL ASENSIO

Cal salta a la novel·la negra en català

■ L'exdirector executiu de SEGRE, Juan Cal, s'estrena en el gènere negre amb *Crim al bancal* (Pagès Editors), la seua quarta novel·la i la primera que escriu en català. Amb aquesta nova aventura literària, Cal espera iniciar una trilogia, de la

CRIM AL BANCAL JUAN CAL

Editorial: Pagès Editors

qual ja té llesta una segona entrega. Aquest llibre, que denuncia la corrupció i els tractes de favor que han tingut lloc en les institucions catalanes durant molts anys, s'inspira en la realitat política de la demarcació lleidatana.



JAUME BARRULL CASTELLVÍ

Una novel·la sobre el desencant del procés

■ Francesc Serés retrata en *La mentida més bonica* (Proa) el desencant independentista a través de dos professors de secundària que, una vegada jubilats, afronten el desencany que viuen ells i el seu país. Se senten tan enganyats que, per pri-

LA MENTIDA MÉS BONICA FRANCESC SERÉS

Editorial: Proa

mera vegada, no aniran a la pròxima gran manifestació convocada. És una novel·la valenta i honesta sobre una realitat dura d'acceptar, i és que "les promeses que ens van fer van quedar en res i han deixat un paisatge erm", va afirmar l'autor.



Les vivències d'un investigador de l'art

■ Albert Velasco, doctor en Història de l'Art per la UdL, dona a conèixer en *A la recerca de l'obra perduda* (Pòrtic) les investigacions al llarg de la seua carrera com a historiador de l'art. En ell exerceix de cronista d'una vintena de casos que ha vis-



Barbal retorna amb 'Al llac' al seu Pallars natal

■ Maria Barbal torna al seu Pallars natal amb *Al llac* (Columna), una història ambientada en el pantà de Sant Antoni de **Talarn** en els anys seixanta i setanta del segle passat. En aquesta història, l'escriptora de Tremp narra "els dies lluminosos de

Josep Vallverdú, gran protagonista de la diada amb novetats i reedicions d'obres

Dos nous títols de poesia i la renovada 'Proses de Ponent' a les parades de llibres

| LLEIDA | L'Any Vallverdú, la celebració del centenari del naixement de l'escriptor lleidatà, se celebrarà també en gran a les parades de llibres de Sant Jordi. El centenari no només es commemora amb les diverses activitats que van arrancar a començaments de febrer, sinó que arriba també al *paper* amb les últimes novetats del prolífic i incansable autor, a poc més de dos mesos de complir 100 anys.

Divendres de la setmana passada, ell mateix va recordar que li preguntaven com havia pogut escriure 300 llibres, que s'exhibeixen des d'aleshores en una singular exposició a la Biblioteca Pública de Lleida. Ell mateix va oferir la resposta, clara i simple: "Escrivint un parell de pàgines cada dia. No he deixat d'escriure cap dia en la meua vida." Per això, en aquesta diada el públic no només trobarà

llibres de fons de Vallverdú sinó les seues últimes novetats de poesia, el gènere a què s'ha dedicat amb passió des de fa una mica més d'una dècada i que ha publicat a Pagès Editors. Una col·lecció de set poemaris que ha culminat en els últims mesos amb dos noves entregues: *Atresorat silenci* i, acabat d'editar, *Aragalls*. A més, per a aquest Sant Jordi, el segell editorial ha presentat també la col·lecció Bi-

blioteca Poètica amb el corpus compacte de tota l'*autobiografia en vers* de Vallverdú.

Són els últims llibres que el visitant de l'exposició *Geografies Vallverdú* pot repassar en aquesta àmplia mostra bibliogràfica, que romandrà oberta al públic en un dels claustres de l'edifici de la Biblioteca Pública fins al 20 de juny vinent. L'exposició culmina fins i tot amb dos *sorpreses* en forma de



Sant Jordi 2023  PROTAGONISTES



RAFA ARIÑO

A LA RECERCA DE L'OBRA...
ALBERT VELASCO

Editorial: Pòrtic

cut, amb l'objectiu de divulgar la tasca dels especialistes en aquesta branca de les ciències socials. Entre aquestes, destaca com va descobrir una ampolla de vidre persa, un enfrontament amb la policia en un museu i la declaració en un judici.



ANNA SÁEZ

Monsó 'torna' a la Ribagorça familiar

LA MESTRA I LA BÈSTIA
IMMA MONSÓ

Editorial: Anagrama

■ L'escriptora Imma Monsó explica a la seua novel·la *La mestra i la bèstia* (Anagrama) la història d'una jove professora del Pirineu que surt de la closca a començaments dels anys seixanta, en part a causa de la particular educació que ha rebut de la

seua mare a casa, que no ha anat mai a l'escola. Sense arribar a ser una obra autobiogràfica, Monsó va construir aquest relat a partir dels seus records i de la seua imaginació sobre uns anys en un petit poble del **Pallars**, com el Vilaller del seu pare.



JAUME BARRULLCASTELLY

L'èxode dels jueus a través del Pirineu

LA LLARGA MIGDIADA DE DÉU
PEP COLL

Editorial: Proa

■ El novel·lista Pep Coll relata en *La llarga migdiada de Déu* (Proa) una ficció basada en fets reals, l'odissea d'uns adolescents jueus en els anys 40 del segle passat per fugir de la barbàrie nazi a través del Pirineu. El títol del llibre, que Editorial Pla-

neta ha publicat també en castellà, respon a la desolació que experimentaven els jueus durant l'Holocaust quan se sentien abandonats per Déu. "La llarga migdiada és l'Holocaust", va assenyalar l'autor lleidatà.



JAUME BARRULLCASTELLY

AL LLAC
MARIA BARBAL

Editorial: Columna

la infància i els records" d'un grup de familiars i amics que van al llac a passar els diumenges d'estiu fins que pateixen un incident que els sacseja i que suposarà el pas de la infància a l'adolescència d'una de les filles.



JORDI ECHEVARRIA

El Delta, protagonista de l'obra de Bayo

DESPRÉS DE LA TEMPESTA
EMILI BAYO

Editorial: La Magrana

■ Emili Bayo presenta *Després de la tempesta* (La Magrana), una història de relacions humanes i secrets familiars ambientada al delta de l'Ebre, just després del temporal Gloria el gener del 2020, que va provocar grans destrosses en aquesta àrea

de la costa tarragonina. En aquest sentit, el delta es converteix "en un personatge més de la novel·la". "L'obra, amb tres personatges de diverses generacions, és una reflexió sobre la relació amb els altres", va explicar l'autor.



PAGÈS EDITORS

Un salt a la maduresa humana i intel·lectual

EL RASTRE NIVAL
ÀNGELS MARZO

Editorial: Pagès Editors

■ *El rastre nival* (Pagès Editors) és el quart poemari de l'escriptora de Barcelona establerta a Lleida Àngels Marzo. Un llibre en què deixa enrere l'època d'aprenentatge i fa el salt directe cap a la maduresa humana, intel·lectual i artística, segons

explica el poeta Sam Abrams. Amb aquesta obra, que planteja una espècie d'història de la humanitat en un centenar de pàgines, com fotos fixes que es van movent, Marzo acaba de rebre aquest any el Premi de la Crítica Serra d'Or.



JORDI ECHEVARRIA

'Geografies Vallverdú', a la Biblioteca Pública de Lleida.

portades de llibres: els dos nous títols que l'escriptor lleidatà ja té a punt de publicació. Així, en qüestió de setmanes sortirà al mercat el llibre *Llengua viscuda* (que publicarà l'Editorial 3 i 4), una memòria emotiva de la seua relació amb la llengua catalana; i pròximament també l'últim volum de la seua autobiografia, *Mosaic de tardor* (Proa).

Nova edició d'un clàssic

Abans que presenti aquestes dos noves novetats, en aquesta diada de Sant Jordi també destaquen uns altres dos títols amb Vallverdú de protagonista, ambdós editats pel segell Fonoll de Juneda. D'una banda, la nova edició d'un dels seus assajos més significats, *Proses de Ponent*, un conjunt de textos publicat

originalment per Destino l'any 1970, després que l'obra quedés finalista del Premi Josep Pla l'any anterior.

Es tracta d'un assaig clau per establir el concepte de Ponent, i el territori, en l'imaginari col·lectiu dels catalans. Un autèntic clàssic de la literatura catalana que segur que tindrà una nova vida aquest any en el marc del centenari de l'autor.

I d'altra banda, Fonoll també presenta entre les seues nove-

DOS NOUS TÍTOLS

El prolífic escriptor ja té llestos dos nous llibres, que editaran pròximament Proa i Edicions 3 i 4

tats el llibre *Tu, Vallverdú. Entrevista a una vida*, en el qual l'escriptor i periodista Francesc Canosa reflecteix més de 50 hores gravades de converses, i moltes més de situacions viscudes, parlades i visitades amb l'autor més prolífic de la literatura catalana.

'Univers Vallverdú'

Val a recordar que la programació d'actes previs de Sant Jordi de l'ajuntament de Lleida va arrancar divendres amb el singular espectacle *Univers Vallverdú* al Teatre de l'Escorxador, ideat i dirigit per Rosa Mesalles, i amb la interpretació a càrrec de l'actor Pep Planas i la música de violí d'Ariadna Gabarrell i Christian Torres, de LleidArt Ensemble.

ACTIVITATS PROPOSTES

Turisme sobre rails i en caravana

El Tren dels Llacs comença la temporada amb 124 passatgers i circularà tots els dissabtes fins a finals d'octubre || Tàrrrega acull aquest cap de setmana a 450 'cases amb rodes' al Kucavanasfest



Un grup de passatgers abans de pujar a bord del Tren dels Llacs.



Un viatger fotografiant la locomotora a l'estació de Lleida.

X. RODRÍGUEZ / L. PEDRÓS

LLLEIDA | El turisme sobre rails i en caravana són les estrelles d'aquest cap de setmana a Lleida. Això es deu a l'inici de la temporada del Tren dels Llacs, que sortirà tots els dissabtes fins a finals del mes d'octubre vinent, i a la primera edició del Kucavanasfest, un festival d'autocaravanes i campers de tot Espanya que ha atret 450 d'aquests allotjaments mòbils a Tàrrrega.

El tren turístic de Ferrocarrils de la Generalitat de Catalunya (FGC) va arrancar ahir la campanya amb un total de 124 passatgers a bord, que van gaudir dels paisatges del Segrià, la Noguera i el Pallars Jussà. És una xifra sensiblement superior a la que es va registrar en el primer dia de les temporades del 2021 i 2022, quan van ser aproximadament 80 viatgers. La majoria dels visitants, que arriben des de diferents punts de Catalunya, van assegurar que era la primera vegada que pujaven al Tren dels Llacs. Van assenyalar que volien viure l'experiència de viatjar en un comboi antic i de poder veure l'aigua dels embassaments de la Noguera Pallaresa.

En total, FGC oferirà 27 circulacions fins al 28 d'octubre. D'aquestes, 22 seran amb el comboi històric i les altres 5 amb el tren panoràmic: els dissabtes del 22 de juliol al 12 d'agost i també l'últim dia de la temporada. El viatge amb tren es complementa amb activitats



Algunes de les caravanes que aquest cap de setmana participen en el Kucavanasfest de Tàrrrega.

complementàries al Pallars com la visita al Molí de l'Oli i la Casa Mauri de la Pobla de Segur, a les botigues històriques de Salàs de Pallars, el Museu de la Sal de Gerri de la Sal o el Museu Hidroelèctric i la central de la Torre de Capdella.

"Si ho proves, t'enganxes"

Així mateix, el càmping municipal de Tàrrrega acull el Kucavanasfest, que ha reunit 450 allotjaments mòbils i compta

amb unes 1.500 persones inscrites. "Si viatges amb caravana, t'enganxes i ja no pots parar." Així ho va assegurar ahir una de les moltes famílies que aquest cap de setmana participen en el certamen, que a començaments de setmana ja havia esgotat totes les entrades disponibles (vegeu SEGRE d'ahir). Els assistents que va consultar aquest diari van fer una valoració molt positiva del certamen. Van destacar que aquesta iniciativa ser-

veix per establir contacte amb altres persones interessades en aquesta manera de viatjar. Durant la jornada d'ahir, els assistents van poder participar en diferents tallers en què es va debatre sobre com millorar la confortabilitat de les caravanes i les campers, o de quina forma s'ha de preparar la farmaciola, entre altres elements, per a una major seguretat. El Kucavanasfest compta també amb un mercat de productes especialitzats.

VIATGERS DEL TREN



«Venim amb un grup de 45 persones de la llar de jubilats La Mercè de Lleida. Passarem el dia a la Pobla i després tornarem. Volem veure el paisatge i els llacs.»

MONTSE I MARIA. LLEIDA



«Volíem sortir d'una ciutat que està a vessar de gent i viure l'experiència de viatjar en un tren antic. És la primera vegada que som a Lleida.»

DANIELA I DARÍO. BARCELONA

POLÍTICA ELECCIONS MUNICIPALS



La CUP va presentar les llistes al Castell de la Suda de Lleida.

La CUP tindrà 20 llistes i aspira a tenir presència de nou a la Diputació

R.R.
LLEIDA | La CUP presentarà vint llistes a les comarques de Lleida per a les eleccions municipals del 28 de maig, cinc més que en els comicis del 2019, i aspira a aconseguir de nou presència a la Diputació, com la va tenir entre els anys 2015 i 2019. L'alcalde per Lleida ciutat, Ruben Cobo, va afirmar que el partit té intenció d'entrar a la corporació provincial i els consells per "deixar entrar aire nou" en unes institucions ara caracteritzades pel "clientelisme, quan no el caciquisme".

Dània Verdés, edil de Sant Guim de la Plana, va explicar que la CUP tornarà a presentar llistes a Lleida, Balaguer, Tàrraga, Tornabous, Sant Guim de la

Plana, Maldà, Solsona, Cava i la Seu d'Urgell, mentre que les tindrà per primera vegada a Guissona, Mollerussa, Alcarràs, Torres de Segre, Torrefeta i Florejacs, Àger, el Soleràs, Llobera, **Salàs de Pallars**, Arsèguel i Oliana.

ERC

Alcaldables al Segrià

■ Gabriel Florensa serà el nou alcaldable d'ERC a Torres de Segre, i rellevarà Josep Lluís Huguet al capdavant d'una candidatura renovada. A Maials, Lluís Pérez repetirà com a alcaldable republicà mentre que, a Albatàrrec, Sergi Capdevila liderarà la llista d'Esquerra per segona vegada.

MUNICIPIS INICIATIVES

L'Albagés estrena intel·ligència artificial per a la gestió local

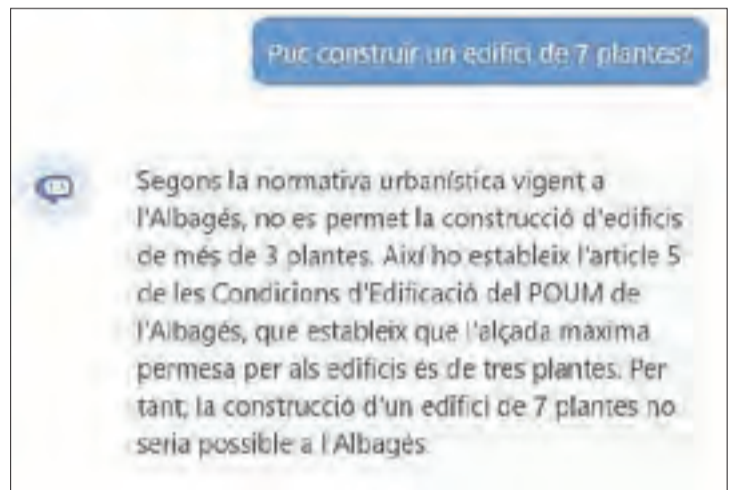
Ajuda l'ajuntament a estalviar aigua i demà redactarà l'acta del ple || Brinda informació urbanística als veïns

X. RODRÍGUEZ

L'ALBAGÉS | L'ajuntament de l'Albagés ha estrenat una intel·ligència artificial com a ajuda en la gestió municipal. El consistori l'ha batejat com Alba, i els edils li fan consultes sobre com millorar la política d'estalvi i aprofitament de l'aigua. A més, al ple que se celebrarà demà, la sotmetran a la prova de redactar l'acta de la sessió a partir d'un enregistrament. L'alcalde, Víctor Masip, va puntualitzar ahir que, per si de cas aquest assaig fracassa, també hi haurà una transcripció feta per una persona.

Aquesta intel·ligència artificial té també un vessant obert al públic. Els veïns poden preguntar a Alba sobre la normativa urbanística del municipi. Per fer-ho possible, l'ajuntament ha habilitat un xat online (disponible a albages.cat/alba) per contactar-hi i fer-li consultes sobre el pla d'ordenació urbanística municipal. Respon a preguntes com els tràmits necessaris per rehabilitar un immoble o l'altura màxima que pot tenir un edifici en aquesta localitat de les Garrigues.

Alba respon de forma detallada a preguntes complexes, però aquesta tecnologia mostra encara punts febles: de vegades ofereix respostes oposades a una mateixa pregunta. Aquest diari ho va constatar



Una de les preguntes que pot respondre Alba.

TURISME

El consistori preveu que pugui oferir informació turística o demanar cites per al metge

ahir, al consultar quantes plantes poden tenir els edificis al poble. En una ocasió va respondre que no poden tenir més de tres pisos, mentre que en una altra va contestar que no se'n permeten més de quatre. L'alcalde va avançar que continuaran treballant perquè Alba proporcioni també informació sobre aspectes de turisme i fins i tot plantegen que pugui

utilitzar-se per demanar cita al metge.

Una iniciativa pionera

La implantació de la intel·ligència artificial a l'Albagés és una iniciativa pionera a les comarques de Lleida que pot obrir noves possibilitats per a aquesta tecnologia. Fins ara havien sorgit assistents virtuals que ofereixen informació als usuaris, però fins ara no han tingut la sofisticació que demostra Alba.

Aquest és el cas de l'oficina de turisme virtual que va obrir el consistori de Les (www.puntodeinformacionturistica.com/Les/), que explica els punts d'interès del municipi.

PROMOVIATGES

VOLS VIATJAR EN GRUP AQUEST ESTIU?

Viatges en grup, amb tot inclòs i guia acompanyant

Et recollim a Lleida i Tàrraga per portar-te a l'aeroport!

La Puglia,
Jordània,
Alemanya romàntica,
Bulgària...

Vine a conèixer els nostres viatges a la presentació que farem el dia 10 de maig a les 17.00 hores a l'hotel NH Lleida Pirineus. Reserva la teua plaça trucant al 93 748 43 30 · www.promoviatges.cat

SUCESSOS VIOLÈNCIA MASCLISTA

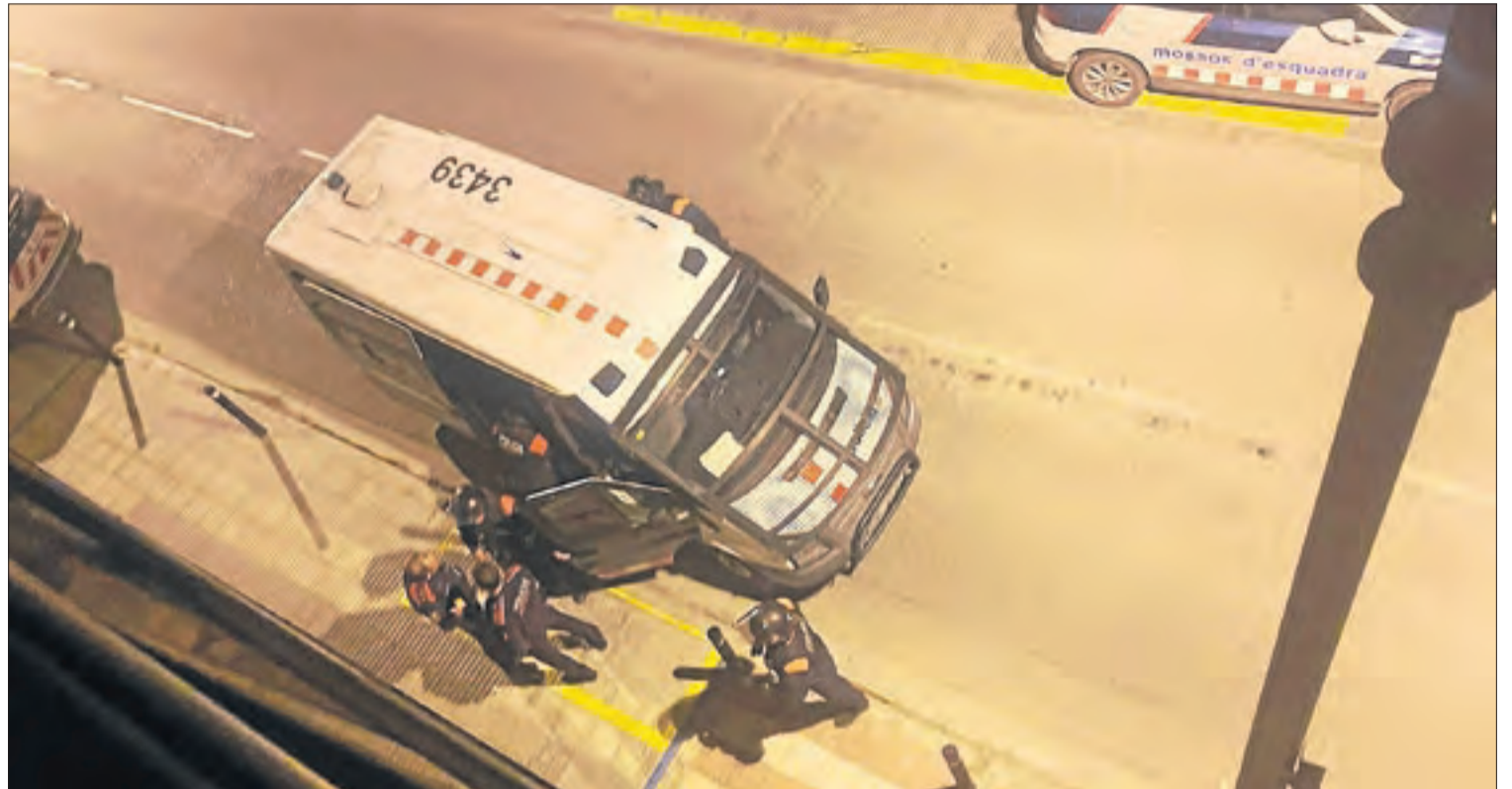
Un maltractador s'atrinxera en un pis i llança objectes als Mossos a Agramunt

L'incident es va produir cap a les 00.11 hores a l'avinguda Marià Jolonch i va durar dos hores || Agents antiavalots van haver d'ensorrar la porta de l'immoble per arrestar l'acusat, que es va resistir

REDACCIÓ

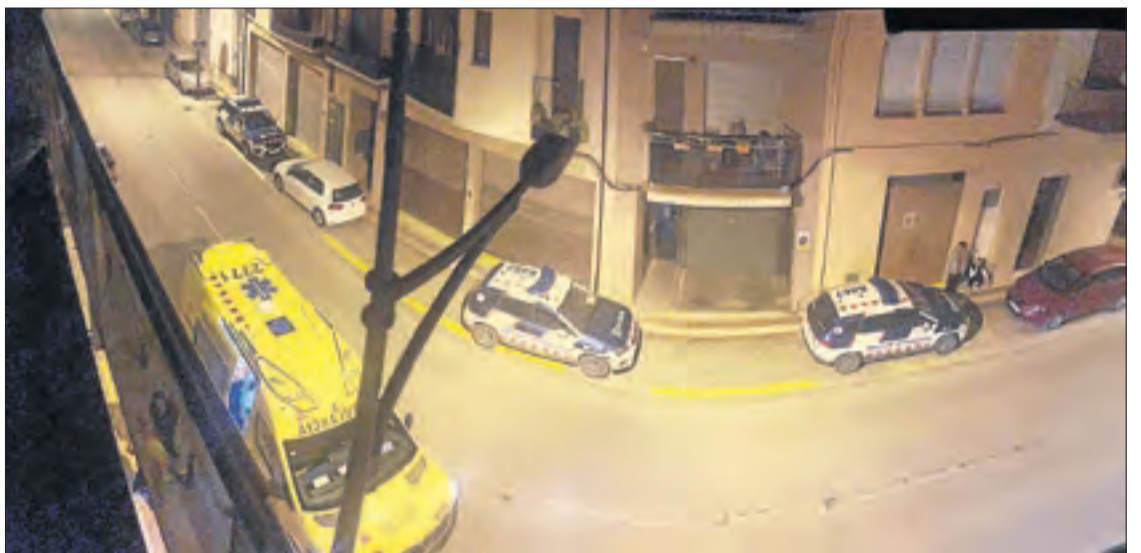
AGRAMUNT | Els Mossos d'Esquadra van detenir la matinada d'ahir a Agramunt un home de 26 anys acusat de maltractar la seua parella que es va atrinxer durant prop de dos hores en un domicili. Agents dels antiavalots van haver d'ensorrar la porta del pis per poder arrestar-lo, en un dispositiu en què van participar una quinzena de policies. Els fets van ocórrer cap a les 00.11 hores a l'avinguda Marià Jolonch després que els Mossos fossin alertats d'un aldarull en un pis. A l'arribar, van comprovar que es tractava d'un suposat cas de violència masclista. La víctima estava fora del domicili mentre que la seua parella romania a l'interior de l'habitatge. Els policies van rodejar l'immoble per evitar que l'individu pogués fugir per la terrassa mentre la dona era atesa pel Sistema d'Emergències Mèdiques, que va activar una ambulància. Els agents van mediar amb l'home durant més d'una hora per intentar que s'entregués però no ho van aconseguir. Fins i tot van llançar testos i altres objectes contra els agents –hi havia cinc patrulles de Seguretat Ciutadana– que es protegien amb escuts. Finalment, cap a les 2.00 hores, va arribar una furgoneta dels ARRO. Davant de la negativa de l'home a entregar-se, els antiavalots van rebenar la porta amb un ariet i van arrestar l'home. El jove es va resistir, fins i tot quan estava dins del cotxe policial per ser traslladat a comissaria. La intervenció va finalitzar cap a les 2.45 hores.

Els Mossos d'Esquadra van atendre l'any passat un total de 1.439 dones que van patir violència masclista a les comarques



L'incident a l'avinguda Marià Jolonch va mobilitzar a ahir de matinada una quinzena d'agents antiavalots dels Mossos d'Esquadra.

lleidatanes, tant en l'àmbit de la parella com en el familiar. Segons dades de la policia catalana, l'any 2022 es van registrar un total de 1.299 denúncies, la qual cosa suposa un 9,7 per cent més respecte a un any abans. Així mateix, es van fer 499 detencions, incloses sis de menors d'edat. En l'àmbit de la parella es va atendre 1.159 dones amb un total de 1.091 denúncies, la qual cosa representa un augment de l'11 per cent respecte a l'any 2021. Els Mossos d'Esquadra van arrestar 352 presumptes maltractadors, entre els quals dos menors d'edat. El telèfon d'atenció de l'ICD a víctimes de violència masclista és el 900 900 120.



Al lloc també va acudir una ambulància del SEM que va atendre la víctima.

EMERGÈNCIES

Greu un escalador al caure a la Noguera

LLEIDA | Els Bombers de la Generalitat van treballar ahir en el rescat d'un escalador que va resultar ferit de gravetat després de precipitar-se des d'una altura de 10 metres a Sant Llorenç de Montgai. L'avís d'emergència es va rebre a les 13.05 hores i al lloc va acudir un helicòpter del GRAE. Així mateix, ahir al matí també van rescatar un participant de la Caminada de Carenes de Tremp que va patir una indisposició.



Un participant en la Caminada de Carenes va patir una indisposició.

BOMBERS DE LA GENERALITAT

Cremen un vehicle i vegetació a Artesa de Segre

VERNET | Un incendi va calcinar divendres a la nit un cotxe i va afectar 150 metres quadrats de matolls a Vernet, a Artesa de Segre. Els Bombers de la Generalitat van rebre l'avís del foc a les 21.35 hores i al lloc van traslladar una dotació. Ahir al matí també van sufocar un foc que va cremar 300 metres quadrats de sotabosc a Granyena de Segarra.

Un senglar causa una col·lisió a les Avellanes

LES AVELLANES | SANTA LINYA | Els Bombers de la Generalitat van rebre ahir a la matinada l'avís d'un accident de trànsit causat per un senglar a la carretera C-12 al seu pas per les Avellanes i Santa Linya. El sinistre es va produir al voltant de les 00.14 hores i, segons els Bombers, el conductor no va requerir assistència sanitària. La fauna salvatge, principalment els senglars i els cabirols, són la causa del 42% dels accidents de trànsit a Lleida i entre el 2019 i el 2021 hi va haver 3.461 sinistres relacionats amb aquests animals.



TREMP

Ajuntament..... 973 65 00 05
CAP Urgències..... 973 65 28 28
Hospital Comarcal del Pallars . 973 65 22 55

Creu Roja..... 973 65 10 00
Servei d'ambulàncies..... 904 10 81 08
FarmàciesMartínez . 973 65 00 32
..... Artigues . 973 65 01 38
Correos..... 973 65 03 09
Inem..... 973 65 07 65
Bombers..... 973 65 08 80
Urgències Mossos..... 112
Mossos d'Esquadra..... 973 65 88 00

SORT

Ajuntament..... 973 62 00 10
Creu Roja..... 973 62 01 64
Servei d'ambulàncies..... 904 10 71 07
Farmàcia T. Mallorqués . 973 62 00 65
Departament d'Agricultura, Ramaderia i Pesca de la Generalitat . . 973 62 08 04
Correos..... 973 62 02 41
Escola de Piragüisme..... 973 62 07 75

Jutjat de Pau..... 973 62 00 64
Bombers..... 973 62 00 80
Mossos d'Esquadra..... 973 65 88 85
EL PONT DE SUERT
Ajuntament..... 973 69 00 05
CAP..... 973 69 11 59
Creu Roja..... 649 80 53 05
Servei d'ambulàncies..... 902 45 09 02
Jutjat de Pau..... 973 69 00 77

Oficina turisme..... 973 69 06 40
Farmàcia Aguilà Borràs . . . 973 69 01 08
Correos..... 973 69 03 05
C. de Recursos Pedagògics..... 973 69 03 43
Serv. d'Extensió Agrària..... 973 69 00 40
Societat de Pescadors..... 973 69 05 15
Bombers..... 973 69 00 80

ECONOMIA IMPOSTOS

Rialp aprova un recàrrec del 50% de l'IBI per a pisos buits

De grans tenidors, amb l'objectiu d'incentivar el lloguer

X. RODRÍGUEZ

RIALP | Rialp aplicarà un recàrrec del 50% al rebut de l'impost sobre béns immobles (IBI) als pisos buits de grans tenidors. El ple del mes de març passat va aprovar aquesta mesura, que té per objectiu incentivar que aquests habitatges entrin al mercat de lloguer. L'alcalde, Gerard Sabarich, va explicar que "tenim un problema amb



SEGRE

Imatge d'arxiu d'una vista de Rialp.

PISOS TURÍSTICS

L'ajuntament també ha posat límit als pisos d'ús turístic i els limita a un màxim de 77

l'habitatge, tant per a primera residència com per a nous veïns que volen venir" i va assenyalar que "com a ajuntament no tenim sòl públic per poder destinar-lo a pisos". Ara, el consistori haurà d'elaborar un inventari dels pisos desocupats per després notificar als propietaris l'aplicació d'aquest recàrrec.

Altres municipis de Lleida també apliquen aquesta mesura per promoure el lloguer

dels habitatges buits de grans tenidors. Aquest és el cas, per exemple, de les Borges Blanques, Agramunt i Aitona. Per la seua part, la Paeria de Lleida va pujar l'any passat un 50 per cent l'IBI a 46 pisos buits els propietaris dels quals es van negar a destinar-los a lloguer social.

Per pal·liar el problema que suposa l'habitatge a Rialp, Sabarich va destacar que també han posat en marxa altres ini-

ciatives i va posar com a exemple la regulació dels pisos d'ús turístic (HUT). L'ordenança es va aprovar a mitjans de l'any passat i limita les llicències a un màxim de setanta-set, una xifra que encara no s'ha assolit. Rialp va ser el primer municipi del Pallars Sobirà a posar límit als HUT i a la província hi ha uns altres 5 que ja els regulen o que treballen per fer-ho (vegeu SEGRE del passat dia 15).

MUNICIPIS PROMOCIÓ



AJUNTAMENT DEL PONT DE SUERT

El Pont de Suert estrena rètols per embellir els seus accessos

EL PONT DE SUERT | L'ajuntament del Pont de Suert està instal·lant rètols per embellir els dos accessos per carretera a la capital de l'Alta Ribagorça.

En aquests cartells, que també comptaran amb un sistema d'il·luminació, es pot veure la silueta de les muntanyes al voltant d'aquesta localitat. L'alcal-

de, José Antonio Troguet, va explicar ahir que els treballs per instal·lar aquests rètols acabaran en les pròximes setmanes.

ENERGIA RENOVABLES



E.F.

El conjunt de Casa Mauri, seu de l'ajuntament de la Pobla.

Calefacció central amb biomassa per a 5 edificis públics de la Pobla

X. RODRÍGUEZ

LA POBLA DE SEGUR | Cinc equipaments públics de la Pobla de Segur s'escalfaran amb un sistema de calefacció central (conegut com a *district heating*) que utilitzarà biomassa com a combustible. La caldera s'instal·larà a la zona on es troben els dipòsits d'aigua potable del municipi i des d'allà es distribuirà la calor cap a la residència, l'ajuntament, l'escola, l'edifici polivalent i el Molí de l'Oli. Aquest projecte suposarà una inversió d'aproximadament 730.000 euros. L'alcalde de la localitat, Marc Baró, va explicar que les obres es finançaran amb els ajuts del programa DUS 5000 dels fons Next Generation, destinat a iniciatives d'energies netes en petits municipis.

El Govern central va concedir una subvenció d'1.130.000 euros al consistori, que es destinarà al nou

sistema de calefacció i també a la instal·lació de plaques solars al col·legi, a la millora de l'eficiència energètica de l'ajuntament i a la compra de dos cotxes elèctrics. Un l'utilitzarà la brigada municipal i l'altre els vigilants lo-

FINANÇAMENT

Amb els fons Next Generation finançaran aquest sistema i les plaques solars de l'escola

cals. Baró va detallar que en un termini de dos anys han d'estar llestes totes aquestes actuacions.

A la província, municipis com Esterri d'Àneu i Llavorsí també tenen *district heating*. A la Baronia, per la seua banda, una caldera de biomassa escalfa tot el poble de Viaplana.



JORDI PERÓ

Més de 400 participants en la Caminada de Carenes ■ La tretzena edició de la Caminada de Carenes entre el Pont de Suert i Tremp va reunir ahir més de quatre-cents participants.