

CLIMATOLOGIA REPERCUSSIONS

# Apareixen al Pirineu els primers bolets de primavera per les pluges

Precipitacions gairebé contínues des de finals de maig que han deixat més de 20 litres per metre quadrat || Tall parcial a la C-13 al caure unes roques

REDACCIÓ/C. SANS

LLEIDA/MONTFERRER | Les pluges que es registren des del passat 22 de maig han propiciat l'aparició dels primers bolets de primavera al Pirineu. Són carreretes, moixernons i murgules i, en cas de continuar les precipitacions, aviat sortiran rovellons, segons tècnics del Centre Tecnològic Forestal de Catalunya al Solsonès. L'episodi de xàfecs gairebé diaris després d'una sequera de més de dos anys també ha reverdit el bosc. La falta de precipitacions i les altes temperatures a les quals es va arribar a l'abril van retardar la campanya, però des de finals del mes passat s'han anat registrant entre 5 i 20 litres per metres quadrats diaris a les comarques de muntanya i ahir es van arribar a vorejar els 50 al Jussà, segons dades de la Confederació Hidrogràfica de l'Ebre (CHE). Si continua aquesta tònica seguiran apareixent bolets fins al juliol per reprendre de nou alguna floració a l'agost si hi ha noves tempestes, fins a la tardor, que és l'època habitual, segons els experts.

Eva Campi, veïna d'Albet, a Montferrer i Castellbò (Alt Urgell), va recollir dilluns a la Cerdanya lleidatana, entre Lles i Aransa, dos cistells de bolets. "Les pluges dels últims dies han afavorit que comencin a aflorar bolets com la carrerola, el rossinyol, els moixernons i ceps. La temporada habitual hauria d'haver començat a principis de maig, però la sequera la va retardar. Si segueix així, serà un bon any per al cep", va indicar aquesta boletaire.

Ahir van tornar a registrar-se xàfecs, però no tan intensos com els de dilluns, que van negar camps, carreteres i carrers de diverses poblacions com Mollerussa. També van provocar danys en la fruita en municipis



Eva Campi amb els seus fills després de recollir dos cistells de bolets als boscos de la Cerdanya de Lleida.

com Alguaire (vegeu la pàgina 23), a banda de destrosses en camins rurals com és el cas de Rinier.

La pluja va provocar la caiguda d'un mur al nucli històric de Cervera dimarts a la matinada en un habitatge situat al número 36 del carrer Sant Magí de la capital, informa Laia Pedrós. A la tarda es van registrar xàfecs que van deixar 16,5 litres per metre quadrat a Cervià de les Garrigues o 27 al Cogul.

A més, un despeniment a la carretera C-13 a Castell de Mur, al Jussà, va causar un accident al xocar un cotxe amb una pedra encara que sense més conseqüències. A última hora de la tarda es va donar pas alternatiu als vehicles en el quilòmetre 71,5, la qual cosa va generar retencions de circulació.



El despeniment del mur que es va produir a Cervera.

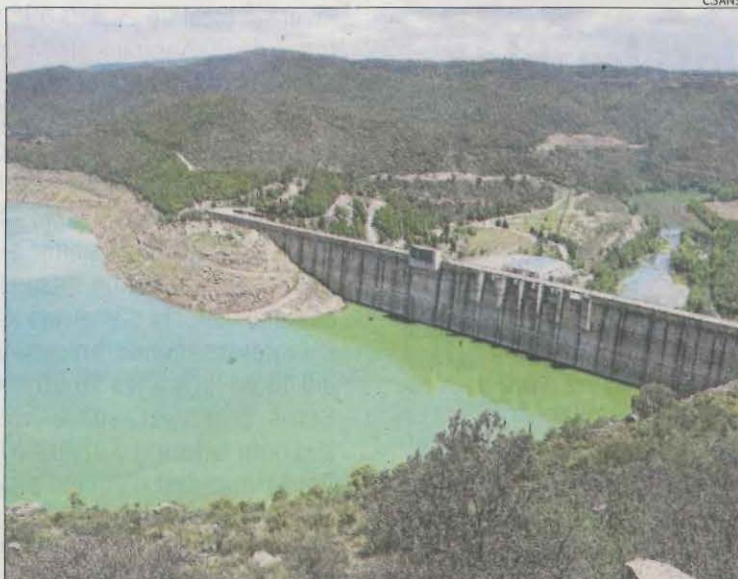
AGRICULTURA

## Treball rep els dos primers ERTO com a conseqüència de la sequera

La conselleria d'Empresa i Treball ja ha rebut dos expedients de regulació temporal d'ocupació (ERTO) per força major com a conseqüència de la sequera en explotacions agràries, segons van indicar ahir fonts del departament. Es tracta d'una suspensió de contracte d'un treballador i de la reducció de jornada laboral en un 75 per cent per a sis treballadors, respectivament.

En un altre ordre de coses,

el Canal d'Aragó i Catalunya va aprovar ahir augmentar la dotació que se serveix als regants de 0,15 a 0,18 litres per segon i hectàrea arran de les últimes pluges. El Canal d'Urgell analitza avui quan dona el torn de reg per a la supervivència dels fruiters prevista per a la primera quinzena d'aquest mes. Les pluges han augmentat els nivells d'Oliana i Rialb i entre els dos ja emmagatzemen 89,90 hectòmetres cúbics.



L'embassament de Rialb està al 9% de capacitat.

ENERGIA

## Forestalia reviu projectes de tres parcs eòlics

LLEIDA | El grup Forestalia ha reprès els projectes de tres parcs eòlics paralitzats des del 2021. Són els d'Alzinetes i Emprius, previstos a Maials, i el de Basses Roges 3, en aquesta localitat, Almatret i Seròs. La tramitació va quedar interrompuda quan la Generalitat va obligar a reiniciar la de gairebé totes les instal·lacions d'energies renovables. Ara el promotor ha obert el procés per oferir al territori una participació del vint per cent de cada parc, com dicta la norma de la Generalitat. Forestalia impulsa altres centrals solars i eòliques i línies d'alta tensió a Lleida.

PARLAMENT

## Diputats visiten l'Alta Ribagorça

LLEIDA | Els diputats de les comissions d'Acció Climàtica i de Territori del Parlament visiten la comarca de l'Alta Ribagorça. La delegació, que va ser encapçalada pels presidents d'ambdós comissions, Dani Cornella (Acció Climàtica) i Ramon Tremosa (Territori), va visitar ahir l'estació de Boí Taüll i va participar en un debat sobre l'estació i el seu impacte a la comarca. D'altra banda, també van assistir al màping de Sant Climent de Taüll. Avui està previst visitar la central hidroelèctrica de Moralets i els pantans de Baserca i de Llauset.

EDUCACIÓ

## UGT demana millores a l'escola rural

LLEIDA | El sindicat UGT continua denunciant la situació que parteixen les Zones d'Escolarització Rural i les Escoles Rurals de Catalunya als municipis amb una baixa densitat de població o amb un número molt reduït de nens d'entre un i tres anys on no resulta sostenible la creació d'una llar d'infants. Per aquesta raó, reclama a la conselleria d'Educació una organització específica per a l'escola rural que afavoreixi les condicions necessàries perquè es pugui impartir en alguns centres l'ensenyament del primer cicle d'Educació Infantil.



## EDUCACIÓ INICIATIVES



Alumnes i avis es van reunir a l'Arxiu Comarcal de l'Alt Urgell.

## Colofó final al projecte intergeneracional de la Seu

Amb escolars i gent gran de la Fundació Sant Hospital

C. SANS

LA SEU D'URGELL | Alumnes de sisè de Primària de l'escola Mossèn Albert Vives de la Seu i usuaris de la residència i del centre de dia de la Fundació Sant Hospital van donar ahir per finalitzat el projecte *Comprant records*, que s'ha desenvolupat durant tot el curs escolar.

El treball forma part de la iniciativa interdisciplinària *Aprentatge i Servei*, amb la qual els alumnes han interaccionat amb la gent gran i

han compartit a més vivències i records entorn del comerç de la ciutat.

Un total de vuitanta participants, entre alumnes, residents, tècnics sanitaris i professorat, es van donar cita a l'Arxiu Comarcal de l'Alt Urgell i van visionar un documental de resum del projecte.

Al llarg del curs escolar, els joves han participat en diverses activitats, entre aquestes visites guiades a les botigues i establiments centenaris de

la capital de l'Alt Urgell. Amb l'objectiu de recuperar la memòria històrica sobre el comerç de la ciutat, vinculat també a les vivències de la gent gran, els estudiants han entrevistat els avis per disposar d'informació rellevant del municipi, conèixer les botigues centenàries, els aliments més consumits o fins i tot l'educació que rebien. Aquesta part s'ha fet a les instal·lacions de l'Arxiu Comarcal, on ahir van clausurar el projecte.

## CORPUS TRADICIONS

## Disset catifes de flors decoraran aquest diumenge l'Eix Comercial

LLEIDA/SOLSONA | Compte enrere per a la XXIX Festa Tradicional del Corpus de Lleida, que aquest diumenge 11 de juny tornarà a omplir de color l'Eix Comercial. L'organització preveu utilitzar unes 3,5 tones de material i flors per crear disset catifes que decoraran el centre de la capital del Segrià. L'obra més gran, la que representarà l'escut de la ciutat, s'ubicarà a la plaça Paeria. En la jornada participaran al voltant de 65 voluntaris que, des de les sis del matí, crearan amb flors i serradures aquestes obres d'art efímer.

Més enllà de les catifes de

flors, un dels actes més destacats serà el Ball de l'Àliga a les 13.00 hores a la plaça de la Paeria.

La festa finalitzarà a les 19.15 hores amb la tradicional desfilada dels elements de la cultura popular de Lleida des de la Catedral fins a la plaça Paeria.

També Solsona iniciarà demà els actes del Corpus, que culminaran diumenge amb la desfilada dels Trabucaires i els altres elements de l'imaginari col·lectiu. Després de la missa presidida pel bisbe Francesc Conesa (11 h), hi haurà una exhibició de balls populars a la plaça Major.

### Arranca 'Al teu gust' per a hotelers dels Pallars

TREMP | La fàbrica de licors Portet de la Pobla de Segur acollirà dilluns vinent la primera de les sessions del cicle *Al teu gust*. En la reunió s'abordan les problemàtiques en la gestió de recursos humans als restaurants (manca de personal, importància de la formació i gestió de persones...) i com captar i fidelitzar el personal.

### Educació viària per a escolars de Balaguer

BALAGUER | El Servei Català de Trànsit va començar ahir una campanya d'educació viària dirigida a alumnes de tercer i quart de Primària de Balaguer. L'activitat es durà a terme durant tota la setmana al pavelló Molí de l'Esquerrà i hi passaran escolars de diferents centres de la ciutat. Els primers a participar en aquest parc viari van ser els usuaris de l'associació L'Estel.

## INICIATIVES RESTAURACIÓ

## Reconeixement als xefs de la xarxa solidària Cuina Amiga

Han servit 440 menús a El Menjador

LLEIDA | El Banc dels Aliments de Lleida i la Fundació Jericó van organitzar ahir un acte en reconeixement als xefs de la xarxa solidària Cuina Amiga, que per segon any han cuinat els menús dominicals del menjador social El Menjador ubicat al carrer Tallada de Lleida. La segona edició de la iniciativa *Diumenge cuina jo* va comptar amb la participació de l'Escola d'Hoteleria i Turisme de Lleida i deu restauradors de la ciutat que van cuinar per a les persones en situació de vulnerabilitat totes les setmanes des del març.

Els xefs que van preparar aquests menús van ser Jordi



Acte en reconeixement als xefs de Cuina Amiga que han cuinat per al menjador social de Jericó.

Pallàs, del restaurant Aimia; Jesús Gimena, de L'Espurna; Salvador Trabalón, del Saroa; Héctor Rodríguez, del Carballera; Gonzalo Ferrerueta, del restaurant Ferrerueta; Ramon

Tudela, del Bonum No Rules; Mateu Blanch, del Caravista; Montse Guardiola, del Cellar del Roser; Mercè Camins, del Bellera; i Gabriel Jové, del Barri. El menjador social gestionat

per Jericó ha incrementat els usuaris fins a les 249 persones, amb 13.136 menús servits durant 2022. El col·lectiu Cuina Amiga ha servit 440 àpats en aquesta segona edició.

## JOVENTUT

## La Segarra obre les inscripcions per als seus camps de treball

CERVERA | L'Oficina Jove del consell comarcal de la Segarra ha obert les inscripcions per participar en els camps de treball per a joves que organitza al juliol. La iniciativa, que combina lleure amb voluntariat, es portarà a terme aquest cap aquest any a Sanauja, Sant Guim de Freixenet, Torà i Ribera d'Ondara. D'altra banda, estarà oberta a tots els joves residents en aquests municipis de dotze a setze anys (nascuts entre el 2007 i el 2011) i que tinguin ganes de treballar en equip. Els interessats poden inscriure's als camps a través de la pàgina web <http://segarrajove.ddl.net/actualitat/noticies/obertes-les-inscripcions-als-camps-de-treball-local-2023>.