

GUIA | pàg. 34

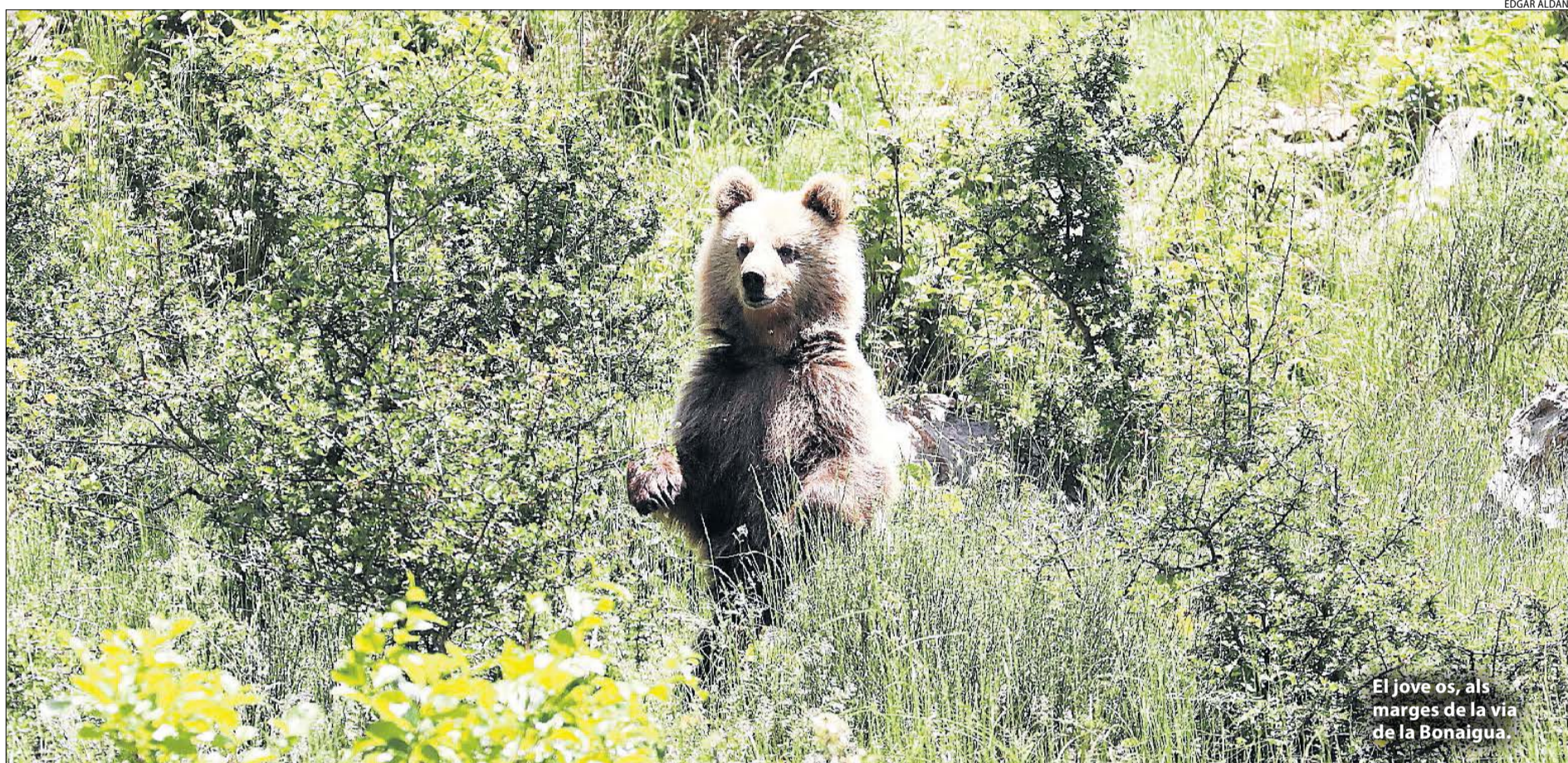
Arranca a Durro la temporada de falles

Avui serà el torn de les baixades de torxes a la Pobla de Segur i Sort



DISSABTE 17
DE JUNY DEL 2023
Número 14.884 · Any XLIII
1,70 €

www.segre.com



El jove os, als marges de la via de la Bonaigua.

Tallada la Bonaigua per un os

Mossos || Van tancar el trànsit a la carretera mitja hora fins que els Agents Rurals van foragitar l'animal

Habituat || Freqüenta la carretera des de fa dos setmanes i ja no s'espanta al veure persones

Protocol || Amb detonacions de cartutxos i bales de goma volen que s'allunyi dels humans per seguretat

ÉS NOTÍCIA | 3

28M ELECCIONS MUNICIPALS 2023

El PSC s'assegura Balaguer i estar en el govern de 9 de les 12 capitals

Marc Solsona conserva Mollerussa com a llista més votada

ELECCIONS | 18



XAVIER RODRIGUEZ

Adjudiquen l'alberg de Pardinyes l'últim dia de mandat

El govern en funcions d'ERC i Junts de la Paeria ha publicat l'adjudicació, gairebé en temps de descompte, de la construcció de l'alberg per a temporers

a Pardinyes a l'empresa que va optar al segon concurs que va convocar, Voltes Connecta SLU. El nou alcalde, del PSC, intentarà parar-la.

LLEIDA | 6



IMPLANTS TECNOLOGIA 3D

GAUDEIX DE LA IMPLANTOLOGIA MÉS AVANÇADA AMB EL XEC REGAL "ESTUDI D'IMPLANTS GRATUÏT" VALORAT EN 120€!

A llerdent, regalem somriures

PRESSUPOST I PLA DE TRACTAMENT EN LA PRIMERA VISITA. FINANÇAMENT GRATUÏT



DESCARREGA'T GRATIS LA NOSTRA PROMOCIÓ

DEMANA CITA PRÈVIA I GAUDEIX DEL TEU XEC PROMOCIONAL!
C/ Germanetes 2
25002 Lleida



973 28 11 11
www.ilerdent.com



Autorització a una gran central solar de 26 MW

LLEIDA | La Generalitat ha publicat aquesta setmana l'autorització administrativa provisional i la declaració d'interès públic de la central solar de Sol del Segre, de 26 MW de potència i una superfície total de 47 hectàrees al terme municipal de Lleida. Va rebre mesos enrere el vistiplau de la penència ambiental.

Pregunten per avaries de mòbil a la Vall Fosca

LLEIDA | El grup d'En Comú Podem (ECP) al Parlament ha registrat una pregunta per denunciar que els pobles de Senterada i la Pobleta de Bellvei "porten des del passat dia 5 sense servei de telefonia mòbil".

Mollerussa i Tàrraga obren les piscines

TÀRREGA/MOLLERUSSA | Tàrraga va obrir ahir les piscines municipals d'estiu, en les quals ha invertit 100.000 euros en millores. També ho va fer Mollerussa, amb els mateixos preus de la temporada passada.

Balaguer promou energies alternatives

BALAGUER | El CEI Balaguer del Punt d'Atenció Globalleida Noguera va acollir aquest dijous la primera de les cinc sessions de divulgació sobre comunitats energètiques a càrrec de Santi Martínez, director general de KMO Energy. La Diputació organitza aquesta iniciativa.

SEQUERA REPERCUSSIONS

Rialb i Oliana, amb 104,5 hm³ i la CHE exigeix reservar-ne més de la meitat

Fins a l'octubre d'aquest any, per garantir l'aigua de boca i el cabal ecològic

MARÍA MOLINA

LLEIDA | Les reserves als embassaments del Segre, Oliana i Rialb, superaven ahir els 104,5 hm³ gràcies a les pluges des del 22 de maig, que han fet guanyar al sistema més d'un hectòmetre cúbic diari. Tanmateix, la Confederació Hidrogràfica de l'Ebre (CHE) ha establert que és necessari reservar-ne més de la meitat, entre 50 i 60 hm³. Considera que és el mínim que s'ha de mantenir fins a l'octubre, quan comenci el nou any hidrològic, per poder garantir l'aigua de boca, el cabal ecològic i deixar aigua als pantans per a la nova campanya de regs la primavera del 2024.

La CHE incideix que els mesos de juliol, agost i setembre han estat molt calorosos en els últims anys i no és segur que hi hagi precipitacions contínues com fins ara. A més, cal tenir en compte que dels 63,38 hm³ que emmagatzema Oliana, ara al 75,15% de la seua capacitat, prop de 20 són inútils: les portes de fons del pantà estan bloquejades des de la riuada del 1982 i, en cas de poder accedir a aquestes reserves, serien tèrboles i de mala qualitat.

També cal restar de les actuals reserves els 14,5 hm³ per als torns de reg destinats a salvar arbratge tant al Canal d'Urgell, amb 12,5 hm³, i al Segarra-Garrigues, que té uns altres 2 hm³ per regar fruiters fins al dia 21.



El pantà d'Oliana emmagatzema, en l'actualitat, 63,38 hm cúbics, dels quals cal restar-ne uns 20.

També s'ha garantit un altre torn per al juliol. Com mínim, vint són per a proveïments. La CHE va apuntar que la conca del Segre segueix en estat d'excepcionalitat per la sequera i que es mantindrà en les properes setmanes. L'emergència es va decretar el 26 d'abril, l'endemà del tancament del Canal Principal d'Urgell per falta d'aigua, una mesura sense precedents que ha provocat greus pèrdues en cultius.

UP convoca una altra tractorada a Madrid per demanar ajuts directes

Unió de Pagesos ha convocat una nova tractorada el 5 de juliol a Madrid, davant de la seu del ministeri d'Agricultura, per exigir ajuts directes per pal·liar pèrdues i sobrecostos a conseqüència de la sequera. També reclamen mesures fiscals i de fi-

nançament, així com actuacions d'emergència per poder salvar els arbres, una gestió eficient de l'aigua i modernització de regadius, entre altres mesures. Desenes de tractors van sortir al carrer el 9 de maig a Lleida amb aquesta mateixa finalitat.

INFRASTRUCTURES PROJECTES

Aprovat el pas de vianants per creuar l'Eix Pirinenc a Castellciutat

C. SANS

LA SEU | Carreteras del Estado a Lleida ha donat llum verda al projecte per construir un pas de vianants a l'Eix Pirinenc (N-260) al seu pas per Castellciutat. Es tracta de l'últim tràmit que quedava pendent perquè l'ajuntament pugui treure a concurs els treballs i que els veïns vegin complerta la reivindicació de millorar de la seguretat en aquest punt del poble, que es troba partit per la carretera. Aquest fet obliga els seus veïns, alguns dels quals famílies amb nens en edat escolar, a creuar diàriament la calçada per poder anar al col·legi. A la zona també hi ha diverses empreses i un establiment hotelers i de restauració.

El projecte aprovat contem-

pla habilitar un pas zebra, que comptarà amb un semàfor de llum taronja intermitent per demanar precaució als conductors. Per a això es tornarà a posar en marxa el semàfor situat al punt quilomètric 229 d'aquesta via, fora de servei des de fa anys. Les obres, que es prolongaran durant un mes, suposaran una inversió de 39.331 euros.

D'altra banda, aquesta actuació també contempla adequar el camí que transcorre des de la vorera que enllaça amb la plaça de l'Abre fins al pas zebra i també habilitar una marquesina amb una parada de transport públic al costat de l'N-260. Aquest tram de la carretera rep un volum de trànsit molt important, amb més de 14.000 vehicles cada dia.

SANITAT ATENCIÓ

Salut haurà de decidir quins consultoris tanca a l'estiu al Pallars Sobirà

REDACCIÓ

SORT | La conselleria de Salut haurà de decidir quins consultoris obriran i quins tancaran aquest estiu al Pallars Sobirà. Fonts del departament van assegurar ahir que en aquestes dates hi ha dispensaris que es clausuren. Van respondre així a les queixes del consell i ajuntaments de la comarca, que dijous van denunciar que Salut vol tancar els consultoris en el període estival, que és

TURISME

Aquesta mesura coincidiria amb el període de màxima afluència de visitants a la comarca

qua hi ha una màxima afluència de turistes i de propietaris de segones residències a la comarca, a causa de la falta de personal per vacances i baixes.

Des del consistori de Rialp van avisar dijous els veïns que l'atenció mèdica es concentraria als centres de Sort, Llavorsí i Esterri d'Àneu entre els dies 26 de juny i 11 de setembre (vegeu SEGRE d'ahir). El consell comarcal, per la seua part, va assegurar que la setmana que ve preveuen reunir-se amb representants de la conselleria per parlar sobre aquesta situació. A més de Rialp, també afectaria els consultoris mèdics d'Espot, la Guingueta d'Àneu, Tírvia o Ribera de Cardós.

COMUNITAT GENERAL DE REGANTS DELS CANALS D'URGELL

Es convoquen els senyors vocals de la Junta de Govern d'aquesta Comunitat General de Regants dels Canals d'Urgell, els del seu Jurat de Regs i els de les Juntes Rectores de les 21 Col·lectivitats de Regants, a la Junta General extraordinària que tindrà lloc al domicili social de la Comunitat General (Av. de Jaume I, núm.1 de Mollerussa) el dilluns 3/7/23, a les 10.00 hores en primera convocatòria, i mitja hora després en segona, si no hi assisteixen representants de la majoria absoluta d'hectàrees per a fer-la en primera, d'acord amb el següent ordre del dia:

1. Nomenament d'interventors per a l'aprovació de l'acta de la sessió.
2. Informació sobre petició d'ajuts amb motiu de la situació d'extrema sequera.
3. Situació d'excepcionalitat per sequera extraordinària. Mesures a adoptar per a la distribució d'aigua.
4. Torn obert de paraules.

El president de la Comunitat
Amadeu Ros Farré
Mollerussa, 16 de juny del 2023

BALAGUER	Urgències mèdiques 973 44 60 28	Serra 606 10 52 23	CAMARASA	CAP 902 46 10 00
Consell Comarcal 973 44 89 33	Farmàcies Sala 973 44 50 87	Auto taxis 973 44 50 22	Ajuntament 973 42 00 09	ARTESA DE SEGRE
Ajuntament 973 44 52 00 Garcia Aldavó 973 45 02 14	Correus 973 44 58 26	ALGERRI	Ajuntament 973 40 00 13
CAP 973 44 77 14 March 973 44 52 80	Lapallavacara 973 45 15 55	Ajuntament 973 42 60 13	Bombers 973 40 05 36
 Claver 973 44 53 84	Teatre 973 44 52 52	Consulti mèdic 973 42 60 27	Creu Roja 973 40 04 40
	Taxis Pere Izquierdo 660 33 63 60	INEM 973 44 32 73	PONTS	Servei d'ambulàncies 902 45 09 02
 Vidao 973 44 56 83	Bombers 973 44 50 80	Ajuntament 973 46 00 03	ÀGER
 Jose Maria Cortés 973 43 82 02	Guàrdia Urbana 973 45 00 00	Bombers 973 46 08 37	Ajuntament 973 45 50 04
	Francisco Salse 973 44 63 05	Mossos d'Esquadra 973 45 77 00	Mossos d'Esquadra 973 45 00 80	Consorci del Montsec 973 45 50 96

TURISME INICIATIVES

Un milió per a la ruta cicloturística entre Balaguer i Salàs de Pallars

De tretze quilòmetres en dos trams que formaran part de la Ruta dels Llacs

E. FARNELL

BALAGUER | L'empresa pública Infraestructures.cat ha adjudicat per més d'un milió d'euros les obres del corredor cicloturístic entre Balaguer i la Poble de Segur, conegut com la Ruta dels Llacs, que s'inclou a la xarxa catalana de rutes ciclistes de llarg recorregut, que tindrà 125 quilòmetres de llarg i transcorrerà per les comarques del Segrià, la Noguera i el Jussà, paral·lela a la línia de tren de Lleida-la Poble. Aquesta fase contempla els treballs per habilitar un tram de 12 quilòmetres entre Balaguer i Sant Llorenç de Montgai. Un altre quilòmetre correspon al tram entre Cellers i Salàs de Pallars on s'han d'eixamplar ponts amb un carril addicional i actuacions de millora de la permeabilitat de la carretera



La ruta entre Lleida i Balaguer es va estrenar el 2019.

C-13 paral·lela al marge dret del riu Noguera Pallaresa entre els embassaments de Sant Antoni i Terradets.

Es tracta de fer passos a diferents nivells i d'ampliar les

voreres en alguns viaductes que permetin el pas de bicis. Les obres han estat adjudicades per lots a Romero Polo, amb 640.557 euros, i Proseñal, amb 448.770 euros. Els

treballs hauran d'estar fets en sis mesos. Una vegada completats aquests treballs, la ruta tindrà un total de 125 quilòmetres, dels quals 98 es podran fer en bici i els 27 restants, entre Sant Llorenç de Montgai i Cellers, s'hauran de combinar amb el tren, perquè hi ha pendents pronunciats no assequibles per a tots els públics. Els trams entre Lleida i Balaguer i de Salàs a la Poble ja compten amb itineraris per a ciclistes. Han estat senyalitzats i estan en servei des del 2019.

El projecte s'emmarca en l'estratègia catalana de la bicicleta 2025 i té com a objectiu afavorir l'ús de la bici com a element turístic, de lleure i esportiu. La de Balaguer a la Poble s'inclou a la xarxa catalana de rutes cicloturístiques de llarg recorregut.

INICIATIVES

Balaguer licita la nova pista multiesportiva per 100.000 €

BALAGUER | L'ajuntament de Balaguer ha tret a concurs la instal·lació d'una pista de multiesport a la zona del col·legi Mont-roig. El projecte, que contempla una inversió de gairebé 100.000 euros, és la tercera proposta guanyadora dels pressupostos participatius del 2020. Ara, en aquesta zona de la ciutat no hi ha cap pista per a la pràctica de l'esport i es preveu instal·lar-la a l'exterior de l'escola, fet que beneficiarà l'alumnat. Contemplen també urbanitzar el vial per als vianants amb diferents arbres, bancs i enlluminat i es pavimentaran zones fins ara de sauló per habilitar un parc accessible i en què es pugui arribar a tots els àmbits de forma correcta i segura. Es repararan les diferents cistelles dels parcs de la ciutat de Balaguer.

PATRIMONI

Milloren l'entorn de les esglésies de Cubells

CUBELLS | Cubells millorarà els entorns de les esglésies de Santa Maria i Sant Pere com a reclam turístic del municipi. Aquests treballs s'inclouen el projecte Paisatges de Ponent, cofinançats per la Diputació i l'ajuntament amb fons Feder, i contemplen una inversió de més de 55.000 euros.



La capella de Sant Pere de Cubells.

EQUIPAMENTS PROJECTES

Os renova la coberta del pavelló municipal

OS DE BALAGUER | Os de Balaguer ha donat llum verda a la substitució de la coberta del pavelló municipal 1 d'Octubre on preveu la instal·lació de plaques solars per cobrir la despesa energètica de l'equipament, la residència de gent gran, el col·legi o l'ajuntament. L'alcaldeessa, Estefania Rufach, va explicar que hi ha filtraci-

ons d'aigua a la coberta del pavelló que "han de reparar-se urgentment". Els treballs, que començaran després de l'estiu, costaran 152.000 euros i permetran millorar el confort tèrmic. Després de renovar la coberta està previst iniciar la instal·lació de plaques solars amb ajuts dels fons europeus Next Generation

SEGRE US CONVIDA AL

X MOSTRA DE CINEMA FANTÀSTIC I DE TERROR DE PONENT

Del 26 de juny al 2 de juliol als Cinemes Majèstic de Tàrrrega

galacticat.cat

SORTEGEM QUATRE ABONAMENTS DOBLES



Llegeix el codi QR i omple el formulari fins al 25 de juny. El 26 de juny publicarem els guanyadors a la web i a les xarxes.



Grup Segre es compromet a tractar de forma absolutament confidencial totes les dades de caràcter personal facilitades per al sorteig.

Més informació a segre.com/bases

SEGRE
EL TEU DIARI
segre.com



COMARQUES

El PSC estarà en el govern de 9 de les 12 capitals de comarca de Lleida

Tindrà l'alcaldia de sis ciutats i formarà part de pactes en tres més || Junts va guanyar a les Borges i Tàrrrega, però acords posteriors l'han desbancat

R.R. / X.R. / J.G.M.

LLEIDA | El PSC estarà en el govern de nou de les dotze capitals de comarca de Lleida, quan en el mandat que avui acaba només eren presents en els de Tàrrrega i Vielha. A partir d'aquest migdia, una vegada es constitueixin els nous consistoris, el PSC tindrà l'alcaldia de Lleida ciutat, Balaguer, Tremp, la Seu i Cervera, a part de la capital aranesa, on Unitat d'Aran ha revalidat la majoria absoluta. El tripartit d'ERC, PSC i la CUP es reeditarà a la capital de l'Urgell i, a més, els socialistes formaran part del govern de Mollerussa, juntament amb Mollerussa Primer, i en el del Pont de Suert, liderat per l'agrupació d'electors Tothom.

Quant a les altres tres capitals, ERC estarà al capdavant de Sort i a Solsona els republicans mantindran l'alcaldia arran d'un pacte amb la CUP. A les Borges Blanques, un pacte entre Borges per la República-Per Tu i ERC ha desbancat Junts, que va ser la llista més votada a les eleccions. En aquest sentit, els juntaires han quedat fora del govern de les capitals de comarca. A banda de les Borges, el pacte de Tàrrrega també ha apartat Junts de l'alcaldia malgrat guanyar els comicis.

A falta de concretar-se els últims acords a quatre ajuntaments, Junts continua sent el partit que governarà més municipis de la província de Lleida. En concret, ostentarà 98 alcaldies, a les quals cal sumar les que compartiran amb ERC a Alcarràs i a Riu de Cerdanya. Per la seua part, els republicans estaran al capdavant de 84 ajuntaments. Cal tenir en compte que a Almenar i Soses també hi haurà alcaldia compartida entre ERC i PSC.

Per la seua part, els socialistes tindran un total de 17 municipis, cinc dels quals corresponen a Unitat d'Aran. A més, partits independents n'han aconseguit 9, entre els quals destaca el Pont de Suert.

La nova formació Per Tu governarà en quatre localitats de les Garrigues. Pacte Local, la plataforma municipalista del PDeCAT, tindrà tres consistoris, els mateixos que la CUP.

Convergència Aranesa ha aconseguit dos municipis de la Val. El PP només va obtenir l'alcaldia de Gimenez i Pla de la Font.



X. RODRIGUEZ

Ricart i González van firmar ahir el pacte de govern entre el PSC i Treballem a Balaguer.

Socialistes i Treballem impulsen el regidor de barri a Balaguer

El PSC i Treballem van firmar ahir el pacte de govern que permetrà que la socialista Lorena González sigui la primera alcaldessa de Balaguer. González va avançar que els propers dies decidirà sobre la seua continuïtat com a senadora. El líder de Treballem, Guifré Ricart, va dir que crearan la figura del regidor de barri.

J. GÓMEZ



Bastons i Solsona ahir, després d'annunciar l'acord a Mollerussa.

Mollerussa Primer i socialistes tanquen l'acord de Mollerussa

Marc Solsona, de Mollerussa Primer, i Joel Bastons, del PSC, van presentar ahir l'acord entre les dos formacions, que sumen sis regidors. ERC va anunciar que es quedarà a l'oposició. Solsona, que continuarà com a alcalde, va explicar que treballaran "per projectes". Bastons serà el primer tinent d'alcalde.

ACORDS



Joan Bosch.

Un tripartit desbanca Junts a Almacelles

ALMACELLES | Amunt Almacelles-Pacte Local (PL), els comuns i ERC van tancar ahir un acord a Almacelles que implicarà que les tres formacions desbancaran Junts del govern i compartiran l'alcaldia. Els dos primers anys el primer edil serà Joan Bosch, d'Amunt Almacelles; després el rellevarà Montserrat Cortasa, dels comuns, i l'últim any el càrrec l'ocuparà el republicà Josep Torres. Rellievaran així Junts, que va ser la llista més votada. Aquest municipi ha tingut durant vint anys alcaldes de l'antiga CiU i l'actual formació postconvergent.

L'alcaldable de Junts, Vanesa Olivart, va explicar que ahir a la tarda es va reunir amb ERC i PSC i als republicans "els havíem donat les regidories i dedicacions que ells volien".

PACTES

Gisbert seguirà d'alcaldessa de Solsona al pactar amb la CUP

SOLSONA | La republicana Judit Gisbert tornarà a ser alcaldessa de Solsona els pròxims quatre anys, arran d'un acord de govern amb la CUP. ERC va perdre dos regidors a les eleccions i es van quedar amb 5 dels 13 que componen el consistori. Amb l'entrada en el govern dels dos edils de la CUP, tindran majoria absoluta.

L'acord traça les línies polítiques que definiran l'acció del govern i recull propostes sobre habitatge, transició energètica, el desenvolupament del nou polígon industrial de Santa Llúcia i polítiques per als joves. D'altra banda, contempla la distribució de les regidories entre ambdós partits.

LLEIDA CIUTAT

Fèlix Larrosa diu que "governarà per a tothom" abans d'assumir avui l'alcaldia

Afirma que treballarà per guanyar-se amb fets la confiança dels que no el van votar

S.C.D.

| LLEIDA | El saló de plens de la Paeria acollirà avui l'elecció de Fèlix Larrosa (PSC) com a nou alcalde de Lleida després de la seua victòria a les municipals. Es revertirà així el canvi que va tenir lloc fa quatre anys, quan ERC va aconseguir l'alcaldia en la persona de Miquel Pueyo i després va formar govern amb Junts i el Comú, encara que aquest grup el va deixar a mig mandat. Larrosa serà elegit amb tota seguretat amb els 9 vots dels edils del PSC a l'encapçalar la llista més votada, ja que no és previsible que PP, ERC o Junts (tots amb 5) li donin el suport per assolir la majoria absoluta de 14. Els altres grups són Vox, amb 2 regidors, i el Comú, amb un.

Larrosa va manifestar ahir que "seré l'alcalde de tots i governaré per a tothom". Va afirmar ser conscient "de la importància d'aquest moment" i "del pes de la confiança de la ciutadania". Va tornar a agrair el suport rebut, i va fer el mateix amb els veïns que van acudir a



JORDI ECHEVARRIA

Larrosa canviarà avui la cadira de cap de l'oposició, que ha ocupat aquests 4 anys, per la d'alcalde.

les urnes i van votar per altres partits. Sobre ells, va dir que "procuraré amb els fets guanyar-me també la seua complicitat i confiança". Finalment, va assenyalar que "les aportacions que m'han fet" els ciutadans en

els últims 4 anys fan que sigui "una persona millor preparada per ser alcalde", amb referència a la seua curta etapa anterior en el càrrec entre agost del 2018 i juny del 2019. La sessió començarà a les 12 del migdia i

es podrà seguir per Lleida TV. La mesa d'edat que presidirà la constitució del nou ple municipal i l'elecció de l'alcalde estarà formada per Roger Melero (PP) com a edil més jove i Neus Cau-fapé (Junts) com la de més edat.

NEGOCIACIONS

ERC proposa un pacte amb Junts i el PSC al consell del Jussà

| TREMP | ERC va proposar ahir un pacte amb Junts i PSC al consell del Jussà, la qual cosa implicaria un govern de concentració. Després de les eleccions van aconseguir vuit escons al consell, els juntaires en van obtenir sis i els socialistes, cinc. ERC va assegurar que busquen "una majoria àmplia per transformar la institució i el seu funcionament, garantint un consell obert i al servei de les persones". Van recordar que van ser la força més votada a la comarca amb majoria absoluta en 7 dels 14 municipis i van reivindicar la presidència del consell. Van assegurar que l'ens comarcal "no ha de ser una eina política, sinó una institució al servei dels ajuntaments amb la voluntat de millorar el dia a dia de la ciutadania". "Aquest canvi de paradigma passa per deixar de banda colors polítics i personalismes, garantint una majoria àmplia i responsable que sigui capaç de treballar conjuntament per transformar la comarca", van assenyalar.

ELECCIONS GENERALS

Inés Granollers i Alidé Sans lideren la llista d'ERC per al Congrés

Martí Riera estripa el carnet d'Esquerra

| LLEIDA | Inés Granollers, diputada i edil de Bellpuig, i Alidé Sans, alcaldessa electa de Bausen, ocuparan els llocs un i dos, respectivament, de la candidatura d'ERC a Lleida per al Congrés. Completaran la llista Jaume Rutllant, que aquest mandat ha estat edil a la Paeria; i Rosanna Ramírez, psicopedagoga i secretària de Ciutadania d'ERC al Segrià. Al Senat, la candida-

tura l'encapçalarà la senadora Sara Bailac. L'acompanyaran Carme Lostao, que aquest mandat ha estat alcaldessa d'Oliana, i Xavier Castellana, que també és senador. El consell nacional del partit va ratificar ahir les llistes.

D'altra banda, l'alcalde en funcions de Coll de Nargó i president del consell de l'Alt Urgell, Martí Riera, va estripar



Alidé Sans.

el carnet d'ERC després que el president d'ERC, Oriol Junqueras, li va comunicar que no seria candidat per al Senat. Riera ho va atribuir al fet que és "part del sector crític" del partit.

SUMAR-EN COMÚ PODEM

Ferre relleva Moya com a número u al Congrés

| LLEIDA | La fins ara regidora de la Paeria de Lleida pel Comú i diputada provincial, Elena Ferre, serà la cap de llista de la coalició Sumar-En Comú Podem per Lleida per al Congrés dels Diputats. Ferre, que fa mesos va anunciar que deixava la política, succeeix així Jaume Moya, que va ser el candidat dels comuns al Congrés en les dos últimes generals

i que ahir va dir a través de Twitter que marxa "feliç, seré i orgullós a la paperera de la història". A Ferre l'acompanyaran Enric Riu, Txell Teruel i Marc Dalmau. Al seu torn, els tres noms elegibles per la coalició per al Senat per Lleida seran Helena Motos, l'exregidor i portaveu del Comú a la Paeria Sergi Talamonte i Nessa Molina.

PROGRAMA ESPECIAL
Mare Terra
El Cor de l'Orfeó Lleidatà, juntament amb els Cors Infants i Joves de l'Orfeó i actors de l'Aula Municipal de Teatre, interpreten aquest espectacle que pretén ser un clam per salvar el planeta.

Diumenge, 18 juny | 21.30 h

segueix-nos a
la xarxa+
Disponible a l'App Store i Google Play

Amb el suport de
FUNDACIÓ ORFEÓ LLEIDATÀ

EMERGÈNCIES BOMBERS

Més de cinquanta incendis al Pirineu entre el gener i el maig

LLLEIDA | Els Bombers de la Generalitat van gestionar un total de 51 incendis de vegetació urbana, agrícola i forestal a les comarques del Pirineu entre l'1 de gener i el 22 de maig.

D'aquests, 22 van ser a l'Alt Urgell, 19 al Pallars Jussà, 7 al Pallars Sobirà i 3 a l'Alta Ribagorça. En el conjunt de la província de Lleida es van detectar 389 focs en aquest mateix període.

Ahir es va portar a terme la reunió de coordinació operativa de la campanya forestal d'aquest any al Pirineu. En la trobada es va posar de manifest que els Bombers

afronten una temporada difícil a causa de la sequera i la situació d'estrès dels boscos.

El dispositiu d'extinció s'ha reforçat amb més personal i recursos, entre els quals destaquen 35 mitjans aeris i drons amb capacitat de supervisió i control, especialment durant la nit.

Quant a la temporada de falles, des de la conselleria d'Interior van recordar que l'any passat diverses celebracions van haver d'adaptar-se a l'alt risc d'incendis. Aquest any s'han previst mesures preventives per al desenvolupament d'aquestes festes sense perill.



AGÈNCIA OMA

Castanyé serveix el menú dels Premis de Gastronomia

BARCELONA | El xef del restaurant La Boscana de Bellví, Joel Castanyé, va ser l'encarregat de servir dijous el càtering dels Premis Nacionals de Gastronomia, que es van entregar als jardins del Palau de Pedralbes de Barcelona. Castanyé, que té una estrella Michelin, va oferir una experiència gastronòmica als més de 600 assistents a l'acte.

El papa surt de l'hospital després de 10 dies ingressat

ROMA | El papa Francesc va sortir ahir de l'hospital Gemelli de Roma després d'estar deu dies ingressat per una operació d'una hèrnia produïda per una cicatriu d'una intervenció anterior que va superar sense complicacions. "Segueixo viu", va assegurar, i va mostrar el seu "dolor pels migrants" que han mort a la Mediterrània en les últimes hores.

Mor l'actriu Glenda Jackson als 87 anys

LONDRES | L'actriu guanyadora de l'Oscar i exdiputada britànica Glenda Jackson va morir dijous a l'edat de 87 anys. Jackson es va convertir en una estrella internacional en la dècada de 1970, guanyant dos premis Oscar per *Dones enamorades* i *Un toc de distinció*, a banda de rebre dos nominacions més. Jackson també va dedicar part de la seua carrera a la política i es va unir a la Cambra dels Comuns com a diputada laborista del 1992 al 2015.

El funeral de Mari Carmen y sus Muñecos, a Conca

MADRID | La família de María del Carmen Martínez, coneguda com Mari Carmen y sus Muñecos i que va morir dijous, traslladarà les restes mortals de l'artista a la seua ciutat natal de Conca per a les exèquies. La ventríloqua i humorista, de 80 anys, va morir al tenir una caiguda al seu domicili i, encara que s'espera els resultats de l'autòpsia, la Policia Nacional va explicar que aparentment no s'observen circumstàncies estranyes en la mort.

CELEBRITATS JUSTÍCIA

"Vaig aterrar per besar Piqué"

Surt a la llum la declaració de Shakira davant del jutge pel cas de frau fiscal || Reitera que no va viure a Espanya fins al 2015

REDACCIÓ

BARCELONA | La cantant Shakira s'enfrontarà al novembre al judici contra ella per suposat frau fiscal entre el 2012 i el 2014 i ahir va sortir a la llum la seua declaració davant del jutge. Va defensar que les llargues estades a Espanya que li atribueix la Fiscalia eren incompatibles amb la seua carrera artística i, segons va publicar ahir *El País*, va assegurar que en el període que s'investiga ella era "una nòmada, una persona sense arrels ni estabilitat". Va afirmar que llavors a Espanya "no tenia més que un nòvio", amb referència a la seua exparella, el futbolista Gerard Piqué. "No conec ningú que estigui en un procés penal per tenir un nòvio", va sentenciar. Va explicar que no va viure de forma estable al país fins al 2015 i que fins aquell moment "vivia en un avió més que qualsevol pilot". "Recordo estar volant de Marràqueix a Croàcia. Sobrevolàvem Barcelona i li vaig demanar al pilot de l'avió si podia aterrar breument només per fer-li un petó al Gerard", va as-



EFE

Imatge d'arxiu de la cantant Shakira.

segurar. "No sé si l'Agència Tributària me'l deu haver computat com un dia a Espanya", va ironitzar. També va assenyalar que s'"emportava a totes bandes" Milan, el primer fill que va tenir Shakira amb Piqué el 2013. Amb això, buscava desmentir el que afirma Hisenda, que assegura que ser mare a Barcelona amb una persona que viu a la capital catalana és

un indicatiu de residència a Espanya. "És una visió retrògrada i una mica masclista." "No s'ha d'assumir automàticament el concepte tradicional de família." Després del naixement del seu segon fill, Sasha, el 2015, es va plantejar viure a Espanya "al ser una família consolidada" i va apuntar que per a la seua carrera professional va ser "un sacrifici enorme".



AMADO FORROLLA

L'espectacle infantil 'Contes menuts', de La Guilla Teatre.

CELEBRACIONS

Tret de sortida a la festa major de Cappont

LLLEIDA | El barri de Cappont va donar ahir el tret de sortida a la festa major, que se celebrarà durant el cap de setmana i amb actes també els dies 23 i 24. Ahir va tenir lloc, per exemple, un espectacle infantil de La Guilla Teatre. Avui serà el torn del pregó de l'historiador Xavier Reñé i també hi haurà un concert de gòspel i el ball de festa major.



El señor

Jesús Guillén González

Ha fallecido cristianamente el día 16 de junio de 2023 a los 91 años.

(E.P.D.)

Su esposa, Rosario; hijos, Alfonso y María; hijos políticos, Victoria y José María; nietos, Alfonso, Jordi, Víctor y Laia, sobrinos y demás familia ruegan una oración por el eterno descanso de su alma.

La ceremonia religiosa tendrá lugar hoy, a las 12.15 horas, en la iglesia parroquial Santísimo Salvador.

MUSEUS

LLEIDA

TURÓ DE LA SEU VELLA. 973 230 653. www.turoseuvella.cat.
MUSEU DE LLEIDA DIOCESÀ I COMARCAL. Sant Crist, 1. 973 283 075.
DIPÒSIT DEL PLA DE L'AIGUA. Múrcia, 10. 973 211 992.
MUSEU DE L'AIGUA. Av. Miquel Batllori, s/n. 973 211 992.
MUSEU DE L'AUTOMOCIÓ RODA RODA. Santa Cecília, 22. 973 212 635.
MUSEU D'ART JAUME MORERA. Major, 31. 973 700 419.
MUSEU D'ART MORERA. Exposicions temporals. Av. Blondel, 42. 973 700 419.
MUSEU HISTÒRIC MUNICIPAL. Pl. Paeria, 1. 973 700 394.
CENTRE D'ART LA PANERA. Pl. de la Panera, 2. 973 262 185 / 973 700 399.
CASTELL DELS TEMPLERS. Turó de Gardeny, s/n. 973 700 319.

COMARQUES

AGRAMUNT. Fundació Espai Guinovart. Pl. del Mercat s/n. 973 390 904.
AGRAMUNT. Casa Museu de Poesia Visual Lo Pardal. Pl. del Pare Gras, 5. 973 390 718 / 973 391 089.
ALMACELLES. Museu d'Arquitectura i Urbanisme Josep Mas Dordal. Pitàgores, 2. 973 742 001.
ARTESA DE LLEIDA. Museu Local Arqueològic. Castell, 3. 973 167 162.
ARTESA DE SEGRE. Museu del Montsec. Carnisseries, 5. 973 400 013.
BALAGUER. Museu de la Noguera. Pl. Comtes d'Urgell, 5. 973 445 194.
BASSELLA. Museu de la Moto. Ctra. C-14, km 134. 973 462 731.
TORREBESSES. Centre d'interpretació de la Pedra Seca. Plaça Vileta, 11. 646 322 000.
LES BORGES BLANQUES. Museu de cal Pauet. Carrer Marquès d'Olivart, 7. 619 972 250.
CASTELLDANS. Museu de l'Oli i del Món Rural. Empit, 9. 973 120 002.
CASTELL DE MUR. Espai Museum. Conjunt Rural Cal Soldat. 661 57 58 53 / 620 415 536.
LA CENTRAL DE CAPDELLA. Museu Hidroelèctric de Capdella. Carrer Únic s/n. 973 663 001.
CERVERA. Museu Comarcal de Cervera. Major, 115. 973 533 917.
COLL DE NARGÓ. Museu dels Raiers. Carrer del roser s/n. 973 383048/636 417678
COLL DE NARGÓ. Museu dels Dinosauris sala límit k-t. Carrer de la Unió, 10. 973 383048/636 417678
ESTERRI D'ÀNEU. Ecomuseu de les Valls d'Àneu. Camp, 20-24. 973 626 436.
GERRI DE LA SAL. Museu de Gerri. Pl. Àngel Esteve, s/n. 973 662 040.
GÓSOL. Museu Picasso. Pl. Major, 1. 973 370 035.
GUISSONA. Museu Eduard Camps. Pl. Vell-Pla, 1. 973 551 414.
ISONA. Museu de la Conca Dellà. Museu, 7. 973 665 062.
LINYOLA. Museu Pedrós. Salmerón, 11. 973 575 084.
LLESSUI. Ecomuseu Els Pastors de la Vall d'Àssua. Escoles de Llessui s/n. 973 621 798.
MOLLERUSSA. Espai Cultural dels Canals d'Urgell. Av. Jaume I, baixos. 973 603 997.
MOLLERUSSA. Museu dels Vestits de Paper. Ferrer i Busquets, 90-92. 973 606 210.
EL PONT DE CLAVEROL. Museu dels Raiers. Únic, s/n. 973 681 493.
PONTS. Museu Francesc Boncompte. Av. Catalunya, 11. 973 460 085.
RIBERA DE CARDÓS. Museu de les Papallones de Catalunya. 655 475 661.
SALÀS DE PALLARS. CIAC. Botigues-museu. De les Escoles, 2. 973 676 266 / 973 676 003.
LA SEU D'URGELL. Museu Diocesà d'Urgell. Pl. del Deganat, s/n. 973 353 242.
SOLSONA. Museu Diocesà i Comarcal. Pl. Palau I. 973 482 101.
TÀRREGA. Museu Comarcal de l'Urgell. Major, 11. 973 312 960.
EL TARRÓS. Centre d'Interpretació President Lluís Companys. C-53, s/n. 973 570 233.
TREMP. Museu Comarcal de Ciències Naturals. Passeig del Vall, 13. 973 653 470.
TUIXÉN. Museu de les Trementinaires. Pl. Serra del Cadí, s/n. 973 370 030.
VIELHA. Museu dera Val d'Aran. Major, 26. 973 641 815.

CASTELLS

Informació i reserves al telèfon: 973 402 045. www.castellsdelleida.com
CASTELL DE MONTSONÍS (Noguera).
CASTELL DE MONTCLAR (Urgell).
CASTELL DE FLOREJACS (Segarra).
CASTELL DE LES PALLARGUES (Segarra).
CASTELL DE MUR (Pallars Jussà).
CASTELL DE VICFRED (Segarra).
CASTELL D'ARBECA (Garrigues).

AVUI RECOMANEM

El barri lleidatà de Cappont celebra la seua festa major



18.00
LLEIDA. DIFERENTS PUNTS DEL BARRI DE CAPPONT.

El barri de Cappont celebra la seua festa major amb una picada d'ullet a l'esport i a les tradicions. Avui, el dia gran de la festa, la jornada començarà a les 18.00 h amb una demostració d'activitats dirigides pel gimnàs Synergym al carrer Doctora Castells. A les 20.30 h, l'historiador i investigador Xavier Reñé serà l'encarregat de llegir el pregó a la plaça Blas Infante, on a les 21.00 h hi haurà un concert de gòspel. Per tancar, a les 23.30, Judit&Lian s'encarregaran del ball a la plaça.



Cappont, de festa tot el cap de setmana.

EXPOSICIONS I GALERIES

SALA DE TAST DE LA CASA DELS VINS. CASTELL DEL REMEI.
El pèlag. El Castell del Remei acull l'exposició del pintor Miguel de Ibarba a la Sala de Tast de la Casa dels Vins. Fins al 30 de juny.
BIBLIOTECA PÚBLICA. LLEIDA.
Geografies Vallverdú. La Biblioteca Pública de Lleida repassa la vida i obra de l'escriptor lleidatà Josep Vallverdú en el centenari del seu naixement. Més de 300 obres de l'autor a més d'altres peces que ajuden a conèixer l'autor. Fins al 20 de juny.
La ferida infinita. Tres mirades sobre el conflicte: Guinovart, Nartozky i Cardona Torrandell. Diàleg d'artistes de la mateixa generació sobre els conflictes bèl·lics del s. XX. Fins al 10 de setembre.
LE PETIT ATELIER. LLEIDA. C. AMSTERDAM, 4.
Meraki. Mabel Blasco presenta l'última col·lecció d'obres pictòriques que exposen la seua visió particular de l'art del pinzell. Fins al 4 de juliol.
CAIXAFORUM. LLEIDA. AV. BLONDEL, 3.
Faraó. Rei d'Egipte. Una col·lecció d'objectes procedents del British Museum explora els ideals, el simbolisme i la ideologia dels faraons i la vida a la vall del Nil. Oberta fins al 23 de juliol.
FUND. SORIGUÉ. LLEIDA. ALCALDE PUJOL, 2.
La vida en emergència. Juan Zamora. La primera gran mostra individual de l'artista convida a la reflexió. Fins al 17 de desembre.
MUSEU DE L'AIGUA. CAMPAMENT DE LA CANADENCA. LLEIDA.
Joan Oró. El científic de la vida. Amb motiu de l'Any Oró, aquesta exposició recull 161 objectes rellevants del llegat de l'investigador lleidatà. Permanent.



'Les llengües no moren, les maten', a la sala Cristòfol.

MÚSICA

09.00

LLEIDA. C. PI I MARGALL.

XVI Festa de la Música

Lleida surt al carrer per celebrar la Festa de la Música, una festa internacional que coincideix amb el primer dia d'estiu. Per fer realitat aquesta efemèride, diferents formacions musicals d'escoles i conservatoris de música de la ciutat sortiran al carrer per interpretar algunes peces des de les 09.00 del matí fins a les 21.00 del vespre al carrer Pi i Margall (davant de l'Auditori Municipal Enric Granados).

19.00

EL TALLADELL. PL. DEL FREGINAL.

Festival Itinera

L'Entitat Municipal Descentralitzada del Talladell acull un dels concerts del Festival Itinera-Festival de Música als Micropobles a càrrec de la cantant, instrumentista i compositora brasilera Anna Tréa.

20.00

TÀRREGA. TERRASSA ATENEU DE TÀRREGA.

Xènia Páez

La jove cantautora lleidatana Xènia Páez arriba a l'Ateneu de Tàrrega per participar en el programa *Vesprades musicals als ateneus* amb la seua proposta de pop, rock i gènere urbà. Páez, que va ser participant en programes televisius com *Pequeños gigantes* i *La Voz Kids*, arriba amb els seus dos últims temes sota el braç, *El millor regal* i *24 h*, amb els quals farà disfrutar els assistents durant tota la tarda.

20.30

LA SEU D'URGELL. POLIESPORTIU.

Concert de final de curs

L'Escola Municipal de Música de la Seu d'Urgell celebra el final de curs amb el concert *Festa major! Recordant els grans hits!* Prop de 60 músics entre els cors i la big band, que en aquesta ocasió es veurà ampliada i comptarà amb la participació d'instruments com violoncels, violins i acordions, interpretaran cançons de Txarango, Alaska, Sau, l'Orquesta Mondragón, Búhos o La Trinca, entre altres, com a homenatge als diferents grups musicals que han actuat a les festes majors de la capital de l'Alt Urgell.

22.00

ESTERRI D'ÀNEU. QUADRA DE CASA GASSIA.

Brian Caffrey Group

Esterrí d'Àneu rep la visita del Brian Caffrey Group, que, liderat pel músic irlandès, oferirà un repertori de cançons originals i versions populars.

23.00

LLEIDA. LA BOÏTE.

Eira

Eira arriba avui a la sala lleidatana La Boïte, on defensarà els singles que ha tret aquests últims mesos com *Casino*, *Jenga*, amb Clara Vinyals, o *Aire fresco*. En aquesta ocasió Eira puja a l'escenari juntament amb Marta Solà Lalo i Roger Mangues.

SORTIDES

10.00

LLEIDA. DIVERSOS ESPAIS DE LLEIDA.

'Itineraris per a la memòria'

L'associació Amical de Mauthausen, juntament amb el departament de Drets Civils de l'ajuntament de Lleida i el Centre Excursionista de Lleida, proposa una ruta per netejar les Stolpersteine de la ciutat en el marc dels *Itineraris per a la recuperació de la memòria democràtica de Lleida*.

11.00

TÀRREGA. SANTA MARIA DE L'ALBA.

Ruta Fars de Ponent

Tàrrega proposa una ruta per conèixer el campanar de Santa Maria de l'Alba en el marc de la Ruta Fars de Ponent, impulsada pels municipis d'Agramunt, Balaguer, Bellpuig, Cervera, les Borges Blanques, Linyola, Lleida i Os de Balaguer, que, al costat de la capital de l'Urgell, animen els visitants a conèixer el patrimoni del territori de Lleida.

TRADICIÓ

17.00

LA POBLA DE SEGUR. LA SERRADORA.



Falles de la Pobla de Segur

La Pobla de Segur és una de les primeres poblacions del Pallars que obren la temporada de les falles i ho farà des de les 17.00 hores amb la concentració de fallaires a la Serradora. Després d'un benenar popular de pubilles i la seua desfilada, a les 22.00 hores començarà la baixada de fallaires des de Santa Magdalena. A les 23.15 hores està prevista l'arribada dels fallaires i la cremada de falles.

17.00

SORT. LLESSUI.

Falles de Sort

Sort és l'altra població del Pallars que obre la temporada de falles amb la tradicional baixada dissabte abans de la celebració de Sant Joan. A les 17.00 sortiran els primers fallaires des de Llessui i una hora després ho faran des d'Enviny. Després del repartiment de les falles i l'explicació de les normes, a les 20.15 iniciarà la baixada cap a Bressui. Aquesta primera parada està prevista a les 21.00. Després d'un sopar popular a les 22.00 sortiran els fallaires en direcció a Sort des d'Olp i mitja hora més tard (22.30) ho faran els de Bressui. Ambdós grups es trobaran a les 23.00 i partiran junts cap a la falla major, que s'encendrà abans d'interpretar la *Cançó del fallaire* i del ball popular.



Envieu els actes d'agenda a: cercle@segre.com.
Més informació a SEGRE.com