

ESPORTS | pàg. 27

Victòria del Lleida a Reus (2-3), amb doblot de Chuli i gol de Montero en el cinquè amistós de pretemporada

GUIA | pàg. 34

Avui el termòmetre superarà els 40 graus a Ponent i Verdú avança la Festa de la Verema per la calor



DIJOUS 10
D'AGOST DEL 2023
Número 14.938 · Any XLIII
1,70 €

www.segre.com

La Paeria recuperarà a les festes les pubilles que el govern anterior va suprimir

Hereus || Amb una fórmula més moderna i activa que implicarà també els nois joves de la ciutat

Veïns || El regidor de festes es reunirà en els propers dies amb les entitats de la ciutat per definir-ho

L'actual equip de govern de Lleida, del PSC, vol recuperar les pubilles que va eliminar l'anterior d'ERC i Junts al considerar-les una figura antiquada i allunyada dels valors del segle XXI. El regidor

de Joventut i Festes, Xavier Blanco, va assegurar que en els propers dies es reunirà amb l'entitat veïnal de la ciutat per restituir-les, encara que d'una forma més moderna i implicant els hereus.

GUIA | 33

El Canal d'Urgell, contrari a regar més hectàrees del Segarra Garrigues

Creu que la sequera ho fa ara "inassumible"

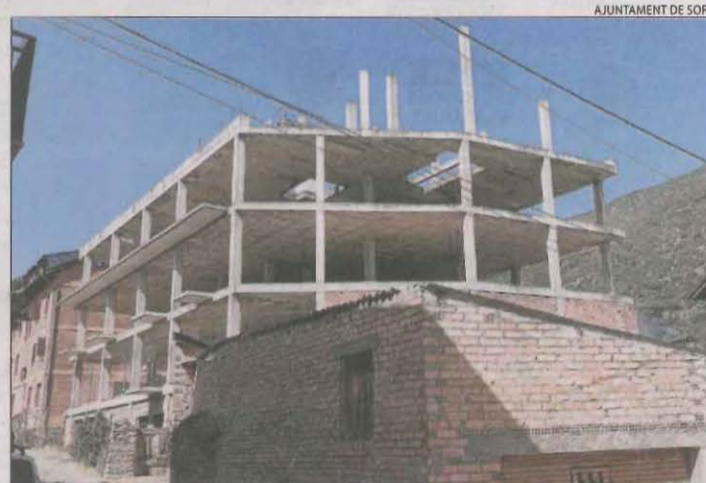
El Canal d'Urgell considera "inassumible" que el Segarra-Garrigues incorpori noves hectàrees de reg davant de la sequera que arrossega des de fa 3 anys la conca del Segre, encara en emergència, segons la CHE. Així ho van assegurar ahir fonts de la comunitat després d'una reunió dels torns de la fruita.

COMARQUES | 13



La Torre de Capdella impulsa el barranquisme a la vall Fosca

COMARQUES | 13



Lleida ofereix a l'Incasòl pisos per acabar per a lloguer social

De la capital, Balaguer, Tàrraga, Sort i Bellpuig, després de la crida de la Generalitat

ÉS NOTICIA | 3

Cooperatives i gestió forestal per recuperar pobles

Propostes en una jornada sobre com combatre la despoblació celebrada al poble deshabitat de Tost.

COMARQUES | 12

Torrefarrera i la Portella, vuit hores sense aigua de boca

Torrefarrera i la Portella van estar ahir vuit hores sense aigua per una reparació a la canonada de Pinyana.

COMARQUES | 16



GRAND AUDITION
EL TEU CENTRE AUDIUI
C/ Bisbe Ruano nº 6
Tel: 621 388 962

70%
de descompte
en la segona
unitat



Revisió
auditiva
GRATUÏTA

Bossa tèrmica
de
Regal

Per iniciar
una prova
SENSE COMPROMÍS



* Oferta no acumulable a altres ofertes o descomptes. Vàlida fins al 31 d'agost 2023.

La Generalitat avalua ofertes per comprar blocs de pisos a la ciutat de Lleida, Balaguer, Tàrraga, Sort i Bellpuig. Són edificis inacabats o buits, els propietaris dels quals han respost a la crida que va fer mesos enrere l'Incasòl per adquirir immobles i destinar-los a lloguer assequible. La decisió s'espera per a finals d'any.

HABITATGE PÚBLIC

L'Incasòl rep ofertes per comprar blocs de pisos en capitals lleidatanes

Per destinar-los a lloguer assequible a Lleida, Balaguer, Tàrraga, Sort i Bellpuig

R. RAMÍREZ

LLEIDA | L'Institut Català del Sòl (Incasòl) ha rebut ofertes per comprar blocs de pisos a Lleida ciutat, Balaguer, Tàrraga, Sort i Bellpuig. Es tracta d'immobles inacabats, o bé acabats però buits. Els seus propietaris han respost a la crida que va fer el mes d'abril passat aquest organisme de la Generalitat per adquirir edificis d'habitatges, completar les obres pendents allà on sigui necessari i destinar-los a lloguer assequible. L'Incasòl disposa d'una partida de 100 milions d'euros per ampliar el parc d'habitatge públic a tot Catalunya i la decisió sobre quins comprar s'espera per a finals d'aquest any.

Quan l'Incasòl va anunciar la seua intenció de comprar blocs d'habitatges, va limitar la seua crida a una llista de municipis amb una "forta i acreditada demanda d'habitatge" i amb "escassetat d'oportunitats de lloguer amb algun tipus de protecció", segons el text de la con-

FORTA DEMANDA

Convocatòria limitada a municipis amb demanda d'habitatges i escassetat de lloguer protegit

vocatòria. Aquesta va incloure un total de 17 municipis de les comarques de Lleida i va plantejar la possibilitat d'adquirir immobles inacabats per "fomentar la rehabilitació urbana".

Les ofertes en procés d'avaluació a cinc localitats lleidatanes formen part de les trenta a tot Catalunya que han superat un cribatge inicial de la Generalitat per verificar que els edificis compleixen els seus requisits: tenir un mínim de deu habitatges si estan acabats o de vint si no ho estan, i cada un d'aquests amb una superfície útil d'entre quaranta i noranta metres quadrats.

D'aquesta manera, està previst que personal de l'Incasòl visiti en els propers mesos cada un d'aquests edificis per fer una valoració econòmica i tècnica, partint de la qual decidirà quins comprar. "Pot ser que algun dels edificis acabi descartat, però l'objectiu és obtenir el màxim d'habitatges possible", va recalcar l'organisme de la Generalitat.

| DADES | | |
|---|---|---|
| 79 OFERTES | 30 EN AVALUACIÓ | 18 MUNICIPIS CATALANS |
| L'Incasòl va rebre entre els mesos d'abril i juny un total de 79 ofertes per adquirir blocs de pisos a tot Catalunya. | Una trentena de les ofertes rebudes està en procés d'avaluació. Són les que ja han superat un cribatge inicial. | Els edificis que l'Incasòl valora comprar estan en 18 municipis catalans, cinc d'aquests a les comarques de Lleida. |

LES CLAUS

La convocatòria

La convocatòria que l'Incasòl va obrir el mes d'abril passat per comprar blocs d'habitatges i destinar-los a lloguer assequible va incloure disset municipis lleidatans: Anglesola, Balaguer, Bellpuig, Cervera, el Palau d'Anglesola, Fondarella, Golmés, Guissona, Lleida, Miralcamp, Mollerussa, Tàrraga, Vilagrassa, el Pont de Suert, la Seu, Tremp i Sort. L'organisme de la Generalitat estudia actualment ofertes per adquirir edificis en cinc d'aquests.

Primer cribatge superat

Les ofertes que estan en estudi a Lleida, Balaguer, Tàrraga, Sort i Bellpuig han superat un cribatge inicial de l'Incasòl per verificar que els immobles compleixen els seus requisits. Entre aquests figuren un mínim de deu habitatges per als edificis acabats i de vint per als que estan inacabats. Els pisos han de tenir a l'interior una superfície útil d'entre 40 i 90 metres quadrats.

Decisió a finals d'any

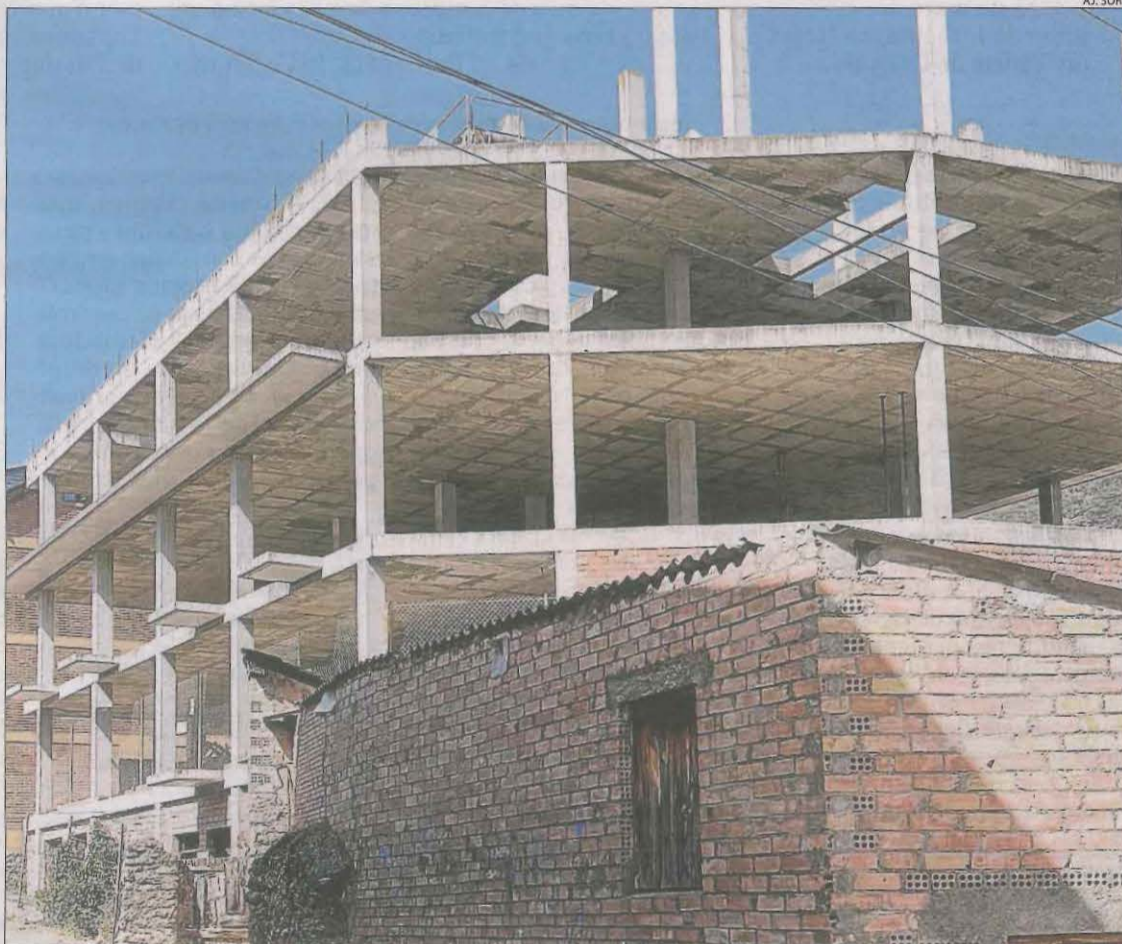
L'Incasòl elaborarà en els propers mesos valoracions tècniques i econòmiques de cada un dels edificis. Disposa de 100 milions per a aquestes adquisicions i la decisió sobre quins comprar s'espera per a finals d'aquest any.

Problema de l'habitatge

La dificultat de trobar habitatge assequible s'estén a les comarques lleidatanes, especialment al Pirineu, i dificulta que zones rurals mantinguin la seua població o atreguin nous veïns. Exemple d'això és Riu de Cerdanya, el nou alcalde del qual, Abel Alfonsin, no pot permetre's viure al poble que governa. La proliferació de pisos turístics, l'escassetat de cases buides en bon estat mentre d'altres decauen abandonades i la falta d'habitatge social contribueixen al problema.

Mobilització al territori

Aquesta situació ha començat a provocar mobilitzacions i protestes a la zona del Pirineu, on han començat a constituir-se plataformes i sindicats de l'habitatge.



El bloc de pisos inacabat la compra del qual està avaluant l'Incasòl a Sort.

L'únic edifici en estudi al Pirineu és a Sort

Un bloc inacabat de més d'una trentena de pisos a Sort és l'únic que l'Incasòl estudia comprar a tot el Pirineu. L'ajuntament de la capital del Pallars Sobirà treballa per fer-ho possible des del passat mandat, quan va iniciar contactes per a això amb els propietaris de l'immoble i l'organisme de la Generalitat. Així ho va explicar ahir l'alcalde, Baldo Farré, que va destacar que l'impuls a l'habitatge assequible serà un dels eixos centrals d'aquest nou mandat municipal.

Si es completa la compra-

venta, el municipi podrà veure finalitzat l'únic edifici paralitzat i en desús a la zona alta del nucli urbà: Així mateix, disposarà de pisos de lloguer assequible per pal·liar el problema d'accés a l'habitatge. Sort és un dels municipis lleidatans que la Generalitat ha

AJUNTAMENT

L'ajuntament va iniciar contactes amb l'Incasòl i la propietat de l'edifici en el mandat anterior

declarat "tensionats" per l'alt preu de l'habitatge juntament amb Lleida ciutat, Tàrraga, Balaguer, Mollerussa, Cervera, la Seu, Tremp, Solsona i Guissona. Un efecte d'aquesta situació és que alumnes de Formació Professional que acudeixen a estudiar a la capital del Pallars Sobirà tenen dificultats per trobar allotjament. Per aquesta raó, la direcció de l'Institut de Secundària Hug Roger va fer una crida setmanes enrere per provar de trobar habitatges que puguin llogar els seus estudiants de cicles formatius.

MUNICIPIS DEMOGRAFIA

Cooperatives i gestió forestal per revertir l'èxode que ha buidat desenes de pobles

Propostes en una jornada sobre com combatre la despoblació celebrada al poble deshabitat de Tost || Xifren en 56 els nuclis sense habitants del Pirineu i altres estudis n'eleven el número a 70

C. SANS / ACN

RIBERA D'URGELLET | Crear cooperatives per potenciar la gestió forestal i l'explotació d'altres recursos naturals locals. Aquesta és una recepta contra la despoblació del Pirineu que es va plantejar ahir, en el transcurs d'una jornada sobre l'èxode que ja ha buidat desenes de pobles a les comarques lleidatanes, i en especial les de muntanya. L'acte va tenir lloc, precisament, en una localitat deshabitada: el nucli de Tost, al municipi de Ribera d'Urgellet.

Allà l'escriptor i naturalista Jordi Pasques va xifrar en 56 els nuclis deshabitats a les comarques pirinenques, basant-se en el seu propi treball de camp. Va comptabilitzar un poble buit a Aran, un altre a la Cerdanya, 17 a l'Alt Urgell, 7 al Pallars Sobirà, 24 al Pallars Jussà i 6 a l'Alta Ribagorça. A aquests se sumen desenes de masies aïllades que fa anys que estan deshabitades. Per la seua part, l'Atlas del Món Rural elevava el 2022 la xifra a setanta localitats abandonades.

"L'explotació forestal és una oportunitat per fixar població i tornar vida als pobles", va valorar Pasques, que va recalcar que "no deixar perdre les petites zones agrícoles que queden és l'única esperança perquè nuclis despoblats del Pirineu tornin a tenir vida". Va assenyalar la comarca de la Cerdanya com "una de les que millor han esquivat aquesta problemàtica" i va recordar el moviment dels neorurals i el seu boom dels



La visita guiada ahir al poble deshabitat de Tost, al municipi de Ribera d'Urgellet.

PROJECTES

Durant la jornada es van analitzar projectes com el dedicat a reviure el poble de Solanell

anys 70 i 80. "Va ser bo perquè no acabessin de buidar-se pobles com el d'Ossera", va dir. "Van arribar quan quedaven tres famílies i gràcies a ells va arribar l'aigua i la llum", va afe-

gir. "Un nou boom de neorurals afavoriria la repoblació del Pirineu", va considerar. Durant la jornada es van donar a conèixer alguns projectes per revitalitzar i recuperar nuclis del Pirineu com el de Solanell, a Montferri i Castellbò. Allà l'arquitecte Saül Garreta impulsa des de l'any 2012 la cooperativa Revivre Solanell per donar una nova vida al poble.

Per una altra banda, Pasques va reivindicar també una implicació més gran de l'ad-

ministració europea cap a les comarques de muntanya i va assegurar que existeixen programes europeus per a aquests territoris que "passen de costat a Catalunya". En aquest sentit, va valorar que "la política de muntanya d'Europa està molt més ben aprofitada a França que a Catalunya", amb referència a les subvencions comunitàries que reben "pastors, ramaders d'alta muntanya francesos o fins i tot elaboradors de mel" que no reben els d'aquí.

Visita guiada per un poble sense veïns des de la dècada dels 60

La jornada sobre la despoblació, sota el títol *Tots a Tost*, va començar amb una visita guiada a aquesta població a càrrec de l'escriptor Joan Obiols, que hi tenia familiars. Aquest recorregut, que va reunir desenes de persones, va servir per donar a conèixer la història d'aquest poble de l'Alt Urgell, que va quedar deshabitat en la dècada dels anys seixanta del segle passat. Actualment només es manté una casa dreta, mentre que l'església de Sant Martí ha estat restaurada recentment. Després del recorregut pel poble va tenir lloc un concert a càrrec del duo La Sonsoni, format per Pep Lizandra i Elías Porter. Van interpretar cançons sobre l'evolució de la vida a les comarques del Pirineu. La jornada va estar organitzada pel consell comarcal de l'Alt Urgell i l'ajuntament de Ribera d'Urgellet, i va comptar amb la col·laboració de l'Institut d'Estudis Ilerdencs, la Diputació, RàdioSeu i veïns de la zona.



Inversió per guanyar seguretat en un encreuament de la C-26 ■ La Generalitat millorarà la seguretat viària en un encreuament de la C-26 a Castellar de la Ribera, al Solsonès. L'obra suposarà 450.000 € d'inversió i millorarà la intersecció amb la carretera.

MUNICIPIS FIRES

Camarasa celebrarà dilluns la fira nocturna del comerç amb vint parades

REDACCIÓ

CAMARASA | Camarasa celebrarà el dilluns 14 la cinquena edició de la seua fira nocturna dedicada al comerç de proximitat. El centre històric acollirà a partir de les 21.00 hores una vintena de parades de productes d'alimentació i artesanía, mentre que els establiments de restauració de la localitat instal·laran barres on vendran tapes. A partir de les 22.00 hi haurà actuacions musicals, a càrrec del grup

de batucada Batucam, el grup d'havaneres Vent de Ponent i el DJ Jorlin. Es tracta d'un certamen de petit format, adaptat al centre històric del municipi i que en edicions anteriors va rebre al voltant de mig miler de visitants.

L'alcaldesa, Elisabet Lizaso, va destacar que es tracta d'una cita de caràcter lúdic que aporta "una perspectiva diferent de Camarasa, festiva i pròxima". La primera edil va presentar

ahir la fira a la Diputació juntament amb la diputada provincial Estefania Rufach. Aquesta va destacar que certàmens com el de Camarasa "ajuden els pobles a donar a conèixer els seus grans productes de proximitat alhora que els promocionen turísticament".

La Fira del Comerç de Proximitat de Camarasa va iniciar la seua etapa a finals de la dècada passada i es va interrompre dos anys per la covid.



Demanen declarar BCIN l'església d'Algerri

ALGERRI | Algerri reclama a la Generalitat que declari l'església com a Bé Cultural d'Interès Nacional (BCIN), com a primer pas per poder optar a subvencions amb què acabar la restauració, segons TV3. El 2018 es van detectar danys estructurals al temple, cosa que va obligar a tancar-lo al públic durant gairebé quatre anys. Després de reforçar l'estructura i reobrir l'edifici, l'ajuntament demana ara aquest reconeixement.

Ocupació per a set persones a l'Alt Urgell

LA SEU D'URGELL | El consell comarcal de l'Alt Urgell ha contractat set persones a través del programa Treball i Formació del Servei d'Ocupació de Catalunya (SOC). Part d'aquests treballadors s'han destinat al manteniment de camins de la comarca i la resta es dedicarà a treballs de suport administratiu de l'ens comarcal.

Vielha reurbanitzarà la plaça Còto Marçó

VIELHA | El ple de Vielha e Mijaran va aprovar ahir una modificació de crèdit de gairebé 600.000 euros, dels quals dedicarà la major part, un total de 362.950 euros, a les obres de reurbanització de la plaça Còto Marçó. Aquest punt de l'ordre del dia va rebre els vots a favor de l'equip de govern d'UA, amb majoria absoluta al consistori. CDA es va abstenir, mentre que Aran-AMASSA hi va votar en contra.

SEQUERA BALANÇ

El Canal d'Urgell creu "insostenible" ampliar ara el Segarra-Garrigues

Debat en assemblea aquest mes un repartiment equitatiu d'aigua la campanya vinent

MARÍA MOLINA

MOLLERUSSA | El Canal d'Urgell considera "insostenible" que el Segarra-Garrigues incorpori noves hectàrees de reg, davant de les actuals demandes d'aigua i la sequera que s'arrossega des de fa tres anys a la conca del Segre, encara en situació d'emergència segons la CHE. Així ho van assegurar ahir fonts de la comunitat, després d'una reunió per establir el torn de reg d'aquest mes que asseguri la producció de fruita (vegeu el desglossament). La previsió és que el Segarra-Garrigues guanyi 2.000 hectàrees més als sectors de Casteldans, Maldà i Arbeca la pròxima campanya de reg. No obstant, més de 1.100 s'hauran de proveir del pantà de l'Albagés, que emmagatzema uns 8 hm³ d'aigua. Tanmateix, des del Canal d'Urgell afirmen que aquesta reserva no és suficient, malgrat que sigui per proveir un reg modern i eficient com el del Segarra-Garrigues. Argumenten que l'embassament es nodreix del canal Principal i de Rialb. Els principals pantans del Segre, Oliana i Rialb, tenen ara 119,90 hm³ per acabar la campanya i començar la del 2024, tenint en compte que més de 20 són per garantir aigua de boca i 15 d'Oliana són inservibles. El Canal d'Urgell ha convocat una assemblea general el dia 24 per planificar una distribució equitativa del reg per



Inici del primer torn de reg en una finca de Miralcamp el passat 6 de juliol.

a la campanya vinent. És una mesura sense precedents que té com a objectiu donar aigua a tots els cultius. Val a recordar que el cereal ha patit importants pèrdues, ja que després del tancament del Principal es va optar per sacrificar les 13.000 ha d'aquest cultiu en favor de les 9.300 de fruiters. Molts regants retreuen que aquesta campanya no s'hagin pres mesures abans per evitar aquesta situació i han criticat la improvisació.

Avui comença el tercer torn de deu dies per al reg de fruiters

■ El Canal d'Urgell obre avui un nou torn de reg per salvar la producció de fruita. Serà el tercer amb aquesta finalitat després dels dos que s'han fet al juliol i n'hi ha un altre de previst al setembre. Seran deu dies més per al reg dels fruiters fins al proper dia 19.

D'altra banda, ahir va finalitzar el termini per presentar les peticions d'ajuda per pèrdues causades per la sequera en la fruita. Fonts d'Acció Climàtica van indicar que han estat molt poques ja que, finalment, es va poder donar aigua al Canal d'Urgell.

MUNICIPIS EQUIPAMENTS



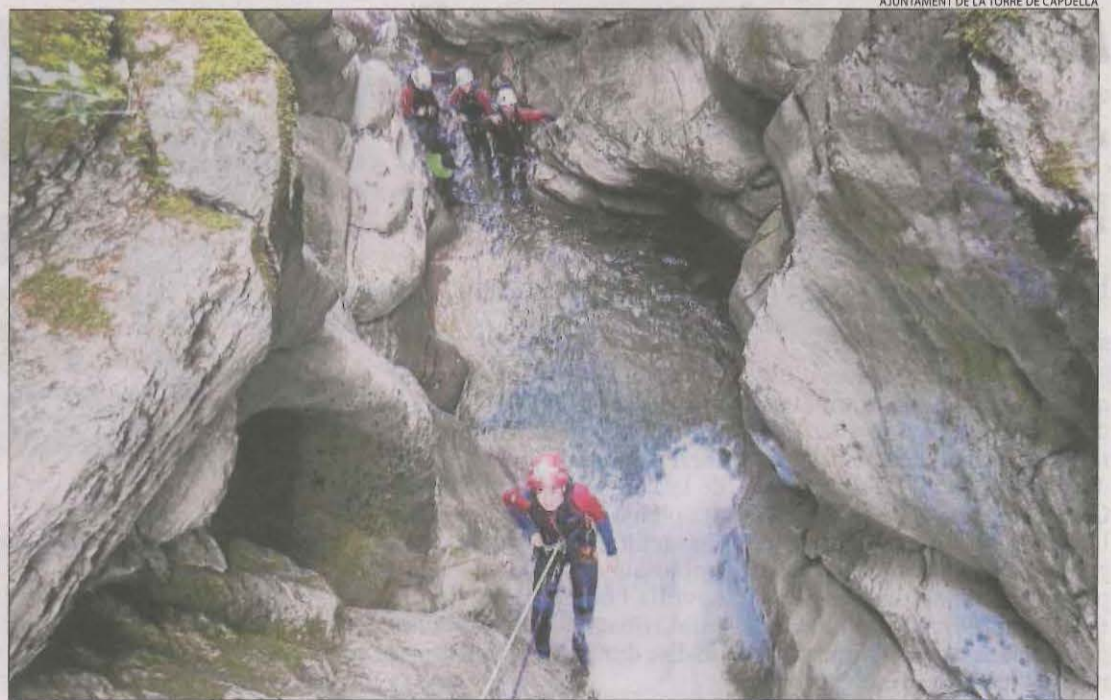
Operaris aixecant els murs amb ajuda d'una grua.

Albesa aixeca els murs de l'escola amb plafons prefabricats

ALBESA | La construcció de la futura escola d'Albesa avança per ser una realitat a finals d'aquest mateix any. Operaris aixecaven ahir amb ajuda d'una grua els primers murs de l'edifici, fets amb mòduls prefabricats. Val a recordar que

aquest reivindicat equipament, en el qual la Generalitat ha destinat 3,6 milions d'euros, comptarà amb nou aules, una sala de psicomotricitat, una altra de música, menjador i cuina, una pista polivalent i altres espais lúdics.

TURISME ESPORTS



La Torre de Capdella impulsa la pràctica del barranquisme

LA TORRE DE CAPDELLA | L'ajuntament de la Torre de Capdella ha organitzat aquest estiu dos sortides de barranquisme per promocionar aquesta activitat

a la vall Fosca, que compta amb diverses rutes senyalitzades. Conduïdes per l'empresa Outdoor Catalunya, les dos estan dirigides a un públic infantil i

jove. En aquest sentit, es van equipar a la zona onze barrancs per guanyar seguretat el 2022 en col·laboració amb l'institut de la Pobla de Segur.

METEOROLOGIA ESTIU

Lleida supera els 39° amb alerta per a avui per calor més intensa

La Paeria amplia l'horari de piscines avui dijous fins a les 21.00 hores

REDACCIÓ/X. SANTESMASSES

LLEIDA | Els termòmetres van superar ahir els 39 graus a les comarques lleidatanes el primer dia de l'episodi de calor intensa que preveu per a avui temperatures extremes que podrien arribar als 43 °C al pla. En la jornada d'ahir, poblacions lleidatanes van liderar les màximes registrades a Catalunya, amb Sant Romà d'Abella, al Pallars Jussà, al capdavant, que va arribar als 39,1°. El van seguir Tremp i la Pobla de Segur, amb 38,6°, o Alfarràs, amb 37,7°.

Per la seua banda, Protecció Civil va activar l'alerta per calor molt intensa avui a partir del migdia i fins a la nit. El Servei Meteorològic de Catalunya preveu que l'episodi pot afectar sobretot Lleida i Tarragona. En el cas de les comarques de l'Alt Pirineu i Aran (excepte la Val d'Aran) i de Ponent, les temperatures màximes podrien arribar fins als 43 graus. Així mateix, s'ha establert un risc molt alt d'incendi en gran part de Catalunya. De cara a demà, la calor intensa es mantindria a les comarques del litoral i prelitoral central. Davant del quart episodi de calor d'aquest estiu, Protecció Civil demana als ajuntaments que prevegin espais frescos o sales amb aire condicionat i que tinguin especial atenció de les persones dels col·lectius vulnerables. En aquest sentit, la Paeria amplia avui l'horari de les piscines municipals fins a les 21.00 hores, en lloc de les 19.30 hores. El consistori de Lleida també va recordar que la ciutadania disposa de 61 espais com a refugis climàtics, entre els quals les llars de jubilats, i que s'ha reforçat la comunicació amb els col·lectius més vulnerables.



Un grup de joves buscant ahir l'ombra per la jornada calorosa a Lleida ciutat.

TEMPERATURES



| LOCALITAT | °C |
|---------------------|-------|
| Tremp | 38,6° |
| La Pobla de Segur | 38,6° |
| Alfarràs | 37,7° |
| Lleida | 37,5° |
| Castellnou de Seana | 37,4° |
| Els Alamús | 37,4° |
| Vilanova de Meià | 37,4° |

Avancen la Festa de la Verema i suspensen l'Arbequí de Ferro

■ Verdú celebrarà la Festa de la Verema i el Vi els dies 16 i 17 de setembre, gairebé un mes abans de la data tradicional del 12 d'octubre. Segons van explicar l'alcaldessa, Georgina Procter, i l'edil de festes, Gemma Grustan, la decisió ha vingut motivada en bona mesura pel canvi climàtic, que ha provocat l'avanç de la verema en un mes, ja que "començarà la setmana vinent". L'edil de Festes va comentar que es pretén tornar a l'inici de la festa, donant més protagonisme a la gran xafada de

raïm de diumenge, i també als cellers i la gastronomia de proximitat.

Per la seua part, la sequera ha obligat l'ajuntament d'Arbeca a suspendre el seu Arbequí de Ferro, que s'havia de celebrar en el marc de les festes d'aquest cap de setmana. El regidor Jordi Perera va explicar que "malgastat l'aigua necessària quan els nostres pagesos no poden regar els seus camps no seria ètic ni moral". S'han suprimit totes les activitats aquàtiques i només es mantindran els inflexibles a les piscines.

PROPOSTES

Bausen acull una nova edició del festival Pòble Viu

BAUSEN | Bausen acollirà des de demà i fins diumenge el festival Pòble Viu amb músics, cantants, talleristes i artesans del Pirineu amb l'objectiu de "posar la cultura al servei del poble". Entre les diferents propostes que s'hi podran trobar destaquen els tallers com el de la reconstrucció de pedra seca o el de pa artesanal, així com sessions de música, degustació de productes de proximitat, teatre i una trobada d'acordionistes. Les activitats començaran demà a les 17.00 hores amb la presentació de la tercera edició del festival i un col·loqui entre diferents participants.

SALUT

Creen una possible vacuna contra el virus d'Epstein-Barr

MADRID | Investigadors de l'Institut d'Investigació Mèdica QIMR Berghofer (Austràlia) han desenvolupat una candidata a vacuna que ha aconseguit una protecció immunitària potent i duradora contra el virus d'Epstein-Barr (VEB) en models preclínics, un avenç que podria prevenir el tipus d'infecció vírica greu coneguda per ser una de les principals causes de diverses malalties. Un estudi publicat l'any passat va establir que el VEB és probablement la causa principal de l'esclerosi múltiple, una malaltia neurològica de caràcter incurable. També pot ser l'origen de diversos tipus de càncer.



Revisió a càrrec de Juan Carlos Viñuela, òptic i doctor en optometria a la Clínica ILO.

SOLIDARITAT INFÀNCIA

Revisions d'oftalmologia a nens sahrauís a Lleida

LLEIDA | La Fundació Ferreruela Sanfeliu, a través del conveni que va firmar amb les entitats Associació Amics del Sàhara Terres de Ponent i Lleida pels Refugiats, i amb la col·laboració de la Clínica ILO, ha dut a terme, un any més, revisions i tractaments oftalmològics gratuïts de nens i nenes sahrauís. Els menors, procedents de camps de refugiats del desert d'Algèria, es troben a Lleida en el marc del projecte Vacances en Pau.

Des de dilluns i fins ahir, es va atendre una vintena de nens que, al seu lloc d'origen, no tenen la possibilitat d'accedir a aquestes visites mèdiques. Durant els mesos d'estiu, diferents famílies lleidatanes acullen nens sahrauís durant les vacances. D'altra banda, s'ha de recordar que Lleida pels Refugiats també ha posat en marxa un pis per poder acollir nens sahrauís que necessiten una atenció de més llarga durada.