

FOTO: L. M. / El camí presenta esvorancs que danyen els vehicles

Queixes pel "mal estat" del camí entre Aspa i Alfés

Diversos usuaris s'han queixat del "mal estat" en què es troba el camí entre els municipis d'Aspa i Alfés. Un d'ells va explicar que dues persones que utilitzen el camí han punxat la roda a causa dels esvorancs que hi ha a la calçada. També va denunciar que les administracions "no volen fer res" per millorar l'estat.

Salàs de Pallars i Talarn donen suport a l'empresa pública d'energia de Catalunya

Els ajuntaments de Salàs de Pallars i de Talarn han ofert la seva experiència en distribució i comercialització elèctrica a l'empresa pública d'energia de Catalunya, l'Energètica. Són dels pocs municipis que han conservat la distribució i comercialització elèctriques i s'ofereixen per treballar-hi conjuntament i veuen la proposta com una eina "útil".

RECOMANACIÓ DE REG - ZONA LLEIDA

NECESSITATS D'AIGUA DELS PRINCIPALS CULTIUS (M³/HA). DEL 27 DE SETEMBRE FINS AL 3 D'OCTUBRE

CULTIUS	SERÓS (SEGRIA)	EL POAL (PLA URGELL)	LA GRANADELLA (GARRIGUES)	ALBESA (NOGUERA)	TORRES SEGRE (SEGRIA)	MAJALS (SEGRIA)
Pomera	134	128	--	127	131	--
Perer	109	105	--	104	107	--
Presseguer agost	110	105	--	105	107	--
Nectarina juliol	90	87	--	86	89	--
Panís	128	122	--	122	--	--
Alfals mínim	111	106	--	106	109	--
Alfals màxim	272	260	--	259	266	--
Presseguer juny	95	91	--	91	93	--
Presseguer agost RDC	110	105	--	105	107	--
Ametller (reg suport)	107	102	103	102	105	104
Olivera (reg suport)	104	99	100	99	102	101
Blat	0	0	0	0	0	0
Evapotranspiració de ref. (ET _o)	247,3	236,4	237,8	235,4	241,9	240,1
Pluja efectiva	0	0	0	0	0	0

Càlcul realitzat amb dades Xarxa Agrometeorològica de Catalunya del SMC, setmana del 20 al 26 de setembre. El reg més la pluja efectiva i l'aigua en el sòl han d'igualar els consums d'aigua del cultiu. Les dades es refereixen a plantacions adultes. Recomanacions per necessitats màximes d'aigua i per plena disponibilitat d'aigua; si no hi ha disponibilitat, ajustar les dosis.

Per convertir la dosi de m³/ha a l/arbre, dividir per 10 el valor de la taula i multiplicar-lo pel marc de plantació.

Per obtenir dades més específiques, consulteu l'eina de recomanacions de reg de RuralCat a www.rural.net o a l'ECA Tàrraga.

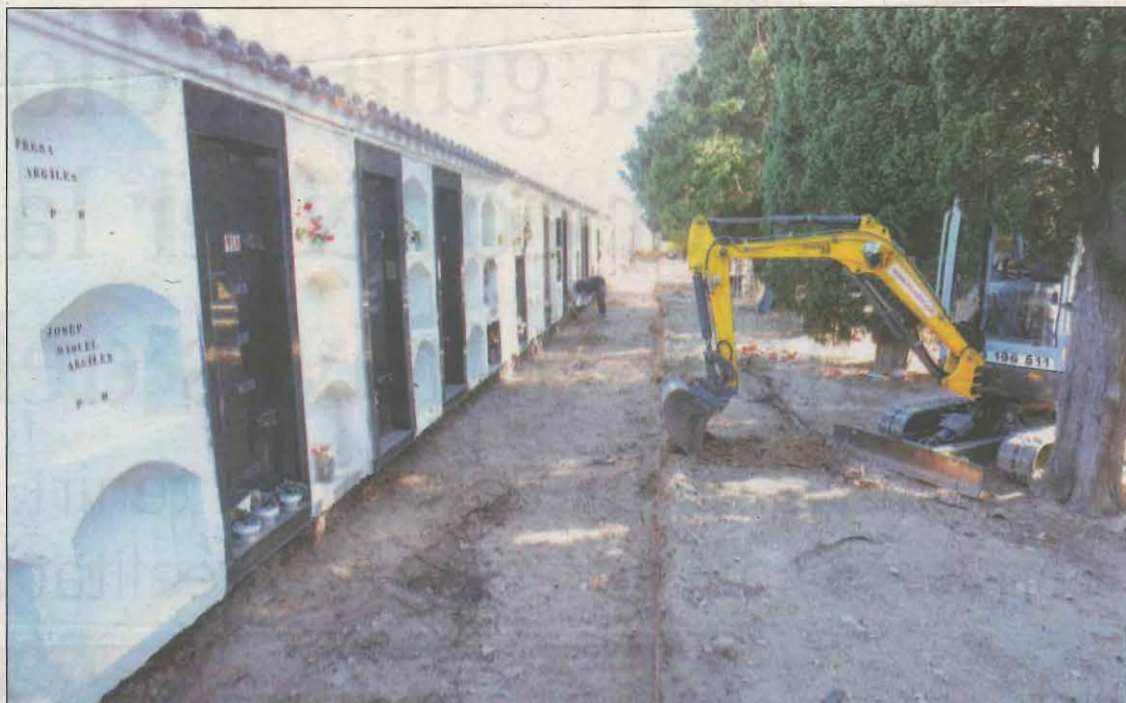


FOTO: Tony Alcántara / Una màquina treballant ahir en les obres de reforma al cementiri municipal

En marxa les obres de millora al cementiri de Puigverd de Lleida

Els treballs s'allargaran uns mesos i tenen un cost d'uns 65.000 euros

Puigverd de Lleida
A. SÁNCHEZ

L'Ajuntament de Puigverd de Lleida ja ha iniciat les obres de millora al cementiri municipal. La previsió és que els treballs s'allarguin durant uns mesos, segons va comunicar el consistori. Les obres permetran millorar els accessos al recinte i s'instal·laran punts d'aigua i de llum.

Consistiran en l'arranjament de les voreres existents, la instal·lació de punts d'aigua i la disposició de llum i testimonis

d'il·luminació. L'alcalde, Josep Solsona, va explicar a aquest diari que el projecte compta amb un pressupost aproximat de 65.000 euros, que disposa d'una línia de finançament per part de la Diputació de Lleida.

Les obres, segons va confirmar l'alcalde, començaran aviat i permetran fer una vorera perimetral d'uns dos metres a tota la part antiga del cementiri, va detallar Solsona. Els nous punts d'aigua que s'habilitaran al cementiri s'utilitzaran per tasques de nete-

ja i també per beure, segons va confirmar l'alcalde.

Cal recordar que el projecte es va presentar als veïns i veïnes del municipi en el marc d'una reunió en la qual també es va parlar sobre la possibilitat que el projecte incorpori una segona fase. Aquesta inclouria canals amb pluvials per a la recollida d'aigües, entre altres millores, va detallar l'alcalde. En paral·lel, el municipi commemorarà diumenge el sisè aniversari de l'1-O amb un dinar popular i actuacions musicals.

Talarn referma el compromís de la Diputació amb AREMI

El president de la Diputació, Joan Talarn, va visitar ahir les instal·lacions d'AREMI i va destacar la gran tasca que l'associació està duent a terme amb les persones amb paràlisi cerebral. Talarn va refermar el suport de l'ens provincial amb l'associació amb la voluntat de continuar millorant la qualitat de vida de tot el col·lectiu d'usuaris i famílies.



FOTO: Diputació / Talarn va visitar ahir les instal·lacions de l'associació

Augmenten els rescats en muntanya per l'ús dels mòbils

Investigadors i directors de parcs naturals han alertat de l'augment de rescats en muntanya per la confiança en les aplicacions mòbils i les xarxes socials "exclusivament" en les sortides a la muntanya. Així ho explica el Projecte de R+D sobre l'ús de Noves Tecnologies per part dels senderistes. El projecte té com a objectiu analitzar la influència de l'ús del mòbil i les xarxes en el senderisme, i per a això estudia el seu impacte en cinc parcs naturals espanyols entre els quals es troba el Cadi-Moixeró, al Berguedà, l'Alt Urgell i la Cerdanya.

Dues dones ferides en una col·lisió per encalç a l'LP-3322, a Vila-sana

La carretera LP-3322, a Vila-sana es va veure afectada ahir, a les deu del matí, per un encalç per darrere entre dos turismes. Al turisme que va rebre el cop, viatjava una dona de 58 anys que va resultar ferida a les cames i va ser evacuada al CAP de Mollerussa. A l'altre cotxe, viatjaven un home i una dona de 83 i 84 anys. Ella va sortir ferida a l'esquena i el pit, i va ser evacuada a l'Arnau de Vilanova.

Fumeja la nau abandonada de Torregrossa que va cremar dilluns

Els Bombers van alertats ahir que una nau abandonada a Torregrossa fumejava. Es tracta del mateix edifici que va cremar dilluns. D'aquesta manera, es van dirigir al lloc i van comprovar que no hi havia perill, així que van deixar que cremés sol.

Crema la roda d'un camió a l'autovia A-2, a Granyanella

Els Bombers de la Generalitat van ser alertats, ahir vora les nou del matí, per un incendi que afectada una roda punxada d'un camió que es trobava a la A-2, en el seu pas per Granyanella. Els efectius van poder apagar el foc sense complicacions i no afectar més enllà.

Els Mossos diuen que la sequera ha evitat que la producció de 'maria' a Ponent fos més elevada

Alerten que els responsables de les plantacions cada vegada funcionen més com grans empreses

La sequera s'ha convertit en un aliat inesperat dels Mossos, ja que ha frenat la producció de marihuana en plantacions exteriors arreu de Ponent, segons va apuntar Jordi Fadoro, cap d'investigació de l'ABP Segrià - Pla d'Urgell - Garrigues.

Lleida
ACN

Unes plantacions que la policia veu com cada cop són més "professionals" i s'adapten a les condicions climàtiques adverses amb hivernacles que protegeixen les plantes. Els Mossos alerten que les organitzacions criminals que hi ha al darrere d'aquests cultius funcionen cada vegada més com grans empreses multinacionals.

Els Mossos d'Esquadra estan finalitzant una campanya contra els cultius exteriors de marihuana a Ponent de les més intenses que es recorden. A més i per primera

vegada, s'han trobat amb sistemes que no havien vist mai, com és el cas de la plantació en 14 túnels d'hivernacle que es va desmantellar a Almatret, amb 1.800 plantes. Fadoro va destacar que aquesta "especialització" es deu a les condicions climatològiques adverses i ho equipara amb altres conreus convencionals, com les maduixes, que per protegir-se es planten en hivernacles.

En qualsevol cas, els Mossos consideren que si no s'ha comissat un volum més elevat de plantes en aquests cultius ha estat a causa de la forta sequera que hi ha. I és que en moltes plantacions s'han trobat plantes mortes que no han arribat a arrelar per falta d'aigua. Una altra de les circumstàncies amb la que s'estan trobant els Mossos és que ja no hi ha plantacions de marihuana amagades entre el blat de moro. Aquesta havia estat una pràctica habitual en els darrers anys, ja que el cicle de la marihuana va en



FOTO: ACN / Mossos desmantellen una plantació de marihuana a Almatret

paral·lel al del panís; es planta al març i es cull al setembre.

Segons Fadoro, les organitzacions criminals responsables de les plantacions funcionen cada vegada més com grans empreses multinacionals amb un "departa-

ment comercial" que ven la marihuana, un altre que s'ocupa de la fabricació i manufacturació amb jardiniers i gent que localitza els llocs per plantar, i una altra secció que es dedica a transportar la droga per tot Europa.

Detenen un home a Binèfar per un robatori amb força en una joieria lleidatana

La Guàrdia Civil ha detingut a Binèfar (Osca) a un home de 31 anys com a presumpte autor d'un robatori amb força en un comerç de Lleida, del qual va sostreure rellotges i polseres valorats en 1.500 euros, i d'un delictes d'atemptat contra agents.

La Policia Local de Binèfar va identificar l'home, que portava una maleta amb rellotges i polseres de les quals no podia acreditar la seva procedència, i van comptabilitzar un de dotze rellotges i trenta-tres polseres, degudament etiquetats i amb els seus sistemes d'alarma. Després de realitzar gestions per a l'esbrinament de la procedència o, es va tenir coneixement que existia una denúncia en la Comissaria dels Mossos de Lleida, per roba-

Va sostreure joies valorades en uns 1.500 euros

tori amb força en un comerç de la mateixa localitat, ocorregut el 21 de setembre, coincidint la quantitat d'objectes sostrets, el seu etiquetatge i sistema d'alarma que portava en la maleta el detingut. Una vegada en dependències de la Guàrdia Civil de Binèfar, va arremetre contra els agents, per la qual cosa també el van detenir per atemptat contra els agents de l'autoritat.



FOTO: Generalitat / El professor Manel Domínguez durant l'acte a Tremp

Tremp reivindica els Drets Humans per l'envelliment

La sala d'actes de l'Institut Cartogràfic i Geològic de Catalunya a Tremp va acollir ahir la commemoració del Govern a l'Alt Pirineu i Aran del 75è aniversari de la De-

claració Universal dels Drets Humans. L'acte va posar el focus en el dret a l'envelliment autònom i en denunciar les discriminacions que reben les persones grans.