

ESPORTS | pàg. 26

El Nàpols, campió d'Itàlia, rival del Barça a la Champions, mentre el Girona segueix ferm en el liderat de la Lliga



GUIA | pàg. 34

Pere Aragonès clausura l'Any Oro, en homenatge al científic lleidatà que va aportar llum sobre l'origen de la vida

DIMARTS 19  
DE DESEMBRE DEL 2023  
Número 15.069 · Any XLII  
1,70 €

www.segre.com

## Investiguen el capellà de la Pobla per prendre diners a un usuari d'un geriàtric

**Mossos** || La denúncia la va presentar la família al comprovar retirades de diners del seu compte d'estalvis

**Bisbat** || Demana respectar la presumpció d'innocència, però l'aparten cautelament

Els Mossos d'Esquadra investiguen el capellà de la Pobla de Segur per una suposada apropiació indeguda de diners d'un usuari de la residència geriàtrica Nostra Senyora de Ribera. La denúncia l'hauria

presentat la família de l'ancià a l'advertir-li el centre de retirades de diners reiterades del seu compte d'estalvis, cosa que li impedia pagar la quota. El bisbat l'ha apartat cautelament.

GUIA | 35

LLEIDA | 9

## Educació pagarà la cotització dels estudiants d'FP en pràctiques a les empreses

Per facilitar que les firmes els contractin

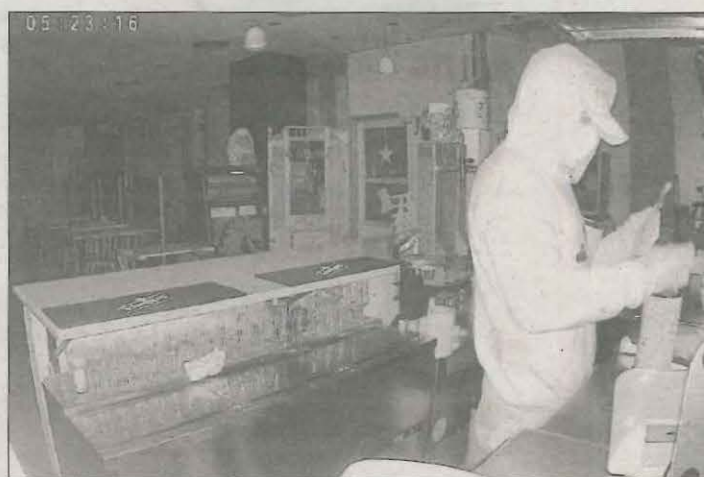
Educació va notificar ahir a tots els centres públics que imparteixen FP que l'Estat es farà càrrec del cost de donar d'alta a la Seguretat Social tots els alumnes en pràctiques en empreses a partir de l'1 de gener, dia en què entra en vigor una llei que hi obliga i després de les queixes d'algunes firmes.



La Marta, en primer pla, de l'staff del cadet.

**Banqueta sense barreres al Maristes de bàsquet**

ESPORTS | 25



## Roba dos vegades la mateixa nit en un bar de Balàfia

Primer va sostreure la caixa i més tard es va endur la loteria i va ser gravat per les càmeres

LLEIDA | 10

## L'exportació de Lleida es dispara un 19 per cent

A l'octubre, el doble que la importació amb vendes per 272 milions

ECONOMIA | 24

## UGT denuncia maltractament laboral als geriàtrics

Auxiliars hi fan tasques d'infermers per falta de personal

LLEIDA | 8

**ILerDent** Institut Dental

**ITU, QUÈ LI DEMANES AL 2024?**

973 28 11 11 Carrer Germanetes 2, 5a planta. 25002 Lleida [www.ilerdent.com](http://www.ilerdent.com)

A CASA NOSTRA: XECS REGAL DE SALUT DENTAL PER A TOTHOM!  
BON NADAL!



El 2025 serà un any clau per a la línia de tren de Manresa, ja que Ferrocarrils de la Generalitat de Catalunya (FGC) n'assumirà el servei i estrenarà els 4 combois que el Govern ha encarregat a Stadler. Abans del relleu de Renfe, l'operadora espanyola duplicarà el 2024 les freqüències, en virtut de l'acord entre els governs de Catalunya i Espanya.

COMUNICACIONS FERROVIÀRIES

# 2025: any clau per a la línia de Manresa amb quatre nous trens i servei de FGC

Amb capacitat per a 439 viatgers cada un, i Renfe duplicarà freqüències el 2024

X. RODRÍGUEZ

LLEIDA | La línia ferroviària de Lleida a Barcelona per Manresa, l'actual R-12, es reforçarà a mitjans del 2025 amb els quatre trens que la Generalitat ha encarregat a Stadler i amb un servei operat per Ferrocarrils de Catalunya (FGC). La consellera de Territori, Ester Capella, va presentar ahir els nous combois, que suposen una inversió de 44 milions, i va assegurar que "la millora del servei ferroviari al corredor de Lleida és una prioritat". Per la seua part, el president de FGC, Toni Segarra, va destacar que "estem el model d'èxit de la línia de la Pobla" a la connexió de Ponent i la Catalunya central i va apuntar que la posada en marxa del servei implicarà la contractació de personal, entre el qual destaca una vintena de maquinistes.

Capella va recordar que, en virtut de l'acord assolit amb el Govern central al setembre, s'avançaran "algunes de les millores que ja teníem previstes" amb l'entrada d'FGC. D'aquesta manera, la duplicació de freqüències entre Lleida i Cervera arribarà a començaments del 2024 amb Renfe com a operadora. Mentrestant, a partir del mes de juny es reforçaran els horaris cap a Manresa. Capella va recordar que el cost d'aquestes millores l'assumirà l'Estat.

El 2025, amb FGC al capdavant del servei, l'R-12 es dividirà en l'RL-3 entre Lleida i Cervera i l'RL-4 entre la capital del Segrià i Manresa. Per arribar a Barcelona s'haurà d'enllaçar amb l'R-4 al Bages i Capella va assenyalar que els transbords seran d'entre 5 i 10 minuts.

Els nous combois d'FGC ja s'han començat a construir i permetran un milió de viatges cada any. Cada un dels trens estarà format per tres vagons i tindrà capacitat per a 439 passatgers.

La directora de Material Mòbil, Esther Garcia, va assenyalar que no hi haurà esglaons per accedir-hi i que els seients tindran carregadors amb USB. A més, va avançar que la velocitat màxima a la qual podran circular serà de 140 quilòmetres per hora. El contracte amb Stadler per als trens inclou també el manteniment durant quinze anys. A més, Capella va apuntar que s'adequaran els tallers d'FGC al Pla de Vilanoveta.



Les autoritats ahir al Pla de Vilanoveta durant la presentació dels nous trens que circularan per la línia de Manresa el 2025.

## LES ALTRES LÍNIES DE TREN DE LLEIDA

R-13 | R-14

### La línia de la costa segueix a l'espera de millores

■ La línia de tren que uneix Lleida i Barcelona per la costa (R-13 i R-14) segueix a l'espera de millores en el servei i del reforç de les freqüències. Alcaldes de les Garrigues porten anys denunciant la falta d'inversió en la infraestructura i que els horaris de pas actuals són insuficients. A més, demanen que la línia es traspassi a la Generalitat de Catalunya. De fet, aquesta no està inclosa de moment en l'acord que van assolir ERC i el PSOE per a la investidura de Pedro Sánchez com a president.

LA POBLA

### Nou baixador, cinc freqüències al Jussà i 350.000 passatgers

■ El tren que uneix Lleida i la Pobla de Segur (que opera FGC) preveu estrenar al març el nou baixador que la Generalitat està construint al polígon industrial El Segre. A més, la línia compta des de l'abril amb 5 freqüències al dia entre el Segrià i el Jussà, a les quals cal sumar les que enllacen Lleida i Balaguer. El president d'FGC, Toni Segarra, va explicar que aquesta línia ha comptat enguany amb 350.000 passatgers, superant els registres d'abans de la pandèmia. El 2022 van ser 278.000 viatgers.

MONTSÓ

### Front per reforçar la comunicació amb la Franja

■ Lleida ciutat, Almacelles, Raimat, Altorricó, Tamarit i Binèfar impulsen un front comú per exigir més freqüències en la línia entre la capital del Segrià i Montsó. A més, reclamen que els combois parin també a les estacions d'Almacelles i Raimat. Representants d'aquestes poblacions van acordar el passat dia 11 elaborar una proposta de freqüències, horaris i integració tarifària per poder negociar després els acords necessaris amb els governs d'Espanya, Catalunya i Aragó.

ALTA VELOCITAT

### Vint anys de l'AVE a Lleida amb setze milions de viatgers

■ El passat mes d'octubre es van complir 20 anys de l'estrena de l'AVE Madrid-Lleida, que el 2008 es va prolongar fins a Barcelona. Els trens d'alta velocitat han transportat 16 milions de persones, i institucions i experts coincideixen que aquest servei ha aportat dinamisme econòmic a la ciutat. Mentrestant, les principals queixes dels usuaris se centren en els retards, els alts preus, les poques freqüències i el deteriorament dels trens Avant. Cap dels nous operadors para a Lleida.





## Vigileu la llar aquestes festes!

Sra. Directora:

Era el dia de Nadal i vam anar a dinar amb la família. Us podeu imaginar que, si volen entrar a robar a casa, els lladres saben que tindran unes quantes hores de marge segures per fer de les seves! Són moltes llars que queden totalment desamparades bona part del dia amb la unificació de les famílies.

Un vint-i-cinc de desembre va ser casa meua que es va veure assaltada, però va ser molt estrany: no van desaparèixer les joies, sinó allò que una persona podia necessitar per presentar en un judici en defensa de la teua propietat (escriptures de finques, llibretes de banc, documentació de la maquinària agrícola, d'aperos, carpetes de factures i diners).

Vam anar als Mossos d'Esquadra per realitzar la denúncia havent deduït a qui podia interessar que jo no estigués en possessió de tot el que m'havien sostret. Però no van investigar res, potser ni em van creure, ja que soc una persona gran. I, a més a més, em demanaven que aportés documentació! Tot i això, la denúncia va arribar als jutjats i, naturalment, el presumpte causant ho va negar tot i més. Tot perdut!

UN PAGÈS DEL 36

## La Marató i la política

Sra. Directora:

Tot sabem i hem vist que La Marató de TV3 i Catràdio és capaç d'aglutinar tot un país vers una causa solidària en pro de l'avenç científic i mèdic, i així millorar en el camp de la salut de tots. Veiem que tothom, tothom, s'hi implica: gent anònima, gent famosa, artistes, entitats, escoles, i fins i tot, polítics! Que bonics aquests, veure'ls tots junts implicats vers un sol tema, malgrat les seves discrepàncies ideològiques. Tots a una.

Un aparador capaç de crear per un dia una imatge de país, unit, idíl·lic, solidari. Res a veure amb la realitat del dia de després, que sembla que cadascú continuï anant pel seu compte i es rivalitzen entre ells, a veure si se la poden fotre els uns contra els altres, per tal de guanyar poder en les respectives esferes socials.

El que una Marató és capaç d'aconseguir, la política i els partits polítics malauradament ho destrossen. Per tant, a mi em sobren els partits, i crec que (ja ho sé, és una utopia) la societat hauria de caminar tota ella vers un destí i un sentiment comú, i així sentir-se unida (com se'n sent en el cas

## LA CARTA DEL DIA

### Gràcies, Hospital Comarcal del Pallars

SRA. DIRECTORA:

Quan en un moment donat de la malaltia, quan els esforços mèdics i clínics van sent cada vegada més ineficaços per causa de la seva gravetat, i quan veus que la vida de la teua mare es va esvaint a poc a poc, només et queda l'escalfor i l'estimació que la família li vàrem poder donar.

Aquí voldria donar el meu reconeixement,

respecte i admiració als metges, infermeres, auxiliars i zeladors de l'Hospital Comarcal del Pallars, no només pel vessant professional, sinó també per la seva immensa humanitat, acompanyant i donant-nos suport en tot moment, així com per l'escalfor humana i amabilitat cap a la meua mare i la meua família.

Moltes gràcies a tots/totes de tot cor.

FAMÍLIA DE MARIA JOU PARRAMON. JOAN MARIA PARRAMON JOU

de La Marató). La societat té futur, i aquest futur només té un nom i se'n diu "país".

JAUMEDELLEIDA

## L'amistat és important

Sra. Directora:

L'amistat amb un mateix és molt important, perquè sense ella hom no pot ser amic amb cap altra persona del món. Quan hom no és amic d'ell mateix, l'amistat amb la resta d'individus no és possible.

No necessites ser acceptat pels altres, necessites ser acceptat per tu mateix. Un dels beneficis infravalorats de l'amistat és el fet que juga un paper vital en el nostre equilibri mental i físic.

Tant si ho creus com si no, l'amistat té el poder de millorar la qualitat de la nostra vida. Passar temps amb els amics omple la nostra vida de bona conversa i de rialles, fa que ens sentim avalats i compresos.

Els amics sempre hi són a les verdes i a les madures, per celebrar els teus èxits i també quan arriben les males ratxes, i t'ajuden a veure els problemes amb perspectiva i a prendre aquelles decisions que de vegades tant ens costen.

Sèneca, un gran filòsof ro-

mà, ens va donar a conèixer aquesta bonica frase: "Una de les qualitats més boniques de l'amistat veritable és comprendre i ser comprès."

Els amics són una part veritablement important de les nostres vides. En ocasions mantenir les amistats pot suposar un autèntic repte i, de vegades, fins i tot fan que ens questionem en què es basen les relacions entre amics, però ben cert és que l'amistat és quelcom crucial per al nostre benestar.

Així que moltes vegades em demano: "Per què és tan important?" És important perquè una bona relació ens aporta beneficis tan positius que poden contribuir al desenvolupament de la nostra personalitat. Sentir-nos estimats i respectats ens proporciona suport emocional, ens enforteix l'autoestima i la confiança.

Coneguts se'n poden tenir molts, però quan es parla d'autèntics amics el nombre es redueix tant que fins i tot, en moltes ocasions, es poden comptar amb els dits d'una mà.

I acabaré amb aquesta sublim frase que he esmentat en diferents ocasions: "Hem après a volar com els ocells, a nadar com els peixos, però no hem après el senzill art de viure junts com a germans."

PERE SERRET BESA

## Gràcies, SEGRE, gràcies, Santi Costa

Sra. Directora:

Us parlaré com a històric i lleial subscriptor d'aquest diari que m'ha nodrit intensament. Fa més de 40 anys que vaig a treballar a les Borges Blanques. Passo més temps en actiu allí que a la ciutat de Lleida, on resideixo des de sempre. SEGRE m'ha permès estar connectat amb la ciutat i les comarques. Estar al corrent del que succeeix en la política, l'economia, la societat, els esports, la cultura, etc. Sempre amb una informació rigorosa i asèptica.

Estic agraït als vostres col·laboradors/articlistes, Campo Vidal, Cerón, Ceballos, Sellés, Ayguadé, Ravés, Montañés, Vidal, etc., i de lideratge amb Sampedro, Arrizabalaga, etc., i d'altres (una llarga llista) que també ens han enriquit amb les seves aportacions. He reduït la lectura gairebé exclusivament al SEGRE, sentint-me completament integrat i assabentat dels esdeveniments de Lleida i comarques. La nostra generació va estudiar en castellà. Gràcies a l'edició en català, abans que la de *La Vanguardia*, m'ha permès llegir-lo ràpid i entendre'l fàcilment. Santi, has fet una excel·lent feina dirigint-lo i formant l'equip del qual t'enor-

J. MARIÀ GUIU I CLUA

## Arriba Nadal

Sra. Directora:

I ni als aparadors ni a les cases ni als ornaments no hi ha cap referència al veritable significat d'aquesta festa. I em rebel·lo perquè estem perdent les arrels de la nostra cultura, i les generacions que venen pensen que és la festa del Pare Noel i de Christmas, que es canta a l'avet, als regals, al vesç, i que a les postals apareixen paisatges d'hivern. Tant els que tenim fe com els que no, no podem desconèixer el que estem celebrant.

ANA M<sup>a</sup> FERNÁNDEZ SAN PEDRO

## 'Quo vadis', Junts?

Sra. Directora:

Fa temps que per l'Ajuntament de Lleida es diu que entre el Paer en cap, Fèlix Larrosa, i la portaveu de Junts, Violant Cervera, tenen un pacte encobert d'estabilitat. De fet, ja van aprovar-los el cartipàs ni tres mesos després de perdre les eleccions i que el Toni Postius deixés l'acta de regidor, i també les Ordenances Fiscals del 2024, sense pràcticament cap contrapartida. Però ara que s'estan negociant els comptes de la Paeria per a l'any vinent, tothom ja dona per fet que Larrosa i Cervera acabaran pactant perquè els de Junts donin suport al PSC. Que lluny queda quan el Toni Postius era el flagell dels socialistes espanyols. Com a independentista, crec que hem de censurar aquest pacte perquè va en contra del país i sobretot de la ciutat. Literalment en menys d'un any la Violant Cervera s'ha carregat la imatge que el Toni Postius havia construït durant anys i panys. Quo vadis, Junts?

DAVID DE LLEIDA

## LA FOTO DEL LECTOR

CIUTADÀ INDIGNAT. LLEIDA



### Garreps i sens dubte incívics

Fotografia feta per aquest habitual de la secció a la part posterior del Mercat Ronda-Fleming. La zona blava gairebé buida i aquests quatre cotxes a la zona on està prohibit aparcar. O sigui, garreps per no utilitzar el parquímetre i, a més, incívics.



## MUNICIPIS SEGURETAT

# Okupes punxen la llum en un bloc a Ponts, deixen veïns sense corrent i provoquen un incendi

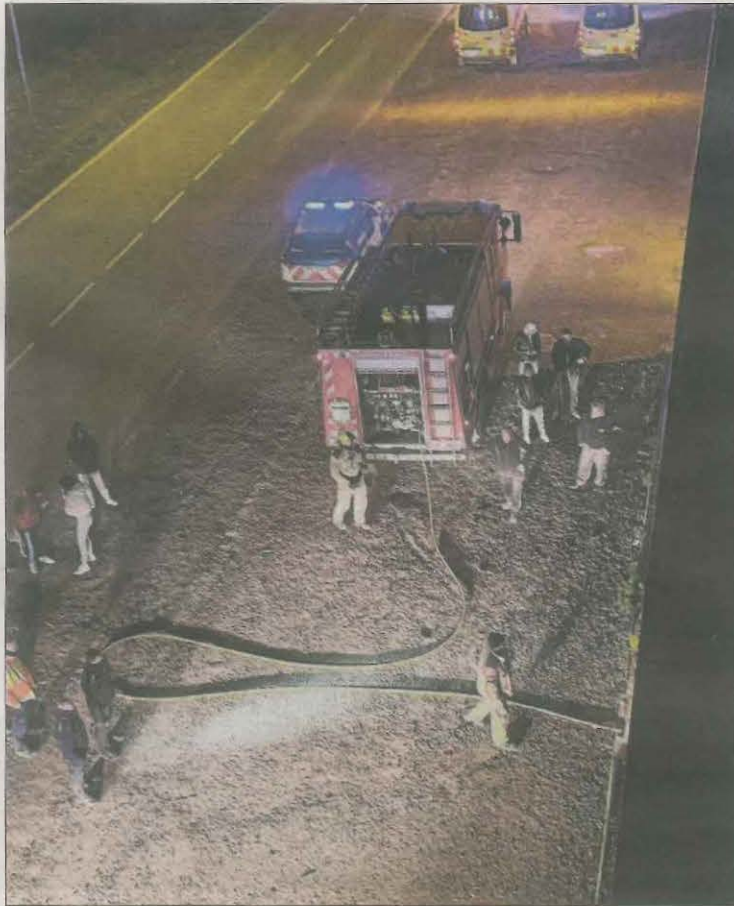
Preocupació entre el veïnat perquè la situació a l'edifici es prolonga i s'agreuja i temen que hi hagi més problemes || Endesa torna a eliminar les connexions il·legals que van sobrecarregar el sistema

E. FARNELL

**PONTS** | Connexions a la xarxa elèctrica van provocar dissabte a la nit un petit incendi en un bloc amb habitatges okupats a Ponts, a la carretera de la Seu, que va deixar sense subministrament elèctric veïns d'edificis contigus. Es tracta del mateix bloc en el qual fa dos mesos Endesa va tallar la llum a més de 30 habitatges després d'eliminar les connexions il·legals al subministrament que hi havia a l'immoble.

En aquesta ocasió, es va incendiar un quadre elèctric de l'entrada d'aquest bloc d'habitatges al voltant de dos quarts de dos de la matinada de dissabte i va deixar els edificis veïns sense subministrament elèctric. Fins al lloc van acudir dos dotacions dels Bombers, Mossos d'Esquadra i una unitat del SEM. El foc no va afectar cap habitatge i només es va cremar part del vestíbul, encara que el fum va afectar tot l'immoble. Operaris d'Endesa van acudir fins al lloc per restablir el subministrament als veïns que tenien contracte i pagaven els rebuts, mentre que van eliminar les connexions il·legals que alguns dels habitants d'aquest bloc havien tornat a fer després del tall de fa dos mesos.

Per la seua part, l'alcalde, Josep Tàpies, va assegurar que alguns dels pisos van quedar desallotjats fa dos mesos al no disposar de subministrament elèctric, malgrat que n'hi ha altres que continuen okupats i a



L'actuació dels Bombers dissabte a la nit a Ponts.

la zona es viuen situacions de "vandalisme i disturbis". "De les quatre escales, tres no tenen subministrament. Només hi ha llum en una perquè els seus habitants estan al dia de pagament", va dir. Veïns de la zona van assegurar "que la situació es repeteix contínuament, no se soluciona i cada cop va a pitjor".

El primer edil va assegurar que existeixen diverses denúncies en aquest sentit i que el consistori no ha pogut contactar amb el propietari de l'immoble (una filial de La Caixa). Mentrestant, va assegurar que es treballa des de diferents organismes (Justícia, Interior i Drets Socials) per trobar una solució.



Imatge de l'entrada en la qual es va cremar el quadre elèctric.

## LES CLAU

**Talls de llum.** A començaments d'octubre Endesa va tallar la llum als 34 pisos (la majoria okupats) de l'edifici de la carretera de la Seu, ja que la majoria tenien subministrament a través de connexions il·legals a la xarxa. Alguns dels inquilins van abandonar el bloc i d'altres van tornar a restablir connexions il·legals.

**Incendi.** La matinada de dissabte a diumenge es va incendiar un quadre elèctric en aquest bloc, que va deixar sense llum altres edificis de la zona. El consistori no pot contactar amb la propietat de l'immoble per trobar una solució.

**Famílies vulnerables.** A l'edifici viuen també persones grans i famílies en situació de vulnerabilitat i s'ha sol·licitat la intervenció de Drets Socials per trobar una solució a la problemàtica habitacional.

**Disturbis.** El consistori va demanar més presència policial al detectar una onada de robatoris al centre i intents d'okupació, que podrien tenir relació amb habitants d'aquest immoble.



Un agricultor de Sant Esteve comprova els danys a l'ordi.

## FAUNA SALVATGE

## Denuncien danys per senglars en cultius del Pallars Jussà, la Noguera i la Segarra

**LLEIDA** | Senglars ocasionen importants danys en finques agrícoles del Jussà, on han fet malbé fins al 60% de la producció d'ordi en parcel·les de Sant Esteve de la Sarga. Allà aquests animals han excavat fins a mig metre de profunditat a la recerca d'aigua i aliment. Així ho van denunciar ahir agricultors i l'organització agrària Asaja. El seu president a Lleida, Pere Roqué, va destacar que els senglars ocasionen també pèrdues en cultius

d'ordi i alfals a part de les comarques de la Noguera i de la Segarra, així com a l'Horta de Lleida. Aquests desperfectes se sumen als danys que ocasionen altres espècies com els cabirols.

La sequera continua sent un dels principals factors que expliquen els danys per fauna a cultius. Davant la falta d'aigua al medi natural, la busquen a les finques. En el cas de Sant Esteve, Asaja va destacar també la necessitat d'incrementar les ba-

tudes per reduir la població de senglars. "Hi ha tres vedats al municipi, seria convenient que cacesin de forma coordinada", va recalcar Roqué. "O es fan batudes d'una magnitud important o no farem més que perdre producció", va subratllar.

A l'Urgell denuncien la persistència de danys per conills en finques després del final de l'emergència cinegètica per la sobre població d'aquesta espècie.



## RESIDUS PROVA PILOT

# Tàrrega provarà la recollida de residus porta a porta

### REDACCIÓ

**| TÀRREGA** | El consell de l'Urgell i l'ajuntament de Tàrrega, a través de l'empresa Urgell Net i l'àrea de Medi Ambient, provaran la recollida de residus porta a porta al polígon Riambau de la capital de l'Urgell.

Serà una prova pilot que s'iniciarà el 15 de gener i s'eliminaran els contenidors de les fraccions no reciclable (resta) i orgànica d'aquesta zona industrial.

L'objectiu és que els grans generadors d'escombraries aconseguixin una millor gestió dels seus residus i mantenir la zona industrial més neta, evitant que persones alienes al polígon tirin als contenidors tota mena de residus.

Aquests abocaments perjudiquen econòmicament el rebu dels ciutadans i danyen la imatge del polígon.

Està previst reunir dijous vinent les 34 empreses afec-

tades del polígon per explicar-los el funcionament d'aquest nou sistema. Urgell Net subministrerà els contenidors i seran recollits individualment, d'acord amb l'horari establert.

Aquest és el primer pas per

### ZONA INDUSTRIAL

A partir del 15 de gener s'implantarà a les 34 empreses del polígon industrial Riambau

implantar el sistema a Tàrrega. A la comarca aquest 2024 s'anirà executant, en diferents fases, la recollida en diferents pobles, per acabar el 2025 amb la implementació al 100%.

Amb aquest sistema es preveu arribar a nivells més alts de recollida selectiva. El 2022 Tàrrega va arribar al 44,61%.

## AIGÜES PLANIFICACIÓ

# Contenir fugues i modernitzar el reg, claus contra la sequera

La comissió de la Taula de la Sequera a Lleida fa una crida també a instal·lar comptadors || Plantegen 70 propostes de millora



La taula de l'aigua es va celebrar a Tàrrega i va reunir sindicats, regants, administració i empreses.

### LAIA PEDRÓS

**| LLEIDA** | La Comissió territorial de Lleida de la Taula Nacional de l'Aigua va instar ahir a "prioritzar la sobirania alimentària i la transformació econòmica de la vegueria basada en la bioeconomia circular per utilitzar l'aigua que tenim de la millor forma possible". Això suposa "una millor eficiència del seu ús (amb referència a evitar fugues), la modernització del reg i la digitalització dels usos", segons va explicar la delegada de la Generalitat a Lleida,

Montse Bergés. Tot això amb un únic objectiu: fer front a la greu sequera que pateix el país. Tres grups de treball organitzats per l'oficina tècnica de l'Agència Catalana de l'Aigua (ACA) van plantejar 70 propostes que es traslladaran a la Taula Nacional de l'Aigua. La majoria estaven enfocades al sector agroalimentari. Bergés va reconèixer també que encara hi ha molts municipis sense comptadors d'aigua (més de 50 a Lleida, segons va avançar SEGRE a partir de les dades de

l'ACA) i va remarcar la necessitat de passar a un "consum més individualitzat". Pel que fa al reg, la delegada del Govern va apuntar a mitjà i llarg termini l'actualització de les concessions històriques d'aigua i la planificació dels cultius. Bergés va insistir en la necessitat d'"una millor coordinació entre l'ACA i la CHE i entre els dos governs". Va dir que la pròxima campanya de regs estarà més ben planificada, després del tancament de l'Urgell aquest 2023.

## Presenten la Renda Bàsica Universal al Pirineu

**| SORT** | El responsable de l'oficina del pla pilot per implementar la Renda Bàsica Universal, Sergi Raventós, va presentar ahir a Sort l'aposta de la Generalitat per aquest instrument de protecció social i que es postula també com un mitjà per combatre la despoblació. El delegat del Govern al Pirineu, Josep Castells, va assegurar que aquesta eina "pot facilitar que les persones visquin on volen viure" i "no hagin d'abandonar el Pirineu i desplaçar-se a grans nuclis urbans". Diversos municipis es van interessar per acollir la prova pilot. Aquesta iniciativa es va presentar a les comarques del pla a finals de novembre.

## Aval ambiental a una via d'escalada al Jussà

**| LLIMIANA** | La Generalitat ha donat l'aval ambiental al projecte per habilitar una ruta d'escalada (via ferrada) al Pallars Jussà, concretament a la coneguda com paret de les arcades de Llimiana i al pendent travessat pel túnel de Monares. El projecte, que preveu un itinerari d'uns 420 metres, l'impulsa el consell comarcal.

## Juncosa i l'Espluga Calba milloren camins

**| LLEIDA** | Juncosa i l'Espluga Calba impulsen la millora de camins. En el primer municipi han aprovat el projecte per actuar a la via del Noguaret, amb una inversió de més de 82.000 euros. En el segon preveuen executar obres en diversos trams i hi destinaran uns 47.000 euros.

## SEGURETAT

# Estassada vegetal a Balaguer per prevenir incendis



Operaris treballant en la retirada de vegetació.

**| BALAGUER** | La Paeria de Balaguer ha dut a terme una neteja forestal i desbrossament del terreny del carrer Pla Almatà, com a mesura de prevenció d'incendis forestals en zones verdes, parcel·les interiors municipals i instal·lacions ubicades en terrenys forestals. També s'ha millorat la vegetació de la zona del parc del Real.

SEGRE us regala un lot premium d'AMETLLER ORIGEN

GUANYADORA  
Montse Caselles Aguado (Mollerussa)



Un regal per a tota la família que inclou espàrrecs, neules, torrons, vi, cava, galetes, panettone, fruits secs, catànies...  
Perquè aquestes festes la teva taula brilli més que mai!

Av. Prat de la Riba, 3 · Lleida  
www.ametllerorigen.com

SEGRE  
EL TEU DIARI  
segre.com



## PREVENCIÓ BALANÇ

# Tàrrega veu el crim com un cas "aïllat" i no reforçarà la seguretat

L'ajuntament confia en una "ràpida resolució" del succés || Registra 47,4 delictes per cada 1.000 persones el 2023, per sota de la mitjana de Lleida i Catalunya

LAIA PEDRÓS

TÀRREGA | L'ajuntament de Tàrrega confia en una "ràpida resolució" per part dels Mossos d'Esquadra del crim del cap de setmana passat en la qual dos persones van matar d'un tret Joan Anguera, un veí de 86 anys, després d'accedir a casa seua. L'alcalde, Alba Pijuan, va qualificar els fets com un cas "aïllat", motiu pel qual va descartar incrementar la seguretat a la ciutat. Va defensar que "a Tàrrega les coses s'estan fent bé per part de tots els cossos de seguretat implicats i lamentablement és evident que no es pot evitar que en moments puntuals pugui passar el que va ocórrer la matinada de divendres a dissabte, pot passar a Tàrrega o a qualsevol altra ciutat en qualsevol moment". L'alcalde va recordar que la investigació del crim es troba sota secret d'actuacions i es va mostrar "confiada" amb el treball de la policia catalana. També va expressar la seua "consternació" per aquesta mort violenta després de la incursió en un domicili i va mostrar el seu "consol i suport a la família", a la qual va visitar dissabte al matí per posar-se a la seua disposició.

Pijuan va fer aquestes declaracions després de la reunió de la Junta de Seguretat Local per



Un moment de la reunió de la Junta de Seguretat Local de Tàrrega, ahir al matí.

fer balanç de les actuacions dutes a terme durant l'any 2023. La primera edil de la capital de l'Urgell va posar de relleu "la bona coordinació entre Mossos i Policia Local", que va exemplificar amb els operatius de FiraTàrrega o el festival Paupaterres.

Quant a dades, val a destacar que els fets delictius a Tàrrega

están per sota de la mitjana de Lleida i de Catalunya.

Segons Pijuan, "a Tàrrega s'han registrat 47,4 fets delictius per cada 1.000 persones, mentre que a Lleida són 60,3 i a Catalunya, 72,4," de manera que "estem satisfets". També va explicar que "un 45,7% dels casos de resolen", xifra bastant superior a la de

Catalunya, que és d'un trenta per cent. Amb referència als fets delictius, va dir que la tendència és la mateixa que en altres llocs, amb un increment important d'estafes, especialment cibernètiques i relacionades amb targetes bancàries. En relació amb el crim, si bé la principal hipòtesi és un robatori, no es descarta tampoc que fos una una revenja.

## FURTS

## Detingut per robar una bici a Agramunt

MOLLERUSSA | Els Mossos d'Esquadra van arrestar la setmana passada un home de 51 anys de Mollerussa acusat de robar una bicicleta d'alta gamma a Agramunt. La víctima va alertar que en un conegut portal de compravenda de productes havia vist una bicicleta que coincidia plenament amb la que li havien robat. Després d'acordar una cita amb el venedor i comprovar que era la bici sostreta, els agents van arrestar el venedor i li van tornar la bici al seu propietari. El detingut tenia antecedents.

## SUCCESSOS

## Proves d'ADN al cadàver trobat a Sort

SORT | Els Mossos d'Esquadra esperen les proves de l'ADN per poder confirmar de forma oficial que el cos trobat en un vehicle en barranc de Sort diumenge passat al matí es correspon, com tot sembla indicar, a Josep Català, de 59 anys d'edat, que estava desaparegut des del 25 d'octubre de l'any passat. El cos sense vida va ser localitzat dins del seu totterreny en un barranc de Bernui arran de l'avis d'un veí que va veure un reflex de llum provinent d'una de les rodes del vehicle.

## EMERGÈNCIES PROTESTES



Bombers voluntaris i representants polítics, ahir a Sort.

## Els bombers voluntaris del Pallars exigeixen Seguretat Social

SORT | Els bombers voluntaris dels Pallars es van reunir ahir a Sort, on van presentar un manifest que posa de relleu el seu treball i demanen acabar amb les condicions precàries amb què treballen. El col·lectiu vol continuar prestant servei, però

amb les condicions de Seguretat Social inherents que comportaria la regularització de la seua figura com a bombers, "en un procés de regularització laboral lògic i d'obligat compliment". El manifest l'estendran a tot el territori.

## SUCCESSOS EMERGÈNCIES

## Enderroquen la casa d'Alcoletge esfondrada dissabte

ALCOLETGE | Una retroexcavadora va demolir a primera hora d'ahir la casa situada a l'avinguda Catalunya d'Alcoletge que dissabte es va esfondrar parcialment. L'estructura es va col·lapsar en pocs minuts i en les pròximes hores els operaris s'encarregaran de rescatar entre la runa els objectes personals dels propietaris, que dissabte van ser desallotjats i es van traslladar a la casa d'un familiar. Pel que sembla, hi van detectar unes esquerdes divendres a la tarda i, dissabte, l'immoble es va esfondrar parcialment sense causar ferits. L'habitatge havia estat reformat i els fonaments eren de tova en una zona on hi ha humitat, segons fonts municipals.



La casa es va desplomar just després que se n'iniciés la demolició.



